

Guide de sécurité du produit

**MFC-J3660DW/MFC-J3960DW/MFC-J6560DW/MFC-J6760DW/MFC-J6960DW/MFC-J6975DW/
MFC-J6977DW**

Lisez ce guide avant d'essayer d'utiliser ce produit ou avant toute opération de maintenance, et veillez à toujours respecter les avertissements et les instructions figurant sur le produit. Brother décline toute responsabilité en cas de dommages provoqués suite au non-respect des instructions fournies dans ce guide ou sur le produit.

Pour obtenir des instructions, des informations et des spécifications produit plus détaillées, consultez le *Guide utilisateur en ligne* à l'adresse support.brother.com/manuals.

Symboles et conventions utilisés dans la documentation

Les symboles et conventions suivants ont été utilisés tout au long de cette documentation.

AVERTISSEMENT

AVERTISSEMENT indique une situation potentiellement dangereuse qui, si elle n'est pas évitée, pourrait provoquer des blessures graves, voire mortelles.

ATTENTION

ATTENTION indique une situation potentiellement dangereuse qui, si elle n'est pas évitée, peut entraîner des blessures légères ou modérées.

IMPORTANT

IMPORTANT indique une situation potentiellement dangereuse qui, si elle n'est pas évitée, risque d'entraîner des dégâts matériels ou une perte de fonctionnalité de l'appareil.



Les icônes d'interdiction indiquent des actions défendues.



Cette icône indique qu'il ne faut pas utiliser des aérosols inflammables.



Cette icône indique qu'il ne faut pas utiliser des solvants/liquides organiques, tels que de l'alcool.



Les icônes de danger électrique vous avertissent d'un risque d'électrocution.



Les icônes de danger d'incendie vous préviennent en cas de possibilité d'incendie.



Les icônes de danger d'explosion vous avertissent d'un risque d'explosion.



Cette icône a pour but d'attirer votre attention sur le risque de blessure que représentent les pièces mobiles.



Cette icône a pour but d'attirer votre attention sur les zones contenant des pièces mobiles.

Caractères gras

Les caractères gras identifient les boutons correspondant aux touches du panneau de commande du produit ou des éléments apparaissant sur l'écran de l'ordinateur.

Caractères en italique

Les caractères italiques mettent en valeur un point important ou signalent un sujet connexe.

Courier New

Le texte en police Courier New identifie les messages qui apparaissent sur l'écran LCD du produit.

Avis de rédaction et de publication

Tous les modèles ne sont pas disponibles dans tous les pays.

Sauf indication contraire, les illustrations utilisées dans ce guide de l'utilisateur sont celles du modèle suivant :

MFC-J6960DW

Les manuels de cet appareil ont été rédigés et publiés afin de fournir les informations de sécurité produit les plus récentes au moment de la publication. Les informations figurant dans ces manuels peuvent être modifiées sans préavis.

Pour obtenir la dernière version des manuels, visitez support.brother.com.

©2025 Brother Industries, Ltd. Tous droits réservés.

Choisissez un endroit sûr pour votre appareil

AVERTISSEMENT



- Choisissez un emplacement dans lequel la température est comprise entre 10 et 35 °C, et le taux d'humidité entre 20 et 80 %, mais sans condensation.
- N'exposez PAS l'appareil à la lumière directe du soleil, à une chaleur intense, à l'humidité, à une flamme vive, à la poussière ou des gaz corrosifs.
- ÉLOIGNEZ l'appareil des produits chimiques. Ne l'installez pas à un endroit où des produits chimiques pourraient être renversés dessus. En particulier, les solvants organiques ou les liquides tels que du benzène, du diluant, du dissolvant ou un désodorisant peuvent faire fondre le capot en plastique et/ou les câbles. Ces produits ou d'autres produits chimiques pourraient provoquer une panne de l'appareil ou le décolorer.



Ne l'installez pas et ne l'utilisez pas dans des zones où des poussières explosives ou électriquement conductrices sont générées.

Assurez-vous de placer cet appareil sur une surface stable et de niveau, exempte de vibrations et de chocs. L'appareil, qui est lourd, pourrait tomber et provoquer des blessures ou être gravement endommagé.

ATTENTION

- Installez l'appareil à proximité d'une prise téléphonique (modèles avec fonction fax uniquement) et d'une prise électrique standard reliée à la terre.

- Installez l'appareil à un emplacement sûr où il ne risque pas d'être renversé par accident.
- Assurez-vous que les câbles et cordons sont sécurisés, afin d'éviter que quelqu'un ne trébuche dessus.
- Ne placez PAS d'objets lourds sur l'appareil.
- Ne placez autour de l'appareil AUCUN objet susceptible de bloquer l'accès à la prise électrique. Il est important que le produit puisse être débranché lorsque c'est nécessaire.

IMPORTANT

- NE placez PAS votre produit près d'appareils contenant des aimants ou générant un champ magnétique. Cela pourrait perturber le fonctionnement de l'appareil et entraîner des problèmes de qualité d'impression.
- Veillez à NE PAS incliner l'appareil une fois les cartouches d'encre installées, de façon à éviter un renversement d'encre et l'endommagement des composants internes de l'appareil.
- N'installez PAS votre appareil à proximité de sources d'interférence, telles que des haut-parleurs ou les unités de base de téléphones sans fil. Ces interférences risquent en effet d'entraver le fonctionnement des composants électroniques de l'appareil.
- Ne placez RIEN devant le produit susceptible de bloquer les pages imprimées ou les fax reçus (modèles avec fonction fax uniquement).

Raccorder le produit en toute sécurité

⚠ AVERTISSEMENT



- Le produit contient des électrodes haute tension. Avant de nettoyer ou de réaliser d'autres opérations de maintenance de routine sur votre appareil, commencez par débrancher le cordon de la ligne téléphonique, débranchez ensuite le cordon d'alimentation puis tous les autres câbles.
- Veillez à ce que la prise soit bien insérée à fond. N'utilisez PAS l'appareil si le cordon d'alimentation est endommagé ou usé.
- NE faites tomber AUCUN objet métallique ni aucun liquide sur la fiche électrique de l'appareil.
- Branchez cet appareil sur une source de courant alternatif (CA) dans la plage indiquée sur la plaque signalétique de l'appareil. Ne le branchez PAS sur une source de courant continu (CC), sur un onduleur ou sur un système d'alimentation sans interruption. En cas de doute sur la nature de votre source d'alimentation, contactez un électricien qualifié.



Veillez à NE PAS manipuler la prise avec les mains mouillées.



Pour éviter toute accumulation de poussière, débranchez régulièrement la fiche d'alimentation pour la nettoyer. Utilisez un chiffon sec pour nettoyer la base des broches et l'intervalle entre celles-ci.

Utiliser le produit en toute sécurité

⚠ AVERTISSEMENT



- Ne démontez PAS l'appareil.
- Ne tentez PAS de réparer vous-même cet appareil. L'ouverture ou le retrait de capots peut vous exposer à des tensions dangereuses et à d'autres risques et annuler votre garantie. Confiez toute réparation au service clientèle de Brother ou à votre revendeur Brother local.
- Si l'appareil est tombé ou si le boîtier est endommagé, vous risquez de subir un choc électrique. Débranchez l'appareil de la prise

électrique et contactez le service clientèle de Brother ou votre revendeur Brother local.

- Si des objets métalliques, de l'eau ou d'autres liquides pénètrent à l'intérieur de l'appareil, débranchez-le immédiatement de la prise de courant puis contactez le service clientèle de Brother ou votre revendeur Brother.
- Si l'appareil chauffe excessivement, dégage de la fumée ou est à l'origine d'odeurs fortes, débranchez-le immédiatement de la prise électrique. Contactez le service clientèle de Brother ou votre revendeur Brother local.

Sécurité du cordon d'alimentation



- Cet appareil est équipé d'une fiche reliée à la terre. Cette fiche ne peut être introduite que dans une prise d'alimentation reliée à la terre. Il s'agit d'une fonction de sécurité. Si vous ne parvenez pas à brancher la fiche dans la prise, demandez à un électricien de remplacer votre prise obsolète.
- Veillez à ne RIEN placer sur le cordon d'alimentation.
- NE placez PAS ce produit de telle sorte que d'autres personnes doivent enjamber le cordon.
- Ne placez PAS ce produit dans une position dans laquelle le cordon serait étiré, sous peine de l'endommager et de l'user.
- N'utilisez PAS l'appareil et ne manipulez PAS le cordon d'alimentation si ce dernier est endommagé ou usé. Si vous débranchez l'appareil, ne touchez PAS la partie endommagée ou usée.
- Veillez à ne PAS exercer de traction sur le cordon d'alimentation entre les fiches. Vous pourriez détacher le cordon de sa prise.
- N'utilisez PAS de matériel non compatible. Les câbles doivent être conformes aux caractéristiques décrites dans le chapitre *Caractéristiques* du *Guide utilisateur en ligne*.
- Brother vous recommande vivement de NE PAS utiliser n'importe quel type de rallonge.
- Si un cordon d'alimentation est fourni avec l'appareil, utilisez UNIQUEMENT le cordon fourni. L'installation doit être réalisée correctement comme détaillée dans le *Guide d'installation rapide*.



- N'utilisez PAS l'appareil pendant un orage.
- (Modèles avec fonction fax uniquement) Faites particulièrement attention au moment d'installer ou de modifier les lignes téléphoniques. Ne touchez jamais les câbles de téléphone ni les bornes qui ne sont pas isolées si la ligne n'a pas été débranchée de la prise murale. N'installez jamais une prise téléphonique murale dans un endroit humide ou susceptible de le devenir.



NE PAS utiliser de substances inflammables, ni de spray, de solvants/liquides organiques à base d'alcool ou d'ammoniaque pour nettoyer l'intérieur ou l'extérieur du produit. Utilisez plutôt un chiffon doux non pelucheux et sec. Pour savoir comment nettoyer l'appareil, consultez le *Guide utilisateur en ligne*.

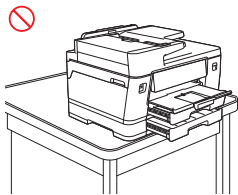
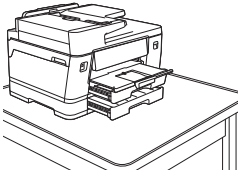
- (Modèles avec la fonction de réseau sans fil uniquement) N'UTILISEZ PAS l'appareil près d'un équipement électrique médical. Les ondes radio émises par le produit peuvent affecter l'équipement électrique médical et entraîner un dysfonctionnement susceptible de provoquer un accident ou des blessures.
- Pour les utilisateurs porteurs d'un stimulateur cardiaque : Cet appareil génère un champ magnétique de faible intensité. Si vous ressentez des symptômes inhabituels avec votre stimulateur cardiaque à proximité du produit, éloignez-vous du produit et consultez immédiatement un médecin.

Les sacs plastiques sont utilisés pour l'emballage de

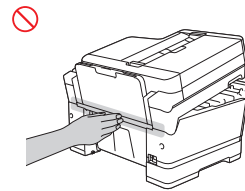
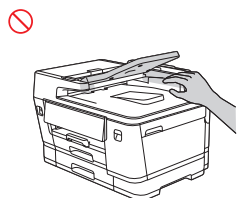
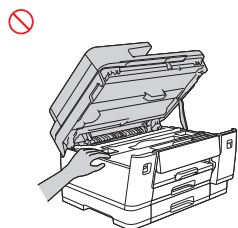
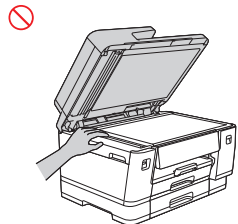
l'appareil. Les sacs en plastique ne sont pas des jouets. Pour éviter tout risque d'étouffement, conservez ces sacs hors de portée des enfants et éliminez-les de façon appropriée.

⚠ ATTENTION

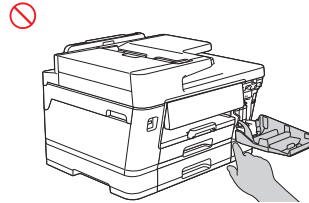
- Attendez que toutes les pages soient entièrement sorties avant de les retirer de l'appareil. Dans le cas contraire, vous pourriez vous coincer les doigts à l'intérieur de l'appareil et vous blesser.
- Veillez à ne pas approcher les mains ni un quelconque objet de la fente d'insertion de l'encre.
- Si les bacs sont déployés, comme sur l'illustration, positionnez l'appareil de manière qu'ils ne dépassent pas du bord de la surface sur laquelle il se trouve. Si quelqu'un heurte le bac, l'appareil pourrait tomber et provoquer des blessures.



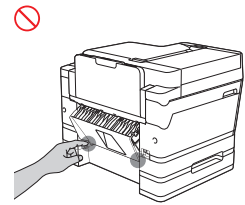
- Pour éviter les blessures, n'approchez pas les mains des zones indiquées sur l'illustration.



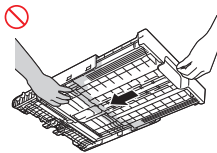
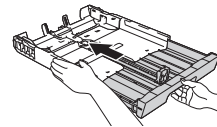
MFC-J6560DW/MFC-J6760DW/MFC-J6960DW/
MFC-J6975DW/MFC-J6977DW :



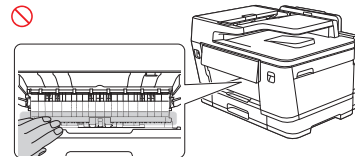
MFC-J6977DW :



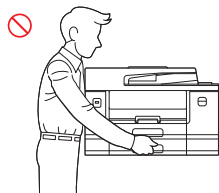
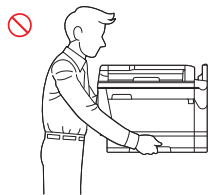
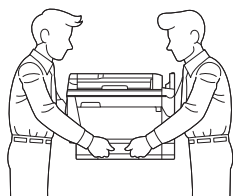
Lorsque vous modifiez le format de bac du papier de grand format à la taille d'origine, veillez à ne pas vous coincer les doigts dans les orifices ou les fentes au bas du bac.



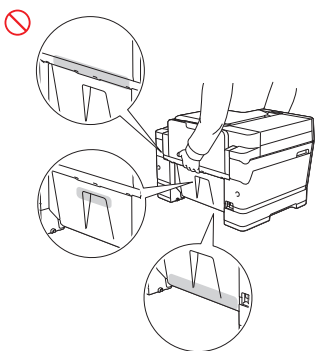
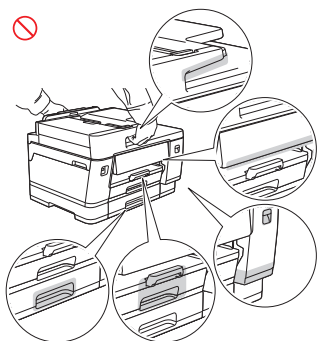
N'approchez pas les mains des zones indiquées sur l'illustration.



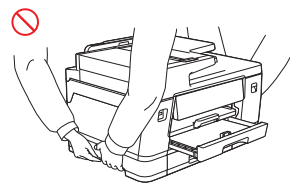
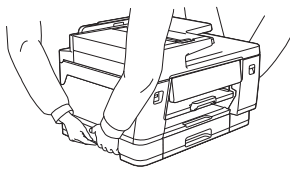
Pour éviter toute blessure potentielle, au moins deux personnes doivent soulever l'appareil. Une personne doit se trouver devant l'appareil et l'autre derrière lui, comme montré sur l'illustration ci-dessous. Transportez l'appareil en faisant glisser vos mains dans les prises situées de part et d'autre de l'appareil. Veillez à ne pas vous coincer les doigts lorsque vous posez l'appareil.



Ne portez PAS l'appareil en le tenant par les endroits indiqués sur les illustrations. L'appareil risquerait de vous glisser des mains et de provoquer des blessures.



Lorsque vous transportez l'appareil, retirez les bacs s'ils ont été déployés de manière à contenir du papier grand format. Le poids du papier pourrait entraîner la chute des bacs et provoquer des blessures.



- Veillez à éviter toute projection d'encre dans les yeux lorsque vous remplacez les cartouches d'encre.
- Conservez les cartouches d'encre hors de portée des enfants.
- Évitez d'avaler de l'encre.
- Sauf indication contraire, ne secouez PAS les cartouches d'encre. De l'encre risque de fuir si la cartouche est secouée.
- Ne démontez PAS les cartouches d'encre. Vous risquez que de l'encre entre en contact avec vos yeux ou votre peau.

Si de l'encre entre en contact avec votre peau, vos yeux ou votre bouche, prenez immédiatement les mesures suivantes :

- Si de l'encre entre en contact avec votre peau, lavez-la immédiatement à l'eau et au savon.
- Si de l'encre entre en contact avec les yeux, rincez-les à l'eau et consultez immédiatement un médecin. En l'absence de traitement, l'encre peut provoquer des rougeurs ou une légère inflammation des yeux.
- Si de l'encre pénètre dans votre bouche ou si vous en avalez, recrachez-la, rincez-vous la bouche et consultez immédiatement un médecin. Ne pas consulter un médecin peut avoir pour conséquence le développement de problèmes de santé.

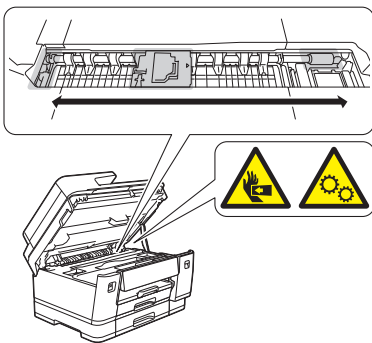
Ne faites PAS glisser la main sur le bord du papier pour imprimer. Vous pourriez vous couper sur le bord fin et tranchant du papier.

⚠ ATTENTION

- Veillez à NE PAS retirer et NE PAS endommager les étiquettes de mise en garde ou d'avertissement apposées à l'intérieur de l'appareil.



- Les pièces mobiles sont situées dans les zones grisées de l'illustration. Gardez les mains à l'écart de ces zones lorsque les pièces sont en mouvement. NE RETIREZ PAS et n'endommagez pas les étiquettes de mise en garde ou d'avertissement apposées à l'intérieur du produit.



IMPORTANT

- Une modification notable des performances du produit peut indiquer qu'un entretien est nécessaire.
- NE raccordez PAS votre appareil à une prise électrique commandée par des interrupteurs muraux ou des programmeurs, ou encore au même circuit qu'un appareil de grande taille ou tout autre équipement consommant une quantité importante de courant. Cela risquerait de provoquer une panne de courant. L'interruption électrique peut également supprimer des informations de la mémoire de l'appareil et la mise sous tension répétée peut endommager l'appareil.
- Si l'appareil ne fonctionne pas normalement alors que les instructions du mode d'emploi sont suivies correctement, limitez-vous aux réglages expliqués dans le manuel d'utilisation. Un mauvais réglage des autres commandes risque d'endommager l'appareil et imposera fréquemment un travail fastidieux au technicien agréé pour que le produit puisse à nouveau fonctionner normalement.

Garantie de l'appareil et responsabilité

Les informations contenues dans ce guide n'ont aucune incidence sur les garanties existantes et ne sauraient constituer une garantie supplémentaire. Le non-respect des instructions de sécurité de ce guide peut annuler la garantie de votre produit.

⚠ AVERTISSEMENT



- Utilisez exclusivement le cordon d'alimentation fourni avec cet appareil (s'il figure dans le coffret).
- Ce produit doit être installé près d'une prise électrique d'accès facile. En cas d'urgence, débranchez le cordon d'alimentation de la prise de courant afin de mettre l'appareil complètement hors tension.

Déclaration de conformité (Europe uniquement)

Nous, Brother Industries, Ltd.

15-1, Naeshiro-cho, Mizuho-ku, Nagoya 467-8561, Japan déclarons que ce produit est en conformité avec la législation d'harmonisation pertinente de l'UE (Europe uniquement) et la législation du R-U (Grande-Bretagne uniquement).

Vous pouvez télécharger la Déclaration de conformité (DoC) à partir de notre site Web. Visitez le site support.brother.com/manuals.

Déclaration UE de conformité à la directive RE 2014/53/UE (Europe uniquement) (concerne les modèles avec une interface radio)

Nous, Brother Industries, Ltd.

15-1, Naeshiro-cho, Mizuho-ku, Nagoya 467-8561, Japan déclarons que ces produits sont en conformité avec les dispositions de la directive RE (équipement radio) 2014/53/UE. Vous pouvez télécharger un exemplaire de la Déclaration de conformité en suivant les instructions de la section Déclaration de conformité (Europe uniquement).

Réseau sans fil (modèles avec la fonction de réseau sans fil uniquement)

Cette imprimante/imprimante multifonction prend en charge la fonction de réseau sans fil.

- Bande(s) de fréquences : 2400 MHz à 2483,5 MHz
Puissance maximale des radiofréquences émises dans la ou les bandes de fréquences : inférieure à 20 dBm (p.i.r.e.)
- Bande(s) de fréquences : 5150 MHz à 5350 MHz
Puissance maximale des radiofréquences émises dans la ou les bandes de fréquences : inférieure à 23 dBm (p.i.r.e.)
Pour utilisation à l'intérieur uniquement (5,15 GHz à 5,35 GHz)
- Bande(s) de fréquences : 5470 MHz à 5725 MHz
Puissance maximale des radiofréquences émises dans la ou les bandes de fréquences : inférieure à 23 dBm (p.i.r.e.)

Connexion LAN (modèles avec la fonction LAN câblé uniquement)

⚠ ATTENTION

Ne raccordez PAS cet appareil à une connexion LAN exposée à des surtensions.

NFC (modèles avec la fonction NFC uniquement)

Cette imprimante/imprimante multifonction prend en charge la fonction NFC (Near Field Communication).

- (MFC-J6975DW/MFC-J6977DW)
Bande(s) de fréquences : 13,553 MHz à 13,567 MHz
Puissance maximale des radiofréquences émises dans la/les bande(s) de fréquences : inférieure à 111,5 dBuV/m à 10 mètres

Marques commerciales

Wi-Fi® et Wi-Fi Direct® sont des marques déposées de Wi-Fi Alliance®.

Mac est une marque commerciale d'Apple Inc., déposée aux États-Unis et dans d'autres pays.

QR Code est une marque commerciale de DENSO WAVE INCORPORATED, déposée au Japon et dans d'autres pays.

Chaque société dont le nom du logiciel est mentionné dans ce manuel possède un Contrat de licence logicielle propre à ses programmes propriétaires.

L'ensemble des appellations commerciales et noms de produits des sociétés apparaissant sur les produits Brother, les documents s'y rapportant et tout autre support sont tous des marques de commerce ou des marques déposées de ces sociétés respectives.

Où trouver le service clientèle et les centres de service

Visitez le site global.brother/en/gateway.

Usage illégal d'un équipement de copie ou de numérisation (produits avec la fonction de numérisation uniquement)

Il est illégal d'effectuer des reproductions de certains éléments ou documents dans l'intention de commettre une fraude. Vous trouverez ci-dessous la liste non exhaustive des documents dont la copie peut être illégale. Nous vous suggérons de consulter votre conseiller juridique et/ou les autorités judiciaires compétentes en cas de doute relatif à un élément ou document particulier :

- Devises
- Obligations et reconnaissances de dette
- Certificats de dépôt
- Documents de service ou d'engagement des forces armées
- Passeports
- Timbres-poste (oblitérés ou non oblitérés)
- Papiers relatifs à l'immigration

- Documents d'aide sociale
- Chèques ou traites tirés par des organismes gouvernementaux
- Badges ou insignes d'identification

En outre, la copie ou la numérisation de permis de conduire et/ou de certificats de titre de propriété de véhicules motorisés est interdite par la législation de certains pays.

La copie ou la numérisation d'œuvres protégées par des droits d'auteur est illégale, à l'exception d'un « usage loyal » de certaines parties d'une œuvre. La réalisation de plusieurs copies indiquerait une utilisation abusive. Les œuvres d'art sont considérées comme des œuvres protégées par des droits d'auteur.


Informations sur la conformité avec la réglementation de la Commission (UE)2023/826 (Europe uniquement)

Pour télécharger les informations concernant la conformité avec la réglementation de la Commission, rendez-vous sur le site internet Brother support à l'adresse support.brother.com/g/d/a4m9/


Modèles	Consommation électrique Veille réseau ¹
MFC-J3660DW/ MFC-J3960DW/ MFC-J6560DW/ MFC-J6760DW/ MFC-J6960DW/ MFC-J6975DW/ MFC-J6977DW	Environ 1,8 W

¹ Tous les ports réseau sont activés et connectés


Comment activer/désactiver le réseau sans fil (disponible sur certains modèles)

- Appuyez sur  [Paramètres] > [Réseau] > [WLAN (Wi-Fi)] > [WLAN activé] > [Oui] ou sur [Désact.].

Comment activer/désactiver la fonction Wi-Fi Direct (disponible sur certains modèles)

- Appuyez sur  [Paramètres] > [Réseau] > [Wi-Fi Direct] > [Activ. interf.] > [Oui] ou sur [Désact. (Non)].

Comment activer/désactiver la fonction NFC (disponible sur certains modèles)

- Appuyez sur  [Paramètres] > [Tous les param.] > [Réseau] > [NFC] > [Oui] ou sur [Désact. (Non)].

Consommation électrique

Votre appareil dispose d'une fonction d'économie d'énergie. Si vous désactivez cette fonction ou choisissez de différer son activation, la consommation d'énergie va augmenter.

Avis d'exonération de responsabilité

Brother décline toutes garanties en matière d'empêchement, d'atténuation ou de non-survenance de quelconques pannes, dysfonctionnements, plantages informatiques, infections virales, dommages et pertes de données, ou en ce qui concerne tout autre type d'erreurs découlant de l'utilisation de ce produit. DANS TOUTE LA MESURE OÙ LA LÉGISLATION APPLICABLE L'AUTORISE, BROTHER NE SERA PAS TENUE POUR RESPONSABLE DE QUELCONQUES PERTES DE REVENUS OU AUTRES DOMMAGES INDIRECTS, SPÉCIAUX, ACCESSOIRES, CONSÉCUTIFS, EXEMPLAIRES OU DISSUASIFS DU CLIENT OU D'UN TIERS QUELCONQUE.