

Guida di sicurezza prodotto

**HL-J5113DW/MFC-J3660DW/MFC-J3960DW/MFC-J5010DW/MFC-J5013DW/MFC-J5110DW/
MFC-J5115DW/MFC-J5117DW/MFC-J6560DW/MFC-J6760DW/MFC-J6960DW/MFC-J6975DW/
MFC-J6977DW**

Leggere questa guida prima di tentare di utilizzare il prodotto o di effettuare qualsiasi tipo di manutenzione e accertarsi di seguire tutte le avvertenze e le istruzioni indicate sul prodotto. Brother non si assumerà alcuna responsabilità per i danni causati dalla mancata osservanza delle istruzioni descritte in questa guida o sul prodotto da parte del proprietario del prodotto.

Per istruzioni più dettagliate, informazioni e specifiche del prodotto, consultare la *Guida utente in linea* all'indirizzo support.brother.com/manuals.

Simboli e disposizioni utilizzati nella documentazione

Nella documentazione sono usati i seguenti simboli e convenzioni.

AVVERTENZA

AVVERTENZA indica una situazione potenzialmente pericolosa che, se non evitata, può causare la morte o lesioni gravi.

ATTENZIONE

ATTENZIONE indica una situazione potenzialmente pericolosa che, se non evitata, può causare lesioni di entità lieve o moderata.

IMPORTANTE

IMPORTANTE indica una situazione potenzialmente pericolosa che, se non evitata, può causare danni alle cose o la perdita di funzionalità del prodotto.



Le icone di divieto indicano le azioni che non devono essere eseguite.



Questa icona indica il divieto di utilizzo di spray infiammabili.



Questa icona indica il divieto di utilizzo di solventi organici/liquidi quali alcol.



Le icone di Pericolo elettrico mettono in guardia dal rischio di scossa elettrica.



Le icone di pericolo di incendio avvertono della possibilità di incendi.



Le icone di Pericolo di esplosione mettono in guardia dal rischio di esplosione.



Questa icona segnala il rischio di lesioni provocate da parti in movimento.



Questa icona indica le aree che contengono parti in movimento.

Grassetto Il grassetto identifica pulsanti specifici sul pannello dei comandi del prodotto o sullo schermo del computer.

Corsivo Lo stile corsivo evidenzia un punto importante o rimanda a un argomento correlato.

Courier New Il testo in carattere Courier New identifica i messaggi visualizzati sul display LCD del prodotto.

Informativa su redazione e pubblicazione

Non tutti i modelli sono disponibili in ogni Paese.

In questa guida vengono utilizzate le illustrazioni relative al modello seguente, salvo dove diversamente specificato: MFC-J6960DW

I manuali per questo prodotto sono stati redatti e pubblicati per fornire le informazioni sulla sicurezza più recenti disponibili al momento della pubblicazione. Le informazioni contenute nei manuali possono essere soggette a modifiche.

Per i manuali più recenti, visitare support.brother.com.

©2025 Brother Industries, Ltd. Tutti i diritti riservati.

Scegliere un luogo sicuro per il prodotto

AVVERTENZA



- Scegliere un luogo in cui la temperatura rimanga tra i 10 °C e i 35 °C e l'umidità sia compresa tra il 20% e l'80% e in cui non sia presente condensa.
- NON esporre il prodotto alla luce diretta del sole, a calore eccessivo, a fiamme libere, a gas corrosivi, all'umidità o alla polvere.
- NON posizionare il prodotto in prossimità di sostanze chimiche o in luoghi in cui sul prodotto stesso si possano rovesciare sostanze chimiche. In particolare, i solventi organici o i liquidi quali benzene, solventi per vernici o per smalto o i deodoranti potrebbero sciogliere la copertura in plastica e/o i cavi. Queste o altre sostanze chimiche possono inoltre causare malfunzionamenti o lo scolorimento del prodotto.



Non installare o utilizzare in aree in cui si generano polveri esplosive o conduttrici di elettricità.

Posizionare il prodotto su una superficie piana e stabile, non soggetta a vibrazioni o urti. Il prodotto è pesante e potrebbe cadere, causando lesioni all'utente o ad altre persone, oltre a subire gravi danni.

ATTENZIONE

- Installare il prodotto vicino a una presa telefonica (solo modelli con funzionalità fax) e a una presa elettrica standard provvista di messa a terra.
- Installare il prodotto in un luogo sicuro, dove non possa essere urtato accidentalmente.
- Assicurarsi che i cavi e i cavetti siano ben saldi, in modo da non costituire un pericolo di inciampo.
- NON collocare sul prodotto oggetti pesanti.
- NON collocare vicino al prodotto alcun oggetto che possa ostruire l'accesso alla presa elettrica. È importante che il

prodotto possa essere scollegato dalla presa ogni volta che è necessario.

IMPORTANTE

- NON collocare il prodotto accanto a dispositivi che contengono o generano campi magnetici. Potrebbero interferire con il funzionamento del prodotto, causando problemi di qualità di stampa.
- NON inclinare il prodotto se le cartucce d'inchiostro sono installate, per evitare fuoriuscite di inchiostro e danni ai componenti interni del prodotto.
- NON collocare il prodotto in prossimità di sorgenti di interferenze, quali altoparlanti o unità di base di telefoni senza fili. Potrebbero verificarsi interferenze con il funzionamento dei componenti elettronici del prodotto.
- NON collocare nulla davanti al prodotto, in quanto le pagine stampate o i fax ricevuti potrebbero bloccarsi (solo modelli con funzionalità fax).

Collegamento sicuro del prodotto

⚠ AVVERTENZA



- Nel prodotto sono presenti elettrodi ad alta tensione. Prima di eseguire la pulizia o la manutenzione ordinaria del prodotto, scollegare innanzitutto il cavo telefonico, quindi scollegare il cavo di alimentazione e tutti gli altri cavi.
- Assicurarsi sempre che la spina sia inserita completamente. NON utilizzare il prodotto se il cavo di alimentazione presenta danni o segni di usura.
- NON lasciare cadere oggetti in metallo o qualsiasi tipo di liquido sulla spina di alimentazione del prodotto.
- Collegare il prodotto a una sorgente di alimentazione CA compresa nell'intervallo indicato sull'etichetta dei dati tecnici della macchina. NON collegare il prodotto a una sorgente di alimentazione CC, a un inverter o a un gruppo di continuità (UPS). In caso di dubbi sulla sorgente di alimentazione disponibile, rivolgersi a un elettricista qualificato.



NON maneggiare la spina con le mani bagnate.



Per evitare l'accumulo di polvere, scollegare e pulire periodicamente la spina di alimentazione. Usare un panno asciutto per pulire la base degli spinotti e lo spazio tra gli spinotti della spina.

Uso sicuro del prodotto

⚠ AVVERTENZA



- NON smontare questo prodotto.
- NON tentare di riparare autonomamente il prodotto. L'apertura o la rimozione delle coperture può esporre l'utente al contatto con punti di tensione elettrica pericolosi o ad altri rischi, oltre a invalidare la garanzia. Per l'assistenza tecnica rivolgersi all'Assistenza clienti Brother o al distributore Brother locale.
- Se il prodotto è caduto o l'intelaiatura è rimasta danneggiata, è possibile che si verifichino scosse elettriche. Scollegare il prodotto dalla presa elettrica e contattare il Servizio assistenza clienti Brother o il distributore Brother di zona.
- Se acqua, altri liquidi o oggetti in metallo dovessero penetrare nel prodotto, scollegare immediatamente il prodotto dalla presa elettrica e contattare il servizio assistenza clienti Brother o il proprio distributore Brother.

- Se il prodotto diventa insolitamente caldo, emette fumo o genera forti odori, scollegarlo immediatamente dalla presa elettrica. Rivolgersi al Servizio assistenza clienti Brother o al distributore Brother di zona.

Sicurezza del cavo di alimentazione



- Questo prodotto è dotato di una spina di messa a terra. Questa spina si inserisce solo in una presa di alimentazione dotata di messa a terra. Si tratta di una misura di sicurezza. Se la presa non è adatta per la spina, rivolgersi a un elettricista che possa sostituire la presa obsoleta.
- NON collocare oggetti sopra il cavo di alimentazione.
- NON collocare il prodotto in luoghi soggetti al passaggio di persone che potrebbero calpestare il cavo.
- NON posizionare il prodotto in luoghi in cui il cavo viene tirato, poiché potrebbe usurarsi o sfilacciarsi.
- NON utilizzare il prodotto né maneggiare il cavo se quest'ultimo presenta danni o segni di usura. Se si deve scollegare il prodotto, NON toccare la parte danneggiata/usurata.
- NON tirare il cavo di alimentazione al centro, in quanto così facendo il cavo si potrebbe staccare dalla spina.
- NON utilizzare hardware non supportato. I cavi devono essere conformi alle specifiche descritte nel capitolo *Specifiche della Guida utente in linea*.
- Brother consiglia vivamente di NON utilizzare prolunghie di qualsiasi genere.
- Se il cavo di alimentazione è fornito con il prodotto, utilizzare SOLO il cavo in dotazione. L'installazione deve essere eseguita correttamente come descritto nella *Guida di installazione rapida*.



- NON usare o installare questo prodotto durante i temporali.
- (Solo modelli con funzionalità fax) Prestare attenzione durante l'installazione o la modifica delle linee telefoniche. Non toccare mai i cavi o i terminali del telefono non isolati se la linea telefonica è ancora collegata alla presa a muro. Non installare mai una presa telefonica a muro in un luogo umido o potenzialmente umido.



NON utilizzare alcuna sostanza infiammabile, qualsiasi tipo di spray o solventi/liquidi organici contenenti alcol o ammoniaca per pulire le superfici interne o esterne del prodotto. Utilizzare invece solo un panno asciutto privo di lanugine. Per le istruzioni relative alla pulizia del prodotto, vedere la *Guida utente in linea*.

- (Solo modelli con la funzionalità wireless LAN) NON utilizzare il prodotto accanto ad apparecchiature elettromedicali. Le onde radio emesse dal prodotto possono avere effetti sulle apparecchiature elettromedicali e causare un malfunzionamento che può provocare un incidente o lesioni.
- Per gli utenti con pacemaker: Questo prodotto genera un debole campo magnetico. Se si riscontrano problemi di funzionamento dei pacemaker nelle vicinanze del prodotto, allontanarsi dal prodotto e rivolgersi immediatamente a un medico.

Per l'imballaggio del prodotto sono utilizzati sacchetti di plastica. I sacchetti di plastica non sono giocattoli. Per evitare rischi di soffocamento, tenere queste buste lontano da neonati e bambini e smaltirle correttamente.

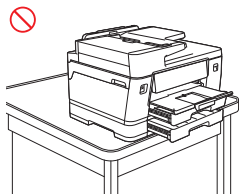
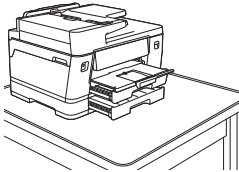
⚠ ATTENZIONE

Attendere che le pagine siano uscite dal prodotto prima di raccoglierle. In caso contrario, le dita potrebbero rimanere incastrate nella macchina e subire lesioni.

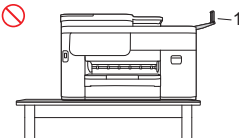
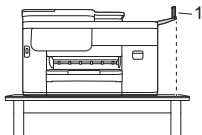
Tenere le mani e altri oggetti lontano dalla fessura di inserimento dell'inchiostro.

Per evitare infortuni o danni al prodotto, posizionare il prodotto in modo sicuro, affinché non possa venire urtato accidentalmente.

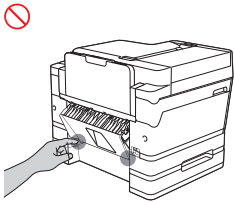
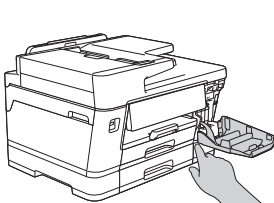
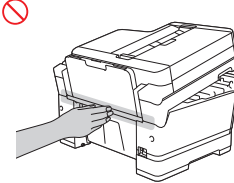
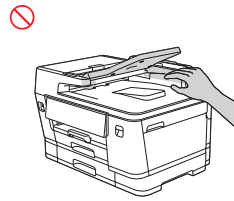
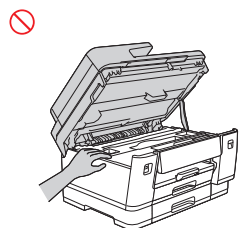
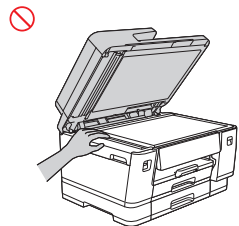
- Se i vassoi sono estesi, come mostrato nell'illustrazione, posizionare il prodotto in modo che i vassoi non sporgano oltre il bordo della superficie sulla quale il prodotto è posizionato.



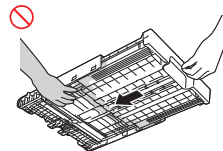
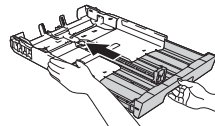
- MFC-J5010DW/MFC-J5013DW/MFC-J5110DW/
MFC-J5115DW/MFC-J5117DW:
Se lo sportello (1) è aperto, come mostrato nell'illustrazione, posizionare il prodotto in modo che lo sportello non sporga oltre il bordo della superficie sulla quale il prodotto è posizionato.



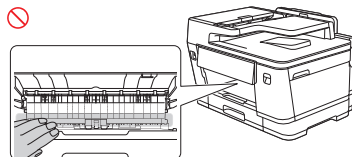
Per evitare infortuni, tenere le mani lontano dalle aree indicate nelle illustrazioni.



Quando si riportano le dimensioni del vassoio da carta di grande formato alle dimensioni originali, prestare attenzione a non incastrare le dita negli spazi o nelle fessure sul fondo del vassoio.



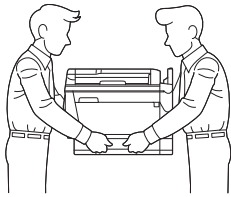
MFC-J3660DW/MFC-J3960DW/MFC-J6560DW/
MFC-J6760DW/MFC-J6960DW/MFC-J6975DW/
MFC-J6977DW:
Tenere le mani lontano dalle aree indicate nell'illustrazione.



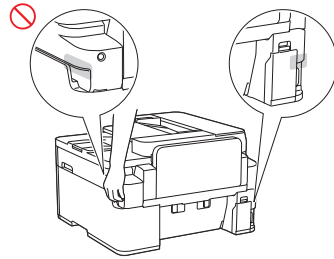
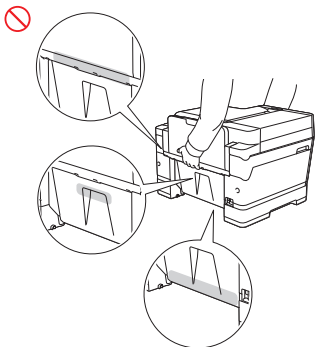
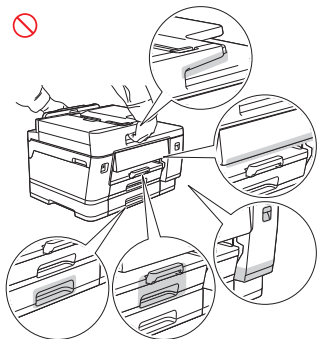
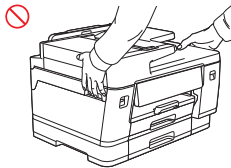
HL-J5113DW/MFC-J3660DW/MFC-J3960DW/
MFC-J5110DW/MFC-J5115DW/MFC-J5117DW/
MFC-J6560DW/MFC-J6760DW/MFC-J6960DW/
MFC-J6975DW/MFC-J6977DW:

Per prevenire possibili infortuni, il prodotto deve essere sollevato da almeno due persone. Una persona deve afferrare la parte anteriore del prodotto e l'altra la parte posteriore, come indicato nell'illustrazione seguente. Trasportare il prodotto inserendo le mani nelle rientranze

su ogni lato del prodotto. Prestare attenzione a non incastrarsi le dita quando si appoggia il prodotto.



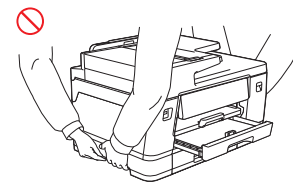
NON trasportare il prodotto tenendo le aree indicate nelle illustrazioni. Diversamente, il prodotto può scivolare e provocare lesioni.



- MFC-J5010DW/MFC-J5013DW:
Trasportare il prodotto inserendo le mani nelle rientranze su ogni lato del prodotto.



- Prima di trasportare il prodotto, rimuovere i vassoi se sono stati estesi per contenere carta di grande formato. Il peso della carta può provocare la caduta dei vassoi e provocare lesioni all'utente o ad altre persone.



- Prestare attenzione a non far entrare l'inchiostro negli occhi quando si sostituiscono le cartucce d'inchiostro.
- Tenere le cartucce d'inchiostro lontane dalla portata dei bambini.
- Evitare di ingerire l'inchiostro.
- NON scuotere le cartucce d'inchiostro eccetto se indicato specificatamente. Se la cartuccia viene agitata, si possono verificare perdite d'inchiostro.
- NON disassemblare le cartucce d'inchiostro. L'inchiostro potrebbe schizzare negli occhi o sulla pelle.

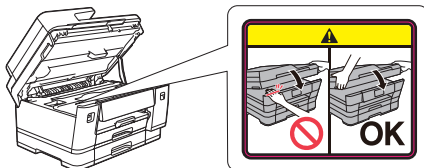
Se l'inchiostro entra in contatto con la pelle o entra negli occhi o in bocca, eseguire immediatamente le seguenti operazioni:

- Se l'inchiostro entra a contatto con la pelle, lavarsi immediatamente con acqua e sapone.
- Se l'inchiostro entra negli occhi, sciacquarli con acqua e rivolgersi subito al medico curante. In caso contrario, potrebbero verificarsi rossori o lievi infiammazioni degli occhi.
- Se l'inchiostro dovesse entrare in bocca o venire ingerito, sputarlo, sciacquarsi la bocca e rivolgersi immediatamente al medico curante. La mancata consultazione di un medico potrebbe portare a problemi di salute.

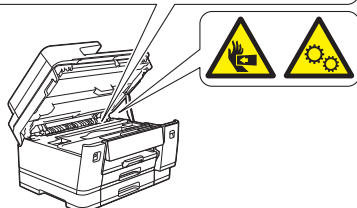
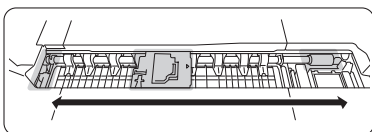
NON far scorrere la mano sul bordo dei fogli stampati. I bordi della carta sono sottili e taglienti e possono causare lesioni.

⚠ ATTENZIONE

- MFC-J3660DW/MFC-J3960DW/MFC-J6560DW/
MFC-J6760DW/MFC-J6960DW/MFC-J6975DW/
MFC-J6977DW:
NON rimuovere o danneggiare le etichette di attenzione o di avvertenza all'interno del prodotto.



- Le parti mobili sono situate nelle aree ombreggiate in grigio indicate nell'illustrazione. Tenere le mani lontano dalle aree con parti in movimento.
NON rimuovere o danneggiare nessuna delle etichette di attenzione o di avvertenza all'interno del prodotto.



IMPORTANTE

- Un evidente mutamento delle prestazioni del prodotto potrebbe segnalare che è necessario effettuare la manutenzione.
- NON collegare il prodotto a una presa elettrica controllata da interruttori a parete o timer automatici oppure allo stesso circuito di un grande elettrodomestico o di altri apparecchi che richiedono una notevole quantità di elettricità. L'alimentazione potrebbe interrompersi. Inoltre, l'interruzione dell'alimentazione potrebbe provocare la cancellazione dalla memoria del prodotto, mentre l'accensione e lo spegnimento continui del prodotto potrebbero causarne il danneggiamento.
- Se il prodotto non funziona normalmente malgrado siano state seguite le istruzioni per l'uso, intervenire solo sui comandi indicati in tali istruzioni. La regolazione errata degli altri comandi può comportare danni e richiedere spesso interventi rilevanti di un tecnico qualificato per ripristinare il corretto funzionamento del prodotto.

Garanzia e responsabilità per il prodotto

Il contenuto del presente manuale non influirà sulla garanzia del prodotto esistente e non potrà essere interpretato come una garanzia aggiuntiva del prodotto. La mancata osservanza delle istruzioni di sicurezza riportate in questa guida può rendere nulla la garanzia del prodotto.

⚠ AVVERTENZA



- Utilizzare solo il cavo di alimentazione in dotazione con il prodotto (se incluso nella confezione).
- Il presente prodotto deve essere installato in prossimità di una presa di corrente facilmente accessibile. In caso di emergenza, scollegare il cavo di alimentazione dalla presa elettrica in modo da escludere completamente l'alimentazione.

Dichiarazione di conformità (solo Europa)

Brother Industries, Ltd.

15-1, Naeshiro-cho, Mizuho-ku, Nagoya 467-8561 Japan

dichiara che questo prodotto è conforme alla legge dell'Unione Europea sull'armonizzazione (solo Europa) e alla legislazione del Regno Unito (solo Gran Bretagna).

La dichiarazione di conformità è scaricabile dal sito web di Brother. Visitare

support.brother.com/manuals.

Dichiarazione di conformità UE per direttiva RE 2014/53/UE (solo Europa) (Applicabile ai modelli con interfaccia radio)

Brother Industries, Ltd.

15-1, Naeshiro-cho, Mizuho-ku, Nagoya 467-8561 Japan

dichiara che questi prodotti sono conformi alle disposizioni della direttiva RE 2014/53/UE. Una copia della dichiarazione di conformità può essere scaricata seguendo le istruzioni riportate nella sezione Dichiarazione di Conformità (solo Europa).

LAN wireless (solo modelli con la funzione LAN wireless)

Questa stampante/stampante multifunzione supporta la LAN wireless.

- Banda(e) di frequenza: 2.400 MHz - 2.483,5 MHz
Potenza di frequenza radio massima trasmessa nella/e banda/e di frequenza: meno di 20 dBm (e.i.r.p.)
- Banda(e) di frequenza: 5150 MHz - 5350 MHz
Potenza di frequenza radio massima trasmessa nella/e banda/e di frequenza: meno di 23 dBm (e.i.r.p.)
Solo per uso interno (5,15 GHz - 5,35 GHz)
- Banda(e) di frequenza: 5470 MHz - 5725 MHz
Potenza di frequenza radio massima trasmessa nella/e banda/e di frequenza: meno di 23 dBm (e.i.r.p.)

Connessione LAN (Solo modelli con funzionalità LAN cablata)

⚠ ATTENZIONE

NON collegare il prodotto a una rete LAN soggetta a sovratensioni.

NFC (Solo modelli con la funzione NFC)

La stampante/stampante multifunzione supporta la NFC (Near Field Communication).

- (HL-J5113DW/MFC-J5115DW/MFC-J5117DW/
MFC-J6975DW/MFC-J6977DW)
Banda(e) di frequenza: 13,553 MHz - 13,567 MHz
Potenza di frequenza radio massima trasmessa nella(e) banda(e) di frequenza: meno di 111,5 dBuV/m a 10 m

Marchi commerciali

Wi-Fi® e Wi-Fi Direct® sono marchi registrati di Wi-Fi Alliance®.

Mac è un marchio di Apple Inc., registrato negli Stati Uniti e in altri Paesi.

QR Code è un marchio registrato di DENSO WAVE INCORPORATED in Giappone e in altri Paesi.

Ciascuna società il cui software è indicato nel presente manuale detiene un Contratto di licenza software specifico per i propri programmi proprietari.

Tutti i nomi commerciali e dei prodotti delle aziende citati nei prodotti Brother, i relativi documenti e qualsiasi altro materiale sono marchi o marchi registrati delle rispettive aziende.

Servizio assistenza clienti e sedi dei centri assistenza

Visitare global.brother/en/gateway.

Utilizzo illecito di dispositivi per la copia o la scansione (Solo prodotti con la funzione di scansione)

Riprodurre certi articoli o documenti a scopo di frode costituisce reato. Il seguente è un elenco non esaustivo di documenti la cui riproduzione potrebbe costituire reato. Si suggerisce di consultare il proprio consulente legale e/o le autorità competenti per qualsiasi dubbio relativo a particolari articoli o documenti:

- Valuta
- Obbligazioni o altri titoli di debito
- Certificati di deposito
- Documenti di leva o di servizio delle forze armate
- Passaporti
- Francobolli postali (nuovi o timbrati)
- Documenti di immigrazione
- Documenti di previdenza sociale
- Assegni o tratte emessi da enti statali
- Distintivi o contrassegni identificativi

Inoltre, alcune leggi nazionali proibiscono la copia o la scansione di patenti di guida e/o certificati di proprietà di autoveicoli.

I lavori protetti da copyright non possono essere copiati o acquisiti legalmente, con l'eccezione dell'"uso corretto" relativa alle singole parti dei lavori protetti da copyright. Copie multiple equivalgono a un uso non corretto. I lavori artistici vanno considerati alla stregua dei lavori protetti da copyright.

Informazioni per la conformità al regolamento della Commissione (EU)2023/826 (Solo Europa)


Per scaricare le informazioni per la conformità al regolamento della Commissione, visitare il sito web di supporto Brother all'indirizzo support.brother.com/g/d/a4m9/

Modelli	Consumo di energia Standby rete ¹
HL-J5113DW	Circa 1,7 W
MFC-J3660DW/MFC-J3960DW/ MFC-J5010DW/MFC-J5013DW/ MFC-J5110DW/MFC-J5115DW/ MFC-J5117DW/MFC-J6560DW/ MFC-J6760DW/MFC-J6960DW/ MFC-J6975DW/MFC-J6977DW	Circa 1,8 W


¹ Tutte le porte di rete attivate e collegate

Se la macchina visualizza il menu [Tutte le imp.] nella schermata Home, ignorare il menu [Imp.].


Come attivare/disattivare la LAN wireless (disponibile per determinati modelli)

- Premere  [Imp.] > [Tutte le imp.] > [Rete] > [WLAN (Wi-Fi)] > [Abilit. WLAN] > [Si] o [No].

Come attivare/disattivare Wi-Fi Direct (disponibile per determinati modelli)

- Premere  [Imp.] > [Tutte le imp.] > [Rete] > [Wi-Fi Direct] > [Abilita I/F] > [Si] o [No].

Come attivare/disattivare NFC (disponibile per determinati modelli)

- Premere  [Imp.] > [Tutte le imp.] > [Rete] > [NFC] > [Si] o [No].

Consumo energetico

La macchina è dotata di una funzione di risparmio energetico. Se si disattiva questa funzione o si sceglie di ritardarne l'attivazione, il consumo energetico aumenterà.

Esonero da responsabilità

Brother declina qualsiasi garanzia in merito alla prevenzione, all'attenuazione o al mancato verificarsi di guasti, malfunzionamenti, blocchi del sistema, attacchi da parte di virus, corruzione e perdita di dati, e qualunque altro tipo di errore riscontrato durante l'uso del prodotto. NELLA MISURA

PREVISTA DALLA NORMATIVA VIGENTE, BROTHER NON POTRÀ ESSERE RITENUTA RESPONSABILE PER QUALSIASI PERDITA DI REDDITI O PER DANNI INDIRETTI, SPECIALI, INCIDENTALI, CONSEGUENZIALI, ESEMPLARI O PUNITIVI SUBITI DAI CLIENTI O DA QUALSIASI ALTRA TERZA PARTE.