



Най-новите ръководства са достъпни на Brother support уебсайта: support.brother.com/manuals

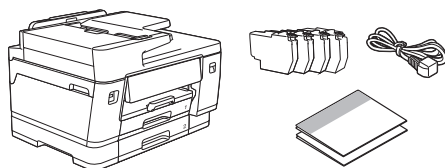


Първо прочетете *Ръководството за безопасност*, след това прочетете това *Ръководство за бързо инсталиране* за правилните процедури на инсталиране.



Ако сте следвали инструкциите в приложеното към устройството печатно *Ръководство за бързо инсталиране* и сте избрали „Ръчна настройка“, преминете директно към стъпка ⑥ в това ръководство.

1 Разопаковане на устройството и проверка на компонентите



Свалете предпазната лента или слой, които покриват устройството и консумативите.

ЗАБЕЛЕЖКА

- Илюстрациите в това ръководство може да не съответстват точно на вашия модел, но стъпките са еднакви за всички модели.
- Компонентите могат да се различават в зависимост от вашата държава.
- Запазете всички опаковъчни материали и кутията, в случай че се наложи да транспортирате устройството.
- Ако използвате кабелна връзка, трябва да закупите подходящ интерфейс кабел за интерфейса, който желаете да използвате.

USB кабел: Използвайте USB 2.0 кабел (тип A/B), който не е по-дълъг от 5 метра.

Ethernet (мрежов) кабел: Използвайте прав кабел с усукана двойка от категория 5e (или по-висока) за 10Base-T/100Base-TX/1000Base-T.

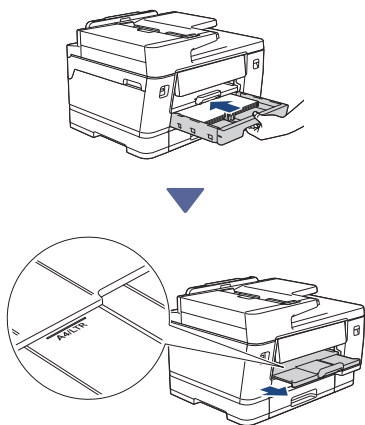
- Brother се стреми да намали отпадъците и да спести суровините и енергията, необходими за производството им. Прочетете повече за нашата дейност за опазване на околната среда на адрес www.brotherearth.com.

2 Зареждане на обикновена хартия с размер A4

ЗАБЕЛЕЖКА

За повече информация относно зареждане на различни носители вижте *Онлайн Ръководство за потребителя* на адрес support.brother.com/manuals.

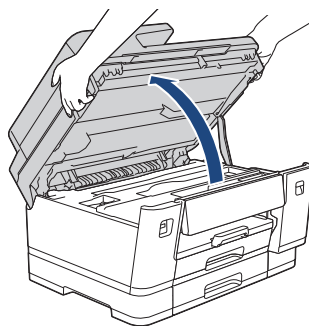




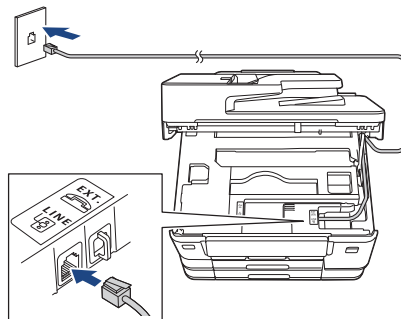
3 Свързване на кабела на телефонната линия (само при модели с функция факс)



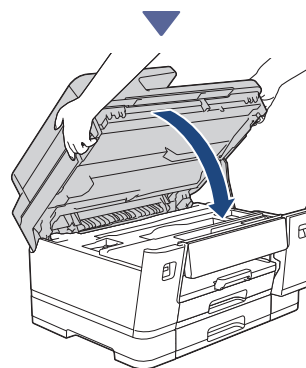
Следвайте тази стъпка само ако използвате това устройство като факс устройство.



Повдигнете капака на скенера.



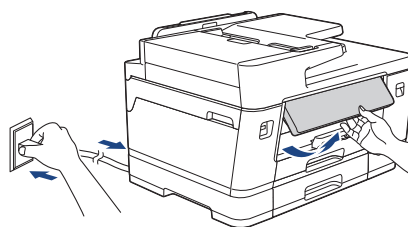
Вкарайте кабела на телефонната линия в гнездото, отбелязано с **LINE**, и изкарайте кабела от задната част на устройството.



Затворете капака на скенера.

(За Европа) Ако имате нужда от оригинален кабел Brother, можем да ви го изпратим безплатно. За да се свържете с нас, посетете www.brother.eu.

4 Свързване на захранващия кабел



Устройството се включва автоматично.

(Само за определени модели) Ако бъдете подканени да изберете вашата държава или език, следвайте инструкциите на LCD дисплея.

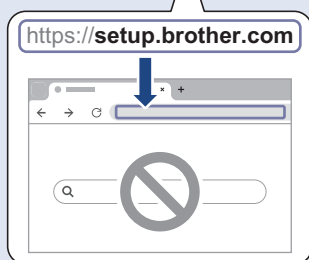
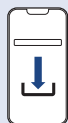
ЗАБЕЛЕЖКА

Можете да регулирате ъгъла на контролния панел, за да четете по-лесно текста на LCD дисплея.

5 Избор на метод за настройка

Лесна настройка

Посетете setup.brother.com и изтеглете приложението или софтуера, който ви помага да завършите лесно настройката и свързването.



Не се предлага за macOS

Ръчна настройка

Преминете към стъпка 6.

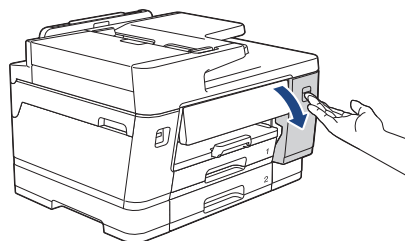
ЗАБЕЛЕЖКА

Можете да използвате своето устройство с множество устройства. Използвайте един от методите за настройка в тази стъпка, за да изтеглите софтуера на устройството в други устройства, които искате да използвате.

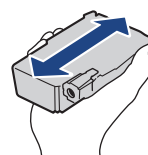
6 Настройка от контролния панел на устройството

1. Натиснете [Настр без прил./софт.], когато се появи екранът с QR кода.
2. Прочетете информацията на LCD дисплея и след това натиснете [Да].

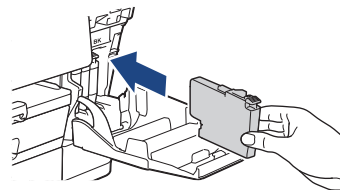
7 Инсталиране на началните мастилници



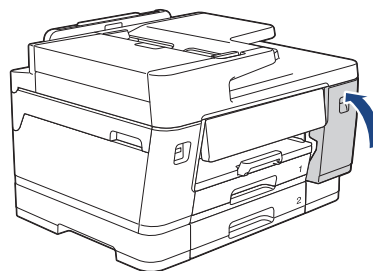
Отворете капака на мастилницата.



Бързо разклатете само **черната** мастилица хоризонтално 15 пъти, както е показано, преди да я поставите в устройството.



Следвайте инструкциите на LCD дисплея, за да инсталирате мастилниците.



След като инсталирате и четирите мастилници, затворете капака на мастилниците.



Продължаване към следващата колона

Проверете съобщенията на LCD дисплея, за да продължите с настройката. Когато се появи съобщението за подготовка на мастило, следвайте инструкциите на LCD дисплея, за да извършите първоначално почистване на системата за мастило. Почистването може да отнеме няколко минути и през това време можете да изпълните следващата стъпка.

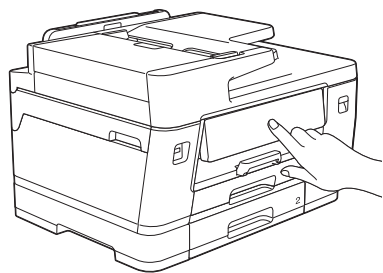
ЗАБЕЛЕЖКА

Когато поставяте мастилниците за първи път, устройството ще използва допълнително количество мастило за запълване на линиите за доставяне на мастило. Това е еднократен процес, който позволява висококачествен печат.

8 Задаване на датата и часа

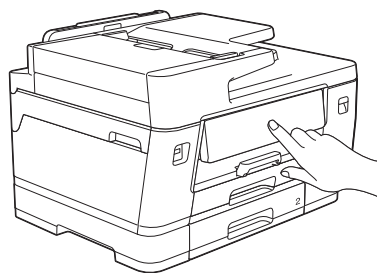
Следвайте инструкциите на LCD дисплея, за да настроите датата и часа.

9 Настройване на вътрешната връзка за някои функции или за актуализиране на фърмуера



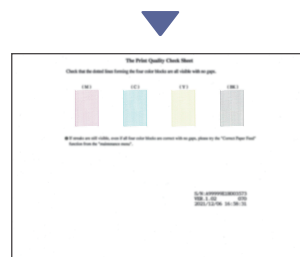
Следвайте инструкциите на LCD дисплея. Когато натиснете [Да], ще се прилагат стандартните скорости на интернет връзка.

10 Проверете качеството на печат



Когато приключи първоначалното почистване на системата за мастило, отпечатайте страницата за проверка на качеството на печат:

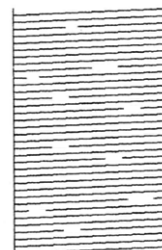
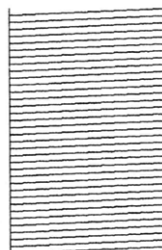
Натиснете [Старт].



Устройството разпечатва Страницата за проверка на качеството на печат.

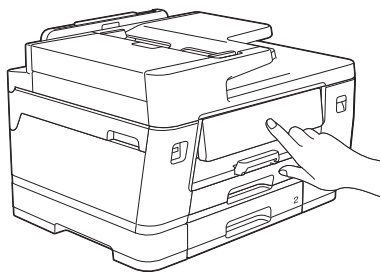
OK

Лошо

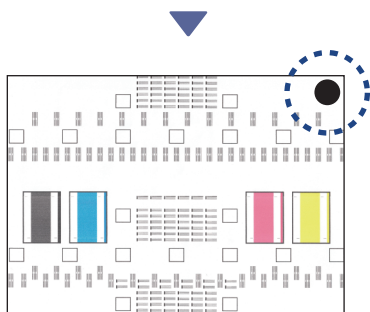


На LCD дисплея на устройството изберете изображенията, които съответстват точно на изображението за всеки цвят на страницата за проверка на качеството на печат, и след това стартирайте отново процедурата за почистване, ако е необходимо.

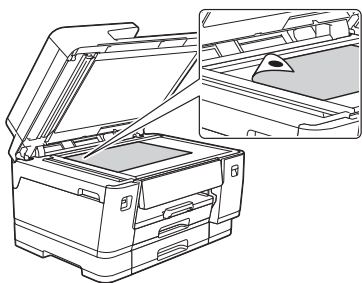
11 Настройка на подравняването при печат (препоръчително)



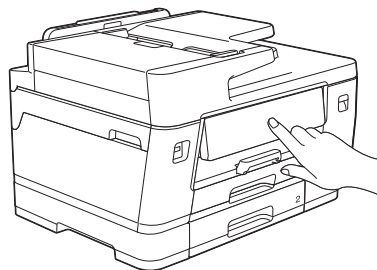
За да регулирате подравняването при печат, преди да използвате устройството, отпечатайте листа за регулиране. Когато се появи съобщението за регулиране, натиснете [Старт] и следвайте инструкциите на LCD дисплея.



В горния десен ъгъл на листа се намира черен кръг.

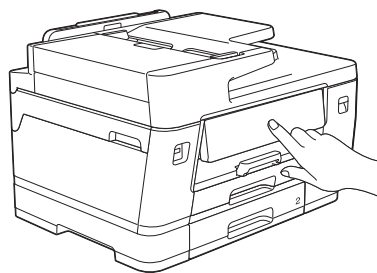


Поставете листа за регулиране с лицето надолу върху стъклото на скенера, като се уверите, че черният кръг е в горния ляв ъгъл на стъклото на скенера, както е показано.



Следвайте инструкциите на LCD дисплея и регулирайте подравняването. След приключване, отстранете листа за подравняване от стъклото на скенера.

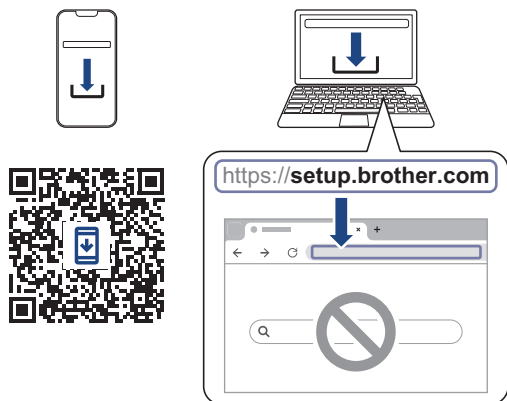
12 Потвърждаване на завършване на настройката на устройството



Следвайте инструкциите на LCD дисплея, ако се показват, и след това потвърдете завършването на настройката на устройството.

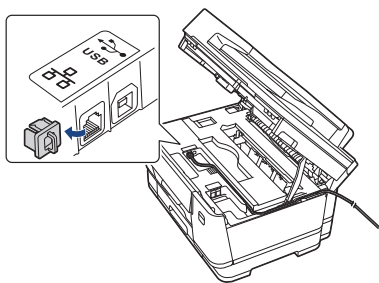
13 Свързване на компютър или мобилно устройство към устройството (ако е необходимо)

Посетете setup.brother.com и изтеглете приложението или софтуера.



ЗАБЕЛЕЖКА

За свързване на USB или кабелна мрежа открийте, както е показано на илюстрацията, правилния порт (в зависимост от кабела, който използвате) в устройството.



Завършена настройка

Сега сте готови да печатате или да сканирате със своето устройство.

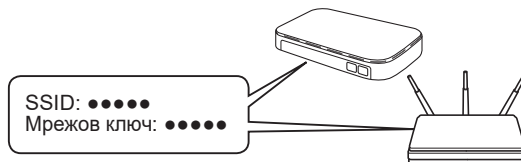
Важна бележка за защита на мрежата:

Паролата по подразбиране за управление на настройките на това устройство се намира на гърба на устройството и е отбелязана с „Pwrd“. Препоръчваме незабавно да смените паролата по подразбиране, за да защитите устройството си от неупълномощен достъп.

Продължаване към следващата колона ↗

14 Ръчна безжична настройка


Ако безжичната настройка не е успешна, опитайте да настроите връзката ръчно.



Намерете SSID (име на мрежата) и мрежовия ключ (паролата) на безжичната точка за достъп/маршрутизатор.

Ако не можете да намерите тази информация, се обърнете към мрежовия администратор или производителя на безжичната точка за достъп/маршрутизатора.



1. Отидете до устройството и натиснете  > [Намиране на Wi-Fi мрежа] > [Да].
2. Изберете SSID (име на мрежата) на безжичната точка за достъп/маршрутизатора и въведете мрежовия ключ (паролата).

Когато безжичната настройка е успешна, на LCD дисплея се показва [Свързан]. Преминете към стъпка 13 за изтегляне на приложението или софтуера.

Ако все още не можете да се свържете, посетете support.brother.com за отговори на често задавани въпроси и за отстраняване на неизправности.