



De seneste manualer er tilgængelige på Brother support-webside:  
[support.brother.com/manuals](http://support.brother.com/manuals)

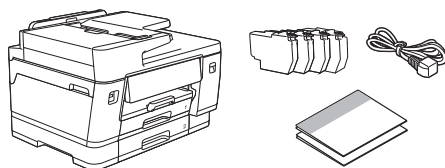


Læs *Produktsikkerhedsguiden* først, og læs derefter denne *Hurtig installationsvejledning* vedrørende den korrekte installationsprocedure.



Hvis du har fulgt vejledningen i den trykte *Hurtig installationsvejledning*, der fulgte med maskinen, og valgt "Manuel konfiguration", skal du gå direkte til trin 6 i denne vejledning.

## 1 Pak maskinen ud, og kontroller delene



Fjern beskyttelsestappen eller filmen, der dækker maskinen og forbrugsvarerne.

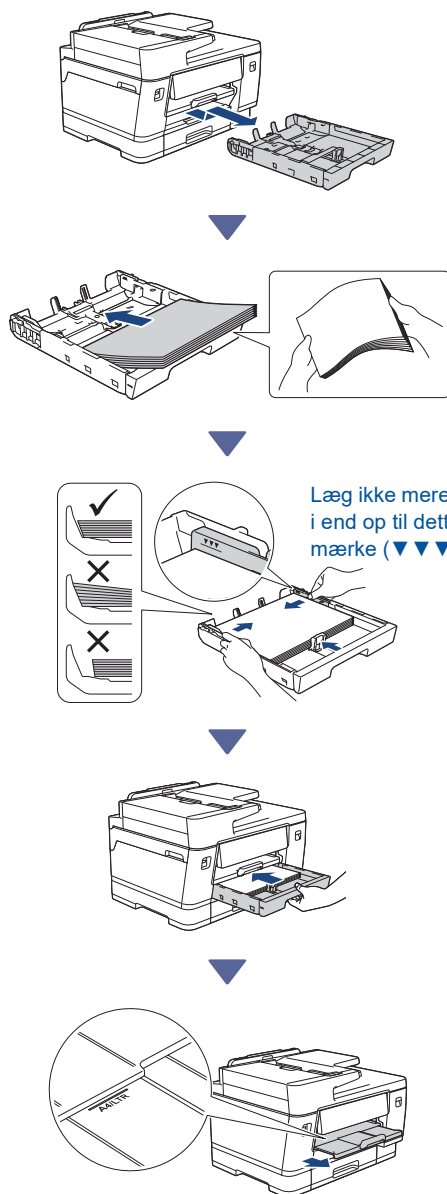
### BEMÆRK

- Illustrationerne i denne brugsanvisning passer muligvis ikke nøjagtigt til din model, men trinnene er de samme for hver model.
- Komponenterne kan variere afhængigt af dit land.
- Gem alt emballagemateriale og kassen i tilfælde af, at du skal sende din maskine.
- Hvis du bruger en kablet forbindelse, skal du købe det korrekte interface-kabel til det interface, du vil bruge.  
**USB-kabel:** Brug et USB 2.0-kabel (type A/B) på maks. 5 meter.  
**Ethernet-kabel (netværk):** Brug et parsnoet gennemløbskabel i kategori 5e (eller højere) til 10Base-T/100Base-TX/1000Base-T.
- Brother tilstræber at reducere affald og spare på både råmaterialer og den energi, som det kræver at producere dem. Læs mere om vores miljøarbejde på [www.brotherearth.com](http://www.brotherearth.com).

## 2 Ilægning af almindeligt A4-papir

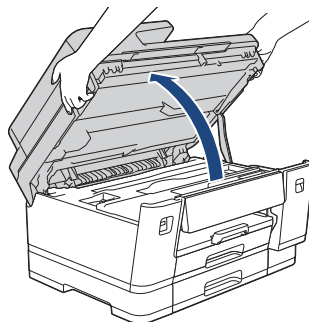
### BEMÆRK

Se den *online brugsanvisning* på [support.brother.com/manuals](http://support.brother.com/manuals) for at få flere oplysninger om ilægning af forskellige medier.

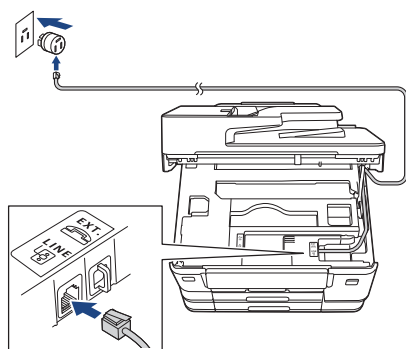


### 3 Tilslut telefonledningen (kun modeller med faxfunktionen)

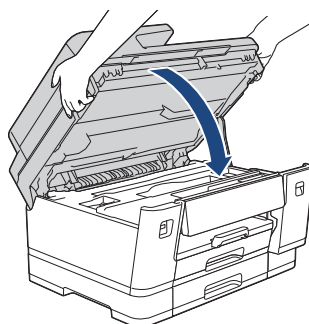
Følg kun dette trin, hvis du bruger denne maskine som en faxmaskine.



Løft scannerlåget.



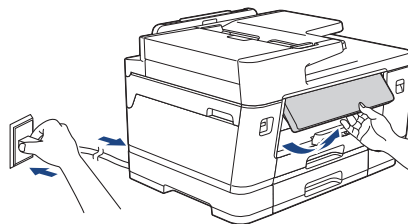
Sæt telefonledningen i stikket mærket **LINE**, og før ledningen ud på bagsiden af maskinen.



Luk scannerlåget.

(For Europa) Vi kan sende dig en original Brother-ledning uden beregning, hvis du har brug for en. Gå ind på [www.brother.eu](http://www.brother.eu) for at kontakte os.

### 4 Tilslut strømkablet



Maskinen tændes automatisk.

(Kun for visse modeller) Hvis du bliver anmodet om at vælge dit land eller sprog, skal du følge vejledningen på displayet.

#### BEMÆRK

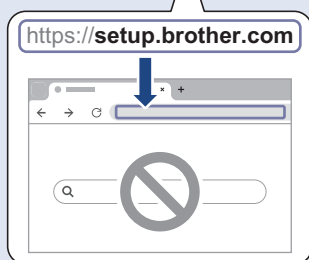
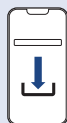
Du kan justere betjeningspanelets vinkel, så displayet bliver lettere at læse.

Fortsæt til næste kolonne ↗

## 5 Vælg din konfigurationsmetode

### Nem konfiguration

Gå til [setup.brother.com](https://setup.brother.com), og download den app eller software, der hjælper dig med nemt at gennemføre konfigurationen og oprette forbindelse.



Ikke tilgængelig til macOS

### Manuel konfiguration

Gå til trin 6.

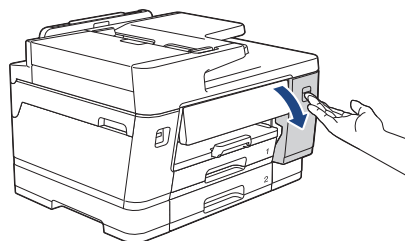
#### BEMÆRK

Du kan bruge maskinen sammen med flere enheder. Brug en af konfigurationsmetoderne i dette trin til at downloade maskinens software til andre enheder, som du vil bruge.

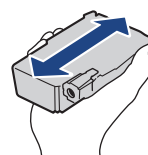
## 6 Konfiguration fra maskinens betjeningspanel

1. Tryk på [Konfig. u. app-softw.], når skærbilledet QR-kode vises.
2. Læs oplysningerne på displayet, og tryk derefter på [Ja].

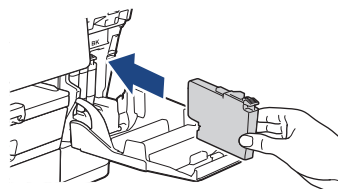
## 7 Installer blækpatronerne fra kassen



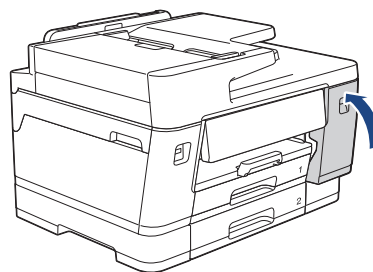
Åbn låget til blækpatronerne.



Ryst hurtigt den **sorte** blækpatron vandret 15 gange som vist, før den sættes i maskinen.



Følg vejledningen i displayet for at installere blækpatronerne.



Luk blækpatrondækslet, når alle fire blækpatroner er installeret.



Fortsæt til næste kolonne

Kontroller displaymeddelelserne for at fortsætte konfigurationen.

Når meddelelsen om klargøring af blæk vises, skal du følge vejledningen på displayet for at udføre den første rengøring af blæksystemet. Rengøringen kan tage et par minutter, og du kan udføre det næste trin i løbet af denne tid.

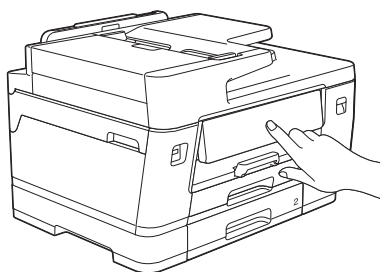
### BEMÆRK

Første gang du sætter blækpatronerne i maskinen, bruges der ekstra blæk til fyldning af blækforsyningsrørene. Dette er en engangsproces, der giver mulighed for udskrivning i høj kvalitet.

## 8 Indstil dato og klokkeslæt

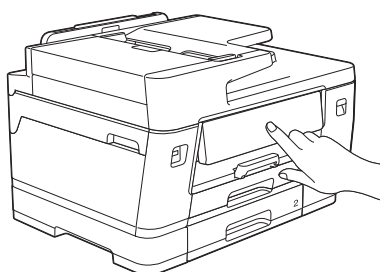
Følg vejledningen i displayet for at indstille dato og klokkeslæt.

## 9 Indstil internetforbindelsen til visse funktioner eller firmwareopdatering

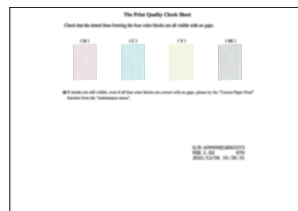


Følg vejledningen på displayet. Når du trykker på [Ja], gælder standardtakster for internetforbindelse.

## 10 Kontroller udskriftskvaliteten



Når den første rengøring af blæksystemet er færdig, kan du udskrive udskriftskvalitetkontrolarket. Tryk på [Start].

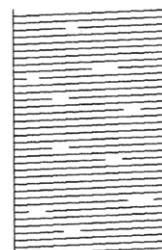
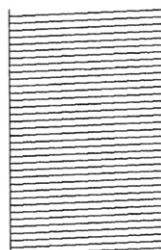


Maskinen udskriver udskriftskvalitetkontrolarket.



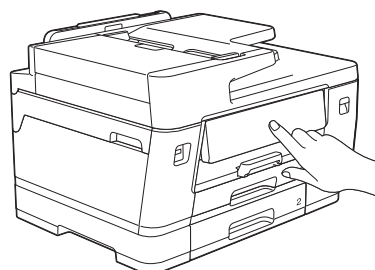
OK

Dårlig



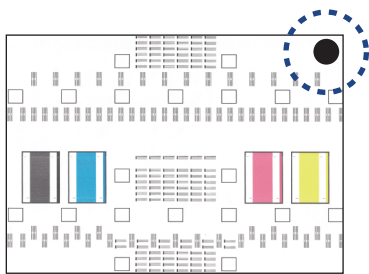
På maskinens display skal du vælge de billeder, der ligger tættest på billedet for hver farve på udskriftskvalitetkontrolarket, og derefter genstarte rengøringsproceduren, hvis det er nødvendigt.

## 11 Juster udskriftjusteringen (anbefales)

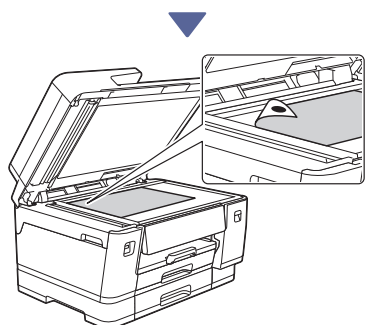


Udskriv justeringsarket for at justere udskriftjusteringen, før du bruger maskinen: Når meddelelsen om justering vises, skal du trykke på [Start] og følge vejledningen på displayet.

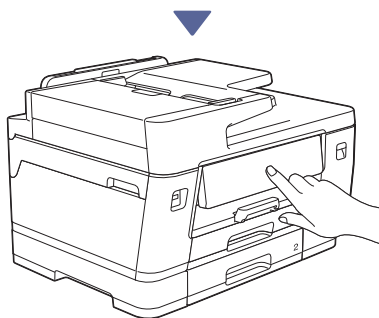




Der er en sort cirkel i øverste højre hjørne af arket.

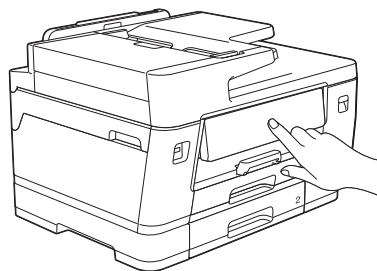


Placer justeringsarket med forsiden nedad på scannerglasset, og kontroller, at den sorte cirkel er i øverste venstre hjørne af scannerglasset som vist.



Følg vejledningen på displayet for at foretage justeringen.  
Fjern justeringsarket fra scannerglaspladen, når du er færdig.

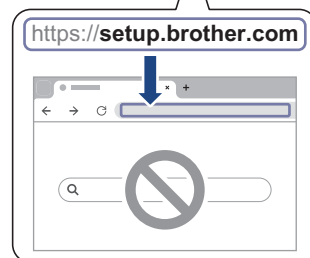
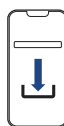
## 12 Bekræft gennemførelsen af maskinens konfiguration



Følg vejledningen på displayet, hvis den vises, og bekræft derefter gennemførelsen af maskinens konfiguration.

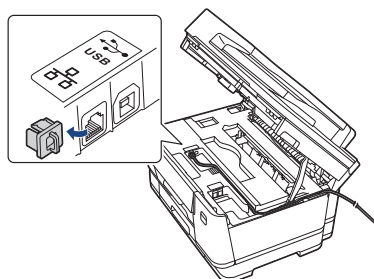
## 13 Slut din computer eller mobilenhed til din maskine (hvis nødvendigt)

Gå til [setup.brother.com](https://setup.brother.com), og download appen eller softwaren.



### BEMÆRK

For forbindelse via USB og kabelbaseret netværk skal du finde den rigtige port (baseret på det kabel, du bruger) inden i maskinen som vist.



## Konfiguration udført

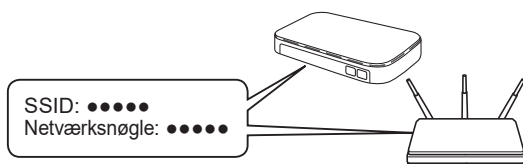
Nu er du klar til at udskrive eller scanne fra maskinen.

### Vigtig meddelelse om netværkssikkerhed:

Standardadgangskoden til administration af maskines indstillinger er placeret på bagsiden af maskinen og mærket "Pwd". Vi anbefaler, at du med det samme ændrer standardadgangskoden for at beskytte din maskine mod uautoriseret adgang.

## 14 Manuel trådløs konfiguration


Prøv at konfigurere forbindelsen manuelt, hvis den trådløse konfiguration ikke lykkes.



Find SSID (netværksnavn) og netværksnøgle (adgangskode) på dit trådløse accesspoint/din router.

Spørg din netværksadministrator eller producenten af det trådløse accesspoint/routeren, hvis du ikke kan finde disse oplysninger.



1. Gå til din maskine, og tryk på  > [Find Wi-Fi-netværk] > [Ja].
2. Vælg SSID (netværksnavn) for dit accesspoint/din router, og indtast netværksnøglen (adgangskode).

Når den trådløse konfiguration er gennemført, viser displayet [Tilsluttet]. Gå til trin 13 for at downloade appen eller softwaren.

Hvis det stadig ikke lykkes, skal du gå til [support.brother.com](https://support.brother.com) for at se ofte stillede spørgsmål og fejlfinding.