



Uusimmat käyttöohjeet ovat saatavana Brother-tukisivustolta osoitteessa: [support.brother.com/manuals](http://support.brother.com/manuals)

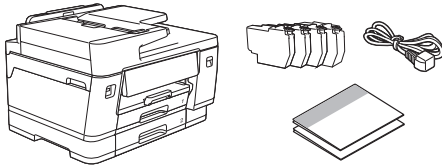


Lue ensin *Tuotteen turvaohjeet* ja sitten tämä *Pika-asennusopas*, jotta osaat asentaa laitteen oikein.



Jos olet noudattanut laitteen mukana toimitetun painetun *Pika-asennusoppaan* ohjeita ja valinnut "Manuaaliset asetukset", siirry suoraan tämän oppaan vaiheeseen 6.

## 1 Pura laite paketista ja tarkista pakkauksen sisältö



Poista laitetta ja tarvikkeita peittävä suojateippi tai kalvo.

### VINKKI

- Tämän oppaan piirroksot eivät välttämättä vastaa malliasi täysin, mutta vaiheet ovat samat kaikissa laitteissa.
- Komponentit voivat vaihdella maan mukaan.
- Säilytä kaikki pakkausmateriaalit ja laatikko laitteen mahdollista kuljetusta varten.
- Jos käytät langallista yhteyttä, sinun on hankittava oikea liitäntäkaapeli, joka vastaa haluttua liitäntää.

**USB-kaapeli:** Käytä enintään 5 metrin pituista USB 2.0 -kaapelia (tyyppi A/B).

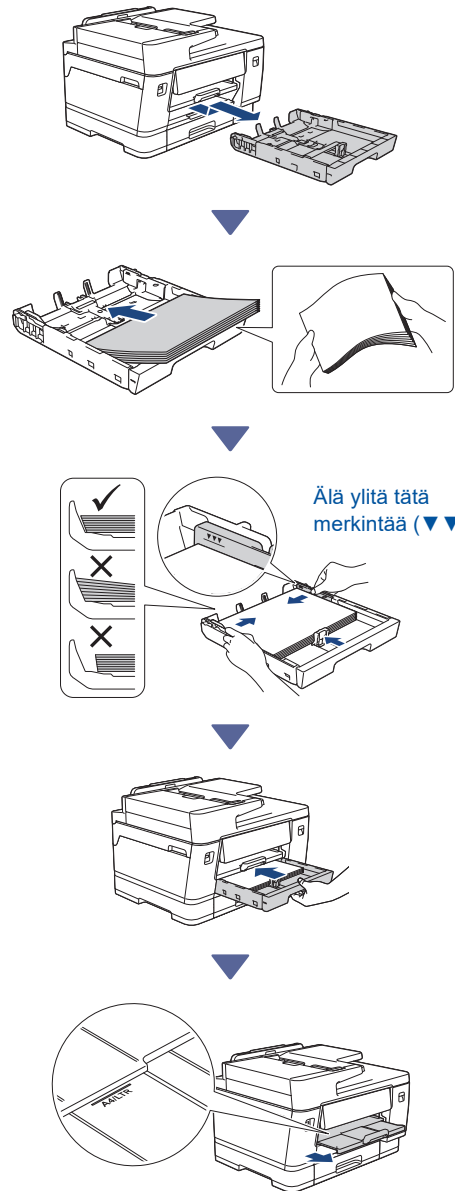
**Ethernet (verkko) -kaapeli:** Käytä vähintään luokan 5e suoraa kierrettyä parikaapelia 10Base-T-, 100Base-TX- tai 1000Base-T-yhteyttä varten.

- Brother pyrkii vähentämään jätettä ja säästämään sekä raaka-aineita että energiaa, joita tarvitaan tuotannossa. Lisätietoja ympäristöstämme on osoitteessa [www.brotherearth.com](http://www.brotherearth.com).

## 2 Tavallisen A4-paperin asettaminen laitteeseen

### VINKKI

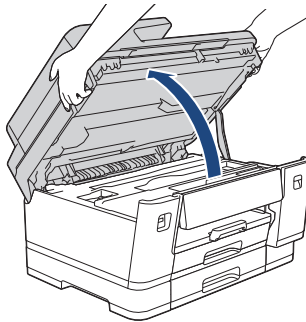
Lue lisätietoja eri tulostusmateriaalien asettamisesta *Online-käyttöoppaasta* osoitteessa [support.brother.com/manuals](http://support.brother.com/manuals).



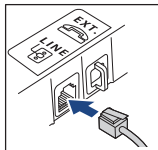
### 3 Yhdistä puhelinlinjan johto (vain mallit, joissa on faksitoiminto)



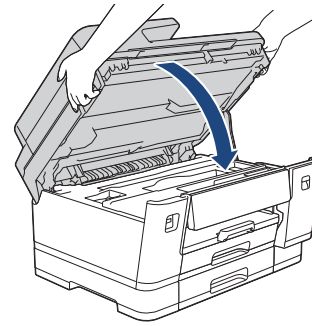
Suorita tämä vaihe vain, jos käytät tätä laitetta faksilaitteena.



Nosta skannerin kansi ylös.



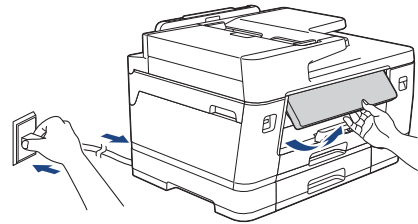
Aseta puhelinlinjan johto **LINE**-merkittyyin liitântään ja vie johto laitteen takaa ulos.



Sulje skannerin kansi.

(Eurooppa) Voimme tarvittaessa lähettää sinulle aidon Brother-johdon maksutta. Ota meihin yhteyttä osoitteessa [www.brother.eu](http://www.brother.eu).

### 4 Virtajohdon kytkeminen



Laite käynnistyy automaattisesti.

(Vain tietyissä malleissa) Jos sinua pyydetään valitsemaan maasi tai kielesi, noudata nestekidenäytön ohjeita.

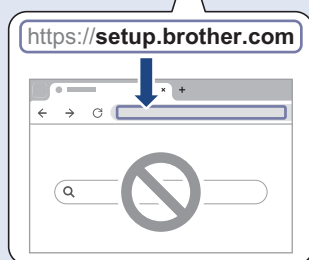
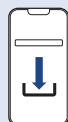
#### VINKKI

Voit lukea nestekidenäyttöä helpommin säätämällä ohjauspaneelin kulmaa.

## 5 Valitse asennusmenetelmä

### Helppo asennus

Siirry verkkosivustolle [setup.brother.com](https://setup.brother.com), lataa sovellus tai ohjelmisto ja suorita sen avulla asennus ja yhteyden muodostaminen helposti.



Ei saatavilla macOS:lle

### Manuaaliset asetukset

Siirry vaiheeseen 6.

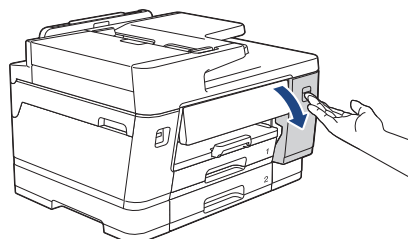
#### VINKKI

Voit käyttää laitettasi useilla laitteilla. Lataa laitteen ohjelmisto muille laitteille, joita haluat käyttää, käyttämällä jotakin tässä vaiheessa määritettyä asennusmenetelmää.

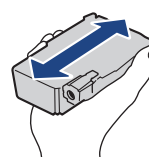
## 6 Asennus laitteen ohjauspaneelista

1. Paina [Ase. ilman sovel./ohjel.], kun QR-kodinäyttö tulee näkyviin.
2. Lue nestekidenäytön tiedot ja paina sitten [Kyllä]-painiketta.

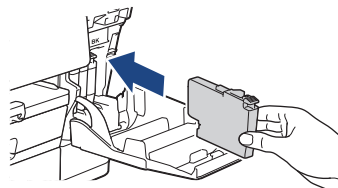
## 7 Pakkauksen värikasettien asennus



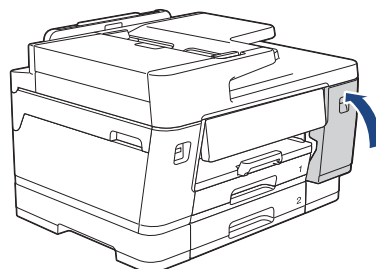
Avaa värikasetin kansi.



Ravista nopeasti vain **mustaa** värikasettia vaakasuunnassa 15 kertaa kuvatulla tavalla ja aseta se laitteeseen.



Asenna värikasetit nestekidenäytön ohjeiden mukaan.



Kun olet asentanut kaikki neljä värikasettia, sulje värikasetin kansi.



Jatka seuraavaan sarakkeeseen

Jatka asennusta tarkistamalla nestekidenäytön viesti.

Kun näyttöön tulee musteen valmistelusta kertova viesti, noudata nestekidenäytön ohjeita suorittaaksesi alkupuhdistuksen mustejärjestelmään.

Puhdistus voi kestää muutaman minuutin, ja voit suorittaa seuraavan vaiheen sen aikana.

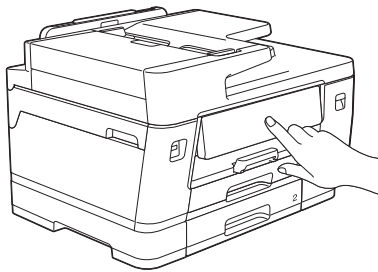
#### VINKKI

Kun värikasetit asennetaan ensimmäisen kerran, laite käyttää ylimääräistä mustetta musteensyöttöputkien täyttöön. Tämä on kertatoimenpide, joka mahdollistaa korkealaatuisen tulostuksen.

## 8 Aseta päiväys ja kellonaika

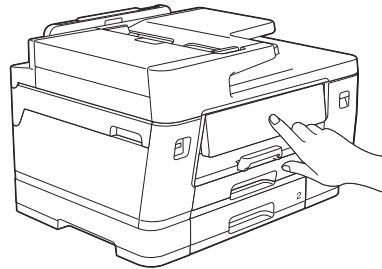
Aseta päiväys ja kellonaika nestekidenäytön ohjeiden mukaan.

## 9 Määritä internet-yhteys joitakin toimintoja ja laiteohjelmistopäivityksiä varten

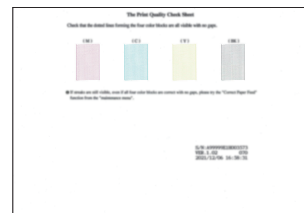


Noudata LCD-näyttöön tulevia ohjeita. Kun painat [Kyllä]-painiketta, internet-yhteydestä voi aiheutua kustannuksia.

## 10 Tarkista tulostuslaatu



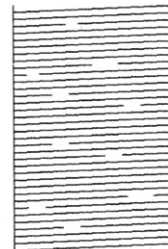
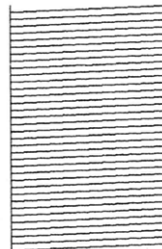
Kun mustejärjestelmän alkupuhdistus on valmis, tulosta tulostuslaadun tarkistussivu:  
Paina [Aloita]-painiketta.



Laite tulostaa tulostuslaadun tarkistussivun.

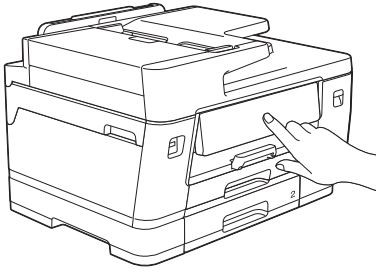
OK

Huono

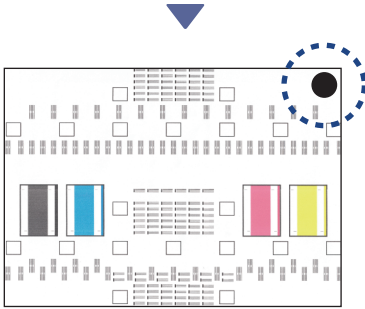


Valitse laitteen nestekidenäytöltä kuvat, jotka vastaavat tarkasti tulostuslaadun tarkistussivun kunkin värin kuvaa, ja käynnistä puhdistus tarvittaessa uudelleen.

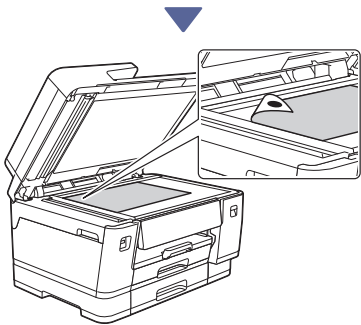
## 11 Tulostuksen kohdistuksen säätäminen (suositeltu)



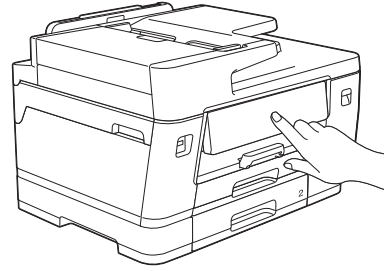
Jos haluat säätää tulostuksen kohdistusta ennen laitteen käyttöä, tulosta säätöarkki:  
Kun säätöviesti tulee näkyviin, paina [Käynn.] ja noudata nestekidenäytön ohjeita.



Arkin oikeassa yläkulmassa on musta ympyrä.

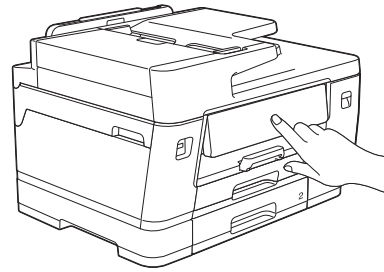


Aseta säätöarkki skannerin lasille kuvapuoli alaspäin ja varmista, että musta ympyrä on skannerin lasin vasemmassa yläkulmassa kuvan mukaisesti.



Säädä kohdistusta nestekidenäytön ohjeiden mukaan.  
Poista lopuksi säätöarkki skannerin lasista.

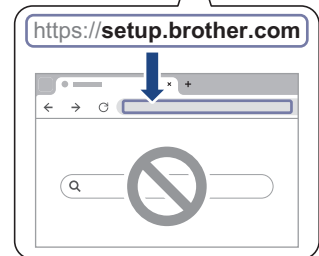
## 12 Vahvista laitteen asennuksen valmistuminen



Noudata nestekidenäytön ohjeita, jos ne näkyvät, ja vahvista laitteen asennuksen valmistuminen.

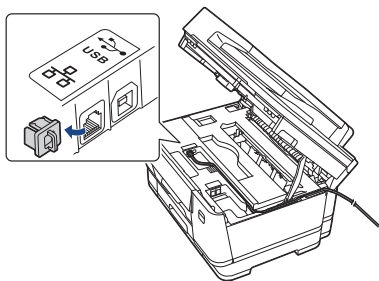
## 13 Tietokoneen tai mobiililaitteen liittäminen laitteeseen (tarvittaessa)

Siirry verkkosivustolle [setup.brother.com](https://setup.brother.com) ja lataa sovellus tai ohjelmisto.



## VINKKI

Jos kyseessä on USB-yhteys tai kiinteä verkkoyhteys, etsi laitteen sisällä oleva oikea portti (riippuu käyttämästäsi kaapelista) kuvan mukaisesti.



## Asennus valmis

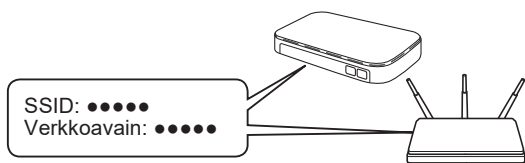
Nyt olet valmis tulostamaan tai skannaamaan laitteella.

### Tärkeä verkon suojausta koskeva huomautus:

Tämän laitteen asetusten hallinnan oletussalasana sijaitsee laitteen takaosassa, ja se on merkitty tekstillä "Pwd". Suosittelemme, että vaihdat oletussalasanan välittömästi, jotta voit suojata laitettasi luvattomalta käytöltä.


## 14 Manuaalinen langaton käyttöönotto


Jos langaton asennus ei onnistu, yritä määrittää yhteys manuaalisesti.



Etsi langattoman tukiasemasi/reitittimesi SSID (verkon nimi) ja verkkoavain (salasana).

Jos et löydä näitä tietoja, kysy verkkovastaavalta tai langattoman tukiaseman/reitittimen valmistajalta.

1. Paina laitteessa  > [Etsi Wi-Fi-verkko] > [Kyllä].
2. Valitse tukiaseman/reitittimen SSID (verkon nimi) ja anna verkkoavain (salasana).

Jatka seuraavaan sarakkeeseen 

Kun langaton asennus on onnistunut, nestekidenäytössä näkyy teksti [Kytetty]. Siirry vaiheeseen 13 sovelluksen tai ohjelmiston lataamista varten.

Jos tämä ei ratkaise ongelmaa, tutustu usein kysytyihin kysymyksiin ja vianmääritysohjeisiin osoitteessa [support.brother.com](http://support.brother.com).