



A kézikönyvek legújabb verziói a Brother support weboldalról érhetőek el: [support.brother.com/manuals](http://support.brother.com/manuals)

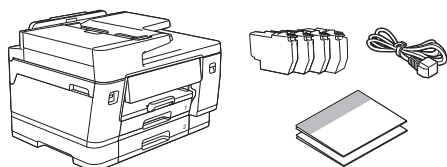


Először olvassa el a *Termékbiztonsági útmutatót*, majd ezt a *Gyors telepítési útmutatót*, hogy a megfelelő telepítési folyamatot tudja végrehajtani.



Ha követte a készülékhez mellélt *Gyors telepítési útmutató* című nyomtatott kézikönyvet és kiválasztotta a „Kézi beállítás” lehetőséget, akkor lépjen egyből a(z) **6** lépésre ebben az útmutatóban.

## 1 A készülék kicsomagolása és a tartozékok ellenőrzése



Távolítsa el a készüléket és a fogyóeszközöket borító védőszalagot vagy fóliát.

### MEGJEGYZÉS

- Előfordulhat, hogy az útmutató illusztrációi nem illeszkednek pontosan Ön modelljéhez, de a lépések minden modell esetében azonosak.
- Az egyes komponensek országtól függően eltérhetnek.
- A csomagolóanyagokat és a dobozt ne dobja ki, mert a készülék esetleges későbbi szállításakor jól jöhetnek.
- Ha vezetékes csatlakozást állít be, akkor a használni kívánt interfészhez megfelelő interfészkábelt kell vásárolnia.

**USB kábel:** Olyan USB 2.0-s kábelt (A/B típus) használjon, amely 5 méternél nem hosszabb.

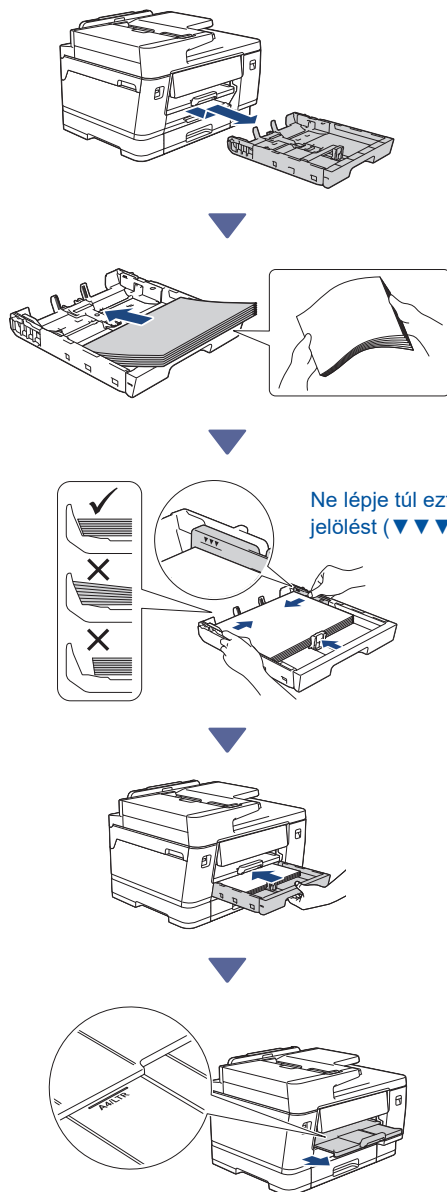
**Ethernet (hálózati) kábel:** 10Base-T/100Base-TX/1000Base-T hálózathoz 5e-s (vagy nagyobb) kategóriájú, csavart érpárú kábelt használjon.

- A Brother a keletkező hulladék, illetve a termeléshez felhasznált nyersanyagok és energia mennyiségének csökkentésére törekszik. Környezetvédelmi tevékenységeinkkel kapcsolatos további információkat a [www.brotherearth.com](http://www.brotherearth.com) oldalon talál.

## 2 A4-es, sima papír betöltése

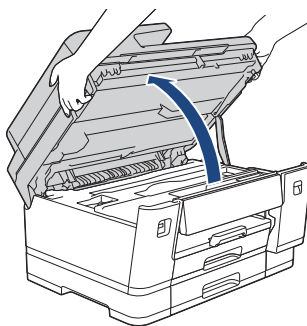
### MEGJEGYZÉS

A különböző nyomathordozók betöltésével kapcsolatos további információkért tekintse meg az *Online Használati Útmutató* című kézikönyvet a [support.brother.com/manuals](http://support.brother.com/manuals) weboldalon.

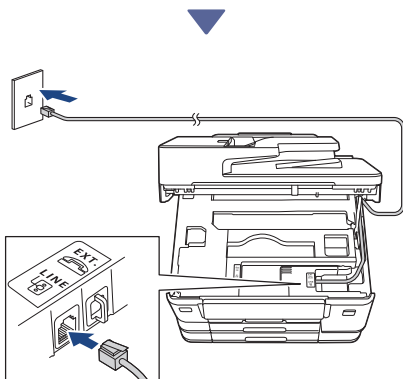


### 3 Csatlakoztassa a telefonzsinórt (csak fax funkcióval rendelkező modellek)

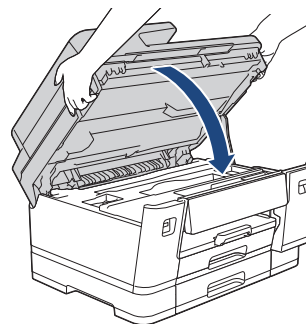
➔ Csak akkor kövesse ezt a lépést, ha a készüléket faxkészülékként használja.



Emelje fel a szkennер fedelét.



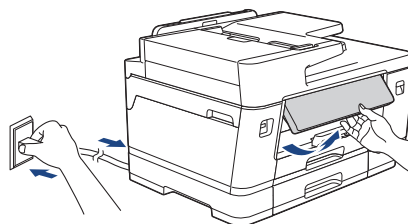
Helyezze be a telefonzsinórt a **LINE** feliratú aljzatba, és vezesse ki a zsinórt a készülék hátuljából.



Zárja le a szkennер fedelét.

(Európa esetén) Ha szüksége van rá, akkor térítésmentesen küldünk egy eredeti Brother-telefonzsinórt. A kapcsolatfelvételhez látogasson el a [www.brother.eu](http://www.brother.eu) weboldalunkra.

### 4 Csatlakoztassa a tápkábelt



A készülék automatikusan bekapcsol.

(Csak bizonyos modellek esetében) Ha a készülék az ország vagy a nyelv kiválasztására kéri, akkor kövesse az LCD kijelzőn megjelenő utasításokat.

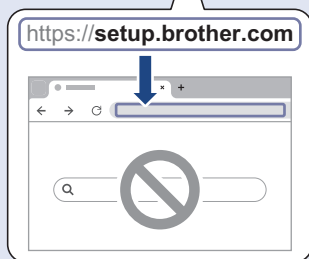
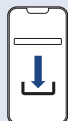
#### MEGJEGYZÉS

A kezelőpanel szögét beállíthatja úgy, hogy az LCD képernyőt jobban lássa.

## 5 Válassza ki a beállítási módszert

### Egyszerű beállítás

Látogasson el a [setup.brother.com](https://setup.brother.com) weboldalra, és töltsse le az alkalmazást vagy szoftvert, amely segítségével könnyedén elvégezheti a beállítást és a csatlakozást.



Nem érhető el macOS használata esetén

### Kézi beállítás

Ugorjon a(z) 6 lépésre.

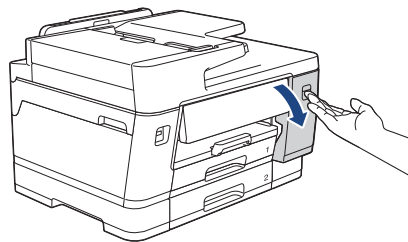
#### MEGJEGYZÉS

A készüléket több eszközzel is használhatja. Az ebben a lépésben található beállítási módszerek valamelyikével töltsse le a készülék szoftverét azokra az eszközökre, amelyeket használni szeretne.

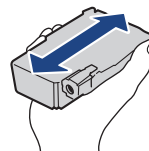
## 6 Beállítás a készülék kezelőpaneljéről

1. Nyomja meg a [Beáll. alk./szoftver nélkül] gombot, amikor megjelenik a QR-kód képernyő.
2. Olvassa el az LCD-n megjelenő információt, majd nyomja meg a(z) [Igen] gombot.

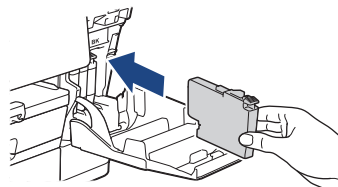
## 7 Szerelje be a festékkazettákat



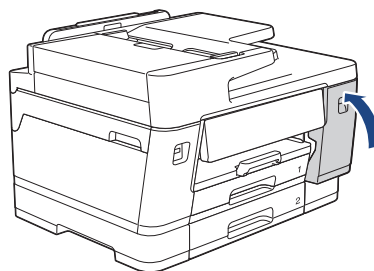
Nyissa ki a festékkazetta fedelét.



Mielőtt behelyezné a készülékbe, rázza meg gyorsan a **fekete** festékkazettát vízszintesen 15-ször az ábrának megfelelően.



A festékkazetták behelyezéséhez kövesse az LCD képernyőn megjelenő utasításokat.



Miután mind a négy festékkazettát beszerelte, akkor zárja be a festékkazetta fedelet.



A beállítás folytatásához ellenőrizze az LCD-n megjelenő üzeneteket.

Amikor megjelenik a tinta előkészítése üzenet, kövesse az LCD kijelző utasításait a tintarendszer kezdeti tisztításának elvégzéséhez.

A tisztítás néhány percet vehet igénybe, és ez idő alatt elvégezheti a következő lépést.

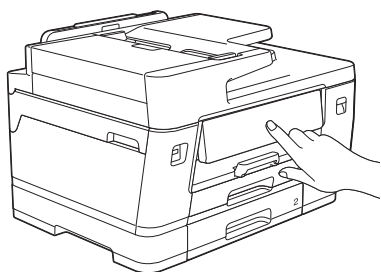
### MEGJEGYZÉS

Amikor az első alkalommal helyezi be a tintapatronokat, a készülék elhasznál valamennyi tintát a szállítócsövek feltöltésére. Ez az egyszeri folyamat biztosítja, hogy kiváló minőségű nyomatok készülhessenek.

## 8 Dátum és idő beállítása

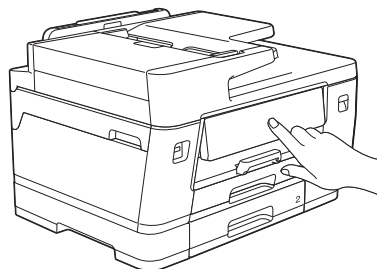
Kövesse az LCD képernyőn megjelenő lépéseket a dátum és az idő beállításához.

## 9 Internetkapcsolat beállítása bizonyos funkciókhoz vagy firmware-frissítéshez



Kövesse az LCD-n megjelenő utasításokat. A(z) [Igen] gomb megnyomásakor a szokásos internetes adatforgalmi díjak lesznek érvényben.

## 10 Ellenőrizze a nyomtatás minőségét



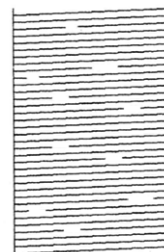
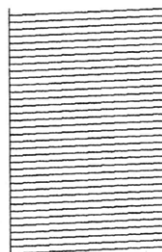
Amikor a tintarendszer kezdeti tisztítása befejeződött, nyomtassa ki a nyomtatási minőséget ellenőrző lapot: Nyomja meg a(z) [Indítás] gombot.



A készülék kinyomtatja a nyomtatási minőséget ellenőrző lapot.

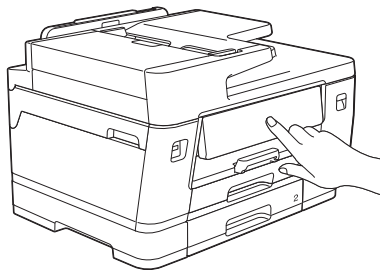
OK

Gyenge minőség

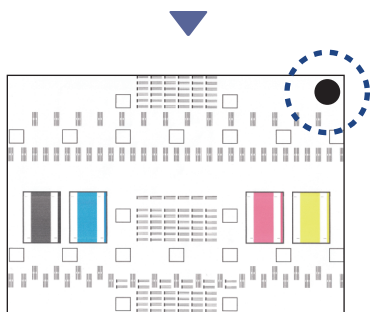


Válassza ki a készülék LCD kijelzőjén a nyomtatási minőséget ellenőrző lapon az egyes színekhez tartozó képeknek leginkább megfelelő képeket, majd indítsa újra a tisztítási eljárást, ha szükséges.

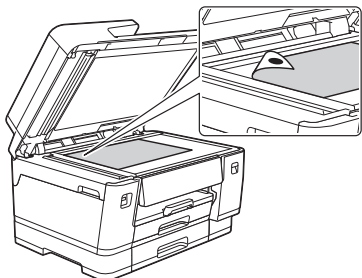
## 11 A nyomtatás igazítási beállítások elvégzése (javasolt)



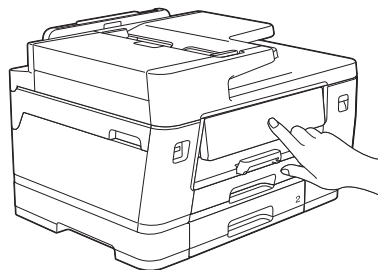
A nyomtatási igazítás elvégzéséhez a készülék használata előtt nyomtassa ki a beállítólapot: Amikor megjelenik az igazításra vonatkozó üzenet, nyomja meg a(z) [Indítás] gombot, és kövesse az LCD kijelző utasításait.



A lap jobb felső sarkában egy fekete kör található.

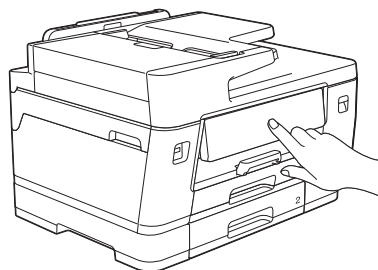


Helyezze a beállítólapot lefelé fordítva a szkennerrüvegre, ügyelve arra, hogy a fekete kör a szkennerrüveg bal felső sarkában legyen úgy, ahogy az a képen látható.



Kövesse az LCD-n megjelenő utasításokat az igazítási beállítások elvégzéséhez. Ha végezt, távolítsa el a nyomtatás igazítására szolgáló lapot a szkennerrüvegről.

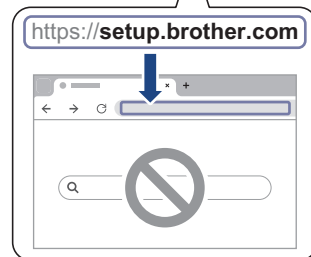
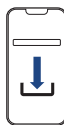
## 12 A készülékbeállítás befejezésének megerősítése



Kövesse az LCD kijelzőn megjelenő utasításokat, majd erősítse meg a készülék beállításának befejezését.

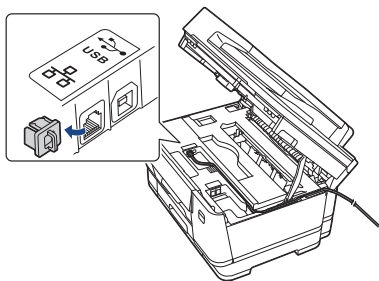
## 13 Számítógép vagy mobilkészíték csatlakoztatása a készülékhez (szükség esetén)

Látogasson el a [setup.brother.com](https://setup.brother.com) weboldalra és töltsse le az alkalmazást vagy szoftvert.



## MEGJEGYZÉS

Az USB-alapú vagy vezetékes hálózati csatlakozáshoz keresse meg a készülék belsejében az ábrán látható, megfelelő portot (a használni kívánt kábel alapján).



## A beállítás sikeresen befejezve

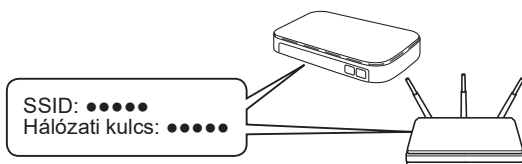
Most már készen áll a készülékről történő nyomtatásra vagy szkennelésre.

### Fontos megjegyzés a hálózati biztonsághoz:

A készülék beállításainak kezeléséhez használható jelszó a készülék hátulján található, a „Pwrd” kifejezés mellett. Javasoljuk, hogy azonnal módosítsa az alapértelmezett jelszót, hogy megakadályozza az illetéktelen hozzáférést a készülékhez.


## 14. Kézi vezeték nélküli beállítás


Ha a vezeték nélküli beállítás sikertelen, próbálkozzon a csatlakozás kézi beállításával.



Keresse meg a használni kívánt vezeték nélküli hozzáférési pont/router eszközön az SSID (Hálózati név) és a Hálózati kulcs (Jelszó) értékeit.

Ha nem találja ezt az információt, kérdezze meg a hálózati rendszergazdát vagy a vezeték nélküli hozzáférési pont/router gyártóját.

1. Menjen a készülékhez, majd nyomja meg a  > [Wi-Fi hálózat keresése] > [Igen] gombot.

Folytatódik a következő oszlopban 

2. Válassza ki az SSID (hálózatnév) értéket a vezeték nélküli hozzáférési pont/router számára, majd adja meg a Hálózati kulcs (jelszó) értékét.

Ha a vezeték nélküli hálózat beállítása sikeres, akkor az LCD-n a [Kapcsolódott] üzenet jelenik meg. Ugorjon a(z) 13 lépésre az alkalmazás vagy szoftver letöltéséhez.

Ha még mindig sikertelen, akkor látogassa meg a [support.brother.com](http://support.brother.com) weboldalt a GYIK és a Hibakeresés információiért.