



D035BA001-00

DAN

Version 0

brother

Udgivet: 04/2025

Produktsikkerhedsguide

HL-L8430CDW/HL-L8570CDW/DCP-L8630CDW/MFC-L8730CDW/MFC-L8970CDW/MFC-EX570

Læs denne vejledning, inden du forsøger at anvende produktet, og inden du forsøger at foretage nogen form for vedligeholdelse, og sørg for at følge alle advarsler og instruktioner, der er angivet på produktet. Brother kan ikke holdes ansvarlig for skader, der skyldes, at produktets ejer ikke har fulgt instruktionerne i denne vejledning eller på produktet.

For mere detaljeret vejledning, information, og produktspecificationer, se *Online brugsanvisning* på support.brother.com/manuals.

Symboler og konventioner, der bruges i dokumentationen

De følgende symboler og konventioner anvendes i hele dokumentationen.

⚠ ADVARSEL

ADVARSEL angiver en potentiel farlig situation, som kan medføre livsfare eller alvorlig personskaade, hvis den ikke undgås.

⚠ FORSIGTIG

FORSIGTIG indikerer en eventuel farlig situation, der kan medføre mindre eller moderate skader, hvis den ikke undgås.

⚠ VIGTIGT

VIGTIGT indikerer en potentiel farlig situation, der kan medføre skade på materiel eller tab af produktfunktionalitet, hvis den ikke undgås.



Symboler for varme overflader betyder, at du skal undgå at berøre varme produktdele.



Forbudt-symboler vises ved handlinger, der ikke må udføres.



Ikoner for elektrisk fare advarer dig om, at der er risiko for elektrisk stød.



Brandfarsymboler advarer om risiko for brand.



Ikoner for eksplosionsfare advarer dig om, at der er risiko for en eksplosion.

Fed Fed skrift identificerer bestemte knapper på produktets kontrolpanel eller på computerskærmen.

Kursiv Kursiv skrift fremhæver et vigtigt punkt eller henviser til et relateret emne.

Courier New Tekst med skrifttypen Courier New identificerer meddelelser på produktets display.

Bemærkning om kompilering og publicering

Ikke alle modeller er tilgængelige i alle lande.

I denne brugsanvisning bruges illustrationerne af følgende modeller, medmindre andet er: MFC-L8730CDW

Dette produkts manualer er kompileret og publiceret med henblik på at stille de seneste oplysninger om produktsikkerhed på tidspunktet for offentliggørelsen til rådighed. Oplysningerne i disse manualer kan blive ændret.

Du finder de seneste manualer på support.brother.com.

©2025 Brother Industries, Ltd. Alle rettigheder forbeholdes.

Vælg en sikker placering for produktet

⚠ ADVARSEL



- Vælg en placering, hvor temperaturen er mellem 10 °C og 32,5 °C, og hvor fugtindholdet er mellem 20 % og 80 % (uden kondensering).
- Du må IKKE placere produktet i nærheden af varmeapparater, klimaanlæg, elektriske blæsere, køleskabe eller vand.
- Udsæt IKKE produktet for direkte sollys, kraftig varme, åben ild, ætsende gasser, fugt eller støv.
- Placér IKKE produktet i nærheden af kemikalier eller på et sted, hvor der kan spildes kemikalier på det. Især kan organiske opløsningsmidler eller væsker som benzen, malingsfortynder, lakfjerner eller lugtfjerner smelte eller opløse plastikdæksler og/eller kabler. Disse eller andre kemikalier kan også medføre, at produktet ikke fungerer eller bliver misfarvet.



Må ikke installeres eller bruges på områder, hvor der genereres eksplosiv eller elektrisk ledende støv.



Undgå at blokere åbninger for at sikre effektiv ventilation og reducere risikoen for overophedning eller brand.



- Hold følgende afstand omkring produktet:
Produkter uden scanningsfunktionen
Over: 200 mm
Bag: 220 mm
Sider: 100 mm
Produkter med scanningsfunktionen
Over: 400 mm
Bag: 220 mm
Sider: 100 mm
- Placer IKKE dette produkt i nærheden af en radiator eller et varmeapparat.
- Sørg for at installere produktet i et godt ventileret område.

Sørg for at placere produktet på en stabil og jævn overflade, der er fri for vibrationer og støv. Produktet er tungt og kan falde ned med tilskadekomst for dig eller andre og alvorlig beskadigelse af produktet til følge.

⚠ FORSIGTIG

- Installer produktet i nærheden af et telefonstik (kun modeller med faxfunktion) og en almindelig, jordforbundet stikkontakt.
- Installer produktet på et sikkert sted, hvor det ikke kan væltes ved et uheld.
- Sørg for, at kabler og ledninger er placeret sikkert, så man ikke kan falde over dem.
- Placér IKKE tunge ting på produktet.
- Placer IKKE genstande omkring produktet, der kan blokere adgangen til stikkontakten. Det er vigtigt, at produktet altid kan frakobles, hvis der er behov for det.
- Dette produkt afgiver kemiske stoffer under udskrivning, og hvis det anvendes i længere tid eller i dårligt ventilerede områder, kan der opstå udledning af ildelugtende gasser såsom ozon. Installer produktet i et godt ventileret område for at opnå optimal ydeevne og komfort.

VIGTIGT

- Placer IKKE produktet ved siden af apparater, der indeholder magneter eller genererer magnetfelter. Dette kan forstyrre produktets funktion og medføre problemer med udskriftskvaliteten.
- Placer IKKE produktet ved siden af interferenskilder såsom højttalere eller basisenheder til trådløse telefoner. Hvis du gør dette, kan det forstyrre produktets elektroniske dele.

Sikker tilslutning af produktet

⚠ ADVARSEL



- Der er højspændingselektroder inde i produktet. Før rengøring eller anden rutinemæssig vedligeholdelse af dit produkt, skal du først tage telefonledningen ud af stikkontakten, så strømkablet og derefter alle andre kabler.
- Sørg altid for, at stikket sættes helt ind. Brug IKKE produktet, hvis strømkablet er slidt eller flosset.
- Tab IKKE nogen form for metalgenstande eller nogen form for væske på produktets strømstik.
- Slut dette produkt til en vekselstrømkilde inden for det område, der er angivet på maskinens mærkeplade. Tilslut den IKKE til en DC-strømkilde, inverter eller UPS-nødstrømforsyning. Hvis du er i tvivl om, hvilken strømkilde du har, skal du kontakte en autoriseret installatør.



Rør IKKE ved stikket med våde hænder.



Tag regelmæssigt strømstikket ud, og rengør det, så akkumulering af støv undgås. Brug en tør klud til at rengøre bunden af stikbenene og mellem stikbenene.

Sikker brug af produktet

⚠ ADVARSEL



- Skil IKKE dette produkt ad.
- Forsøg IKKE at servicere produktet selv. Når dæksler åbnes eller fjernes, kan du blive udsat for farlig spænding og andre risici, og du kan miste reklamationsretten. Al service skal foretages af Brother Customer Service eller din lokale Brother-forhandler.
- Der er risiko for at få elektrisk stød, hvis produktet er blevet tabt, eller hvis kabinetter er blevet beskadiget. Træk stikket til produktet ud af stikkontakten, og kontakt Brother Support eller den lokale Brother-forhandler.

- Hvis der kommer vand, andre væsker eller metalgenstande ind i produktet, skal du straks tage stikket ud af stikkontakten og kontakte Brother Support eller din lokale Brother-forhandler.
- Hvis produktet bliver usædvanligt varmt, afgiver rør eller lugter kraftigt, skal det stik omgående tages ud af stikkontakten. Kontakt Brother Support.

Strømkabelsikkerhed



- Dette produkt er udstyret med et stik med jordforbindelse. Dette stik passer kun i en jordet stikkontakt. Dette er en sikkerhedsfunktion. Hvis du ikke kan sætte stikket i stikkontakten, skal du bede en autoriseret el-installatør om at udskifte den forældede stikkontakt.
- Lad IKKE noget hvile på strømkablet.
- Anbring IKKE dette produkt, hvor andre kan træde på ledningen.
- Placer IKKE dette produkt i en position, hvor der bliver trukket i ledningen, da den kan blive slidt eller flosset.
- Brug IKKE produktet, og rør IKKE ved ledningen, hvis den er slidt eller flosset. Rør IKKE ved den beskadigede/flossede del, hvis du tager produktets stik ud af stikkontakten.
- Træk IKKE på midten af strømkablet; hvis du trækker på midten, kan ledningen blive skilt fra stikket.
- Brug IKKE ikke-understøttet hardware. Kabler skal opfylde de kabelspecifikationer, der er beskrevet i kapitlet *Specifikationer* i den *online brugsanvisning*.
- Brother anbefaler på det kraftigste, at du IKKE bruger nogen form for forlængerledning.
- Hvis strømkablet leveres med dette produkt, må KUN denne ledning benyttes. Installation skal udføres korrekt, som beskrevet i *Hurtig installationsvejledning*.



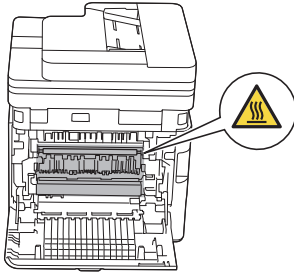
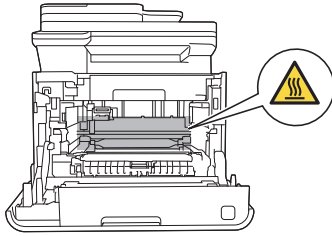
- Brug eller installer IKKE dette produkt i tordenvejr.
- (Kun modeller med faxfunktion) Vær forsigtig, når du installerer eller ændrer telefonlinjer. Rør aldrig ved telefonledninger eller -stik, der ikke er isolerede, medmindre telefonlinjen er afbrudt ved telefonstikket. Installer aldrig et telefonstik.



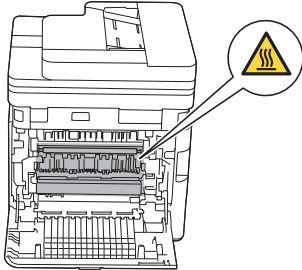
- Forsøg IKKE at betjene dette produkt, når der er papirstop eller løse papirstykker inde i produktet. Hvis papir har kontakt med fikseringsenheden i længere tid, kan det forårsage brand.
- Brug IKKE en støvsuger til at fjerne spildt toner. Tør omhyggeligt tonerpulveret op med en tør, frugfri, blød klud, og bortskaf det i henhold til lokale bestemmelser.



- Umiddelbart efter brug er visse af produktets indvendige dele meget varme. Lad produktet køle af i mindst 10 minutter, før du rører de indvendige dele.



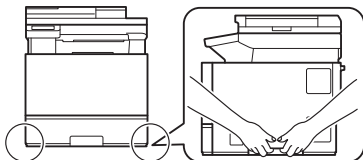
- De indvendige dele i maskinen er meget varme. Afvent at maskinen køler af, før du rører dem ved udskiftning af fikseringsenheden.



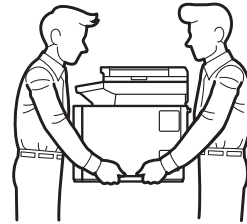
BRUG IKKE brandfarlige substanser, nogle former for spray, eller organiske opløsningsmidler/væsker indeholdende alkohol eller ammoniak til at rense produktet indvendigt eller udvendigt. Brug i stedet kun en tør, fnugfri klud. Brug i stedet kun en tør, fnugfri klud. Instruktions for rengøring af produktet finder du i *Online brugsanvisning*.

- (Kun modeller med funktionen trådløst LAN) Produktet må IKKE bruges nærheden af nogen form for medicinsk elektrisk udstyr. Radiobølgerne, som udsendes fra produktet, kan påvirke medicinsk elektrisk udstyr og medføre funktionsfejl, hvilket kan resultere i ulykker eller personskader.
- For brugere med pacemaker: (kun modeller med funktionen trådløst LAN) Dette produkt danner et svagt magnetfelt. Hvis du mærker, at din pacemaker ikke fungerer ordentligt, mens du er tæt på produktet, skal du fjerne dig fra produktet og straks søge læge.

- Produktet er pakket ind i plastikposer. Plastikposer er ikke legetøj. Hold disse poser væk fra børn for at undgå risikoen for kvælning, og bortskaf dem korrekt.
- Når du flytter produktet, skal det bæres som vist på illustrationen.



- Der skal være mindst to personer om at løfte produktet for at undgå personskade – de to personer skal tage fat i produktet foran og bagtil.

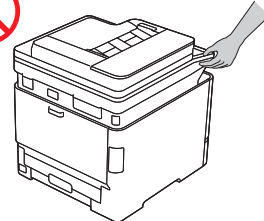
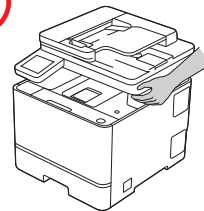


- Hvis du bruger en nederste bakke, må du IKKE bære produktet med den nederste bakke – du kan komme til skade eller beskadige produktet, da den nederste bakke ikke er monteret på produktet.

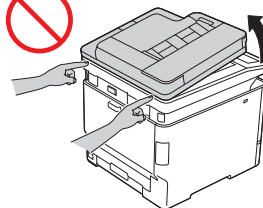
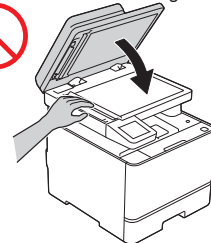
Opbevar tonerpatroner utilgængeligt for børn. Søg omgående læge, hvis tonerpulver sluges, og læs sikkerhedsdatabladene (SDS) på sds.brother.co.jp/sdsapp/index.html.

⚠ FORSIGTIG

- Bær IKKE produktet ved at holde det i de områder, der er vist i illustrationerne. Dette kan medføre, at produktet glider ud af dine hænder med tilskadekomst til følge.



- Hold hænderne væk fra de områder, der er vist i illustrationerne, så tilskadekomst undgås



Af hensyn til din egen sikkerhed skal du tage produktets stik ud af stikkontakten, når det ikke er i brug.

Nogle produkter og/eller deres emballage indeholder en silikagel-pose. Du må IKKE spise silikagel-posen – den

skal smides ud. Hvis du spiser det, skal der søges læge omgående.

Vi anbefaler at anbringe tonerpatronen og tromlen på en ren, flad overflade med papir, som kan kasseres, nedenunder i tilfælde af, at du skulle komme til at spilde eller sprede toneren.

Hvis du får toner på dig, skal du følge disse anvisninger:

- Indånding: Søg omgående lægehjælp. I tilfælde af utilsigtet indånding skal du straks bevæge dig ud i frisk luft og derefter søge lægehjælp.
- Hudkontakt: Tag straks alt tilsmudset tøj af, og vask huden med sæbe og koldt vand.
- Øjenkontakt: Skyl øjnene kontinuerligt med vand i mindst 15 minutter, og søg læge.
- Indtagelse: Skyl omhyggeligt munden med vand, drik 200-300 ml (et krus) vand, og søg læge.
- Yderligere oplysninger om sikkerhed i forbindelse med tonerpulveret i produktet findes på sikkerhedsdataarket (SDA) på sds.brother.co.jp/sdsapp/index.html.

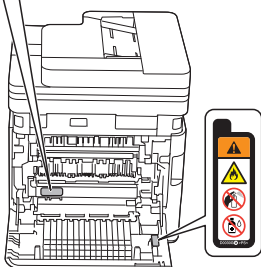
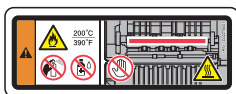
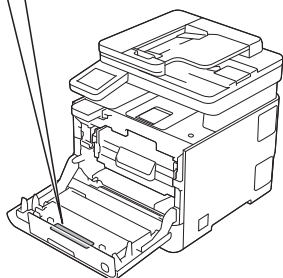
Forsøg IKKE at skille tonerpatronen ad.

Før IKKE hånden hen over kanten af papiret. De tynde og skarpe kanter på papiret kan medføre tilskadecomst.

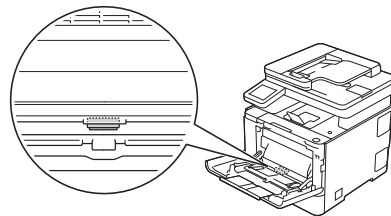
Denne maskine indeholder elektroniske komponenter, der udsender elektromagnetisk stråling under udskrivningsdriften. For at undgå risikoen for at kroppen udsættes for elektromagnetisk stråling skal du holde en afstand på 20 cm fra maskinen under udskrivning.

⚠ FORSIGTIG

- Fjern og beskadig IKKE forsigtigheds- og advarselmærkater inden i produktet.



- Bevægelige dele er placeret i de med gråt skraverede områder, som er vist i illustrationen. Hold hænderne væk fra disse områder, når delene bevæger sig, ellers kan det medføre personskade.



VIGTIGT

- En mærkbar ændring af produktets ydeevne kan være et tegn på, at der er behov for service.
- Du må IKKE tilslutte produktet til en stikkontakt, som styres af vægkontakter eller automatiske timere, eller til det samme kredsløb som et stort apparat eller andet udstyr, der kræver en betydelig mængde elektricitet. Dette kan medføre, at strømforsyningen bliver afbrudt. En afbrydelse af strømforsyningen kan også slette informationer fra produktets hukommelse, og hvis der gentagne gange tændes og slukkes for strømforsyningen, kan det beskadige produktet.
- Hvis produktet ikke fungerer normalt, når betjeningsanvisningerne følges, skal du kun justere de kontrolfunktioner, der er nævnt i betjeningsanvisningerne. Forkert justering af andre kontrolfunktioner kan forårsage skade og vil ofte kræve omfattende arbejde af en autoriseret tekniker at retablere produktet til normal funktion.

Reklamationsret og ansvar

Intet i denne brugsanvisning skal påvirke en eksisterende reklamationsret eller tolkes som tildeling af yderligere reklamationsret. Hvis sikkerhedsanvisningerne i denne brugsanvisning ikke følges, risikerer du at miste reklamationsretten.

⚠ ADVARSEL



- Brug kun den netledning, som leveres med dette produkt (hvis vedlagt i æsken).
- Dette produkt skal installeres i nærheden af en stikkontakt, der er nem adgang til. Hvis der opstår en nødsituation, skal du tage strømkablet ud af stikkontakten for at afbryde strømmen helt.

Overensstemmelseserklæring (kun Europa)

Vi, Brother Industries, Ltd.

15-1, Naeshiro-cho, Mizuho-ku, Nagoya 467-8561 Japan erklærer, at dette produkt er i overensstemmelse med den relevante EU-harmoniseringslovgivning (kun Europa) og britisk lovgivning (kun Storbritannien).

Overensstemmelseserklæringen (Declaration of Conformity (DoC)) kan findes på vores websted. Besøg support.brother.com/manuals.

EU-overensstemmelseserklæring for RE-direktiv 2014/53/EU (kun Europa) (gældende for modeller med radiointerface)

Vi, Brother Industries, Ltd.

15-1, Naeshiro-cho, Mizuho-ku, Nagoya 467-8561 Japan erklærer, at disse produkter er i overensstemmelse med bestemmelserne i RE-direktiv 2014/53/EU. En kopi af overensstemmelseserklæringen kan hentes ved at følge anvisningerne i afsnittet Overensstemmelseserklæring (kun Europa).

IEC 60825-1:2014 (gælder kun for 220-240 V-modeller)

Dette produkt er et Klasse 1-laserprodukt som specificeret i IEC 60825-1:2014 standarden.

Etiketten, som er vist nedenfor, er påsat i lande, hvor dette kræves.



EN 60825-1:2014+A11:2021 og EN 50689:2021 (gælder kun for Europa)

Dette produkt er et Klasse 1-laserprodukt som specificeret i standarden EN 60825-1:2014+A11:2021 og EN 50689:2021.

Dette produkts primære, tilsigtede anvendelse er som følger:

- Enkeltfunktionsprinter til udskrivning
- Multifunktionsprinter til udskrivning, kopiering, scanning og fax*

* Faxfunktionen er ikke tilgængelig på visse modeller.

IEC 60825-1:2014 (gælder kun for 220-240 V-modeller)

EN 60825-1:2014+A11:2021 (gælder kun for Europa)

Dette produkt har en laserdiode i klasse 3B, som udsender usynlig laserstråling fra laserenheden. Laserenheden må under ingen omstændigheder åbnes.

Intern laserstråling

Bølgelængde: 770 nm - 800 nm

Udgangseffekt: 25 mW maks.

Laserklasse: Klasse 3B

⚠ ADVARSEL

Brug af kontrolanordninger, justeringer eller andre procedurer end dem, der er angivet i dokumentationen til dit produkt, kan medføre udsættelse for farlig stråling.

Trådløst LAN (kun modeller med funktionen trådløst LAN)

Denne printer/multifunktionsprinter understøtter trådløst LAN.

- Frekvensbånd: 2400 MHz-2483,5 MHz
Maksimal radiofrekvenseffekt transmitteret i frekvensbånd: mindre end 20 dBm (EIRP)
- Frekvensbånd: 5150 MHz-5350 MHz
Maksimal radiofrekvenseffekt transmitteret i frekvensbånd: mindre end 23 dBm (EIRP)
Kun til indendørs brug (5,15 GHz-5,35 GHz)
- Frekvensbånd: 5470 MHz-5725 MHz
Maksimal radiofrekvenseffekt transmitteret i frekvensbånd: mindre end 30 dBm (EIRP)

LAN-forbindelse (kun modeller med funktionen kabelbaseret LAN)

⚠ FORSIGTIG

Slut IKKE dette produkt til en LAN-forbindelse, der kan blive udsat for overspænding.

NFC (kun modeller med NFC-funktion)

Denne printer/multifunktionsprinter understøtter NFC (Near Field Communication).

- (HL-L8430CDW/HL-L8570CDW/MFC-L8730CDW/MFC-L8970CDW/MFC-EX570)
Frekvensbånd: 13,553 MHz-13,567 MHz
Maksimal radiofrekvenseffekt transmitteret i frekvensbånd: Mindre end 111,5 dBuV/m ved 10 m

Varemærker

Wi-Fi® og Wi-Fi Direct® er registrerede varemærker tilhørende Wi-Fi Alliance®.

QR Code er et registreret varemærke tilhørende DENSO WAVE INCORPORATED i Japan og i andre lande.

De enkelte selskaber, hvis softwaretitler er nævnt i denne brugsanvisning, har en softwarelicensaftale specifikt for deres navnebeskyttede programmer.

Alle handelsnavne og produktnavne, der forekommer på Brother-produkter, relaterede dokumenter og eventuelle andre materialer er alle varemærker eller registrerede varemærker, som tilhører deres respektive virksomheder.

Adresser på kundeservice og servicecentre

Gå ind på global.brother/en/gateway.

Ulovlig brug af kopierings- eller scanningsudstyr (kun produkter med scanningsfunktionen)

Det er ulovligt at reproducere visse elementer eller dokumenter for at begå svindel. Følgende er en ufuldstændig liste over dokumenter, det er ulovligt at fremstille kopier af. Vi foreslår, at du henvender dig til en juridiske rådgiver og/eller myndighederne, hvis du er i tvivl om et bestemt emne eller dokument:

- Valuta
- Obligationer eller andre gældsbeviser
- Indlånsbeviser
- Militærpapirer eller indkaldelsespapirer
- Pas
- Frimærker (stemplede såvel som ustemplede)
- Immigrationspapirer
- Dokumenter om sociale ydelser
- Checks eller bankanvisninger fra myndigheder
- Identifikationsskilte eller insignier

Derudover må kørekort og/eller registreringsattester til motorkøretøjer ikke kopieres eller scannes i henhold til visse lokale love.

Det er ikke lovligt at kopiere eller scanne copyright-beskyttet arbejde med undtagelse af "redelig handelsmåde" i relation til copyright-beskyttet arbejde. Flere kopier ville indikere ukorrekt brug. Kunstværker bør betragtes som svarende til copyright-beskyttet arbejde.

Information til overholdelse af Kommissionens forordning (EU)2023/826 (kun Europa)

Informationen til overholdelse af Kommissionens forordning kan downloades ved at besøge Brother support-webside på support.brother.com/g/d/a4m9/

Spring menuen [Indstill.] over, hvis din maskine viser menuen [Alle indstil.] på startskærmen.

Sådan aktiveres/deaktiveres trådløst LAN (fås på visse modeller)

Tryk på [Indstill.] > [Alle indstil.] > [Netværk] > [WLAN (Wi-Fi)] > [WLAN akt.] > [Til] eller [Fra].

Sådan aktiveres/deaktiveres Wi-Fi Direct (fås på visse modeller)

Tryk på [Indstill.] > [Alle indstil.] > [Netværk] > [Wi-Fi Direct] > [Aktiver I/F] > [Til] eller [Fra].

Sådan aktiveres/deaktiveres NFC (fås på visse modeller)

Tryk på [Indstill.] > [Alle indstil.] > [Netværk] > [NFC] > [Til] eller [Fra].

Strømforbrug

Din maskine har en strømsparende funktion. Hvis du deaktiverer denne funktion eller vælger at udskyde aktiveringen, øges strømforbruget.

Ansvarsfraskrivelse

Brother fralægger sig ethvert ansvar med hensyn til undgåelse eller afhjælpning af nedbrud eller ikke-forekommende nedbrud, funktionsfejl, systemnedbrud, virusinfektioner, beskadigelse og tab af data samt andre former for fejl ved brug af dette produkt.

SÅ LÆNGE DET ER TILLADT I HENHOLD TIL GÆLDENDE LOVGIVNING, ER BROTHER IKKE ANSVARLIG FOR TAB AF INDTÆGTER ELLER INDIREKTE, SÆRLIGE, HÆNDELIGE FØLGESKADER, PØNALERSTATNINGER FRA KUNDERNE ELLER NOGEN ANDEN TREDJEPART.