



D035BA001-00

NOR

Version 0

brother

Måned for publisering: 04/2025

# Produktsikkerhetsguide

**HL-L8430CDW/HL-L8570CDW/DCP-L8630CDW/MFC-L8730CDW/MFC-L8970CDW/MFC-EX570**

Les denne håndboken før du går i gang med å bruke produktet eller foreta vedlikehold, og kontroller å følge alle advarsler og instruksjoner som er merket på produktet. Brother har intet ansvar for skaden som følge av at eieren av produktet har unnlatt å følge instruksene i denne veiledningen eller på produktet.

For mer detaljerte instruksjoner, informasjon og produktspesifikasjoner, se *Online brukerveiledning* på [support.brother.com/manuals](http://support.brother.com/manuals).

## Symboler og konvensjoner som brukes i dokumentasjonen

Følgende symboler og konvensjoner er brukt i dokumentasjonen.

### ⚠ ADVARSEL

ADVARSEL viser en potensielt farlig situasjon som kan føre til dødsfall eller alvorlig personskade hvis den ikke unngås.

### ⚠ FORSIKTIG

FORSIKTIG viser en potensielt farlig situasjon som kan føre til mindre eller moderat personskade hvis den ikke unngås.

### VIKTIG

VIKTIG viser en potensielt farlig situasjon som kan føre til skade på eiendom eller redusert funksjonalitet på produktet hvis den ikke unngås.



Varm overflate-ikoner advarer deg om at du ikke bør berøre varme deler på produktet.



Forbudssymboler indikerer handlinger som ikke må utføres.



Ikoner for elektrisk fare varsler deg om faren for elektrisk støt.



Brannfare-ikoner viser fare for brann.



Eksplosjonsfareikoner varsler deg om faren for en eksplosjon.

**Fet** Fet skrift viser bestemte knapper på produktets kontrollpanel eller skjermen til datamaskinen.

*Kursiv* Kursiv skrift fremhever et viktig punkt eller refererer til et relatert emne.

*Courier New* Tekst i skrifttypen Courier New brukes for meldinger på produktets LCD-skjerm.

## Merknad om utarbeidelse og utgivelse

Ikke alle modeller er tilgjengelige i alle land.

I denne veiledningen brukes det illustrasjoner av følgende modeller, med mindre noe annet er angitt:  
MFC-L8730CDW

Dette produktets håndbøker er utarbeidet og gitt ut for å gi den siste sikkerhetsinformasjonen om produktet på utgivelsestidspunktet. Informasjonen i disse brukerveiledningene kan endres uten varsel.

De nyeste brukerveiledningene finner du på [support.brother.com](http://support.brother.com).

©2025 Brother Industries, Ltd. Med enerett.

## Velg en sikker plassering for produktet

### ⚠ ADVARSEL

- Velg et sted hvor temperaturen holder seg mellom 10 og 32,5 °C og hvor fuktigheten ligger på mellom 20 og 80 % uten kondens.
- IKKE plasser produktet nær varmeovner, klimaanlegg, elektriske vifter, kjøleskap eller vann.
- IKKE utsett produktet for direkte sollys, stor varme, åpne flammer, etsende gasser, fuktighet eller støv.
- IKKE plasser produktet nær kjemikalier eller på et sted der det kan bli sølt kjemikalier på det. Spesielt kan organiske løsemidler eller væsker som benzol, malingstynner, voks fjerner eller fukt fjerner smelte eller løse opp plastdekselet og/eller kabler. Disse eller andre kjemikalier kan også forårsake at produktet svikter eller blir misfarget.



Ikke installer eller bruk i områder hvor eksplosivt eller elektrisk ladet støv genereres.



For å sikre effektiv ventilasjon og redusere risikoen for overoppheting eller brann, må spor eller åpninger ikke blokkeres.



- Det skal være følgende klaring rundt produktet:  
**Produkter uten skannefunksjonen**  
Topp: 200 mm  
Bak: 220 mm  
Sider: 100 mm  
**Produkter med skannefunksjonen**  
Topp: 400 mm  
Bak: 220 mm  
Sider: 100 mm
- Produktet må IKKE plasseres i nærheten av en radiator eller et varmeapparat.
- Påse at du setter produktet i et godt ventilert område.

Påse at du setter dette produktet på en stabil og jevn overflate som ikke er utsatt for vibrasjoner og støt. Produktet er tungt og kan falle, noe som kan forårsake personskade for deg eller andre og alvorlig skade på produktet.

## ⚠ FORSIKTIG

- Plasser produktet i nærheten av et telefonuttak (kun modeller med faksfunksjon) og et vanlig jordet vekselstrømsuttak.
- Sett produktet på et trygt sted der det ikke kan veltes ved et uhell.
- Kontroller at kabler og ledninger er festet slik at de ikke utgjør en snublefare.
- IKKE plasser tunge gjenstander på produktet.
- IKKE plasser gjenstander rundt produktet som kan blokkere tilgangen til strømuttaket. Det er viktig at produktet kan plugges ut ved behov.
- Dette produktet slipper ut noen kjemiske stoffer under utskrift, og dette kan i tillegg, ved bruk i lengre perioder eller i dårlig ventilerte områder, føre til utslipp av illektende gasser som ozon. Sett produktet i et godt ventilert område for best mulig ytelse og komfort.

## VIKTIG

- IKKE plasser produktet ved siden av enheter som inneholder magneter eller genererer magnetfelt. Hvis du gjør det, kan det forstyrre virkemåten til produktet og forårsake problemer med utskriftskvaliteten.
- IKKE plasser produktet ved siden av kilder som kan forstyrre, som høyttalere eller baseenheter til trådløse telefoner. Dette kan føre til forstyrrelser i produktets elektriske komponenter.

## Trygg tilkobling av produktet

### ⚠ ADVARSEL



- Det finnes høyspenningselektroder inne i produktet. Før rengjøring eller annet rutinemessig vedlikehold av produktet, må du først koble fra telefonledningen, trekke ut støpselet på strømledningen og koble fra alle andre kabler.
- Sørg alltid for at støpselet er satt helt inn i kontakten. IKKE bruk produktet hvis strømledningen er slitt eller frynset.
- IKKE la det falle metallgjenstander eller dryppe noen form for væske på strømledningsstøpselet til produktet.
- Koble dette produktet til en vekselstrømkilde innenfor området som er angitt på maskinens typeskilt. IKKE koble den til en likestrømkilde, inverter eller avbruddsfri strømforsyning (UPS). Hvis du er usikker på hva slags strømkilde du har, bør du kontakte en kvalifisert elektriker.



IKKE ta i støpselet med fuktige hender.



For å forhindre at det samler seg støv, må du trekke ut støpselet på strømledningen regelmessig for å rengjøre det. Bruk en tørr klut til å rengjøre bunnen av støpset og kontaktstiftene samt mellom dem.

## Bruk produktet på sikkert vis

### ⚠ ADVARSEL



- IKKE demonter dette produktet.
- IKKE forsøk å utføre service på produktet selv. Hvis du åpner eller tar av deksler, kan du bli eksponert for farlig spenning og andre farer, i tillegg til at garantien kan bli ugyldig. All service skal utføres av Brother kundeservice eller den lokale Brother-forhandleren.
- Hvis produktet har falt ned eller innkapslingen er skadet, kan det være fare for elektrisk støt. Trekk ut støpselet fra strømuttaket og kontakt

Brother kundeservice eller den lokale Brother-forhandleren.

- Hvis vann, andre væsker eller metallgjenstander kommer inn i produktet, kobler du umiddelbart produktet fra strømkontakten og kontakter Brother kundeservice eller din lokale Brother-forhandler.
- Hvis produktet blir uvanlig varmt, utvikler røyk eller genererer sterk lukt, må du umiddelbart trekke ut støpselet fra strømuttaket. Kontakt Brother kundeservice eller din lokale Brother-forhandler.

### Sikkerhet og strømledning

- Dette produktet er utstyrt med et jordet støpsel. Dette støpselet passer kun inn i en jordet strømkontakt. Dette er en sikkerhetsfunksjon. Hvis du ikke kan sette støpselet i strømuttaket, må du kontakte en elektriker for å få skiftet ut det ubrukelige uttaket.
- IKKE la noe ligge oppå strømledningen.
- IKKE plasser dette produktet der andre kan trekke på ledningen.
- Produktet må IKKE plasseres slik at ledningen blir strukket. Det kan nemlig føre til at den blir slitt eller frynset.
- IKKE bruk produktet eller håndter ledningen hvis ledningen er blitt slitt eller frynset. Hvis du tar støpselet ut av strømuttaket, må du IKKE berøre den skadde/frynsete delen.
- IKKE trekk i midten av strømledningen. Hvis du trekker på midten, kan ledningen bli skilt fra støpselet.
- Du MÅ IKKE bruke maskinvare som ikke støttes. Kablene må oppfylle kabelspesifikasjonene som er beskrevet i kapittelet *Spesifikasjoner i online-brukerveiledningen*.
- Brother anbefaler på det sterkeste at du IKKE bruker noen form for skjøteledning.
- Hvis strømledningen følger med dette produktet, må du BARE bruke denne medfølgende ledningen. Installasjonen må utføres korrekt som beskrevet i *Hurtigstartguide*.



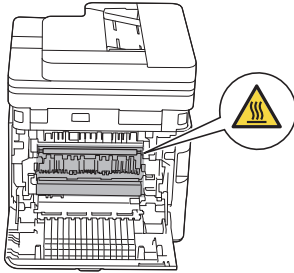
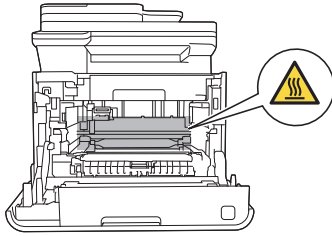
- Du må IKKE bruke eller montere dette produktet under tordenvær.
- (Kun modeller med faksfunksjon) Vær forsiktig når du monterer eller modifierer telefonledninger. Du må aldri berøre uisolerte telefonledninger eller tilkoblingskontakter før du har trukket telefonledningen ut av vegguttaket. Du må aldri montere en telefonveggkontakt på et sted som er vått eller kan bli vått.



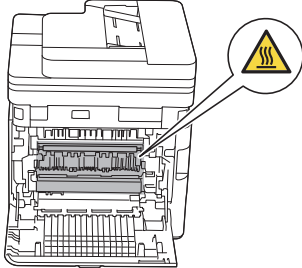
- Du må IKKE forsøke å bruke dette produktet når det er en papirstopp eller det finnes papirbiter inni produktet. Det kan oppstå brann hvis papir er i kontakt med fikseringsenheten over lengre tid.
- IKKE bruk en støvsuger til å fjerne tonerstøv. Fjern tonerstøvet varsomt med en myk, tørr og lofri klut, og kast den i henhold til lokale bestemmelser.



- Umiddelbart etter bruk vil noen av produktets indre deler være svært varme. Vent minst 10 minutter slik at produktet kjøles ned, før du tar på indre deler.



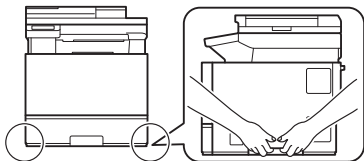
- Maskinens indre deler blir svært varme. Vent til maskinen er avkjølt før du berører dem når du skal skifte ut fikseringsenheten.



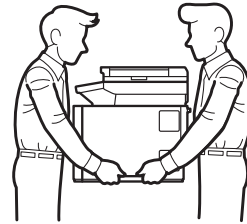
IKKE bruk antennelige stoffer, noen form for spray eller organiske løsemidler/væsker som inneholder alkohol eller ammoniakk når du skal rengjøre produktet innvendig eller utvendig. Bruk i stedet bare en tørr, løfri klut. For instruksjoner om rengjøring av produktet i *Online brukerveiledning*.

- (Kun modeller med trådløs LAN-funksjon) IKKE bruk produktet nær medisinsk elektrisk utstyr. Radiobølger fra produktet kan påvirke elektrisk medisinsk utstyr og føre til feifunksjon som kan forårsake et uhell eller personskade.
- For brukere med pacemaker: (kun modeller med trådløs LAN-funksjon) Dette produktet genererer et svakt magnetisk felt. Hvis du opplever noe som føles feil med virkemåten til pacemakere mens du er nær produktet, må du flytte deg bort fra produktet og umiddelbart kontakte lege.

- Plastposer er brukt som emballasje for produktet. Plastposer er ikke leker. Hold plastposene utilgjengelige for spedbarn og småbarn for å unngå fare for kvelning, og kast posene på en forsvarlig måte.
- Når du flytter produktet, må du bære det som vist i illustrasjonen.



- For å unngå fare for personskade bør produktet løftes av minst to personer, som holder det foran og bak.

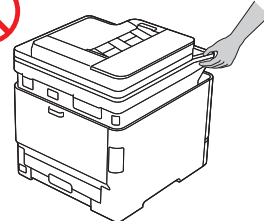
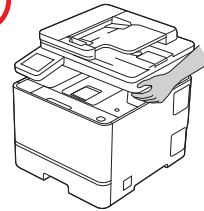


- Hvis du bruker en nedre skuff, må du IKKE holde i den nedre skuffen når du løfter produktet. Hvis du gjør det, kan du bli skadet eller forårsake skade på produktet, som ikke er festet til den nedre skuffen.

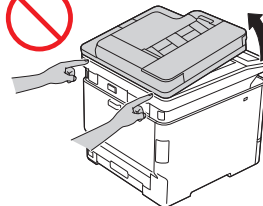
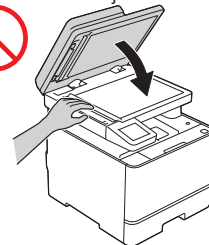
Oppbevar tonerkassetter utilgjengelig for barn. Hvis tonerstøv svelges, må du straks kontakte lege og lese HMS-bladene (SDS) på [sds.brother.co.jp/sdsapp/index.html](http://sds.brother.co.jp/sdsapp/index.html).

### ⚠ FORSIKTIG

- Du må IKKE løfte produktet ved å holde tak i områdene som vist på illustrasjonene. Dette kan føre til at produktet glir ut av hendene dine slik at du skader deg.



- For å unngå personskader må du holde hendene unna områdene som vises i illustrasjonene.



Av sikkerhetshensyn må du trekke ut støpselet fra strømuttaket når produktet ikke er i bruk.

Enkelte produkter og/eller eskene de kommer i, inneholder en pakke med silikagel. IKKE spis

silikagelpakken. Den skal kastes. Hvis du svelger den, må lege kontaktes umiddelbart.

Vi anbefaler at du plasserer tonerkassetten og trommelenheten hver for seg på et rent, flatt underlag som er beskyttet med papir i tilfelle du søler eller det spruter ut toner ved et uhell.

Hvis du kommer i kontakt med toner, skal du følge disse anvisningene:

- **Innånding:** Kontakt lege umiddelbart. Ved utilsiktet innånding skal du straks forflytte deg til frisk luft og deretter kontakte lege.
- **Hudkontakt:** ta av forurensede klær umiddelbart og vask det berørte hudområdet med såpe og kaldt vann.
- **Øyekontakt:** skylt øynene med vann kontinuerlig i minst 15 minutter og søk legehjelp.
- **Svelging:** skylt munnen grundig med vann, drikk 200–300 ml (en kopp) vann, og søk legehjelp.
- Du finner mer sikkerhetsinformasjon om toneren som brukes i produktet i HMS-databladene (SDS) på [sds.brother.co.jp/sdsapp/index.html](https://sds.brother.co.jp/sdsapp/index.html).

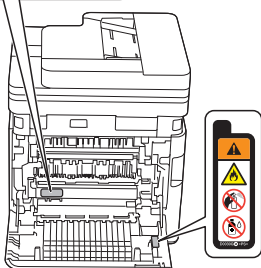
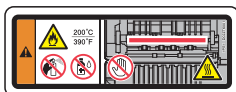
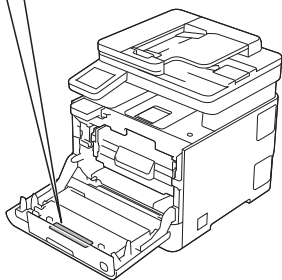
IKKE forsøk å ta tonerkassetten fra hverandre.

IKKE før hånden over kanten på papiret. De tynne og skarpe kantene på papiret kan forårsake personskade.

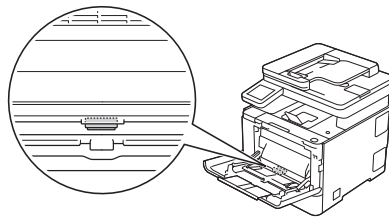
Denne maskinen inneholder elektroniske komponenter som slipper ut elektromagnetisk stråling i løpet av utskriftsoperasjonen. For å unngå elektromagnetisk stråling må du holde deg minst 20 cm unna maskinen når den skriver ut.

## ⚠ FORSIKTIG

- Du må IKKE fjerne eller skamfere noen av etikettene med forsiktig-varslere eller advarsler inni produktet.



- Bevegelige deler befinner seg i de gråskraverte områdene vist i illustrasjonen. Hold hendene unna disse områdene når delene er i bevegelse, ellers kan du skade deg.



## VIKTIG

- En distinkt endring i produktets ytelse kan tyde på behov for service.
- IKKE koble produktet til et strømuttak som styres av veggkontakter eller automatisk tidsur eller til den samme kretsen som et stort apparat eller annet utstyr som krever mye strøm. Dette kan forstyrre strømforsyningen. Brudd i strømforsyningen kan også slette informasjon fra produktets minne, og gjentatt inn- og utkobling av strømforsyningen kan skade produktet.
- Hvis produktet ikke fungerer som det skal når du følger bruksanvisningen, må du bare justere de betjeningsorganene som omfattes av bruksanvisningen. Feil tilpasning av andre betjeningsorganer kan forårsake skader og vil ofte kreve omfattende arbeid av en kvalifisert tekniker for å gjenopprette produktet til normal virkemåte.

## ■ Produktgaranti og ansvar

Ingen informasjon i denne håndboken skal påvirke eksisterende produktgaranti eller regnes som ytterligere produktgaranti. Hvis du ikke følger sikkerhetsinstruksene i denne håndboken, kan produktgarantien bli ugyldig.

## ⚠ ADVARSEL



- Bruk bare strømfledningen som følger med dette produktet (hvis en slik er inkludert i esken).
- Dette produktet må installeres i nærheten av en lett tilgjengelig stikkontakt. I et nødstilfelle må du trekke ut strømfledningen fra strømuttaket for å kutte strømtilførselen helt.

## Samsvarserklæring (kun Europa)

Vi, Brother Industries, Ltd.

15-1, Naeshiro-cho, Mizuho-ku, Nagoya 467-8561 Japan erklærer at dette produktet er i samsvar med EUs gjeldende lovgivning om harmonisering (kun for Europa) og britisk lovgivning (kun for Storbritannia).

Samsvarserklæringen (Declaration of Conformity (DoC)) kan lastes ned fra websiden vår. Besøk [support.brother.com/manuals](https://support.brother.com/manuals).

## EU samsvarserklæring for RE-direktiv 2014/53/EU (kun for Europa) (gjelder modeller med grensesnitt for radio)

Vi, Brother Industries, Ltd.

15-1, Naeshiro-cho, Mizuho-ku, Nagoya 467-8561 Japan erklærer at disse produktene er i samsvar med bestemmelsene i RE-direktiv 2014/53/EU. En kopi av samsvarserklæringen kan lastes ned ved å følge fremgangsmåten under delen Samsvarserklæring (kun for Europa).

## IEC 60825-1:2014 (kun for 220-240 V-modeller)

Dette produktet er et klasse 1-laserprodukt som definert i standarden IEC 60825-1:2014.

Etiketten som vises nedenfor, er festet på produktet i alle land der dette kreves.



## EN 60825-1:2014+A11:2021 og EN 50689:2021 (kun Europa)

Dette produktet er et laserprodukt i klasse 1, som definert i standardene EN 60825-1:2014+A11:2021 og EN 50689:2021.

Dette er produktets viktigste bruksområder:

- Skriver med én funksjon: utskrift
- Skriver med flere funksjoner: utskrift, kopiering, skanning, sending og mottak av faks\*

\* Faksfunksjonen er ikke tilgjengelig for visse modeller.

## IEC 60825-1:2014 (kun for 220-240 V-modeller) EN 60825-1:2014+A11:2021 (kun for Europa)

Dette produktet har en klasse 3B-laserdiode som utstråler usynlig laserstråling i laserenheten. Laserenheten må ikke under noen omstendighet åpnes.

### Intern laserstråling

Bølgelengde: 770 nm - 800 nm

Effekt: 25 mW maks.

Laserklasse: Klasse 3B

### ⚠ ADVARSEL

Bruk av betjeningsorganer, justeringer eller utførelse av prosedyrer på annen måte enn det som er spesifisert i produktokumentasjonen, kan resultere i eksponering mot farlig stråling.

## Trådløst LAN (kun modeller med trådløs LAN-funksjon)

Denne skriveren/multifunksjonsskriveren støtter trådløst LAN. Dette underavsnittet gjelder ikke for det geografiske området innenfor en radius av 20 km fra sentrum av Ny-Ålesund.

- Frekvensbånd: 2400-2483,5 MHz  
Maksimal radiofrekvensstyrke overført i frekvensbåndet/båndene: Mindre enn 20 dBm (e.i.r.p.)
- Frekvensbånd: 5150-5350 MHz  
Maksimal radiofrekvensstyrke overført i frekvensbåndet/båndene: Mindre enn 23 dBm (e.i.r.p.)  
Kun til innendørsbruk (5,15-5,35 GHz)
- Frekvensbånd: 5470-5725 MHz  
Maksimal radiofrekvensstyrke overført i frekvensbåndet/båndene: Mindre enn 30 dBm (e.i.r.p.)

## LAN-tilkobling (kun modeller med trådfast LAN-funksjon)

### ⚠ FORSIKTIG

Du må IKKE koble dette produktet til en LAN-tilkobling som er utsatt for overspenning.

## NFC (kun modeller med NFC-funksjon)

Denne skriveren/multifunksjonsmaskinen støtter NFC (Near Field Communication - kommunikasjon i nære felt).

- (HL-L8430CDW/HL-L8570CDW/MFC-L8730CDW/MFC-L8970CDW/MFC-EX570)  
Frekvensbånd: 13,553-13,567 MHz  
Maksimal radiofrekvensstyrke overført i frekvensbåndet/ene: Mindre enn 111,5 dBuV/m ved 10 m

## IT-strømsystem

Dette produktet er også utformet for IT-strømsystemer med fase-til-fase-spenning på 230 V.

## Varemerker

Wi-Fi® og Wi-Fi Direct® er registrerte varemerker for Wi-Fi Alliance®.

QR-kode er et registrert varemerke som tilhører DENSO WAVE INCORPORATED i Japan og i andre land.

Alle selskaper som har programvare nevnt ved navn i denne brukerveiledningen, har en egen programvarelisens for de programmene som de har eiendomsretten til.

**Alle vare- og produktnavn for selskaper som vises på Brother-produkter, i relaterte dokumenter og annet materiale, er varemerker eller registrerte varemerker som tilhører disse respektive selskapene.**

## Kundeservice og servicesentersteder

Besøk [global.brother/en/gateway](http://global.brother/en/gateway).

## Ulovlig bruk av kopierings- eller skanneutstyr (produkter med kun skannefunksjonen)

Det er forbudt å lage kopier av elementer eller dokumenter med bedragerisk intensjon. Følgende er en ikke-alfomfattende liste over dokumenter som det kan være ulovlig å ta kopier av. Vi anbefaler at du tar kontakt med en juridisk rådgiver og/eller relevante rettslige myndigheter hvis du er i tvil om et bestemt element eller dokument:

- Valuta
- Obligasjoner eller andre gjeldssertifikater
- Innskuddssertifikater
- Tjeneste- eller utskrivningsdokumenter fra militære myndigheter
- Pass
- Frimerker (ugyldige eller gyldige)
- Immigrasjonsdokumenter
- Trygde- og velferdsdokumenter
- Sjekker eller vekslers utstedt av offentlige organer
- Identifikasjonsnavneskiltet eller verdighetstegn

Ifølge mange nasjoners lover skal ikke førerkort og/eller vognkort kopieres eller skannes.


Opphavsrettslig beskyttede arbeider kan ikke lovlig kopieres eller skannes, med unntak av deler av et opphavsrettslig beskyttet arbeid som faller inn under unntaket "sitatretten". Flere kopier er et eksempel på feilaktig bruk. Kunstverk bør også regnes som kopibeskyttet arbeid.

## Informasjon for overholdelse med kommisjonsforordning (EU)2023/826 (kun Europa)


For å laste ned informasjon for overholdelse med kommisjonsforordning, besøk Brother support-nettsted på [support.brother.com/g/d/a4m9/](http://support.brother.com/g/d/a4m9/)

Hvis maskinen viser [Alle innst.]-menyen på startskjermbildet, hopper du over [Innstill.]-menyen.


**Aktivere eller deaktivere trådløst LAN (tilgjengelig for visse modeller)**

Trykk på  [Innstill.] > [Alle innst.] > [Nettverk] > [WLAN (Wi-Fi)] > [WLAN aktivert] > [På] eller [Av].

**Aktivere eller deaktivere Wi-Fi Direct (tilgjengelig for visse modeller)**

Trykk på  [Innstill.] > [Alle innst.] > [Nettverk] > [Wi-Fi Direct] > [I/F-aktivert] > [På] eller [Av].

**Aktivere eller deaktivere NFC (tilgjengelig for visse modeller)**

Trykk på  [Innstill.] > [Alle innst.] > [Nettverk] > [NFC] > [På] eller [Av].

### Strømforbruk

Maskinen din har en strømsparingsfunksjon. Hvis du deaktiverer denne funksjonen eller velger å forsinke aktiveringen, vil strømforbruket øke.

## Ansvarsfraskrivelse

Brother fraskriver seg ethvert ansvar med hensyn til hindring, reduksjon eller manglende forekomst som skyldes driftsfeil, funksjonsfeil, systemkrasj, virus, skade og tap av data og andre typer feil ved bruk av dette produktet. I DEN GRAD DET TILLATES AV GJELDENDE LOVGIVNING VIL BROTHER IKKE VÆRE ANSVARLIG FOR TAP AV INNTEKTER ELLER

ERSTATNING FOR INDIREKTE SKADER, FØLGESKADER,  
TILFELDIGE SKADER ELLER AVLEDEDE SKADER ELLER  
STRAFFEERSTATNING TIL KUNDENE ELLER ANNEN  
TREDJEPART.