

Przewodnik Bezpieczeństwa Produktu

HL-L8430CDW/HL-L8570CDW/DCP-L8630CDW/MFC-L8730CDW/MFC-L8970CDW/MFC-EX570

Przed próbą obsługi tego produktu lub dokonywania jakichkolwiek prac konserwacyjnych zapoznaj się z tym podręcznikiem i pamiętaj, aby przestrzegać wszystkich ostrzeżeń i instrukcji umieszczonych na produkcie. Firma Brother nie ponosi odpowiedzialności za uszkodzenia wynikające z nieprzestrzegania przez właściciela produktu instrukcji zawartych w niniejszym podręczniku lub przedstawionych na produkcie.

Bardziej szczegółowe instrukcje, informacje i specyfikacje produktu można znaleźć w *Podręczniku Użytkownika Online* swojego modelu pod adresem support.brother.com/manuals.

Symbole i konwencje użyte w dokumentacji

W dokumentacji zostały użyte poniższe symbole oraz konwencje.

OSTRZEŻENIE

OSTRZEŻENIE wskazuje potencjalnie niebezpieczną sytuację, która, jeśli się jej nie uniknie, może doprowadzić do śmierci lub poważnych obrażeń.

UWAGA

UWAGA wskazuje potencjalnie niebezpieczną sytuację, która, jeśli się jej nie uniknie, może spowodować lekkie lub średnie obrażenia.

WAŻNE

WAŻNE wskazuje potencjalnie niebezpieczną sytuację, która, jeśli się jej nie uniknie, może spowodować uszkodzenie mienia lub utratę funkcjonalności produktu.



Ikony wskazujące na gorącą powierzchnię ostrzegają, aby nie dotykać gorących części produktu.



Ikony zakazu oznaczają czynności, których nie należy wykonywać.



Ikony zagrożenia ze strony prądu elektrycznego informują o możliwości porażenia prądem elektrycznym.



Ikona zagrożenia pożarem informuje o możliwości wystąpienia pożaru.



Ikona zagrożenia wybuchem informuje o możliwości wystąpienia wybuchu.

Pogrubienie Tekst pogrubiony oznacza określone przyciski na panelu sterowania urządzenia lub na ekranie komputera.

Kursywa Kursywa podkreśla ważny punkt lub wskazuje powiązany temat.

Courier New Czcionką Courier New oznaczone są komunikaty pojawiające się na wyświetlaczu LCD produktu.

Nota dotycząca opracowania i publikacji

Nie wszystkie modele dostępne są we wszystkich krajach.

W niniejszej instrukcji wykorzystano ilustracje następujących modeli, o ile nie określono inaczej:
MFC-L8730CDW

Podręcznik tego produktu został opracowany i wydany w celu dostarczenia informacji dotyczących bezpieczeństwa produktu aktualnych na czas publikacji. Informacje zawarte w podręcznikach mogą ulec zmianie.

Najnowsze wersje podręcznika są dostępne pod adresem support.brother.com.

©2025 Brother Industries, Ltd. Wszelkie prawa zastrzeżone.

Wybierz bezpieczne miejsce na ustawienie produktu

OSTRZEŻENIE



- Wybierz miejsce, w którym temperatura utrzymuje się w zakresie od 10°C do 32,5°C, wilgotność w zakresie od 20% do 80% oraz tam, gdzie nie występuje kondensacja.
- NIE umieszczaj produktu w pobliżu grzejników, klimatyzatorów, wentylatorów elektrycznych, lodówek lub wody.
- NIE narażaj produktu na bezpośrednie działanie światła słonecznego, zbyt wysoką temperaturę, otwarte źródła ognia, korozyjne gazy, wilgoć lub kurz.
- NIE umieszczaj produktu w pobliżu chemikaliów ani w miejscach, w których może dojść do wycieków substancji chemicznych. W szczególności rozpuszczalniki organiczne lub płyny takie jak benzen, rozcieńczalnik do lakierów, zmywacz do lakieru lub dezodorant mogą rozpuścić plastikową pokrywę i/lub przewody. Te lub inne substancje chemiczne mogą również spowodować awarię produktu lub jego odbarwienie.



Nie instaluj ani nie używaj w obszarach, w których powstają pyły wybuchowe lub przewodzące prąd elektryczny.



Nie zasłaniaj żadnych szczelin ani otworów, aby zapewnić skuteczną wentylację i zmniejszyć ryzyko przegrzania lub pożaru.



- Należy zachować następujący odstęp wokół produktu:
Produkty bez funkcji skanowania
Góra: 200 mm
Tył: 220 mm
Boki: 100 mm
Produkty z funkcją skanowania
Góra: 400 mm
Tył: 220 mm
Boki: 100 mm
- NIE umieszczaj produktu w pobliżu grzejnika.
- Upewnij się, że montujesz produkt w dobrze wentylowanym miejscu.

Upewnij się, że produkt znajduje się na stabilnej i równej powierzchni, wolnej od wibracji i wstrząsów. Produkt jest

ciężki i może upaść, powodując obrażenia użytkownika lub innych osób, a także poważne uszkodzenie produktu.

UWAGA

- Produkt należy umieścić w pobliżu gniazda telefonicznego (tylko modele z funkcją faksu) i standardowego gniazda elektrycznego z uziemieniem.
- Zamontuj produkt w bezpiecznym miejscu, w którym nie można go przypadkowo przewrócić.
- Sprawdź, czy przewody i kable są zabezpieczone tak, aby nie stwarzać ryzyka potknięcia się.
- NIE kładź na produkcie ciężkich przedmiotów.
- NIE kładź przedmiotów wokół produktu, które mogą zablokować dostęp do gniazda elektrycznego. Możliwość odłączania produktu w dowolnej chwili jest ważna.
- Produkt ten emituje określone substancje chemiczne podczas drukowania, a ponadto, jeśli używany przez dłuższy czas lub w miejscu o słabej wentylacji, może emitować gazy o nieprzyjemnym zapachu, np. ozon. Produkt należy ustawić w miejscu o odpowiedniej wentylacji w celu zapewnienia optymalnego działania i komfortu użytkownika.

WAŻNE

- NIE należy umieszczać produktu przy urządzeniach, które zawierają magnesy lub wytwarzają pola magnetyczne. Może to zakłócać działanie produktu, powodując problemy z jakością druku.
- NIE umieszczaj produktu w pobliżu źródeł zakłóceń, takich jak głośniki lub stacje bazowe telefonów bezprzewodowych. Może to zakłócać działanie elektronicznych podzespołów produktu.

Bezpieczne podłączanie produktu

OSTRZEŻENIE



- Wewnątrz produktu znajdują się elektrody wysokiego napięcia. Przed przystąpieniem do czyszczenia lub innych rutynowych czynności konserwacyjnych produktu należy najpierw odłączyć przewód linii telefonicznej, a następnie odłączyć przewód zasilający i wszystkie pozostałe przewody.
- Zawsze upewnij się, że wtyczka została całkowicie wsunięta do gniazda. NIE używaj produktu w przypadku uszkodzenia lub przetarcia przewodu.
- NIE upuszczaj żadnych metalowych przedmiotów ani nie rozlewaj żadnych płynów na wtyczkę zasilania produktu.
- Podłącz ten produkt do źródła zasilania prądem przemiennym w zakresie wskazanym na etykiecie znamionowej urządzenia. NIE podłączaj go do źródła zasilania prądem stałym, falownika lub zasilacza UPS (zasilacza bezprzewodowego). W przypadku braku pewności co do używanego źródła zasilania skontaktuj się z wykwalifikowanym elektrykiem.



NIE dotykaj wtyczki wilgotnymi rękami.



Aby zapobiec gromadzeniu się kurzu, należy regularnie odłączać wtyczkę zasilania w celu jej wyczyszczenia. Główną część wtyczki, w której są osadzone styki, oraz przestrzeń między stykami należy czyścić przy użyciu suchej szmatki.

Korzystaj z produktu w bezpieczny sposób

OSTRZEŻENIE



- NIE należy demontować produktu.
- NIE próbuj naprawiać produktu samodzielnie. Otwarcie lub usunięcie pokryw może narazić użytkownika na kontakt z wysokim napięciem i inne niebezpieczeństwa, a także może spowodować unieważnienie gwarancji. Wszelkie czynności serwisowe zlecaj działowi obsługi klienta firmy Brother lub lokalnemu dealerowi firmy Brother.
- Jeśli produkt został upuszczony lub została uszkodzona obudowa, istnieje niebezpieczeństwo porażenia prądem elektrycznym. Odłącz produkt od gniazda zasilania i skontaktuj się z działem obsługi klienta firmy Brother lub z lokalnym dealerem firmy Brother.
- Jeśli woda, inne płyny lub przedmioty metalowe przedostaną się do wnętrza produktu, natychmiast odłącz produkt od gniazda elektrycznego i skontaktuj się z działem obsługi klienta firmy Brother lub z dealerem firmy Brother.
- Jeśli produkt nadmiernie się nagrzewa, wydziela dym lub wydziela silny zapach, należy natychmiast odłączyć go od gniazda elektrycznego. Skontaktuj się z działem obsługi klienta firmy Brother lub lokalnym dealerem firmy Brother.

Bezpieczeństwo przewodu zasilającego



- Ten produkt wyposażono we wtyczkę z uziemieniem. Wtyczka ta pasuje wyłącznie do uziemionych gniazd elektrycznych. Pełni to rolę zabezpieczenia. Jeśli nie można włożyć wtyczki do gniazda, należy wezwać elektryka w celu wymiany gniazda na gniazdo nowego typu.
- NIE dopuść do tego, aby na przewodzie zasilającym leżały jakiegokolwiek przedmioty.
- NIE umieszczaj produktu w miejscu, w którym można nastąpić na przewód.
- NIE umieszczaj produktu w miejscu, w którym przewód może zostać roziągnięty, ponieważ może to doprowadzić do zużycia lub przetarcia przewodu.
- W przypadku uszkodzenia lub przetarcia przewodu NIE używaj produktu ani nie dotykaj przewodu. Podczas odłączania produktu NIE dotykaj uszkodzonego/przetartego przewodu.
- NIE należy ciągnąć za środkową część przewodu zasilającego. Może to spowodować rozdzielenie przewodu od wtyczki.
- NIE używaj nieobsługiwane go sprzętu. Przewody muszą być zgodne ze specyfikacjami opisanymi w rozdziale *Specyfikacje* w *Podręczniku Użytkownika Online*.
- Firma Brother STANOWCZO ODRADZA stosowanie jakichkolwiek przedłużaczy.
- Jeśli do tego produktu dołączono przewód zasilający, należy korzystać TYLKO z niego. Instalację należy przeprowadzić zgodnie z *Podręcznik szybkiej obsługi*.



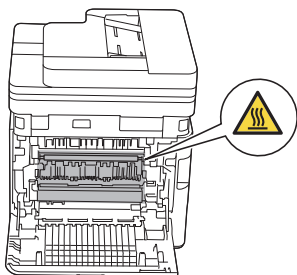
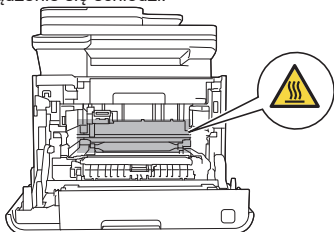
- NIE należy używać lub instalować tego produktu podczas burzy.
- (Tylko modele z funkcją faksu) Podczas instalacji lub modyfikacji linii telefonicznych należy zachować ostrożność. Nigdy nie dotykaj niez izolowanych przewodów ani końcówek telefonicznych, jeśli nie odłączono linii telefonicznej od gniazda ściennego.

Nigdy nie instaluj gniazda telefonicznego w ścianie w miejscu, które jest lub będzie mokre.

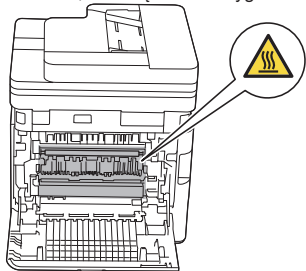


- NIE należy podejmować prób obsługi tego produktu w przypadku zacięcia papieru lub utknięcia resztek papieru wewnątrz produktu. Dłuższy kontakt papieru z zespołem nagrzewnic może spowodować pożar.
- NIE należy sprzątać rozsypanego toneru przy użyciu odkurzacza. Pył z toneru należy ostrożnie usuwać przy użyciu suchej, niestrzępiącej się szmatki i wyrzucać zgodnie z lokalnymi przepisami.

- Bezpośrednio po użyciu niektóre wewnętrzne części produktu będą bardzo gorące. Przed dotknięciem wewnętrznych części urządzenia należy odczekać co najmniej 10 min, aż urządzenie się schłodzi.



- Części wewnętrzne urządzenia są bardzo gorące. Przed wymianą zespołu nagrzewnic należy odczekać, aż urządzenie ostygnie.

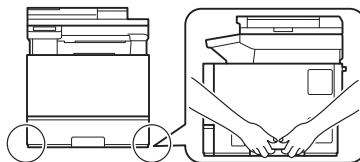


NIE używaj żadnych palnych substancji, aerozoli ani rozpuszczalników/płynów organicznych, zawierających alkohol lub amoniak, do czyszczenia wewnętrznych lub zewnętrznych elementów urządzenia. Zamiast tego należy używać tylko suchej, niestrzępiącej się szmatki. Instrukcje dotyczące czyszczenia produktu można znaleźć w *Podręcznik Użytkownika Online*.

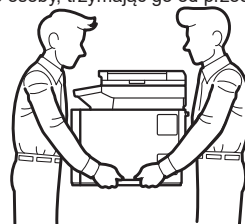
- (Tylko modele z funkcją bezprzewodowej sieci LAN)
NIE używaj produktu w pobliżu jakichkolwiek elektrycznych urządzeń medycznych. Wytwarzane przez produkt fale radiowe mogą zakłócać działanie elektrycznych urządzeń medycznych i powodować awarie, które z kolei mogą doprowadzić do wypadków lub obrażeń ciała.
- Dla użytkowników z rozrusznikami serca: (tylko modele z funkcją bezprzewodowej sieci LAN)
Niniejszy produkt wytwarza niewielkie pole magnetyczne. W przypadku stwierdzenia nieprawidłowego działania rozrusznika serca podczas przebywania w pobliżu

produktu oddal się od produktu i natychmiast skontaktuj się z lekarzem.

- Produkt jest pakowany w plastikowe opakowania. Plastikowe opakowania nie są zabawkami. Aby uniknąć zagrożenia uduszeniem, opakowania należy przechowywać z dala od dzieci i niemowląt i odpowiednio je usunąć.
- Przenos produkt zgodnie z poniższą ilustracją.



- Aby uniknąć obrażeń, produkt powinien podnosić co najmniej dwie osoby, trzymając go od przodu i od tyłu.

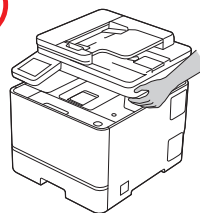


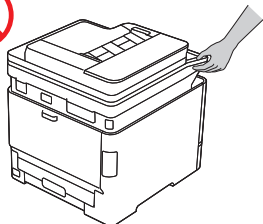
- Jeżeli używana jest taca dolna, NIE WOLNO przenosić produktu razem z tacą dolną, gdyż może to spowodować obrażenia ciała lub zniszczenie produktu, ponieważ taca dolna nie jest przymocowana do produktu.

Tonery przechowuj w miejscu niedostępnym dla dzieci. W przypadku połknięcia pyłu tonera należy niezwłocznie skonsultować się z lekarzem i zapoznać z arkuszami danych o bezpieczeństwie (SDS) na stronie sds.brother.co.jp/sdsapp/index.html.

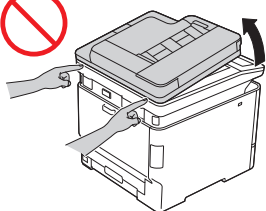
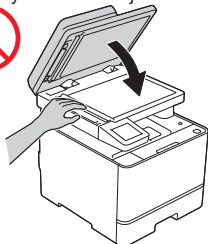
⚠ UWAGA

- NIE przenos produkt, chwytając za obszary przedstawione na ilustracjach. Może to spowodować wyszlizgnięcie się produktu z rąk i obrażenia ciała.





- Aby zapobiec obrażeniom, należy trzymać ręce z dala od obszarów pokazanych na ilustracjach.



Dla własnego bezpieczeństwa należy odłączyć produkt od gniazdka elektrycznego, gdy nie jest używany.

Niektóre produkty i (lub) ich opakowania zawierają torebki z żelazem krzemionkowym. NIE WOLNO połykać torebki z żelazem krzemionkowym; należy ją wyrzucić. W razie połknięcia należy się niezwłocznie zgłosić do lekarza.

Zalecamy położenie toneru i zespołu bębna na papierze znajdującym się na czystej, płaskiej powierzchni — na wypadek rozlania lub rozsypania się toneru.

W przypadku kontaktu z tonerem należy postępować z poniższymi instrukcjami:

- Wdychanie: niezwłocznie udaj się do lekarza. W razie niezamierzonego wdychania należy niezwłocznie wyjść na świeże powietrze, a następnie udać się do lekarza.
- Kontakt ze skórą: Natychmiast zdejmij zanieczyszczoną odzież i umyj zabrudzoną skórę zimną wodą z mydłem.
- Kontakt z oczami: Płucz oczy wodą nieprzerwanie przez co najmniej 15 minut i skontaktuj się z lekarzem.
- Połknięcie: Dokładnie przepłucz usta wodą, wypij 200-300 ml (jedną filiżankę) wody i skontaktuj się z lekarzem.
- Aby uzyskać więcej informacji dotyczących tonerów używanych w niniejszym produkcie, zapoznaj się z arkuszami danych o bezpieczeństwie (SDS): sds.brother.co.jp/sdsapp/index.html.

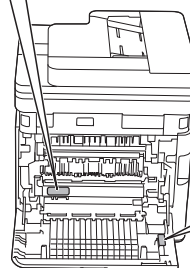
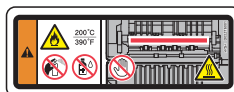
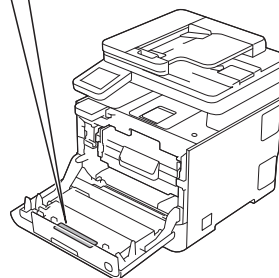
NIE podejmuj prób demontażu toneru.

NIE należy przesuwac ręką po krawędzi papieru. Cienkie i ostre krawędzie papieru mogą spowodować obrażenia.

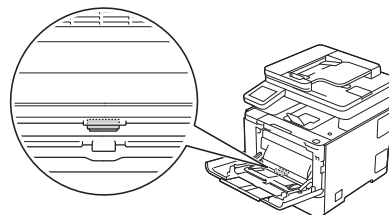
To urządzenie zawiera komponenty elektroniczne, które podczas drukowania emitują promieniowanie elektromagnetyczne. Aby uniknąć narażenia ciała na promieniowanie elektromagnetyczne, podczas drukowania należy zachować odległość 20 cm od urządzenia.

⚠ UWAGA

- NIE należy usuwać lub niszczyć żadnych znajdujących się w urządzeniu etykiet dotyczących zachowania uwagi lub ostrzegających.



- Ruchome części znajdują się na zacienionych na szaro obszarach przedstawionych na ilustracji. Gdy części się ruszają, należy trzymać ręce poza tymi obszarami. W przeciwnym razie może dojść do obrażeń.



WAŻNE

- Nieznaczną zmianą w działaniu produktu może oznaczać potrzebę serwisowania.
- NIE podłączaj produktu do gniazda elektrycznego sterowanego przy użyciu przełączników ściennych lub automatycznych wyłączników czasowych lub należącego do tego samego obwodu, do którego podłączono duże odbiorniki lub inne urządzenia wymagające znacznych ilości energii elektrycznej. Mogłoby to doprowadzić do przerwy w zasilaniu. Przerwa w zasilaniu może także spowodować usunięcie informacji z pamięci produktu, a naprzemiennie włączanie i wyłączanie zasilania może uszkodzić produkt.
- Jeśli mimo zastosowania się do instrukcji obsługi produkt nie pracuje prawidłowo, dokonaj tylko tych regulacji, które opisano w instrukcji obsługi. Nieprawidłowe wyregulowanie innych elementów sterujących może spowodować uszkodzenie produktu, a przywrócenie jego normalnego działania prawdopodobnie będzie wymagać dużego wkładu pracy wykwalifikowanego technika.

Gwarancja na produkt i zakres odpowiedzialności

Żadne zawarte w niniejszym podręczniku informacje nie wpływają na istniejące gwarancje na produkty i nie można ich interpretować jako udzielenia jakichkolwiek dodatkowych gwarancji. Nieprzestrzeganie instrukcji bezpieczeństwa zawartych w niniejszym podręczniku może spowodować unieważnienie gwarancji produktu.

⚠ OSTRZEŻENIE



- Należy używać wyłącznie przewodu zasilającego dostarczonego z tym produktem (jeśli znajduje się w opakowaniu).
- Produkt należy zainstalować w pobliżu łatwego dostępnego gniazda elektrycznego. W przypadku zagrożenia należy odłączyć przewód zasilający od gniazda elektrycznego, aby całkowicie odciąć zasilanie.

Deklaracja zgodności (tylko Europa)

Firma Brother Industries, Ltd.

z siedzibą pod adresem 15-1, Naeshiro-cho, Mizuho-ku, Nagoya 467-8561, Japan,

deklaruje, że ten produkt jest zgodny z odpowiednim ustawodawstwem harmonizacyjnym UE (tylko Europa) i ustawodawstwem Wielkiej Brytanii (tylko Wielka Brytania).

Deklarację zgodności można pobrać z witryny internetowej firmy Brother. Na stronie

support.brother.com/manuals.

Deklaracja zgodności UE z dyrektywą dotyczącą urządzeń radiowych 2014/53/UE (tylko Europa) — dotyczy tylko modeli z interfejsami radiowymi

Firma Brother Industries, Ltd.

z siedzibą pod adresem 15-1, Naeshiro-cho, Mizuho-ku, Nagoya 467-8561, Japan,

oświadcza, że niniejsze produkty są w zgodzie z postanowieniami dyrektywy dotyczącej urządzeń radiowych 2014/53/UE. Deklarację zgodności można pobrać, postępując zgodnie z instrukcjami opisanymi w sekcji Deklaracja zgodności (tylko Europa).

IEC 60825-1:2014 (tylko modele 220-240 V)

To urządzenie jest produktem laserowym klasy 1, zgodnym z definicją zawartą w normie IEC 60825-1:2014.

Etykieta pokazana poniżej jest umieszczana w krajach, w których jest to wymagane.



EN 60825-1:2014+A11:2021 i EN 50689:2021 (tylko Europa)

Ten produkt jest konsumenckim produktem laserowym klasy 1, zgodnie z definicjami zawartymi w normach EN 60825-1:2014+A11:2021 i EN 50689:2021.

Podstawowe przeznaczenie tego produktu jest następujące:

- Drukarka jednofunkcyjna: drukowanie
- Drukarka wielofunkcyjna: drukowanie, kopiowanie, skanowanie, faksowanie*

* W niektórych modelach funkcja faksu nie jest dostępna.

IEC 60825-1:2014 (tylko modele 220-240 V) EN 60825-1:2014+A11:2021 (tylko Europa)

Produkt ten jest wyposażony w diodę laserową klasy 3B, która emituje niewidoczne promieniowanie laserowe w module lasera. Pod żadnym pozorem nie wolno otwierać modułu lasera.

Wewnętrzne promieniowanie laserowe

Długość fali: 770 nm - 800 nm

Wyjście: maks. 25 mW

Klasa lasera: klasa 3B

⚠ OSTRZEŻENIE

Korzystanie z elementów sterujących, regulacji lub wykonywanie procedur innych niż określone w dokumentacji produktu może spowodować niebezpieczne narażenie na promieniowanie.

Bezprzewodowe sieci LAN (tylko modele z funkcją bezprzewodowej sieci LAN)

Ta drukarka/urządzenie wielofunkcyjne obsługuje bezprzewodowe sieci LAN.

- Pasma częstotliwości: 2400-2483,5 MHz
Maksymalna moc częstotliwości radiowych przesyłana na pasmach częstotliwości: poniżej 20 dBm (EIRP)
- Pasma częstotliwości: 5150-5350 MHz
Maksymalna moc częstotliwości radiowych przesyłana na pasmach częstotliwości: poniżej 23 dBm (EIRP)
Tylko do użytku w pomieszczeniach (5,15-5,35 GHz)
- Pasma częstotliwości: 5470-5725 MHz
Maksymalna moc częstotliwości radiowych przesyłana na pasmach częstotliwości: poniżej 30 dBm (EIRP)

Połączenie LAN (tylko modele z funkcją przewodowej sieci LAN)

⚠ UWAGA

NIE podłączaj produktu do sieci LAN, w której mogą występować przepięcia.

NFC (tylko modele z funkcją NFC)

Ta drukarka/urządzenie wielofunkcyjne obsługuje funkcję NFC, Near Field Communication (komunikacja bliskiego zasięgu).

- (HL-L8430CDW/HL-L8570CDW/MFC-L8730CDW/MFC-L8970CDW/MFC-EX570)
Pasma częstotliwości: 13,553 MHz-13,567 MHz
Maksymalna moc częstotliwości radiowych przesyłana na pasmach częstotliwości: poniżej 111,5 dBuV/m przy 10 m

Znaki handlowe

Wi-Fi® i Wi-Fi Direct® to zastrzeżone znaki handlowe firmy Wi-Fi Alliance®.

QR Code to zastrzeżony znak handlowy firmy DENSO WAVE INCORPORATED w Japonii i innych krajach.

Każda firma, której nazwa oprogramowania jest wymieniona w tym podręczniku, posiada umowę licencyjną oprogramowania dotyczącą programów będących jej własnością.

Wszelkie nazwy handlowe lub nazwy produktów widoczne na produktach firmy Brother, a także w powiązanych dokumentach lub innych materiałach, to znaki handlowe lub zarejestrowane znaki handlowe firm będących ich właścicielami.

Obsługa klienta i lokalizacje centrów serwisowych

Odwiedź stronę global.brother/en/gateway

Niezgodne z prawem korzystanie ze sprzętu do kopiowania lub skanowania (Tylko produkty z funkcją skanowania)

Wykonywanie kopii (reprodukcji) niektórych pozycji lub dokumentów z zamiarem oszustwa jest przestępstwem. Poniżej przedstawiono niepełną listę dokumentów, których kopiowanie może być niezgodne z prawem. W razie wątpliwości dotyczących poszczególnych pozycji lub dokumentów należy się skontaktować z prawnikiem i/lub odpowiednimi władzami:

- Banknoty
- Obligacje i inne papiery wartościowe
- Certyfikaty depozytowe

- Dokumenty dotyczące służby w siłach zbrojnych oraz dokumenty poborowe
- Paszporty
- Znaczkę pocztowe (stemplowane i niestemplowane)
- Dokumenty imigracyjne
- Dokumenty opieki społecznej
- Czeki lub weksle wystawione przez agencje rządowe
- Dokumenty identyfikacyjne lub identyfikatory

Dodatkowo, zgodnie z przepisami obowiązującymi w niektórych krajach, nie mogą być kopiowane ani skanowane licencje i certyfikaty upoważniające do prowadzenia pojazdów silnikowych.


Nie można kopiować ani skanować legalnie dzieł objętych prawami autorskimi. Zakaz ten nie dotyczy dozwolonego użytku części takich dzieł. Wielokrotne kopiowanie może świadczyć o nieprawidłowym wykorzystywaniu. Prace artystyczne powinny być traktowane jak inne dokumenty podlegające ustawie o prawie autorskim.

Informacje dotyczące zgodności z rozporządzeniem Komisji (UE) 2023/826 (tylko Europa)


Aby pobrać informacje dotyczące zgodności z rozporządzeniem Komisji, odwiedź stronę Brother support pod adresem: support.brother.com/g/d/a4m9/

Jeśli dane urządzenie wyświetla menu [Wszyst. ust.] na ekranie głównym, pomiń menu [Ustawienia].


Jak włączyć/wyłączyć bezprzewodową sieć LAN (funkcja dostępna w niektórych modelach)

Naciśnij przycisk  [Ustawienia] > [Wszyst. ust.] > [Sieć] > [WLAN (Wi-Fi)] > [WLAN wł.] > [Wł.] lub [Wył.].

Jak włączyć/wyłączyć Wi-Fi Direct (funkcja dostępna w niektórych modelach)

Naciśnij przycisk  [Ustawienia] > [Wszyst. ust.] > [Sieć] > [Wi-Fi Direct] > [Interf. włacz.] > [Wł.] lub [Wył.].

Jak włączyć/wyłączyć komunikację NFC (funkcja dostępna w niektórych modelach)

Naciśnij przycisk  [Ustawienia] > [Wszyst. ust.] > [Sieć] > [NFC] > [Wł.] lub [Wył.].

Zużycie energii

Urządzenie wyposażono w funkcję oszczędzania energii. Wyłączenie tej funkcji lub opóźnienie jej aktywacji spowoduje zwiększenie zużycia energii.

Wyłączenie odpowiedzialności

Firma Brother nie udziela żadnych gwarancji w zakresie unikania, łagodzenia skutków lub niewystępowania jakichkolwiek awarii, wadliwego działania, awarii systemu, infekcji wirusowych, uszkodzenia i znikania danych oraz wszelkich innych rodzajów błędów wynikających z użytkowania tego produktu. NA ILE POZWALAJĄ NA TO OBOWIĄZUJĄCE PRZEPISY PRAWA, FIRMA BROTHER NIE BĘDZIE PONOSIŁA ODPOWIEDZIALNOŚCI ZA JAKĄKOLWIEK UTRATĘ DOCHODÓW LUB POŚREDNIE, SPECJALNE, PRZYPADKOWE, WTÓRNE, PRZYKŁADOWE LUB KARNE SZKODY PO STRONIE KLIENTÓW LUB INNYCH OSÓB TRZECICH.