



D035BA001-00

SWE

Version 0

brother

Månad för publicering: 04/2025

Produktsäkerhetsguide

HL-L8430CDW/HL-L8570CDW/DCP-L8630CDW/MFC-L8730CDW/MFC-L8970CDW/MFC-EX570

Läs den här handboken innan du försöker använda produkten eller utföra underhåll, och se till att du följer alla varningar och instruktioner som finns angivna på produkten. Brother ska inte hållas ansvariga för skador som orsakas när produktens ägare inte följt instruktionerna i denna handbok eller som finns angivna på produkten.

För mer detaljerade instruktioner, information och produktspecifikationer, se *Online-bruksanvisning* på support.brother.com/manuals.

Symboler och begrepp som används i den här guiden

Följande symboler och begrepp används i hela dokumentationen.

VARNING

VARNING anger en potentiellt farlig situation som om den inte undviks kan leda till dödsfall eller allvarliga skador.

VAR FÖRSIKTIG

VAR FÖRSIKTIG anger en potentiellt farlig situation som om den inte undviks kan orsaka mindre eller måttliga personskador.

VIKTIGT

VIKTIGT anger en potentiellt farlig situation som om den inte undviks kan medföra skada på materiell egendom eller förlust av produktfunktioner.



Symboler som betecknar en het yta varnar dig för att vidröra heta delar av maskinen.



Förbudsikoner visar åtgärder som inte får utföras.



Ikoner om elektrisk fara upplyser dig om möjliga elchocker.



Brandvarningsikoner upplyser dig om möjlig brandfara.



Explosionsvarningsikoner upplyser dig om möjlig explosionsfara.

Fet stil

Fetstil teckensnitt visar specifika knappar på produktens kontrollpanel eller datorskärmen.

Kursiv stil

Text med kursiv stil gör dig uppmärksam på en viktig punkt eller hänvisar dig till ett närliggande avsnitt.

Courier New

Text i teckensnittet Courier New identifierar meddelanden som visas på produktens LCD-skärm.

Sammanställning och publicering

Vissa modeller är inte tillgängliga i alla länder.

I den här guiden används illustrationerna av följande modeller om inte annat anges:
MFC-L8730CDW

Den här produktens manualer har sammanställts och publicerats för att du ska få den senaste informationen om produktsäkerhet vid tidpunkten för publiceringen. Informationen i dessa manualer kan komma att ändras.

De senaste manualerna finns på support.brother.com.

©2025 Brother Industries, Ltd. Med ensamrätt.

Välja en säker plats för din produkt

VARNING



- Välj en plats där temperaturen är mellan 10 °C och 32,5 °C och luftfuktigheten är mellan 20 % och 80 % (utan kondensering).
- Placera INTE produkten nära värmeelement, utrustning för luftkonditionering, elektriska fläktar, kylskåp eller vatten.
- Utsätt INTE produkten för direkt solljus, hög värme, öppen eld, korrosiva gaser, fukt eller damm.
- Placera INTE produkten nära kemikalier eller på en plats där kemikalier kan spillas ut. Det gäller i synnerhet organiska lösningsmedel eller vätskor som bensen, thinner, lackborttagningsmedel eller luftrenare som kan smälta eller lösa upp plasthöljet och/eller kablar. Dessa eller andra kemikalier kan också medföra att produkten slutar att fungera som den ska eller missfärgas.



Installera och använd inte produkten i områden där explosivt eller elektriskt ledande damm genereras.



Blockera inte några springor eller öppningar för att säkerställa effektiv ventilation och minska risken för överhettning eller brand.



- Håll följande utrymme runt produkten:
Produkter utan skanningsfunktionen
Upptill: 200 mm
Baksida: 220 mm
Sidor: 100 mm
Produkter med skanningsfunktionen
Upptill: 400 mm
Baksida: 220 mm
Sidor: 100 mm
- Placera INTE produkten i närheten av ett element eller en värmeapparat.
- Se till att du installerar produkten i ett välventilerat utrymme.

Se till att du placerar denna produkt på en stabil och jämn yta fri från vibrationer och stötar. Produkten är tung och kan ramla ner, vilket kan skada dig eller andra, och även allvarligt skada produkten.

⚠ VAR FÖRSIKTIG

- Installera produkten i närheten av ett telefonuttag (enbart modeller med faxfunktion) och ett vanligt jordat eluttag.
- Installera produkten på en säker plats där den inte kan välta av misstag.
- Se till att kablar och sladdar inte utgör en snubbelrisk.
- Placera INTE tunga föremål på produkten.
- Placera INTE några föremål runt produkten som kan blockera åtkomsten till eluttaget. Det är viktigt att det går att koppla från produkten vid behov.
- Denna produkt avger kemiska ämnen under utskrift och kan dessutom, om den används under längre perioder eller i en dålig ventilerad miljö, orsaka utsläpp av gaser som luktar, till exempel ozon. Installera produkten i en välventilerad miljö för optimala prestanda och bästa komfort.

VIKTIGT

- Placera INTE produkten vid enheter som innehåller magneter eller genererar magnetfält. Det kan störa produktens funktion och leda till problem med utskriftskvaliteten.
- PLACERA INTE produkten i närheten av källor till störningar såsom högtalare eller basenheter för trådlösa telefoner. Det kan störa funktionen för produktens elektroniska komponenter.

Ansluta produkten på ett säkert sätt

⚠ VARNING

- Produkten innehåller högspänningselektroder. Innan rengöring eller annat rutinunderhåll av din produkt, koppla först ur telefonsladden, dra sedan ur nätsladden och koppla bort alla andra kablar.
- Kontrollera att kontakten är ordentligt isatt. Använd INTE produkten om nätsladden har blivit sliten eller fransig.
- UNDVIK att tappa metallföremål eller någon form av vätska på produktens strömkontakt.
- Anslut denna produkt till en växelströmskälla inom det intervall som anges på maskinens märketikett. Anslut INTE den till en likströmskälla, växelriktare eller UPS (avbrottsfri strömförsörjning). Kontakta en behörig elektriker om du är osäker på vilken sorts strömkälla du har.



Vidrör INTE kontakten med våta händer.



För att förhindra ansamling av damm, dra ur kontakten regelbundet för att rengöra den. Använd en torr trasa för att rengöra kontaktstiftens bas och mellan stiftet.

Använda produkten säkert

⚠ VARNING

- Demontera INTE den här produkten.
- Försök INTE att själv utföra service på produkten. Om du öppnar eller tar bort luckor kan du utsätta dig för farlig spänning och andra risker och det kan innebära att garantin upphör att gälla. All slags service ska utföras av Brothers kundtjänst eller din lokala Brother-återförsäljare.
- Om du tappat produkten eller om höljat skadats kan det finnas risk för elstöt. Koppla bort produkten från eluttaget och kontakta Brothers kundtjänst eller din lokala Brother-återförsäljare.
- Om vatten, andra vätskor eller metallobjekt hamnar inuti produkten måste du omedelbart



koppla från produkten från eluttaget och kontakta Brothers kundtjänst eller din lokala Brother-återförsäljare.

- Om produkten blir ovanligt varm, avger rök eller genererar starka lukter, dra omedelbart ur produkten ur eluttaget. Kontakta Brothers kundtjänst eller din lokala Brother-återförsäljare.

Nätkabelsäkerhet

- Produkten är utrustad med en jordad kontakt. Kontakten passar bara in i ett jordat eluttag. Det är en säkerhetsfunktion. Om du inte kan sätta i kontakten i uttaget, låter du en elektriker ersätta uttaget.
- Nätkabeln får INTE utsättas för tryck.
- Placera INTE produkten på platser där andra kan kliva på kabeln.
- Placera INTE produkten på en plats som gör att kabeln tånjs ut på något sätt eftersom den kan bli utsliten.
- Använd INTE produkten och hantera INTE kabeln om kabeln är nött eller sliten. Om du drar ur produktens kontakt ska du INTE röra den skadade/nötta delen.
- Dra INTE i mitten av elkabeln eftersom det kan leda till att den lossnar från stickkontakten.
- Använd INTE hårdvara som inte stöds. Kablar måste uppfylla kabelspecifikationerna som beskrivs i kapitlet *Specifikationer i online-bruksanvisningen*.
- Brother rekommenderar att du INTE använder en förlängningssladd, oavsett typ.
- Om nätsladden medföljer produkten ska du ENBART använda den medföljande sladden. Installationen måste ske på korrekt sätt i enlighet med *Snabbguide*.



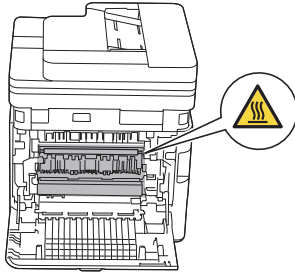
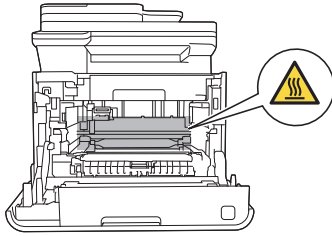
- Använd och installera INTE den här produkten vid åska.
- (enbart modeller med faxfunktion) Var försiktig när du installerar eller modifierar telefonlinjer. Vidrör inte telefonsladdar eller kontakter som inte är isolerade förrän telefonlinjen är bortkopplad från uttaget. Installera aldrig ett telefonuttag på en plats som är våt eller kan bli blöt.



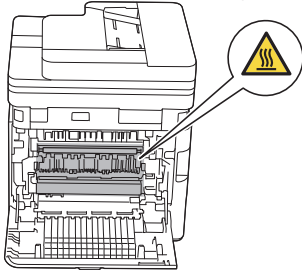
- Försök INTE att använda produkten när pappersark eller pappersremor har fastnat inuti produkten. Långvarig kontakt mellan papper och fixeringsenheten kan orsaka brand.
- Samla INTE upp utspird toner med hjälp av en dammsugare. Avlägsna tonerdammet försiktigt med en torr, luddfri och mjuk trasa och släng den sedan enligt lokala bestämmelser.



- Omedelbart efter användning kommer vissa inre delar av produkten att vara extremt varma. Vänta minst 10 minuter tills produkten svalnat innan du rör vid dess inre delar.



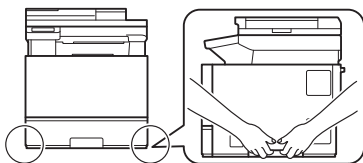
- Maskinens invändiga delar kan vara väldigt varma. Vänta tills maskinen har svalnat innan du rör vid dem när du byter ut fixeringsenheten.



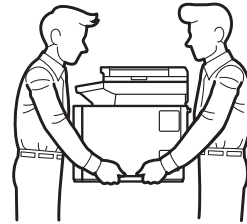
Använd INTE lättantändliga medel eller någon form av sprej eller organiska lösningar/vätskor som innehåller alkohol eller ammoniak för att rengöra produktens insida eller utsida. Använd istället en torr, luddfri trasa. Instruktioner om att rengöra produkten anges i *Online-bruksanvisning*.

- (enbart modeller med den trådlösa LAN-funktionen) Använd INTE produkten i närheten av medicinsk elektrisk utrustning. Radiovågorna som produkten sänder ut kan påverka medicinsk elektrisk utrustning och orsaka fel, vilket kan leda till olyckor eller personskador.
- För användare med pacemaker: (enbart modeller med trådlös LAN-funktion) Denna produkt genererar ett svagt magnetfält. Om du märker att det uppstår fel med din pacemaker när du är i närheten av produkten gå du bort från produkten och kontakta omedelbart en läkare.

- Plastpåsar används för att förpacka produkten. Plastpåsar är inga leksaker. Förvara påsarna utom räckhåll för barn för att undvika risk för kvävning och kassera dem på korrekt sätt.
- Lyft produkten enligt vad som visas i bilden när produkten ska flyttas.



- Minst två personer bör lyfta produkten genom att hålla den på var sin sida för att förhindra skador.

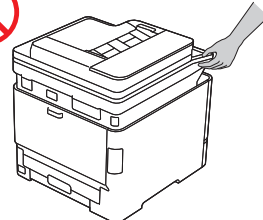
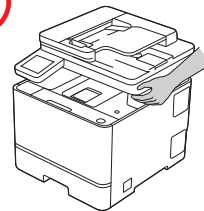


- Om du använder det nedre facket bör du INTE bära produkten med det nedre facket monterat eftersom du kan skadas eller det kan ge upphov till skada på produkten eftersom den inte är fast monterad på det nedre facket.

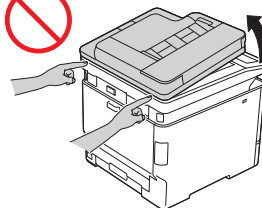
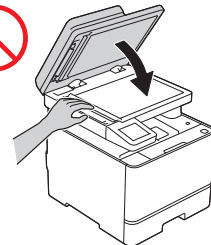
Håll tonerkassetter utom räckhåll för barn. Rådgör omedelbart med en läkare och se säkerhetsdatabladet (SDS) på sds.brother.co.jp/sdsapp/index.html om någon råkar svälja tonerdmam.

⚠ VAR FÖRSIKTIG

- Bär INTE produkten genom att hålla i de områden som visas på bilderna. Du riskerar att tappa taget om produkten och skada dig.



- För att förhindra skador, håll händerna borta från de områden som visas i bilderna.



För din säkerhet ska du koppla ur produkten från eluttaget när den inte används.

En del produkter och/eller deras förpackningar innehåller en förpackning med silikagel. Åt INTE förpackningen med

silikagelen, utan kasta den. Sök omedelbart läkarhjälp om du får i dig den.

Vi rekommenderar att du lägger tonerkassetten och trumman på en ren, jämn yta med ett papper under om du av en olyckshändelse råkar spilla eller skvätta toner.

Följ dessa anvisningar om du kommer i kontakt med toner:

- **Inhalering:** Sök omedelbart läkarhjälp. Vid händelse av inhalering gå omedelbart ut i friska luften och uppsök sedan läkare.
- **Hudkontakt:** Ta genast av de kläder du fått toner på och tvätta den berörda huden med tvål och kallt vatten.
- **Ögonkontakt:** Skölj ögonen med vatten kontinuerligt i minst 15 minuter och uppsök läkare.
- **Förtäring:** Skölj munnen noga med vatten, drick 200–300 ml (en kopp) vatten och uppsök läkare.
- För mer säkerhetsinformation om de toner som används i din produkt, se säkerhetsdatabladet (SDS) på sds.brother.co.jp/sdsapp/index.html.

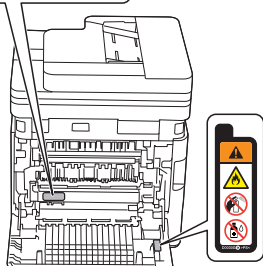
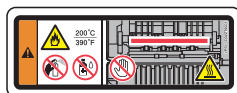
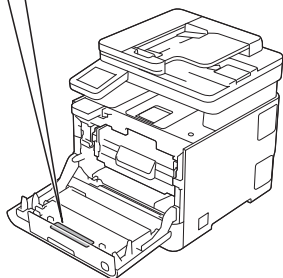
Försök INTE att montera isär tonerkassetten.

Dra INTE med handen över papprets kant. Papprets tunna och vassa kanter kan orsaka skador.

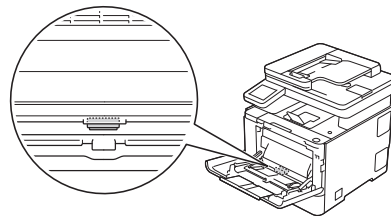
Den här skrivaren innehåller elektroniska komponenter som utsöndrar elektromagnetisk strålning under utskrift. Du kan undvika att din kropp utsätts för elektromagnetisk strålning genom att upprätthålla ett avstånd på 20 cm från maskinen under utskrift.

⚠ VAR FÖRSIKTIG

- Ta INTE bort eller skada INTE varningsetiketterna som finns på produktens insida.



- Rörliga delar sitter i de gråskuggade områdena som visas på bilden. Håll händerna borta från dessa områden när delarna rör sig. Annars kan du skada dig.



VIKTIGT

- Om produktens prestanda tydligt förändras kan det tyda på att produkten behöver service.
- Anslut INTE produkten till ett eluttag som styrs med en väggkontakt eller en automatisk timer, eller till samma krets som en större apparat eller utrustning som kräver mycket el. Det kan bryta strömförsörjningen. Om strömförsörjningen bryts kan det även leda till att information raderas från produktens minne och upprepade avbrott i strömförsörjningen kan skada produkten.
- Om produkten inte fungerar på avsett sätt trots att du följer bruksanvisningen bör du enbart ändra sådana inställningar som tas upp i anvisningarna. Felaktig justering av andra inställningar kan leda till skada och även till att omfattande arbete måste utföras av kvalificerad teknisk personal för att åtgärda problemet.

Produktgaranti och ansvarsskyldighet

Innehållet i denna handbok skall inte påverka befintlig produktgaranti eller tolkas som att ytterligare produktgarantier beviljas. Om säkerhetsinstruktionerna i handboken inte efterföljs kan produktgarantin ogiltigförklaras.

⚠ VARNING



- Använd endast nätsladden som levereras med den här produkten (om den medföljer i lådan).
- Denna produkt måste installeras nära ett eluttag som är enkelt att komma åt. I nödfall bryter du strömmen till maskinen genom att dra ut kontakten ur eluttaget.

Försäkran om överensstämmelse (endast Europa)

Vi på Brother Industries, Ltd.

15-1, Naeshiro-cho, Mizuho-ku, Nagoya 467-8561 Japan försäkrar att denna produkt överensstämmer med kraven i relevant EU-harmoniseringslagstiftning (endast Europa) och brittisk lagstiftning (endast Storbritannien).

Försäkran om överensstämmelse (DoC) kan laddas ner från vår webbplats. Se

support.brother.com/manuals.

EU-försäkran om överensstämmelse för RE-direktiv 2014/53/EU (endast Europa) (Gäller modeller med radiogränssnitt)

Vi på Brother Industries, Ltd.

15-1, Naeshiro-cho, Mizuho-ku, Nagoya 467-8561 Japan försäkrar att dessa produkter överensstämmer med kraven i RE-direktivet 2014/53/EU. Du kan hämta en kopia av försäkran om överensstämmelse genom att följa instruktionerna i avsnittet om försäkran om överensstämmelse (endast Europa).

IEC 60825-1:2014 (endast för 220-240 V-modeller)

Den här produkten är en klass 1-laserprodukt enligt definitionen i standarden IEC 60825-1:2014.

Etiketten nedan förekommer i de länder som stipulerar detta.



EN 60825-1:2014+A11:2021 och EN 50689:2021 (endast Europa)

Den här produkten är en klass 1-laserprodukt enligt definitionen i standarderna EN 60825-1:2014+A11:2021 och EN 50689:2021.

Den här produktens avsedda användning är huvudsakligen följande:

- Enfunktionsskrivare: utskrift
- Multifunktionsskrivare: utskrift, kopiering, skanning, fax*
* Faxfunktionen är inte tillgänglig på vissa modeller.

IEC 60825-1:2014 (endast för 220-240 V-modeller) EN 60825-1:2014+A11:2021 (endast Europa)

Produkten är utrustad med en klass 3B-laserdiod som avger osynlig laserstrålning i laserenheten. Laserenheten får inte öppnas under några omständigheter.

Intern laserstrålning

Våglängd: 770 nm - 800 nm

Utmätning: 25 mW max.

Laserklass: 3B

⚠ VARNING

Bruk av reglage, justeringar eller procedurer som inte klart anges i produktens dokumentation kan leda till farlig strålning.

KLASS 1 LASER APPARAT

⚠ VARNING

Varning – Om apparaten används på annat sätt än i denna Bruksanvisning specificerats, kan användaren utsättas för osynlig laserstrålning, som överskrider gränsen för laserklass 1.

Trådlöst LAN (endast modeller med den trådlösa LAN-funktionen)

Denna skrivare/multifunktionsskrivare har stöd för trådlöst LAN.

- Frekvensband: 2 400 MHz-2 483,5 MHz
Maximal radiofrekvensspänning som sänds på frekvensbanden: under 20 dBm (e.i.r.p.)
- Frekvensband: 5150 MHz-5350 MHz
Maximal radiofrekvensspänning som sänds på frekvensbanden: under 23 dBm (e.i.r.p.)
Endast för inomhusbruk (5,15 GHz-5,35 GHz)
- Frekvensband: 5470 MHz-5725 MHz
Maximal radiofrekvensspänning som sänds på frekvensbanden: under 30 dBm (e.i.r.p.)

LAN-anslutning (endast modeller med den trådbundna LAN-funktionen)

⚠ VAR FÖRSIKTIG

Anslut INTE produkten till en LAN-anslutning som kan utsättas för överspänning.

NFC (endast modeller med NFC-funktionen)

Denna skrivare/multifunktionsskrivare har stöd för NFC (Near Field Communication).

- (HL-L8430CDW/HL-L8570CDW/MFC-L8730CDW/MFC-L8970CDW/MFC-EX570)
Frekvensband: 13,553 MHz-13,567 MHz
Maximal radiofrekvensseffekt som sänds på frekvensbanden: mindre än 111,5 dBuV/m vid 10 m

Varumärken

Wi-Fi® och Wi-Fi Direct® är registrerade varumärken som tillhör Wi-Fi Alliance®.

QR Code är ett registrerat varumärke som tillhör DENSO WAVE INCORPORATED i Japan och i andra länder.

Alla företag vars programvara nämns i denna handbok har ett programlicensavtal enligt egendomsprogrammet.

Alla företags handelsnamn och produktnamn som omnämns på Brother-produkter, i relaterade dokument eller i annat material är varumärken eller registrerade varumärken som tillhör respektive företag.

Kundtjänst och servicecenterplatser

Gå till global.brother/en/gateway.

Olaglig användning av kopierings- och skanningsutrustning (produkter med endast skanningsfunktionen)

Det är ett brott att skapa kopior av vissa objekt eller dokument med bedrägliga avsikter. Här följer en lista över dokument (ej fullständig) som kan vara olagliga att kopiera. Vi föreslår att du frågar aktuella myndigheter om du är tveksam gällande ett specifikt objekt eller dokument:

- Valuta
- Skuldsedlar eller andra skuldebrev
- Pantbevis
- Dokument angående militärtjänst
- Pass
- Frimärken (stämplade och ostämplade)
- Immigrationsdokument
- Dokument från socialtjänsten
- Checkar och växlar som har utställts av statliga myndigheter
- ID-brickor eller gradbeteckningar

Dessutom får inte körkort och/eller registreringsbevis för motorfordon kopieras eller skannas enligt vissa nationella lagar.


Upphovsrättskyddat material får inte kopieras eller skannas annat än för "rättvis användning" som gäller för delar av ett upphovsrättskyddat material. Flera kopior betyder olämplig användning. Konst ska betraktas som upphovsrättskyddat material.

Information om efterlevnad av kommissionens förordning (EU)2023/826 (endast Europa)


För att hämta informationen om efterlevnad av kommissionens förordning, se Brother support webbsida på support.brother.com/g/d/a4m9/

Om skrivaren visar menyn [Alla inställn.] på startskärmen hoppar du över menyn [Inställn.].


Aktivera/inaktivera trådlöst LAN (tillgängligt för vissa modeller)

Tryck på  [Inställn.] > [Alla inställn.] > [Nätverk] > [WLAN (Wi-Fi)] > [Aktivera WLAN] > [På] eller [Av].

Aktivera/inaktivera Wi-Fi Direct (tillgängligt för vissa modeller)

Tryck på  [Inställn.] > [Alla inställn.] > [Nätverk] > [Wi-Fi Direct] > [Aktivera I/F] > [På] eller [Av].

Aktivera/inaktivera NFC (tillgängligt för vissa modeller)

Tryck på  [Inställn.] > [Alla inställn.] > [Nätverk] > [NFC] > [På] eller [Av].

Strömförbrukning

Din skrivare har en energisparfunktion. Om du inaktiverar denna funktion eller väljer att fördröja aktiveringen kommer strömförbrukningen att öka.

Ansvarsfriskrivning

Brother fransäger sig alla garantier beträffande undvikande, minskning eller frånvaro av stopp, fel, systemkrascher, problem, virus, skador, data som försvinner och andra typer av fel vid användning av denna produkt. SÅ LÅNGE DET ÄR TILLÅTET I

TILLÄMPLIG LAGSTIFTNING KOMMER BROTHER INTE ATT
VARA ANSVARIG FÖR EVENTUELLA FÖRLORADE
INKOMSTER ELLER INDIREKTA, SÄRSKILDA, TILLFÄLLIGA
SKADOR, FÖLJDSKADOR, AVSKRÄCKANDE ELLER
STRAFFLIKNANDE SKADESTÄND FÖR KUNDERNA ELLER
ANNAN TREDJE PART.