



D035B4001-00
US/LTN-SPA
Versión 0



Mes de publicación: 04/2025

Guía de seguridad del producto

HL-L8430CDW/HL-L8430CDWT/HL-L8570CDW/DCP-L8630CDW/MFC-L8730CDW/MFC-L8930CDW/MFC-L8970CDW/MFC-EX575

IMPORTANTE: antes de instalar o usar esta impresora, lea esta guía en su totalidad.

Para obtener instrucciones e información más detallada y especificaciones del producto, refiérase a la *Guía del usuario online* en support.brother.com/manuals.

Símbolos y convenciones utilizados en la documentación

Los siguientes símbolos y convenciones se utilizan en la documentación.

⚠ ADVERTENCIA

ADVERTENCIA indica una situación potencialmente peligrosa que, si no se evita, puede provocar la muerte o lesiones graves.

⚠ AVISO

AVISO indica una situación potencialmente peligrosa que, si no se evita, puede provocar lesiones leves o moderadas.

IMPORTANTE

IMPORTANTE indica una situación potencialmente peligrosa que, si no se evita, puede producir daños materiales o pérdida de la funcionalidad del producto.



Los iconos de superficies calientes le indican no tocar las piezas del producto que están calientes.



Los iconos de prohibición indican acciones que no se deben realizar.



Los iconos de peligro eléctrico alertan sobre la posibilidad de que se produzca una descarga eléctrica.



Los iconos de peligro de incendio le advierten sobre la posibilidad de que se produzca un incendio.



Los iconos de peligro de explosión le advierten de la posibilidad de que ocurra una explosión.

Negrita La tipografía en negrita identifica botones específicos del panel de control del producto o de la pantalla de PC.

Cursiva El estilo en cursiva tiene por objeto destacar un punto importante o derivarle a un tema afín.

Courier
New El texto escrito en el tipo de letra Courier new identifica los mensajes que aparecen en el visor LCD del producto.

Aviso de publicación y compilación

No todos los modelos están disponibles en todos los países.

En esta guía, se utilizan las ilustraciones de los siguientes modelos a no ser que se especifique lo contrario:
MFC-L8730CDW

Los manuales de este producto han sido compilados y publicados bajo la supervisión de Brother Industries, Ltd. y contienen las descripciones y especificaciones más recientes del producto.

El contenido de todos los manuales y las especificaciones de este producto están sujetos a cambios sin previo aviso.

Brother no será responsable por los daños causados al producto por omisión del propietario del producto de leer las instrucciones que se ofrecen en esta guía o en el producto.

Brother se reserva el derecho de modificar sin previo aviso las especificaciones y materiales aquí contenidos, y no asumirá responsabilidad alguna por daños de cualquier índole (incluidos los daños indirectos) producidos al basarse en el material presentado que incluye, entre otros, los errores tipográficos y de otra naturaleza contenidos en la publicación.

Estos equipos únicamente pueden utilizarse en el país en el que se han adquirido. Es posible que las compañías locales Brother o sus distribuidores únicamente ofrezcan soporte técnico a aquellos equipos que se hayan adquirido en sus respectivos países.

©2025 Brother Industries, Ltd. Todos los derechos reservados.

Elija una ubicación segura para el producto

⚠ ADVERTENCIA


- Elija una ubicación donde la temperatura permanezca entre 50 °F y 90,5 °F (10 °C y 32,5 °C), la humedad permanezca entre 20 % y 80 % y no haya condensación.



- NO coloque el producto cerca de calefactores, equipos de aire acondicionado, ventiladores eléctricos, refrigeradores ni agua. NO permita que este producto entre en contacto con el agua. Este producto no se debería utilizar cerca de lugares con agua acumulada, como, por ejemplo, bañeras, fregaderos o piscinas, de aparatos que contienen agua, incluidos los refrigeradores, ni en sótanos húmedos.
- NO exponga el producto a luz solar directa ni a un exceso de calor, llamas, gases corrosivos, humedad o polvo.
- NO coloque el producto cerca de sustancias químicas ni en lugares donde se pudieran derramar estas sustancias sobre él. En especial, los solventes orgánicos o líquidos como el benceno, el diluyente para pintura, el quitaesmalte o el desodorante, pueden fundir o disolver la cubierta plástica y/o los cables. Estas u otras sustancias químicas pueden provocar el mal funcionamiento del producto o su decoloración.



No instale ni use el producto en zonas en las que se generen polvos explosivos o que conduzcan la electricidad.

| | |
|---|---|
| | No obstruya ninguna ranura ni abertura, para asegurar una buena ventilación y reducir el riesgo de sobrecalentamiento o de incendio. |
|  | <ul style="list-style-type: none"> Deje el siguiente espacio libre alrededor del producto: Productos sin función de escaneado Parte superior: 7,87 pulg. (200 mm) Parte posterior: 8,7 pulg. (220 mm) Laterales: 4,00 pulg. (100 mm) Productos con función de escaneado Parte superior: 15,7 pulg. (400 mm) Parte posterior: 8,7 pulg. (220 mm) Laterales: 4,00 pulg. (100 mm) NO coloque el producto cerca de radiadores ni calentadores. Instale el producto en una zona bien ventilada. |
| | Coloque este producto en una superficie estable y nivelada donde no esté expuesto a vibración ni golpes. El producto es pesado y puede caerse, causándole lesiones a usted o a otras personas y provocando daños graves en el producto. |

AVISO

- Instale el producto cerca de una toma de teléfono de pared (únicamente modelos con función de fax) y de un tomacorriente de CA estándar con descarga a tierra.
- Instale el producto en una ubicación segura donde no haya riesgo de que lo hagan caer.
- Asegúrese de que los cables estén sujetos de manera que las personas no puedan tropezarse con ellos.
- NO coloque objetos pesados sobre el producto.
- NO coloque alrededor del producto objetos que bloqueen el acceso a la toma de corriente. Es importante que el producto pueda desenchufarse siempre que sea necesario.
- Es posible que el producto genere gases olorosos, como el ozono, si se utiliza para un gran volumen de impresiones o si durante varias horas en una habitación con poca ventilación. Además, el producto emite ciertas sustancias químicas durante el proceso de impresión. Asegúrese de que el producto se encuentre en un área bien ventilada para evitar daños o malestar.

IMPORTANTE

- NO coloque el producto cerca de dispositivos que contienen imanes o generan campos magnéticos. Si lo hace, pueden interferir en el correcto funcionamiento del producto causando problemas en la calidad de impresión.
- NO coloque su producto junto a fuentes de interferencias, como altavoces o bases de teléfonos inalámbricos. Si lo hace, podría interferir con el funcionamiento de los componentes electrónicos del producto.

Conecte el producto de forma segura

ADVERTENCIA



- Dentro del producto hay electrodos de alta tensión. Antes de limpiar el producto o darle mantenimiento de rutina, desconecte la línea telefónica y, luego, desenchufe el cable de alimentación y todos los demás cables.
- Asegúrese siempre de que el enchufe esté completamente introducido. NO utilice el producto si el cable de alimentación está dañado o desgastado.
- NO deje caer objetos metálicos ni ningún tipo de líquido sobre el enchufe del producto.
- Conecte el producto a una fuente de alimentación de CA que esté dentro del rango que se indica en la etiqueta de características del equipo. NO lo conecte a una fuente de alimentación de CC, a un inversor ni a un

sistema de alimentación ininterrumpida (SAI). Si no está seguro del tipo de fuente de alimentación que tiene, póngase en contacto con un electricista cualificado.



NO manipule el enchufe con las manos mojadas.



Para evitar que se acumule polvo, desenchufe el cable periódicamente para limpiarlo. Utilice un paño seco para limpiar la base de las clavijas del enchufe y entre medio de las clavijas.

Utilice el producto de forma segura

ADVERTENCIA



- Desarmar este producto podría provocar un incendio o una descarga eléctrica. Si un individuo con el conocimiento, la experiencia y las herramientas que se requieren para reparar el producto intenta hacerlo por su cuenta, debe tomar las precauciones pertinentes para reducir estos riesgos.
- Al abrir o retirar las cubiertas puede quedar expuesto a puntos de tensión peligrosos y a otros riesgos, y la garantía podría quedar nula y sin efecto. Le recomendamos dejar las reparaciones en manos de un Centro de servicio técnico autorizado de Brother. Si un individuo con el conocimiento, la experiencia y las herramientas que se requieren para reparar el producto intenta hacerlo por su cuenta, debe tomar las precauciones pertinentes para reducir estos riesgos.
- Si el producto se ha caído o el gabinete se ha dañado, es posible que se produzca una descarga eléctrica. Desenchufe el producto de la toma de corriente de CA y comuníquese con el Personal de servicio técnico autorizado de Brother.
- Si agua, otros líquidos u objetos metálicos llegan a introducirse en el producto, desenchúfelo de inmediato del toma de corriente de CA y contáctese con el Personal de servicio técnico autorizado de Brother.
- Si el producto se calienta más de lo normal, despiden humo o genera olores intensos, desenchúfelo de inmediato de la toma de corriente de CA. Contáctese con el Personal de servicio técnico autorizado de Brother.

Seguridad del cable de alimentación



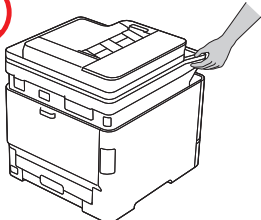
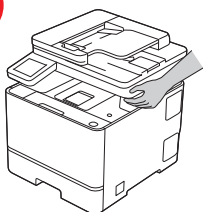
- Este producto está equipado con un enchufe con conexión a tierra. Este enchufe encaja únicamente en una toma de corriente con descarga a tierra. Se trata de una función de seguridad. Si no puede introducir el enchufe en la toma de corriente, llame a un electricista para reemplazar la toma de corriente obsoleta.
- NO permita que haya objetos apoyados sobre el cable de alimentación.
- NO coloque el producto de modo que el cable quede en el paso y alguien pueda pisarlo.
- NO coloque el producto en una posición en la que el cable quede estirado, ya que puede deshilacharse o desgastarse.
- NO use el producto si el cable de alimentación está desgastado o dañado. De lo contrario, podría provocar un incendio o una descarga eléctrica.
- NO tire del cable de alimentación por el centro; esto puede provocar la rotura de la unión entre el cable y el enchufe.
- NO utilice hardware que no sea compatible. Los cables deben cumplir con las especificaciones

| | |
|--|--|
| | <p>que se indican en el capítulo <i>Especificaciones de la Guía del usuario online</i>.</p> <ul style="list-style-type: none"> • Brother recomienda encarecidamente que NO utilice ningún tipo de cable alargador. • Si con este producto se incluye un cable de alimentación, use SOLO el cable que se incluye. La instalación debe realizarse de forma correcta como se describe en la <i>Guía de configuración rápida</i>. |
| | <ul style="list-style-type: none"> • NO utilice ni instale este producto durante una tormenta eléctrica. • (Solo modelos con la función de fax) Proceda con precaución si debe instalar o modificar líneas telefónicas. No toque nunca cables ni terminales de teléfono que no estén aislados a menos que haya desconectado la línea telefónica del enchufe de la pared. Nunca instale una toma de teléfono de pared en un lugar húmedo o que pueda mojarse. |
| | <ul style="list-style-type: none"> • NO intente hacer funcionar el producto si se ha atascado el papel o hay trozos de papel sueltos en el interior del producto. El contacto prolongado del papel con la unidad de fusión podría provocar un incendio. • NO utilice una aspiradora para limpiar el tóner derramado. Limpie el polvo del tóner cuidadosamente con un paño suave y seco que no deje pelusa; deséchelo siguiendo las normas locales. |
| | <ul style="list-style-type: none"> • Inmediatamente después del uso, algunas de las piezas internas del producto estarán extremadamente calientes. Espere al menos 10 minutos hasta que el producto se enfríe antes de tocar las piezas internas. <div data-bbox="263 846 592 1078" data-label="Image"> </div> <div data-bbox="299 1097 592 1367" data-label="Image"> </div> <ul style="list-style-type: none"> • Las piezas internas del equipo estarán extremadamente calientes. Espere hasta que el equipo se enfríe antes de tocarlas para reemplazar la unidad de fusión. |

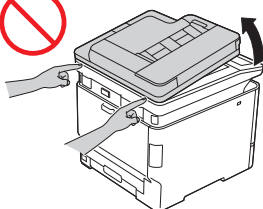
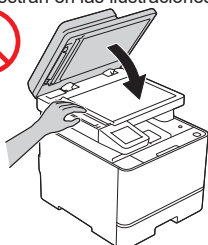
| | |
|----------|--|
| | |
| | <p>NO use sustancias inflamables, ningún tipo de aerosol ni ningún solvente/líquido orgánico que contenga alcohol o amoníaco para limpiar el interior o el exterior del producto. En su lugar, solo utilice un paño sin pelusa seco. Para obtener instrucciones sobre cómo limpiar el producto, consulte la <i>Guía del usuario online</i>.</p> |
| | <ul style="list-style-type: none"> • (Solo modelos con la función LAN inalámbrica) NO use el producto cerca de ningún equipo médico eléctrico. Las ondas de radio emitidas por el producto pueden afectar los equipos electromédicos y provocar fallas en su funcionamiento, lo que puede derivar en un accidente o una lesión. • Información para usuarios con marcapasos: (solo modelos con la función LAN inalámbrica) Este producto genera un campo magnético de poca intensidad. Si percibe algo inusual en el funcionamiento de su marcapasos cuando se encuentra cerca del producto, aléjese y consulte a un médico inmediatamente. |
| | <ul style="list-style-type: none"> • Para embalar este producto, se usan bolsas de plástico. Las bolsas de plástico no son juguetes. Para evitar el peligro de asfixia, mantenga estas bolsas fuera del alcance de bebés y niños, y deséchelas de la forma correcta. • Cuando mueva el producto, cárguelo como se muestra en la ilustración. <div data-bbox="795 966 1155 1124" data-label="Image"> </div> <ul style="list-style-type: none"> • Para evitar lesiones, al menos dos personas deben levantar el producto sujetándolo de la parte delantera y trasera. <div data-bbox="850 1188 1094 1410" data-label="Image"> </div> <ul style="list-style-type: none"> • Si utiliza una bandeja inferior, NO traslade el producto con la bandeja inferior ya que podría sufrir una lesión o causar daños al producto debido a que no está sujeto a la bandeja inferior. |
| | <p>Mantenga los cartuchos de tóner fuera del alcance de los niños. Si un niño traga polvo del tóner, póngase en contacto con un médico de inmediato.</p> |

AVISO

- NO transporte el producto sosteniéndolo por las áreas que se muestran en las ilustraciones. Si lo hace, el producto podría resbalarse de las manos y causar lesiones.



- Para evitar lesiones, mantenga las manos alejadas de las zonas que se muestran en las ilustraciones.



Por su seguridad, desenchufe el producto de la toma de corriente mientras no lo usa.

Si este producto se conecta junto con otros dispositivos a una computadora mediante cables USB, puede que sienta una descarga eléctrica cuando toque las piezas metálicas del producto.

Algunos productos y/o embalajes contienen un paquete de gel de sílice. NO ingiera el paquete de gel de sílice, tírelo a la basura. Si lo ingiere, busque atención médica de inmediato.

Recomendamos colocar el conjunto del cartucho de tóner y la unidad de tambor en una superficie limpia y plana con papel descartable debajo, por si derrama o salpica el tóner accidentalmente.

Si entra en contacto con el tóner, siga estas instrucciones:

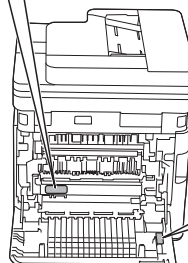
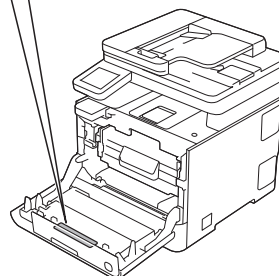
- Inhalación: trasládese de inmediato a un lugar con aire fresco y busque atención médica de forma urgente.
- Contacto con la piel: quítese la ropa contaminada de inmediato y lave la piel afectada con jabón y agua fría.
- Contacto con los ojos: enjuáguese los ojos con agua de forma continua durante al menos 15 minutos y busque atención médica.
- Ingestión: enjuáguese bien la boca con 200 a 300 ml (una taza) de agua y busque atención médica.

NO intente abrir un cartucho de tóner.

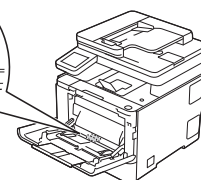
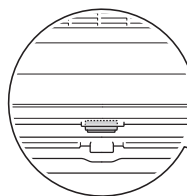
NO pase la mano sobre el borde del papel. Los bordes delgados y afilados del papel pueden causar una lesión.

Este equipo contiene componentes electrónicos que emiten radiación electromagnética durante la impresión. Para evitar la posibilidad de exposición a radiaciones electromagnéticas, manténgase a una distancia de 7,87 pulgadas (20 cm) del equipo al imprimir.

- NO retire ni dañe ninguna de las etiquetas de precaución o de advertencia del interior del producto.



- Las piezas móviles están ubicadas en las áreas que aparecen sombreadas de gris en la ilustración. Mantenga las manos alejadas de esas áreas cuando las partes estén en movimiento, de lo contrario, puede lesionarse.



IMPORTANTE

- Un cambio notable en el funcionamiento del producto puede ser indicativo de que hay que repararlo.
- NO conecte el producto a una toma de corriente de CA controlada por interruptores de pared o temporizadores automáticos, ni al mismo circuito en el que esté conectado un aparato grande, u otro equipo que requiera una cantidad considerable de energía. Podría interrumpir el suministro de energía. Una interrupción en el suministro de energía también puede borrar información de la memoria del producto y, si el suministro se interrumpe constantemente, el producto puede resultar dañado.
- NO coloque objetos encima del equipo. Hacerlo puede causar que el producto no funcione correctamente.

Instrucciones importantes de seguridad

NO intente reparar el producto por su cuenta, ya que al abrir o quitar las cubiertas puede exponerse a puntos de voltaje peligrosos y a otros riesgos, y la garantía puede quedar anulada. Confíe la reparación a un centro de servicio técnico autorizado de Brother.

1. Lea todas estas instrucciones.
2. Tenga estas instrucciones a mano para consultarlas cuando sea necesario.
3. Siga todas las advertencias e instrucciones indicadas en el producto.
4. Desenchufe el producto de la toma de corriente de CA y consulte al Personal autorizado de Brother si sucede alguno de los siguientes casos:
 - Si se ha derramado líquido dentro del producto.
 - Si el producto ha estado expuesto a la lluvia o al agua.
 - Si el producto no funciona normalmente aun cuando se hayan seguido las instrucciones pertinentes. Ajuste únicamente los controles indicados en las instrucciones de funcionamiento. El ajuste incorrecto de otros controles puede provocar daños y, en la mayoría de los casos, exigir un gran trabajo por parte de un técnico calificado para restablecer el funcionamiento normal del producto.
 - Si se advierte un cambio considerable en el desempeño del producto que podría indicar la necesidad de servicio técnico.
5. Para averiguar la dirección del Centro de servicio técnico autorizado de Brother más cercano, estos son los datos de contacto:

En EE. UU.: 1-877-BROTHER (1-877-276-8437)

En Canadá: www.brother.ca/support

Normas

⚠ ADVERTENCIA



- (Solo modelos con la función de fax)
Cuando use su equipo telefónico, se debe cumplir con las medidas de precaución de seguridad básicas para reducir riesgos de incendio, descarga eléctrica o lesiones. Entre las medidas de precaución de seguridad importantes se incluyen:
 1. NO utilice este producto cerca del agua ni de lugares que puedan mojarse, como cerca de una bañera, un lavabo, un fregadero o una lavadora, en un sótano húmedo ni cerca de una piscina.
 2. Evite utilizar este producto durante una tormenta eléctrica. Existe el riesgo remoto de descarga eléctrica provocada por un rayo.
 3. NO utilice este producto para informar de una fuga de gas si se encuentra cerca de la fuga.
 4. Use únicamente el cable de alimentación que viene con el producto (si se incluye en la caja). Lea todas las instrucciones. Téngalas a mano para consultarlas cuando sea necesario.
- (Solo modelos con la función de fax)
Para reducir el riesgo de incendio, descarga eléctrica o lesiones personales;
Use únicamente un cable de telecomunicaciones calibre 26 AWG o más grueso.
- Este producto se debe instalar cerca de una toma de corriente de CA de fácil acceso. En caso de emergencia, deberá desenchufar el cable de alimentación de la toma de corriente de CA para desconectar completamente la alimentación.



Para obtener protección contra descargas eléctricas, desconecte siempre todos los cables del tomacorriente de la pared antes de realizar cualquier tarea de instalación, servicio técnico o modificación del equipo.

IMPORTANTE

- Se ha verificado que este producto cumple con las normas de la FCC, que se aplican únicamente en EE. UU.
- Brother no asume ninguna responsabilidad económica ni de ninguna otra índole que pueda resultar del uso de esta información, incluidas las responsabilidades por daños directos, indirectos o especiales. No existen garantía ampliadas ni se otorgan garantías de ese tipo por medio de este documento.
- Se debe usar un enchufe con descarga a tierra en un toma de corriente de CA con descarga a tierra después de comprobar la clasificación nominal del sistema de alimentación local para que el producto funcione de forma correcta y segura.

Avisos de la FCC o de teléfono estándar (solo modelos con la función de fax)

Estos avisos rigen para modelos vendidos y utilizados en los Estados Unidos únicamente.

Cuando programe los números de emergencia o realice llamadas de prueba a los números de emergencia:

- Permanezca al habla y explique brevemente al operador el motivo de la llamada antes de colgar.
- Realice estas actividades fuera de las horas punta, como por la mañana temprano o a última hora de la tarde.

Este equipo cumple con la Parte 68 de las normas de la FCC y los requisitos adoptados por el ACTA. En la parte posterior de este equipo encontrará una etiqueta que contiene, entre otros datos, un identificador con el formato EE. UU.: AAAEQ##TXXXX. Si se solicita, se debe proporcionar este número a la compañía telefónica.

Puede conectar con seguridad este equipo a la línea telefónica por medio de un conector modular estándar, USOC RJ11C.

Los enchufes y tomas para conectar este equipo al cableado eléctrico y a la red telefónica de las instalaciones deben cumplir con las normas correspondientes de la Parte 68 de la FCC y los requisitos adoptados por el ACTA. Junto con el producto se suministra un cable de teléfono con un enchufe modular. Está diseñado para conectarlo a una clavija modular compatible que también cumpla con las normas. Consulte las instrucciones de instalación para obtener detalles.

El número de equivalencia de llamada (REN) se usa para determinar la cantidad de dispositivos que se pueden conectar a una línea telefónica. El exceso de REN en una línea telefónica puede impedir que los dispositivos suenen al recibir una llamada. En la mayoría de las regiones, aunque no en todas, la suma de los REN no debe ser mayor que cinco (5,0). Para conocer la cantidad de dispositivos que se pueden conectar a una línea, según lo determina el total de REN, comuníquese con la compañía telefónica local. En el caso de productos aprobados con posterioridad al 23 de julio de 2001, el REN forma parte del identificador de producto con el formato US:AAAEQ##TXXXX. Los dígitos representados por los símbolos ## corresponden al REN sin la coma decimal, (por ejemplo, 06 equivale a un REN de 0,6). En el caso de los productos anteriores a esta fecha, el REN se muestra por separado en la etiqueta.

Si el equipo interfiere negativamente en la red telefónica, la compañía telefónica le informará con anticipación de la necesidad de interrumpir temporalmente el servicio. En los casos en que no sea posible enviar una notificación con anticipación, la compañía telefónica lo notificará lo antes posible. Además, se le informará de su derecho a interponer una demanda en la FCC si lo considera necesario.

La compañía telefónica puede realizar cambios en sus instalaciones, equipos, operaciones o procedimientos que podrían afectar al funcionamiento del equipo. De ser así, la compañía telefónica le notificará con anticipación para que pueda realizar los cambios necesarios a fin de seguir recibiendo el servicio.

Si tiene problemas con este equipo, comuníquese con el Servicio de atención al cliente de Brother para obtener información sobre reparaciones y garantías (►► *Guía del usuario online: Ayuda de Brother y Atención al cliente*). Si el equipo causa problemas en la red telefónica, la compañía telefónica podría solicitarle que lo desconecte hasta que el problema se haya resuelto.

La conexión a servicios de línea compartida está sujeto a tarifas estatales. Póngase en contacto con la comisión de utilidad

pública del estado, la comisión de servicio público o la comisión de la compañía para obtener más información.

Si su casa cuenta con un sistema de alarma con cableado especial conectado a la línea de teléfono, asegúrese de que la instalación de este equipo no desactive el sistema de alarma. Si tiene alguna duda sobre qué instalaciones podrían desactivar el sistema de alarma, llame a la compañía telefónica o a un instalador calificado.

La Ley de Protección al Consumidor Telefónico de 1991 hace ilegal que cualquier persona utilice una computadora o dispositivo electrónico para enviar mensajes a través de un equipo de fax, a menos que dichos mensajes contengan claramente, en un margen en la parte superior o inferior de cada página transmitida o en la primera página de la transmisión, la fecha y hora en que se envía y una identificación de la empresa o de la otra entidad o persona que envía el mensaje y el número de teléfono del equipo remitente o de dicha empresa, entidad o individuo. Para programar esta información en su equipo, ►► *Guía del usuario online: Establecer la fecha y hora y Establecer ID de estación.*

Si no puede resolver un problema con el producto, comuníquese con el Servicio de atención al cliente de Brother (►► *Guía del usuario online: Ayuda de Brother y Atención al cliente.*)

Declaración de conformidad de proveedor de la Comisión Federal de Comunicaciones (FCC) (solo EE. UU.)

Parte responsable: Brother International Corporation
200 Crossing Boulevard
Bridgewater, NJ 08807-0911 EE. UU.
TEL: (908) 704-1700

declara que los productos

Nombre del producto: Impresora láser color

Números de modelos: HL-L8430CDW/HL-L8430CDWT/
HL-L8570CDW

Nombre del producto: Impresora Multifunción

Números de modelos: DCP-L8630CDW/MFC-L8730CDW/
MFC-L8930CDW/MFC-L8970CDW/MFC-EX575

cumplen con la Parte 15 de las Normas de la FCC. Su utilización está sujeta a las dos condiciones siguientes:

(1) Este dispositivo no debe causar interferencias dañinas y (2) este dispositivo debe aceptar cualquier interferencia que reciba, incluidas las que puedan causar un funcionamiento no deseado.

Este equipo ha sido probado y se ha determinado que cumple con los límites establecidos para dispositivos digitales Clase B, de conformidad con la Parte 15 de las Normas de la FCC. Estos límites fueron diseñados para brindar una protección razonable contra interferencias nocivas en una instalación residencial. Este equipo genera, utiliza y puede emitir energía de radiofrecuencia y si no se lo instala y utiliza de acuerdo con las instrucciones, puede causar interferencias nocivas a las comunicaciones de radio. Sin embargo, no hay garantía de que esa interferencia no se produzca en una instalación determinada. Si este equipo causa interferencias dañinas en la recepción de radio o televisión, lo que puede determinarse apagando y encendiendo el equipo, el usuario puede tratar de corregirlas llevando a cabo una o varias de las siguientes acciones:

- Vuelva a orientar o a colocar la antena receptora.
- Aumente la separación entre el equipo y el receptor.
- Conectar el equipo a una toma de corriente que pertenezca a un circuito distinto del utilizado por el receptor.
- Para obtener ayuda, póngase en contacto con un técnico especializado en radio o televisión.
- (Modelos de red inalámbrica únicamente)
Este transmisor no debe ubicarse o utilizarse conjuntamente con otra antena o transmisor.

IMPORTANTE

- Los cambios o las modificaciones que Brother Industries, Ltd. no haya autorizado expresamente podrían anular la autoridad del usuario para utilizar el equipo.
- Se debe usar un cable de interfaz blindado para garantizar el cumplimiento de los límites para dispositivos digitales Clase B.

Cumplimiento con el requisito 15.407(c) de la FCC

La transmisión de datos siempre se inicia desde el software, desde donde se envía a través de la MAC, a través de la banda base digital y analógica y, finalmente, al chip RF. La MAC inicia varios paquetes iniciales. Estas son las únicas maneras en que la parte de la banda base digital activará el transmisor RF, que se desactivará al final del paquete. Por lo tanto, el transmisor estará activado únicamente mientras uno de los paquetes mencionados anteriormente se esté transmitiendo. En otras palabras, este dispositivo interrumpe automáticamente la transmisión en caso de ausencia de información para transmitir o una falla de funcionamiento.

Tolerancia de frecuencia: ± 20 ppm

Aviso de exposición a la RF (EE.UU. o Canadá únicamente)(modelos inalámbricos únicamente)

Este equipo cumple con los límites de exposición a la radiación de FCC/IC establecidos para un entorno no controlado y con las Directrices de exposición a la radiofrecuencia (RF) de FCC y RSS-102 de las Normas de exposición a la radiofrecuencia (RF) de IC. Este equipo se debe instalar y operar manteniendo el radiador alejado a 20 cm o más del cuerpo de una persona.

Cet équipement est conforme aux limites d'exposition aux rayonnements énoncées pour un environnement non contrôlé et respecte les lignes directrices d'exposition aux fréquences radioélectriques (RF) de la FCC et les règles d'exposition aux fréquences radioélectriques (RF) CNR-102 de l'IC. Cet équipement doit être installé et utilisé en gardant une distance de 20 cm ou plus entre le radiateur et le corps humain.

Conexión inalámbrica (solo para México) (solo para modelos inalámbricos)

La operación de este equipo está sujeta a las siguientes dos condiciones:

(1) es posible que este equipo o dispositivo no cause interferencia perjudicial y (2) este equipo o dispositivo debe aceptar cualquier interferencia, incluyendo la que pueda causar su operación no deseada.

Declaración de Cumplimiento de la Industria de Canadá (Canadá únicamente)

Este dispositivo cumple con las disposiciones RSS exentas de licencia de la Industria de Canadá. Su utilización está sujeta a las dos condiciones siguientes:

(1) Este dispositivo no debe causar interferencias y (2) este dispositivo debe aceptar cualquier interferencia, incluidas las que puedan causar un funcionamiento no deseado del dispositivo.

Le présent appareil est conforme aux CNR d'Industrie Canada applicables aux appareils radio exempts de licence. L'exploitation est autorisée aux deux conditions suivantes:

(1) l'appareil ne doit pas produire de brouillage, et (2) l'utilisateur de l'appareil doit accepter tout brouillage radioélectrique subi, même si le brouillage est susceptible d'en compromettre le fonctionnement.

Solo para usar en espacios interiores (5150 MHz - 5350 MHz)

Pour usage intérieur seulement (5150 MHz - 5350 MHz)

LIMITACIONES PARA LOS ACCESORIOS DEL EQUIPO (solo Canadá) (solo modelos con la función de fax)

AVISO

Este producto cumple con las especificaciones técnicas aplicables de Innovación, Ciencia y Desarrollo Económico de Canadá.

Le présent produit est conforme aux spécifications techniques applicables d'Innovation, Sciences et Développement économique Canada.

AVISO

El número de equivalencia telefónica (REN) indica el número máximo de dispositivos que se permite tener conectados a una interfaz telefónica. La terminación de una interfaz puede consistir en cualquier combinación de dispositivos sujetos únicamente al requisito de que la suma de los REN de todos los dispositivos no exceda los cinco.

L'indice d'équivalence de la sonnerie (IES) sert à indiquer le nombre maximal de dispositifs qui peuvent être raccordés à une interface téléphonique. La terminaison d'une interface peut

consister en une combinaison quelconque de dispositifs, à la seule condition que la somme des IES de tous les dispositifs n'excède pas cinq.

Protección del láser (para modelos de 110V - 120V únicamente)

Este producto cuenta con la certificación de producto láser Clase 1 según su definición en las especificaciones IEC 60825-1:2014 de acuerdo con los Estándares de rendimiento de radiación del Departamento de Salud y Servicios Humanos (DHHS, por sus siglas en inglés) de los Estados Unidos según la Ley de Control de la Radiación para la Salud y la Seguridad de 1968. Esto significa que este equipo no produce radiación láser peligrosa.

Debido a que la radiación emitida en el interior del equipo está completamente confinada dentro de gabinetes de protección y cubiertas externas, el haz láser no puede salir del producto en ninguna de las fases de operación por parte del usuario.

Normas de la FDA (para modelos de 110V - 120V únicamente)

La Administración de Alimentos y Medicamentos (FDA, por sus siglas en inglés) de los Estados Unidos ha implementado normas para reglamentar los productos láser fabricados a partir del 2 de agosto de 1976. Su cumplimiento es obligatorio para todos los productos comercializados en los Estados Unidos. Una de las siguientes etiquetas, que se encuentra en la parte posterior del producto, indica el cumplimiento con las normas de la FDA y debe estar adherida a todos los productos láser comercializados en los Estados Unidos.

Fabricado:

BROTHER INDUSTRIES (VIETNAM) LTD.

Zona industrial Phuc Dien, comuna Phuc Dien, provincia Cam Giang District Hai Duong, Vietnam

Este producto cumple con las normas de funcionamiento de la FDA para los productos láser, excepto por el cumplimiento de IEC 60825-1 Ed. 3., según lo descrito en el Aviso sobre productos láser n.º 56, con fecha del 8 de mayo de 2019.

⚠ ADVERTENCIA

El uso de controles, ajustes o la realización de procedimientos distintos de los especificados en este manual pueden provocar la exposición a la radiación invisible peligrosa.

Radiación láser interna:

Potencia de radiación máx.: 25 mW

Longitud de onda: 770 nm - 800 nm

Clase de láser: clase 3B

Para uso exclusivo en EE. UU. y Canadá

Estos productos están diseñados para su uso exclusivo en EE. UU. y Canadá. No podemos recomendar el uso de los mismos en otros países puesto que esto supondría una infracción de las normativas de telecomunicaciones (solo modelos con la función de fax) de dicho país y puede que los requisitos de alimentación del producto no sean compatibles con los de otros países. El uso de los modelos para EE. UU. o Canadá fuera de estos países se realiza bajo la responsabilidad del usuario y puede acarrear la anulación de la garantía.

CEI 60825-1:2014 (Solo para modelos de 220 a 240 V)

Este es un producto láser de clase 1 según lo establecido en la norma CEI 60825-1:2014.

La etiqueta que se muestra debajo se adjunta en los países que la requieren.



CEI 60825-1:2014 (Solo para modelos de 220 a 240 V)

ES 60825-1:2014+A11:2021 (Solo en Europa)

Este producto cuenta con un diodo láser de clase 3B que emite radiación láser invisible en la unidad láser. No debe abrirse la unidad láser bajo ninguna circunstancia.

Radiación láser interna

Longitud de onda: 770 nm - 800 nm

Salida: 25 mW máx.

Clase de láser: clase 3B

⚠ ADVERTENCIA

El uso o la realización de controles, ajustes o procedimientos distintos de los especificados en la documentación del producto pueden provocar la exposición a radiación peligrosa.

Conexión LAN (solo modelos con la función de LAN cableada)

⚠ AVISO

NO conecte este producto a una conexión LAN que esté sujeta a sobrevoltajes.

Declaración de conformidad internacional ENERGY STAR® (solo EE. UU. y Canadá)

La finalidad del programa Internacional ENERGY STAR® es promover el desarrollo y la popularización de equipos de oficina que utilicen eficientemente los recursos energéticos.

Como empresa asociada a ENERGY STAR®, Brother Industries, Ltd. ha determinado que este producto cumple las especificaciones de ENERGY STAR® relativas a la eficiencia energética.



Marcas comerciales

Wi-Fi® y Wi-Fi Direct® son marcas comerciales registradas de Wi-Fi Alliance®.

QR Code es una marca comercial registrada de DENSO WAVE INCORPORATED en Japón y otros países.

Toda compañía cuyo título de software se mencione en este manual cuenta con un Contrato de licencia de software específico respecto de la propiedad de sus programas.

Los nombres comerciales y los nombres de los productos de las compañías que aparecen en los productos de Brother, documentos relacionados y otros materiales son marcas comerciales o marcas comerciales registradas de esas respectivas compañías.

Limitaciones legales para realizar copias o escaneos (Productos con función de escaneo únicamente)

Copiar o escanear reproducciones de ciertos documentos es una actividad regulada por leyes federales, estatales o provinciales y puede dar lugar a responsabilidad penal o civil.

La siguiente lista de documentos está pensada únicamente como orientación y no pretende ser una enumeración exhaustiva de todos los artículos prohibidos por un organismo gubernamental u otro organismo oficial.

Hable con un asesor o con el organismo gubernamental en cuestión para obtener orientación específica.

- Papel moneda
- Bonos u otros certificados de deuda
- Certificados de depósito
- Pasaportes
- Sellos postales (con o sin matasellos)
- Estampillas para alimentos (Food Stamps)
- Documentos de inmigración
- Cheques o pagarés girados por dependencias de gobierno
- Licencias
- Títulos de propiedad

Para solicitar una versión impresa de la Guía del usuario online, escriba o llame a:

Chile y Bolivia:

Teléfono: 800-541-000 / Email: info@brother.cl

Perú:

Teléfono: 0800-00-066 / Email: info@brother.com.pe

México:

Teléfonos: 01-800-759-6000 / 01-800-759-8000

URL: www.brother.com.mx

Argentina, Paraguay y Uruguay:

En Argentina: www.brother.com.ar

En Paraguay: www.brother.com.py

En Uruguay: www.brother.com.uy

Otros países en América Latina y el Caribe:

Teléfono: 888-800-7303* (hora estándar del este, EE.UU.)

Email: CALASales@brother.com

*El servicio AT&T USADirect® Service no está disponible en todas las ubicaciones. Llamar a este número puede ser gratuito o incurrir en cargos. Póngase en contacto con su compañía telefónica local para mayor información.

Descargo de responsabilidad

Brother renuncia a cualquier garantía con respecto a la invalidación, la atenuación o la ausencia de rupturas, un mal funcionamiento, errores en el sistema, impedimentos, infecciones de virus, daños y desaparición de información, y cualquier otro tipo de error al usar este producto. EN TANTO QUE LAS LEYES APLICABLES LO PERMITAN, BROTHER NO SERÁ RESPONSABLE DE NINGUNA PÉRDIDA DE INGRESOS O DAÑOS INDIRECTOS, ESPECIALES, INCIDENTALES, CONSECUENTES, EJEMPLARES O PUNITIVOS DE LOS CLIENTES O CUALQUIER OTRO TERCERO.