

HL-L8430CDW / HL-L8570CDW

Leggere innanzitutto la *Guida di sicurezza prodotto*, quindi leggere la presente *Guida di installazione rapida* per conoscere la corretta procedura di installazione.

Non tutti i modelli sono disponibili in tutti i Paesi.



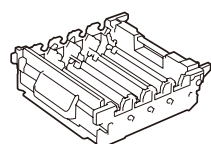
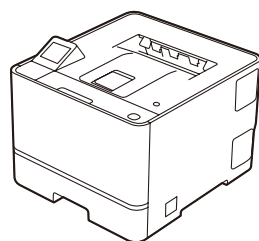
I manuali più recenti sono disponibili nel sito web di supporto Brother:
support.brother.com/manuals



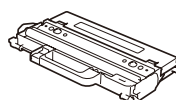
DE

IT

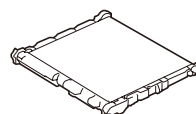
Estrarre la macchina dalla confezione e controllare i componenti



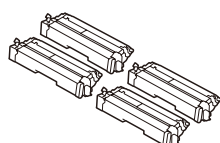
Unità tamburo*



Vaschetta di recupero toner*



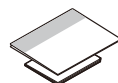
Unità cinghia*



Cartucce toner*
(Nero, Ciano, Magenta e Giallo)



Cavo di alimentazione CA



Guida di installazione rapida
Guida di sicurezza prodotto

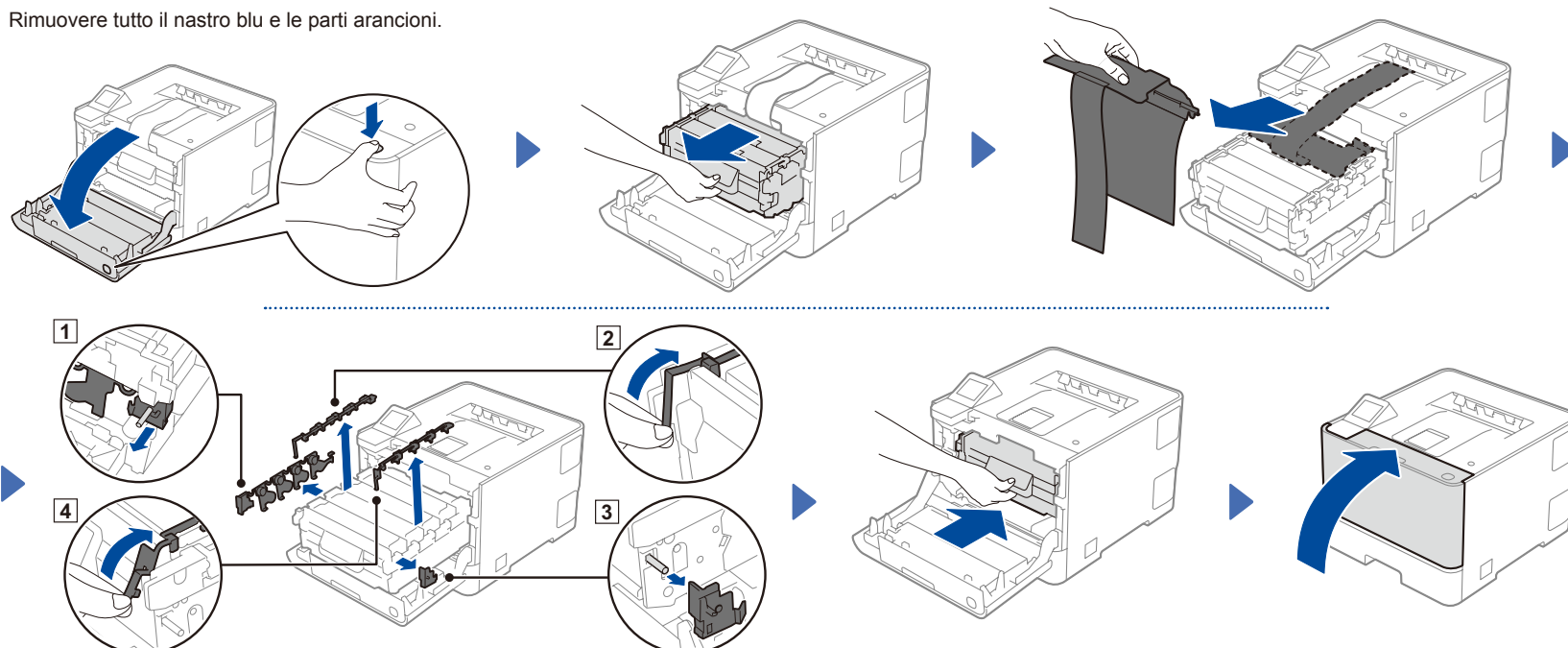
* Già installati nella macchina

NOTA:

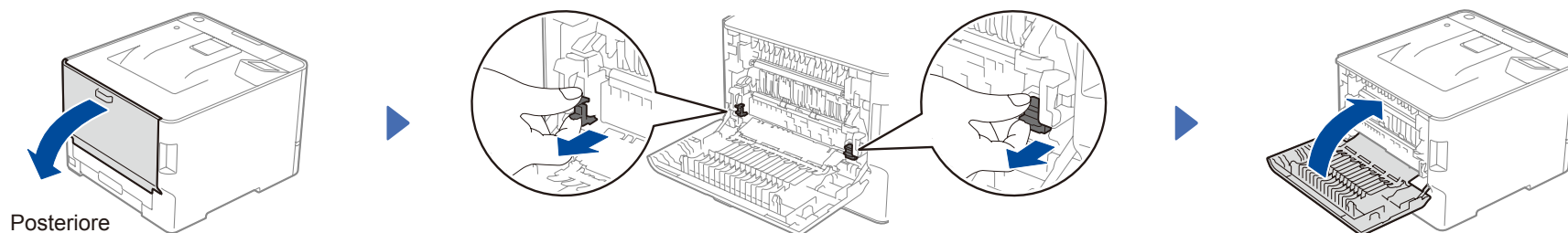
- I componenti inclusi nella confezione possono variare in base al Paese d'acquisto.
- Le interfacce di connessione disponibili variano in funzione del modello. È necessario acquistare il cavo di interfaccia corretto, se necessario.
 - **Cavo USB**
È consigliabile utilizzare un cavo USB 2.0 (tipo A/B) della lunghezza massima di 2 metri.
 - **Cavo di rete**
Utilizzare un doppino intrecciato lineare di categoria 5e (o superiore).
- Le illustrazioni di questa *Guida di installazione rapida* fanno riferimento al modello HL-L8570CDW.
- Brother si impegna a ridurre gli scarti e il consumo sia delle materie prime che dell'energia necessaria per produrle. Maggiori informazioni sulle nostre politiche ambientali sono disponibili sul sito www.brotherearth.com.
- Conservare tutti i materiali di imballaggio e la scatola nel caso in cui sia necessario spedire la macchina.

1 Rimuovere il materiale protettivo dal gruppo cartucce toner e unità tamburo

Rimuovere tutto il nastro blu e le parti arancioni.

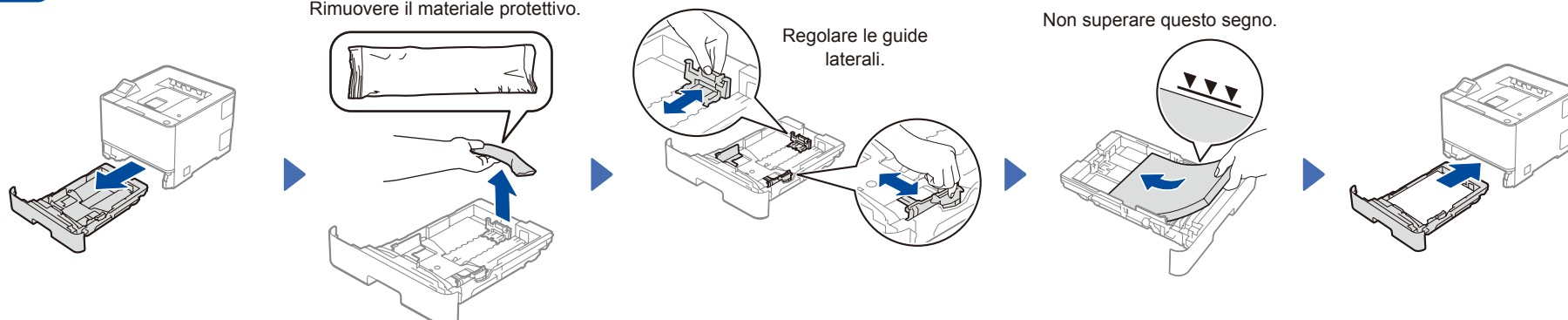


2 Rimuovere il materiale protettivo dall'unità fusore

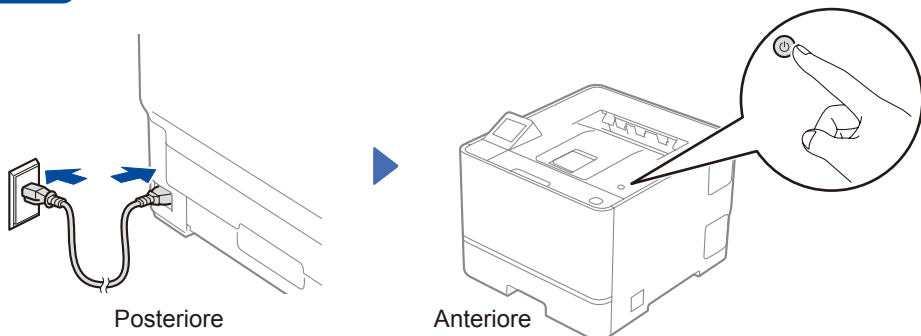


3 Caricare la carta nel vassoio carta

Rimuovere il materiale protettivo.



4 Connettere il cavo di alimentazione e accendere la macchina

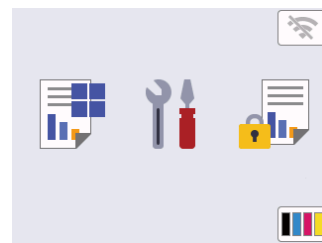


NOTA:

Prima di collegare il cavo di alimentazione, individuare l'etichetta recante il numero di serie e la password (contrassegnata con "Pwd") sul retro o sul lato della macchina. Conservare questi dati per riferimento futuro.

5 Selezionare la lingua (se necessario)

1. Sul touchscreen della macchina, premere [Settings (Imp.)] > [All Settings (Tutte le imp.)] > [Initial Setup (Imp.iniziale)] > [Local Language (Lingua locale)].
2. Premere sulla lingua da impostare.
3. Premere .



6 Collegare il computer o il dispositivo mobile alla macchina

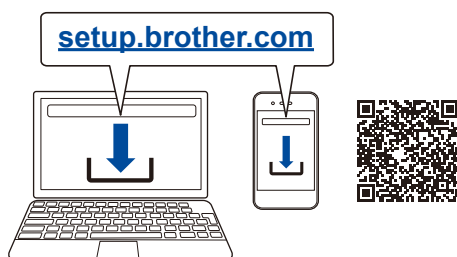
Attenersi alla procedura seguente per completare l'installazione con uno dei tipi di connessione disponibili nella macchina.

Visitare il sito setup.brother.com per scaricare e installare il software Brother.

► Seguire le istruzioni a schermo e i prompt.

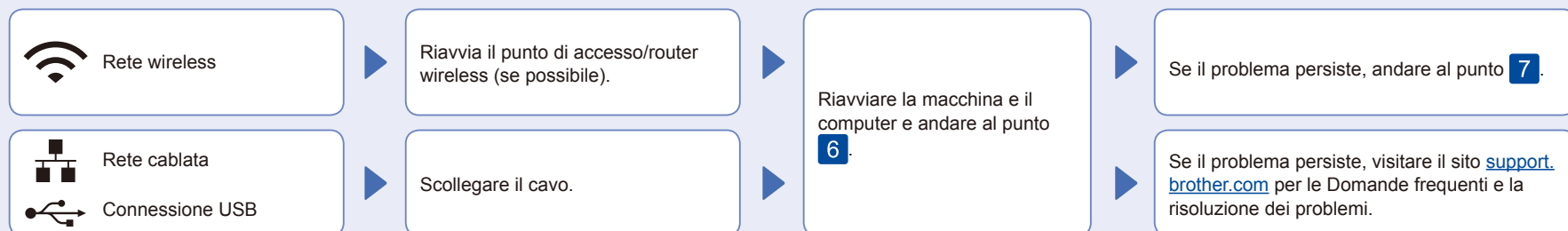
► **Installazione completata**

A questo punto è possibile stampare con la macchina.



Avviso importante per la sicurezza di rete:
È consigliabile modificare immediatamente la password predefinita per proteggere la macchina da accessi non autorizzati.

Impossibile connettersi? Controllare quanto segue:

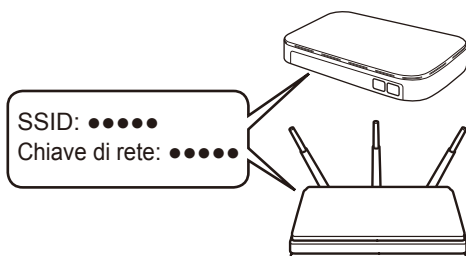


7 Configurazione wireless manuale (solo per modelli wireless)

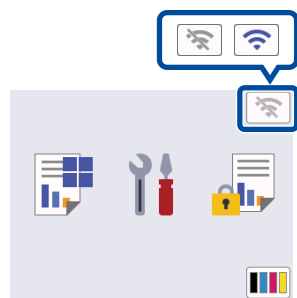
Se la configurazione wireless non va a buon fine, provare a configurare la connessione manualmente.

Trovare l'SSID (nome della rete) e la chiave di rete (password) sul punto di accesso/router wireless e scriverli nella tabella di seguito.

SSID (nome della rete)	
Chiave di rete (password)	



Premere > [Trova rete Wi-Fi].
Seguire le istruzioni visualizzate sul touchscreen.



Selezionare l'SSID (nome della rete) per il punto di accesso/router wireless e inserire la chiave di rete (password).

Quando la configurazione wireless è stata eseguita correttamente, sul touchscreen viene visualizzato [Connessa].

► Andare al punto **6** per installare il software.

Se la configurazione non è stata eseguita correttamente, riavviare la macchina Brother e il punto di accesso/router wireless e ripetere il punto **7**.

Se non si riesce a reperire tali dati, rivolgersi all'amministratore di rete oppure al produttore del dispositivo in questione.