



D035AV001-00  
POL  
Wersja 0

# Podręcznik szybkiej obsługi

brother

HL-L8430CDW / HL-L8570CDW

W pierwszej kolejności zapoznaj się z *Przewodnikiem Bezpieczeństwa Produktu*, a następnie z niniejszym *Podręcznikiem szybkiej obsługi* w celu prawidłowego przeprowadzenia procedury instalacji.

Nie wszystkie modele dostępne są we wszystkich krajach.



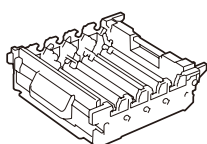
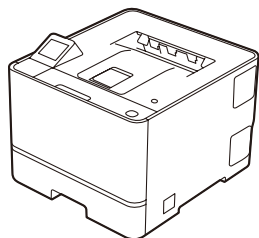
Najnowsze podręczniki są dostępne na stronie Brother support:  
[support.brother.com/manuals](http://support.brother.com/manuals)



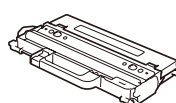
PL

BG

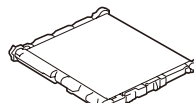
## Rozpakuj urządzenie i sprawdź zawartość opakowania



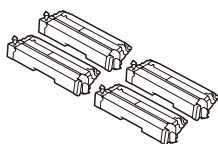
Zespół bębna\*



Pojemnik na zużyty toner\*



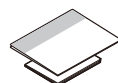
Zespół pasa\*



Kasety z tonerem\*  
(czarny, cyjan, magenta i żółty)



Przewód zasilający



Podręcznik szybkiej obsługi  
Przewodnik Bezpieczeństwa  
Produktu

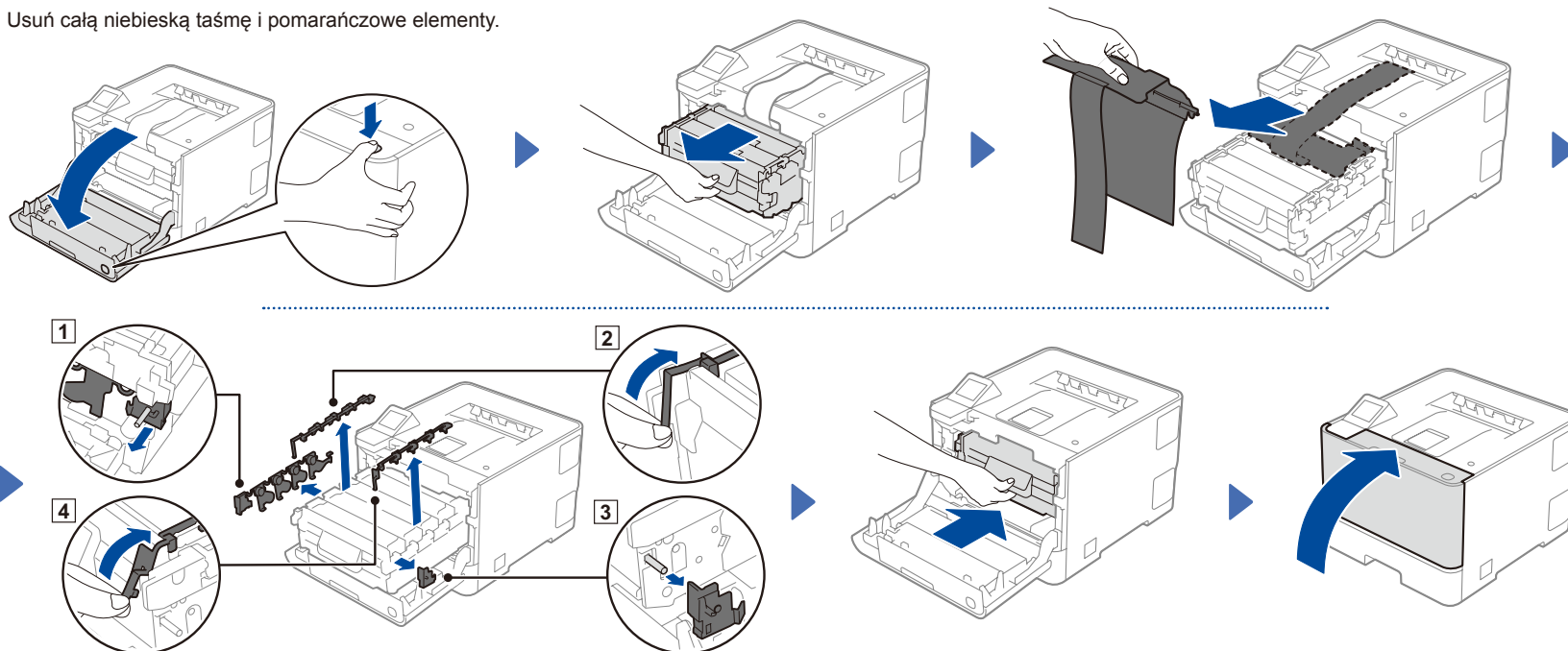
\* Zainstalowane w urządzeniu

### INFORMACJA:

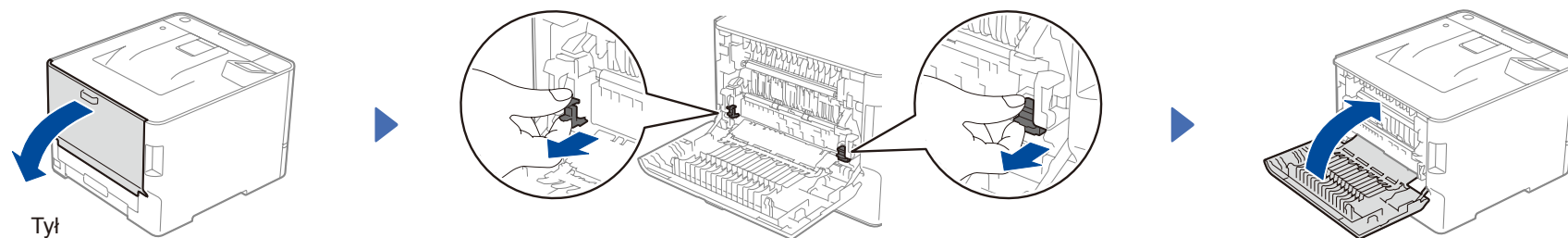
- Komponenty w kartonie mogą być różne w zależności od kraju.
- Dostępne interfejsy połączeń różnią się w zależności od modelu. Jeśli to konieczne, należy zakupić prawidłowy przewód do interfejsu.
  - **Kabel USB**  
Zalecamy użycie kabla USB 2.0 (typu A/B) o długości do 2 metrów.
  - **Kabel sieciowy**  
Należy używać prostej skrętki kategorii 5e (lub wyższej).
- Na ilustracjach w niniejszym *Podręczniku szybkiej obsługi* przedstawiono model HL-L8570CDW.
- Firma Brother dokłada starań, aby zmniejszać ilość śmieci i oszczędzać surowce oraz energię wymaganą przy produkcji. Przeczytaj więcej o naszych staraniach na rzecz ochrony środowiska na stronie [www.brotherearth.com](http://www.brotherearth.com).
- Zachowaj wszystkie materiały opakowaniowe i karton w celu użycia do ewentualnej wysyłki urządzenia w przyszłości.

## 1 Usuń materiały opakowaniowe z tonera i zespołu bębna.

Usuń całą niebieską taśmę i pomarańczowe elementy.

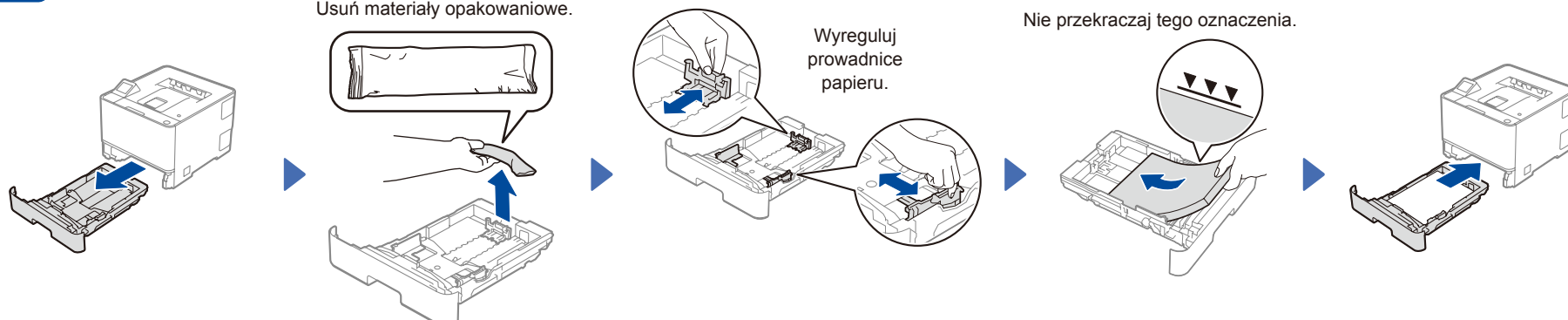


## 2 Usuń materiały opakowaniowe z zespołu nagrzewnicy.



## 3 Włóż papier do tacy

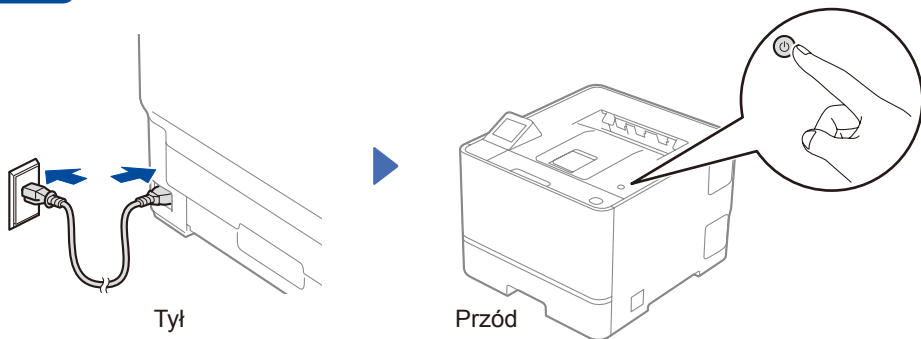
Usuń materiały opakowaniowe.



Wyreguluj prowadnice papieru.

Nie przekraczaj tego oznaczenia.

## 4 Podłącz przewód zasilający i włącz urządzenie

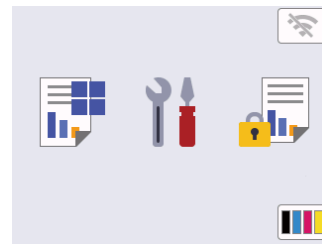


### INFORMACJA:

Przed podłączeniem przewodu zasilającego znajdź etykietę z numerem seryjnym i hasłem (oznaczenie „Pwd.”) znajdującą się z tyłu lub z boku urządzenia. Zapisz je do wykorzystania w przyszłości.

## 5 Wybierz język (w razie potrzeby)

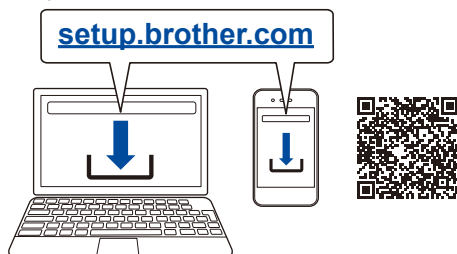
1. Na ekranie dotykowym urządzenia naciśnij [Settings (Ustawienia)] > [All Settings (Wszystkie ust.)] > [Initial Setup (Wstępne ustaw.)] > [Local Language (Miejscowy jęz.)].
2. Naciśnij odpowiedni język.
3. Naciśnij .



## 6 Podłącz komputer lub urządzenie mobilne do urządzenia

Wykonaj poniższe czynności, aby zakończyć konfigurację przy użyciu jednego z typów połączeń dostępnych w urządzeniu.

Odwiedź witrynę [setup.brother.com](http://setup.brother.com), aby pobrać i zainstalować oprogramowanie firmy Brother.



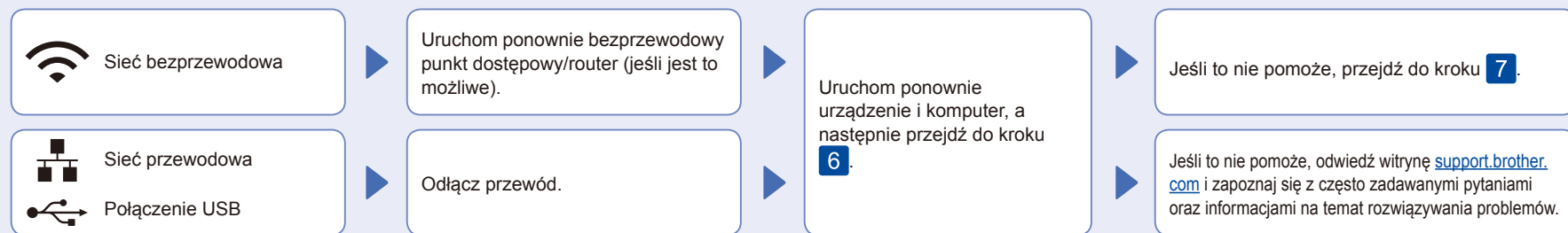
Postępuj zgodnie z instrukcjami i monitami wyświetlanymi na ekranie.

**Konfiguracja zakończona**

Teraz można drukować za pomocą urządzenia.

**Ważna uwaga dotycząca bezpieczeństwa w sieci:**  
Zalecamy niezwłoczną zmianę domyślnego hasła w celu ochrony urządzenia przed nieupoważnionym dostępem.

### Nie można nawiązać połączenia? Sprawdź następujące elementy:

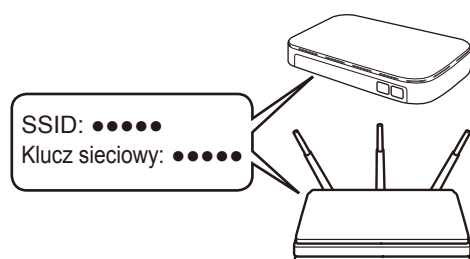


## 7 Ręczna konfiguracja połączenia bezprzewodowego (tylko modele bezprzewodowe)

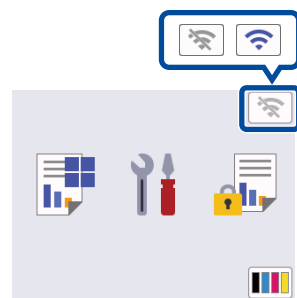
Jeśli konfiguracja połączenia bezprzewodowego nie powiodła się, spróbuj skonfigurować to połączenie ręcznie.

Znajdź identyfikator SSID (nazwę sieci) i klucz sieciowy (hasło) bezprzewodowego punktu dostępowego/routera i zapisz te informacje w poniższej tabeli.

SSID (nazwa sieci)	
Klucz sieciowy (hasło)	



Naciśnij > [Znajdź sieć Wi-Fi].  
Postępuj zgodnie z instrukcjami wyświetlanymi na ekranie dotykowym.



Wybierz identyfikator SSID (nazwę sieci) punktu dostępowego/routera i wprowadź klucz sieciowy (hasło).

Po pomyślnym przeprowadzeniu konfiguracji połączenia bezprzewodowego na ekranie dotykowym zostanie wyświetlony komunikat [Połączony].

Przejdź do kroku 6, aby zainstalować oprogramowanie.

Jeśli konfiguracja zakończy się niepowodzeniem, uruchom ponownie urządzenie Brother oraz bezprzewodowy punkt dostępowy/router, a następnie powtórz czynności z kroku 7.

Jeśli nie możesz znaleźć tych informacji, skontaktuj się z administratorem sieci lub z producentem punktu dostępowego/routera bezprzewodowego.