



D035BP001-00
CAN-FRE
Version 0

Guide d'installation rapide



DCP-L8630CDW / MFC-L8730CDW / MFC-L8930CDW / MFC-L8970CDW / MFC-EX575

Lisez en premier le *Guide de sécurité du produit*, puis lisez ce *Guide d'installation rapide* pour connaître la bonne procédure d'installation.

La disponibilité des modèles varie selon le pays.

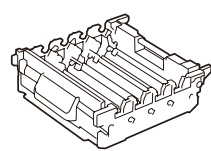
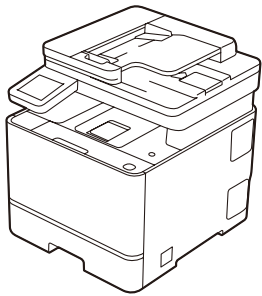
FR



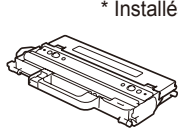
Les manuels les plus récents sont disponibles sur le site Web de soutien Brother : support.brother.com/manuals



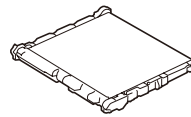
Déballage de l'appareil et vérification des composants



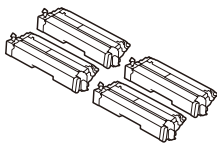
Unité du tambour*



Conteneur de toner usé*



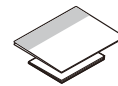
Courroie*



Cartouches de toner*
(Noir, Cyan, Magenta et Jaune)



Cordon d'alimentation
CA



Guide d'installation rapide
Guide de sécurité du produit

REMARQUE :

- Les composants inclus dans la boîte peuvent varier selon votre pays.
- Les interfaces de connexion disponibles varient en fonction du modèle. Vous devez acheter le câble d'interface adapté si vous en avez besoin.

- Câble USB

Nous vous recommandons d'utiliser un câble USB 2.0 (type A/B) dont la longueur ne dépasse pas 6 pieds (2 mètres).

- Câble de réseau

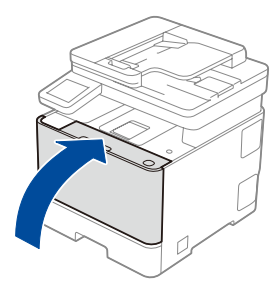
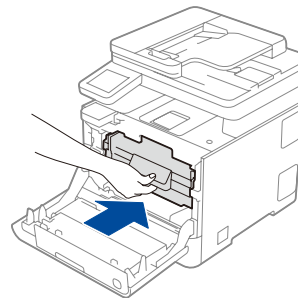
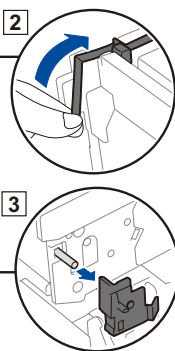
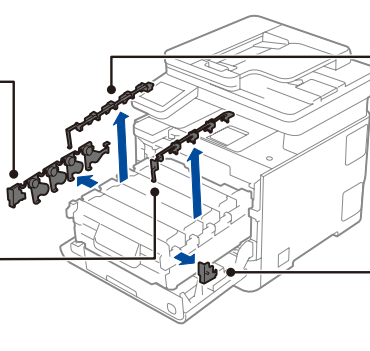
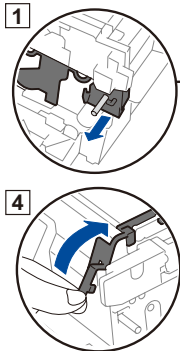
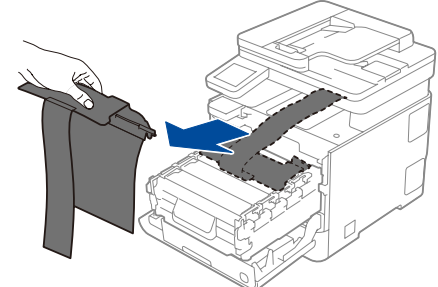
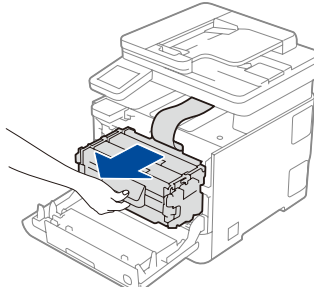
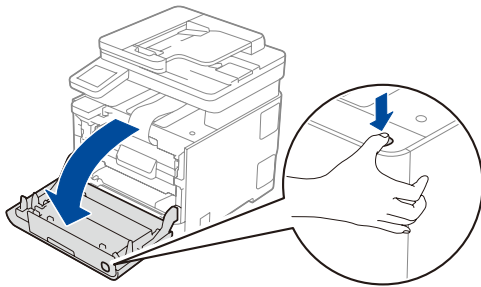
Utilisez un câble à paire torsadée direct de catégorie 5e (ou supérieure).

- Les illustrations du *Guide d'installation rapide* représentent le modèle MFC-L8730CDW.

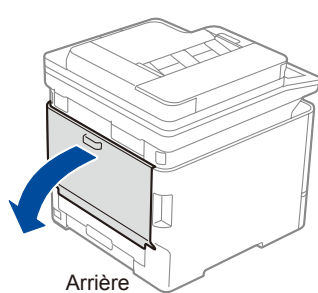
- Conservez tous les emballages d'origine ainsi que la boîte au cas où vous devriez réexpédier l'appareil.

1 Retrait des matériaux d'emballage des ensembles cartouche de toner et unité du tambour

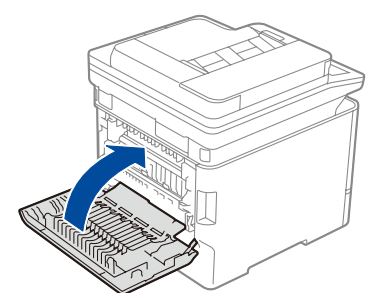
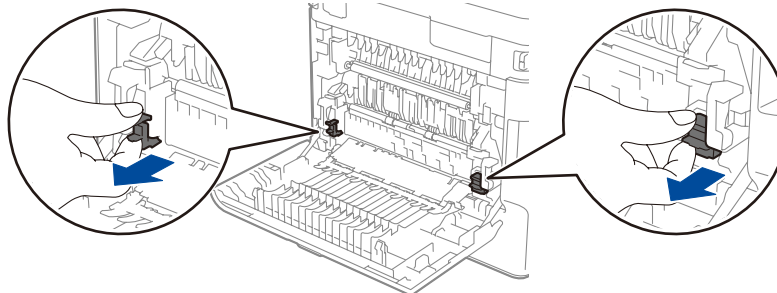
Retirez tous les rubans bleus ainsi que les pièces orange.



2 Retrait des matériaux d'emballage de l'unité de fusion

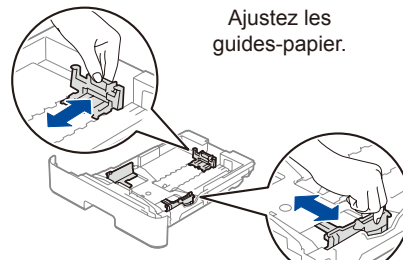
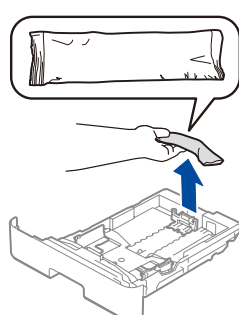
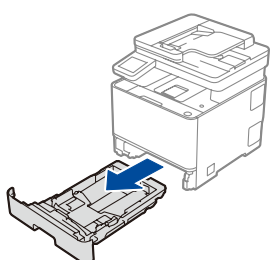


Arrière



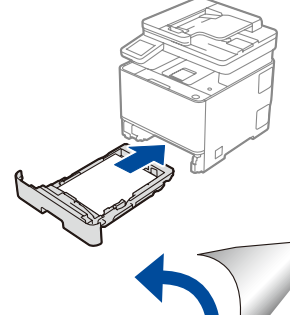
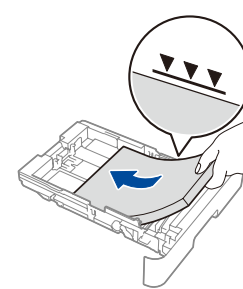
3 Chargement de papier dans le bac à papier

Retirez les matériaux d'emballage.

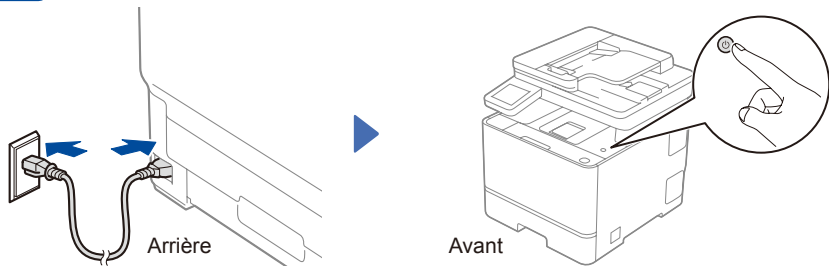


Ajustez les guides-papier.

Ne dépassez pas ce repère.



4 Connexion du cordon d'alimentation et mise en marche de l'appareil

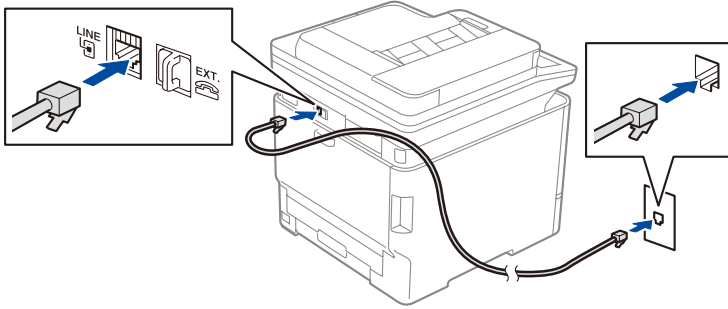


REMARQUE :

Avant de brancher le cordon d'alimentation, trouvez l'étiquette du numéro de série et du mot de passe (mention « Pwd : ») à l'arrière ou sur le côté de l'appareil. Notez ces informations, vous pourriez en avoir besoin ultérieurement.

6 Connexion du cordon de ligne téléphonique (pour les modèles MFC)

Si vous ne prévoyez pas utiliser la fonction de télécopie de cet appareil, passez à l'étape 8.



5 Sélection de la langue de votre choix (si nécessaire)

1. Sur l'écran tactile de l'appareil, appuyez sur [Settings (Param)]* > [All Settings (Ts réglages)] > [Initial Setup (Réglage init.)] > [Local Language (Langue locale)].
2. Appuyez sur la langue souhaitée.
3. Appuyez sur .

* Si votre appareil affiche le menu [All Settings (Ts réglages)] sur l'écran d'accueil, commencez par [All Settings (Ts réglages)].

7 Configuration de l'appareil pour les télécopies (pour les modèles MFC)

Si vous ne prévoyez pas utiliser la fonction de télécopie de cet appareil, passez à l'étape 8.

REMARQUE :

- Pour plus d'information sur l'utilisation de la fonction de télécopie, consultez le *Guide de l'utilisateur en ligne*.
- Votre appareil est programmé pour recevoir automatiquement des télécopies. Pour modifier ce mode par défaut, consultez le *Guide de l'utilisateur en ligne*.

A. Réglage de la date et de l'heure B. Réglage de l'identification de poste

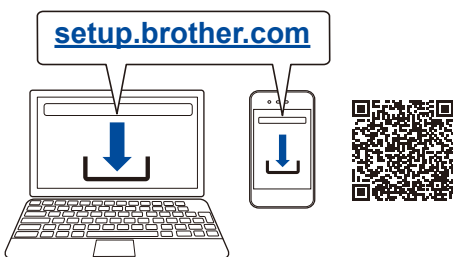
Appuyez sur [Param] > [Ts réglages] > [Réglage init.] > [Date et heure], puis réglez la date et l'heure.

Appuyez sur [Param] > [Ts réglages] > [Réglage init.] > [Id station], puis entrez votre numéro de télécopieur ou de téléphone, ainsi que votre nom.

8 Connexion de votre ordinateur ou appareil mobile à l'appareil

Suivez les étapes ci-dessous pour terminer la configuration en utilisant l'un des types de connexion disponibles sur votre appareil.

Visitez le site setup.brother.com pour télécharger et installer le logiciel Brother.



Suivez les instructions et invites à l'écran.

Configuration terminée

Votre appareil est maintenant prêt à imprimer et numériser.

Avis important relatif à la sécurité du réseau :
Nous vous conseillons de modifier immédiatement le mot de passe par défaut pour protéger votre appareil contre les accès non autorisés.

Avant de connecter votre appareil à un réseau Wi-Fi® fonctionnant dans la bande des 5 GHz, confirmez les canaux que l'appareil prend en charge. Accédez à support.brother.com/g/d/a5m6/, sélectionnez votre produit, puis cliquez sur **Télécharger** pour plus d'informations.



Impossible de se connecter? Vérifiez ce qui suit :

Réseau sans fil

Redémarrez votre point d'accès/ routeur sans fil (si possible).

Réseau câblé
 Connexion USB

Déconnectez le câble.

Redémarrez votre appareil et votre ordinateur, puis allez à 8.

Si le problème persiste, allez à 9.

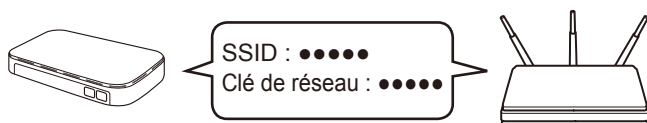
Si le problème n'est toujours pas résolu, visitez support.brother.com pour consulter les FAQ et les sections de dépannage.

9 Configuration manuelle de la connexion sans fil (modèles sans fil uniquement)

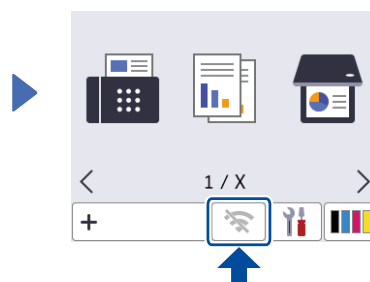
Si la configuration sans fil échoue, essayez de configurer la connexion manuellement.

Identifiez le SSID (nom du réseau) ainsi que la clé de réseau (mot de passe) sur votre routeur ou point d'accès sans fil et notez-les dans le tableau ci-dessous.

SSID (nom du réseau)	
Clé de réseau (mot de passe)	



Appuyez sur > [Trouver réseau Wi-Fi]. Suivez les instructions affichées à l'écran tactile.



Sélectionnez le SSID (nom du réseau) de votre point d'accès/ routeur et entrez la clé de réseau (mot de passe).

Une fois la configuration de la connexion sans fil réussie, l'écran tactile affiche [Connecté].

Allez à 8 pour installer le logiciel.

Si la configuration échoue, redémarrez votre appareil Brother et votre routeur ou point d'accès sans fil, et répétez l'étape 9.