



D035BW001-00  
DAN  
Version 0

# Hurtig installationsvejledning

brother

DCP-L8630CDW / MFC-L8730CDW / MFC-L8970CDW / MFC-EX570

Læs *Produktsikkerhedsguiden* først, og læs derefter denne *Hurtig installationsvejledning* vedrørende den korrekte installationsprocedure. Ikke alle modeller fås i alle lande.

DA

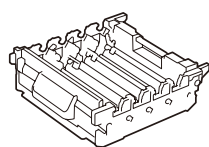
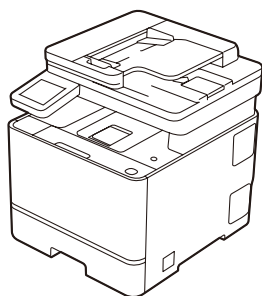
FI



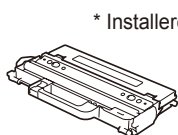
De seneste manualer er tilgængelige på Brother support-webside:  
[support.brother.com/manuals](http://support.brother.com/manuals)



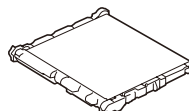
## Pak maskinen ud, og kontroller delene



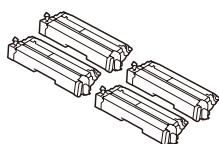
Tromle\*



Affaldstonerbeholder\*



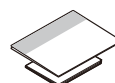
Bælteenhed\*



Tonerpatroner\*  
(sort, cyan, magenta og gul)



Netledning



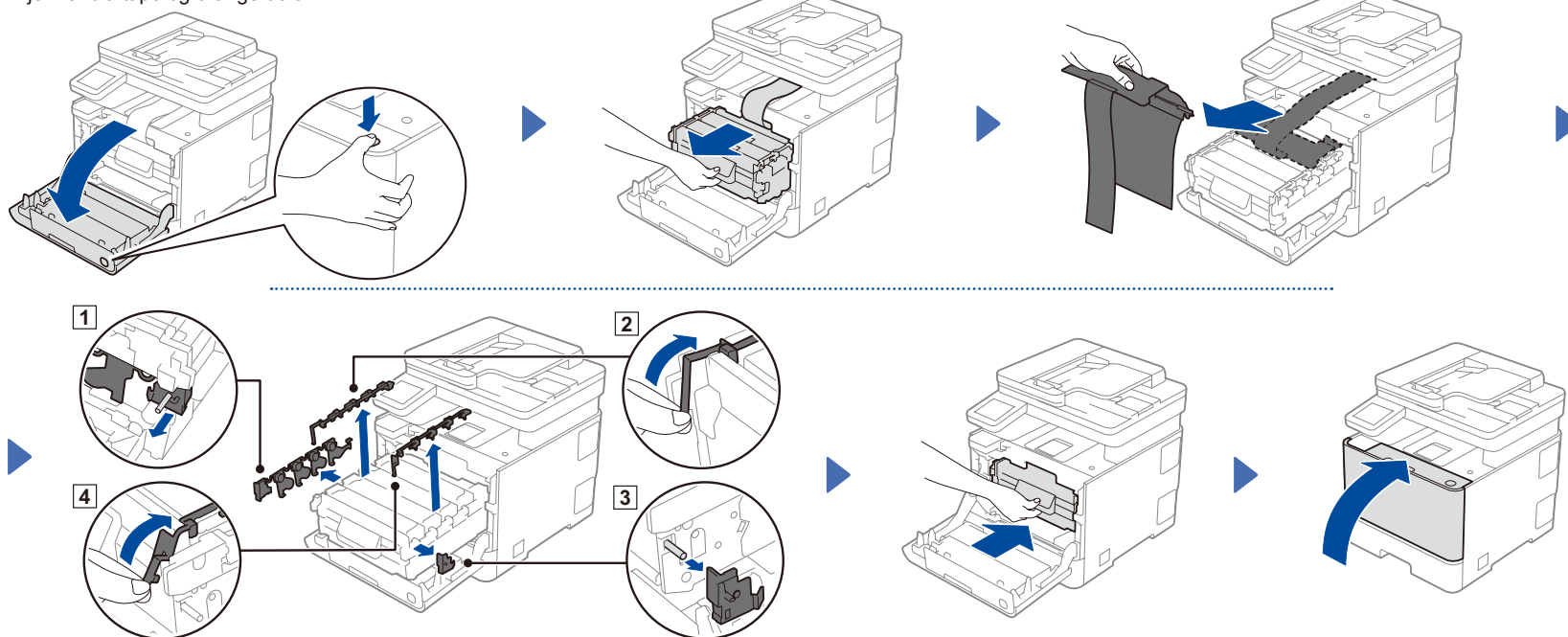
Hurtig  
installationsvejledning  
Produktsikkerhedsguide

### BEMÆRK:

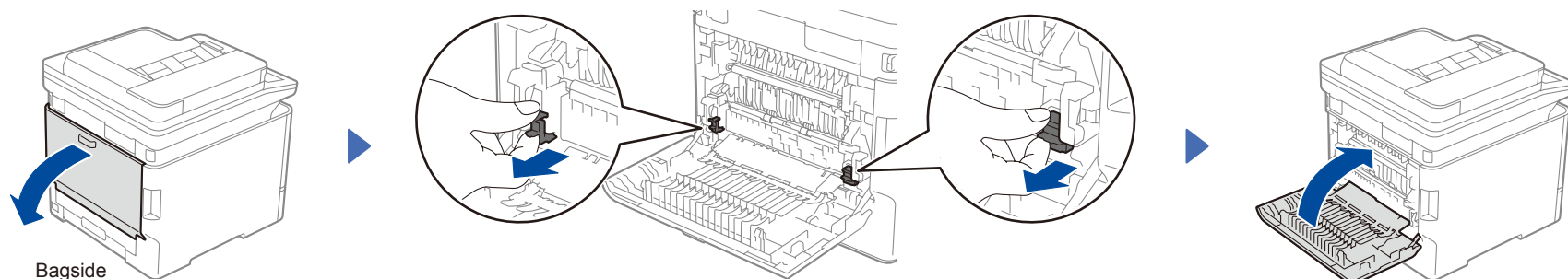
- Delene i kassen kan variere afhængigt af land.
- De tilgængelige forbindelsesgrænseflader varierer afhængigt af modellen. Du skal købe det korrekte interfacekabel, hvis der kræves et.
  - **USB-kabel**  
Vi anbefaler, at du bruger et USB 2.0-kabel (type A/B) med en længde på højst 2 m.
  - **Netværkskabel**  
Brug et gennemgående, parsnoet kabel i kategori 5e (eller højere).
- Illustrationerne i denne *Hurtig installationsvejledning* viser MFC-L8730CDW.
- Brother tilstræber at reducere affald og spare på både råmaterialer og den energi, som det kræver at producere dem. Læs mere om vores miljøarbejde på [www.brotherearth.com](http://www.brotherearth.com).
- Gem alt emballagemateriale og kassen i tilfælde af, at du skal sende din maskine.

## 1 Fjern emballagen fra tonerpatronen og tromlen

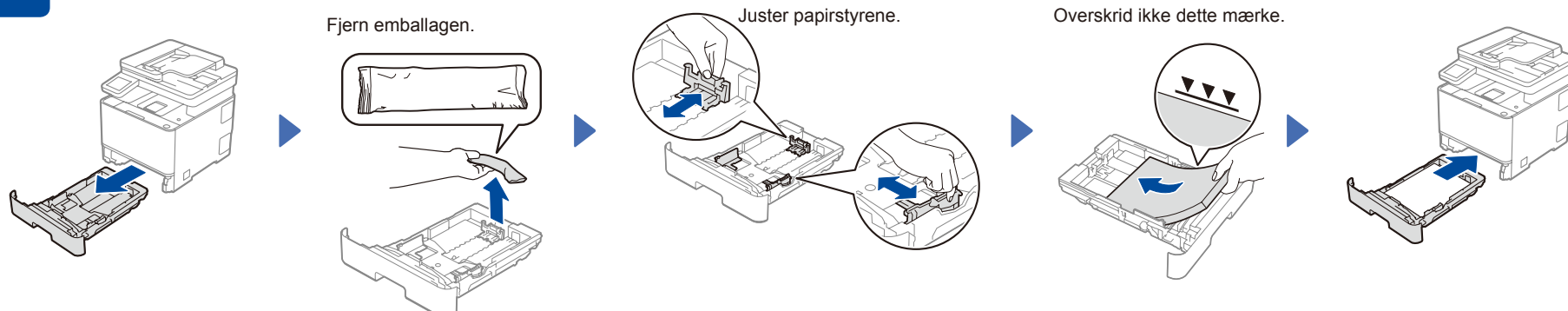
Fjern al blå tape og orange dele.



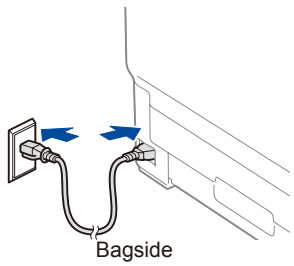
## 2 Fjern emballagen fra fikseringsenheden



## 3 Læg papir i papirbakken

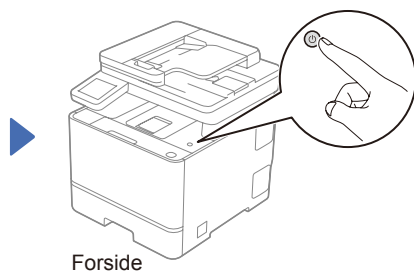


## 4 Tilslut netledningen, og tænd maskinen



### BEMÆRK:

Før du tilslutter strømkablet, skal du finde mærkaten med serienummeret og adgangskoden (mærket "Pwd:") på bagsiden eller siden af maskinen. Skriv dem ned til senere brug.



## 5 Vælg dit land/sprog (kun indledende konfiguration)

Når du har tændt maskinen, skal du eventuelt indstille dit land eller sprog (afhængigt af din maskine). Følg om nødvendigt instruktionerne på touchskærmen.

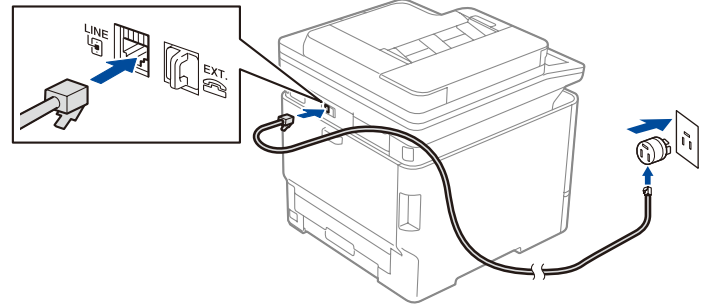
## 6 Vælg dit sprog (efter behov)

1. Tryk på [Indstill.] > [Alle indstil.] > [Grundindst.] > [Lokalt sprog] på maskinens touchskærm.
2. Tryk på det ønskede sprog.
3. Tryk på .

\* Hvis din maskine viser menuen [Alle indstil.] på startskærmen, skal du starte fra [Alle indstil.].

## 7 Tilslut telefonledningen (MFC-modeller)

Gå til trin **8**, hvis du ikke agter at bruge faxfunktionen på denne maskine.



(For Europa)

Vi kan sende dig en original Brother-ledning uden beregning, hvis du mangler en sådan. Gå ind på [www.brother.eu](http://www.brother.eu) for at kontakte os.

## 8 Slut din computer eller mobilenhed til din maskine

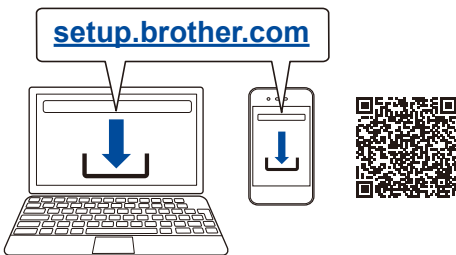
Følg disse trin for at gennemføre konfigurationen ved hjælp af de forbindelsestyper, der er tilgængelige på din maskine.

Gå ind på [setup.brother.com](http://setup.brother.com) for at downloade og installere Brother-software.

Følg vejledningen og meddelelserne på skærmen.

**Konfiguration udført**

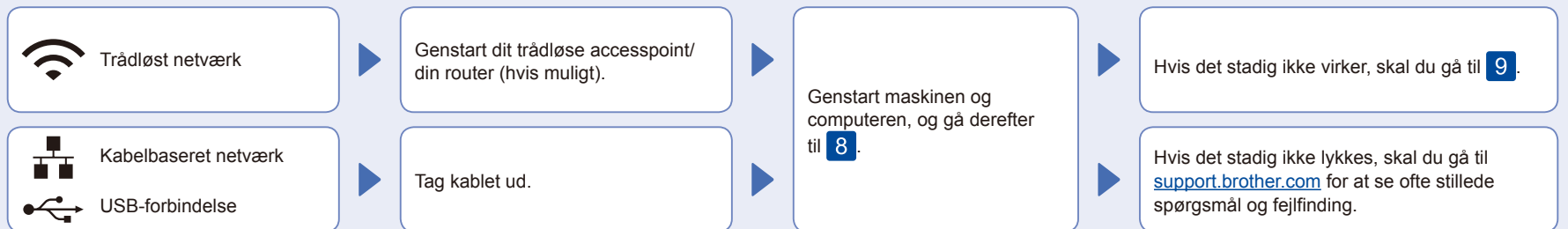
Du kan nu udskrive og scanne med din maskine.



### Vigtig meddelelse om netværkssikkerhed:

Vi anbefaler, at du med det samme ændrer standardadgangskoden for at beskytte din maskine mod uautoriseret adgang.

### Kan du ikke tilslutte? Kontroller følgende:

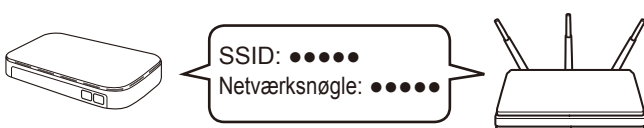


## 9 Manuel trådløs konfiguration (kun for trådløse modeller)

Prøv at konfigurere forbindelsen manuelt, hvis den trådløse konfiguration ikke lykkes.

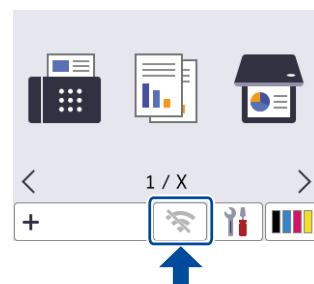
Find dit SSID (netværksnavn) og din netværksnøgle (adgangskode) på dit trådløse accesspoint/din router, og skriv oplysningerne i nedenstående tabel.

SSID (netværksnavn)	
Netværksnøgle (adgangskode)	



Spørg din netværksadministrator eller producenten af det trådløse accesspoint/routeren, hvis du ikke kan finde disse oplysninger.

Tryk på > [Find Wi-Fi-netværk]. Følg vejledningen på touchskærmen.



Vælg SSID (netværksnavn) for dit accesspoint/din router, og indtast netværksnøglen (adgangskode).

Når den trådløse konfiguration er gennemført, viser touchskærmen [Tilsluttet].

Gå til **8** for at installere software.

Hvis konfigurationen ikke lykkedes, skal du genstarte Brother-maskinen og dit trådløse accesspoint/din router og gentage **9**.