



D035BX001-00
NOR
Version 0

Hurtigstartguide

brother

DCP-L8630CDW / MFC-L8730CDW / MFC-L8970CDW / MFC-EX570

Les *Produktsikkerhetsguiden* først, og les deretter *Hurtigstartguiden* for å se riktig fremgangsmåte for installering. Ikke alle modeller selges i alle land.

NO

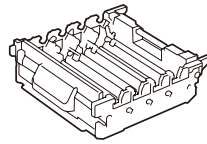
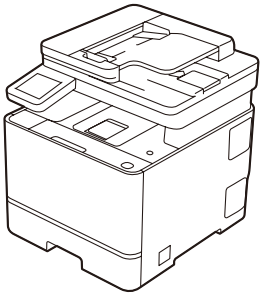
SV



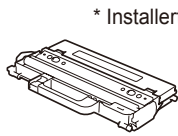
Du finner de nyeste brukerveiledningene på Brother support-nettstedet: support.brother.com/manuals



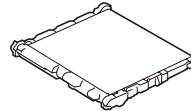
Pakk ut maskinen og kontroller komponentene



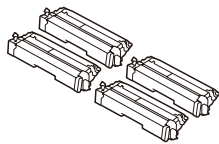
Trommelenhet*



Tonersamler*



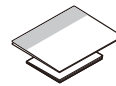
Belteenhet*



Tonerkassetter*
(Sort, cyan, magenta og gul)



Nettstrømledning



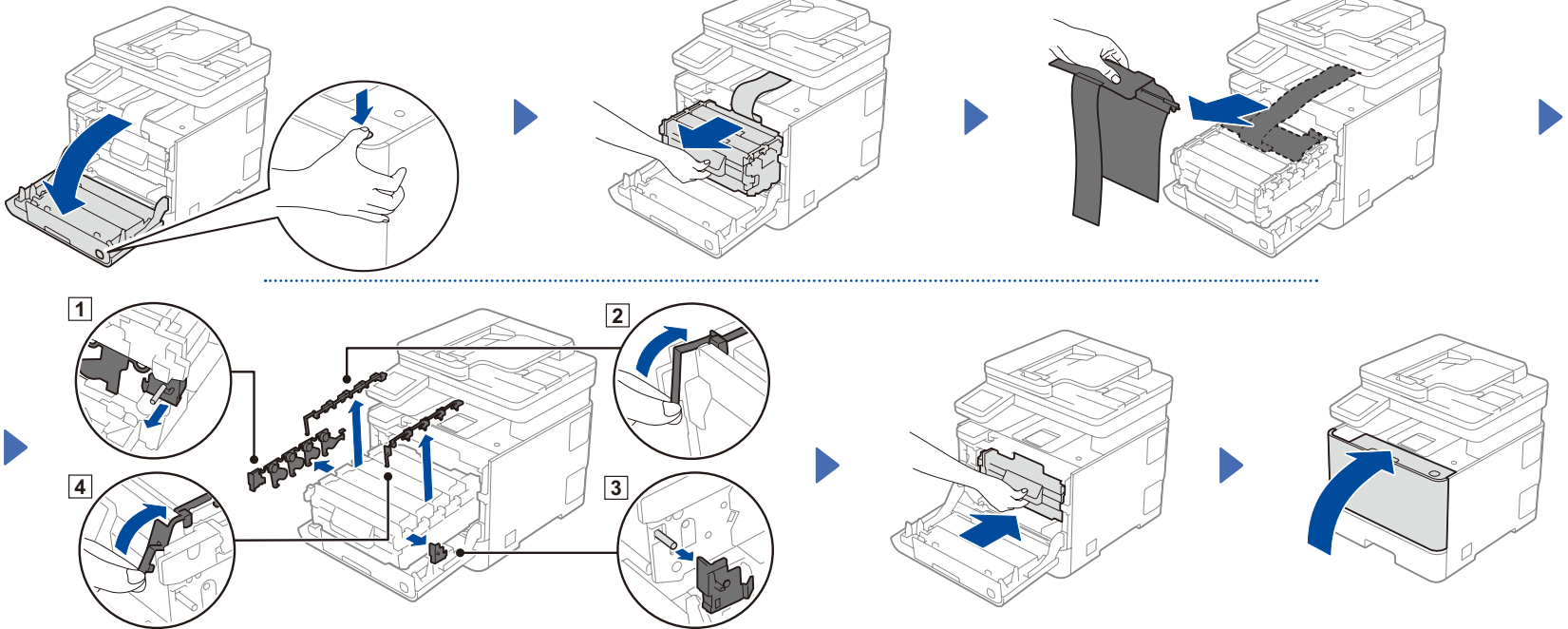
Hurtigstartguide
Produktsikkerhetsguide

MERK:

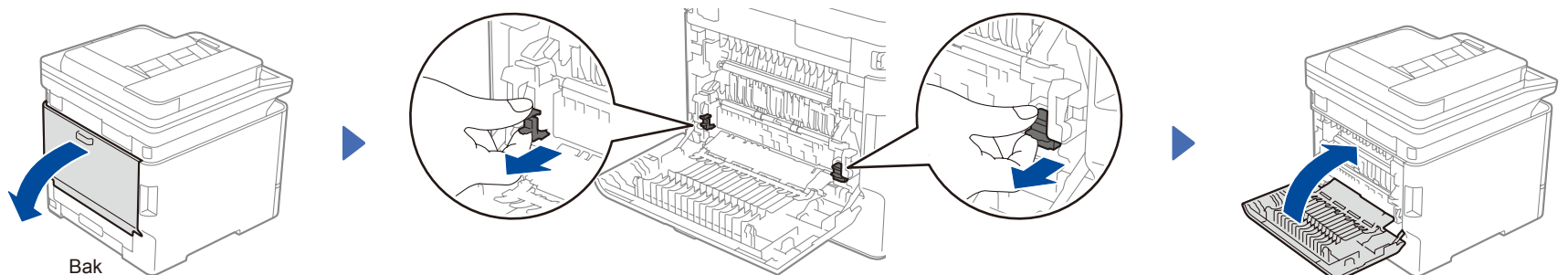
- Komponentene i esken kan variere avhengig av land.
- De tilgjengelige tilkoblingsgrensesnittene varierer avhengig av modellen. Du må kjøpe den korrekte grensesnittkabelen hvis du trenger en.
 - **USB-kabel**
Vi anbefaler en USB 2.0-kabel (type A/B) som ikke er over 2 meter lang.
 - **Nettverkskabel**
Bruk en rett kategori 5e (eller høyere) tynnet trådparkabel.
- Illustrasjonene i *Hurtigstartguiden* viser MFC-L8730CDW.
- Brother har som mål å redusere avfall og bruke mindre råvarer og energi til å produsere dem. Les mer om miljøarbeidet vårt på www.brotherearth.com.
- Ta vare på all emballasjen og esken i tilfelle maskinen skal sendes.

1 Fjern emballasjen fra tonerkassetten og trommelenheten

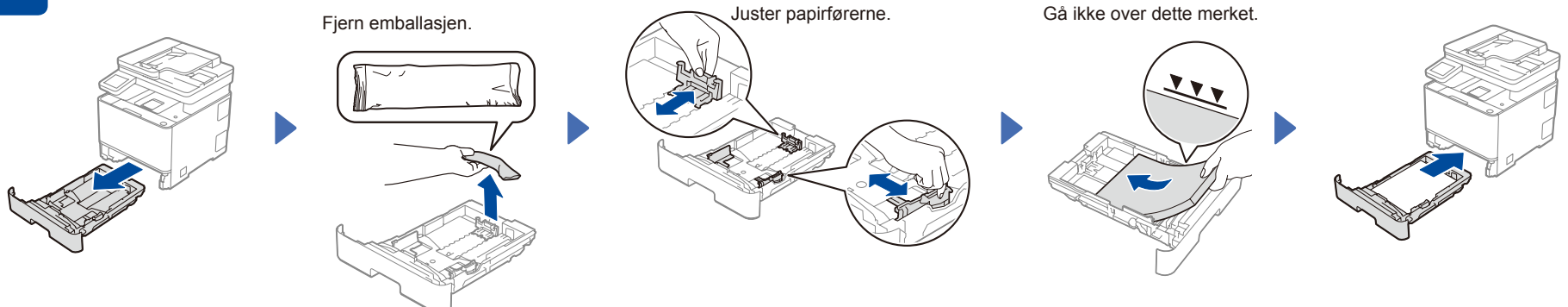
Fjern all blå teip og de oransje delene.



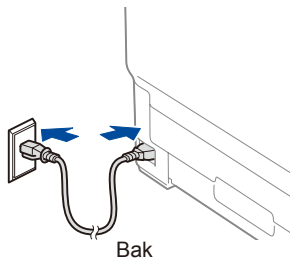
2 Fjern emballasjen fra fikseringsenheten



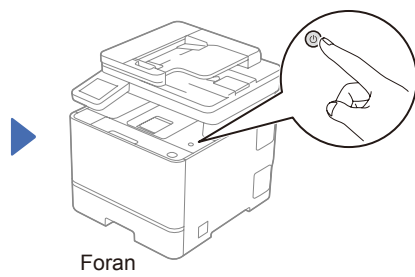
3 Legg papir i papirmagasinet



4 Koble til strømledningen og skru på maskinen




MERK:
Før du kobler til strømledningen, skal du finne etiketten med serienummer og passord (merket "Pwd:") bak eller på siden av maskinen. Noter disse til fremtidig bruk.



5 Velg ditt land/språk (kun oppsett for første gang)

Etter at du har slått på maskinen, kan det kreves at du stiller inn landet og språket ditt (avhengig av maskinen). Følg instruksjonene på pekeskjermen hvis du må gjøre dette.

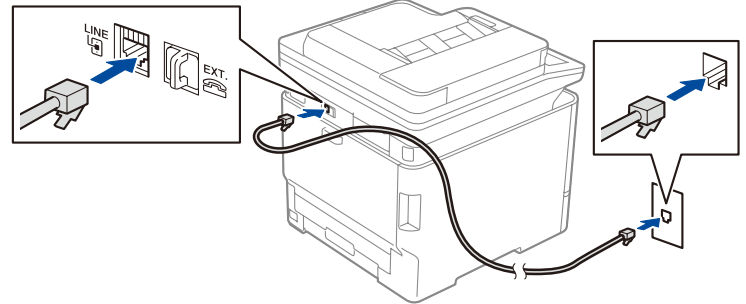
6 Velg språk (ved behov)

1. På maskinens pekeskjerm trykker du på [Innstill.]* > [Alle innst.] > [Grunn oppsett] > [Lokalt språk].
2. Trykk på ønsket språk.
3. Trykk på .

* Hvis maskinen viser [Alle innst.]-menyen på Hjem-skjerm bildet, starter du fra [Alle innst.].

7 Koble til telefonledningen (gjelder MFC-modeller)

Hvis du ikke har tenkt å bruke faksfunksjonen på denne maskinen, går du til steg **8**.

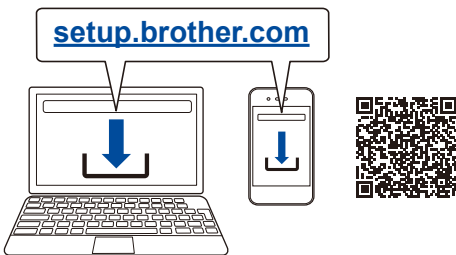


(For Europa)
Vi kan sende en original Brother-ledning kostnadsfritt ved behov. Kontakt oss på www.brother.eu.

8 Koble datamaskinen eller den mobile enheten til maskinen

Følg disse trinnene for å fullføre oppsettet med en av tilkoblingstypene som finnes på maskinen.

Gå til setup.brother.com for å laste ned og installere Brothers programvare.



Følg skjerminstruksjonene og meldingene.

Oppsett fullført

Nå kan du skrive ut og skanne med maskinen.

Viktig merknad for nettverkssikkerhet:

Vi anbefaler at du straks endrer standardpassordet for å beskytte maskinen mot uautorisert tilgang.



Kan du ikke koble til? Kontroller følgende:

 Trådløst nettverk

Start det trådløse tilgangspunktet/ruteren på nytt (hvis det er mulig).

Start maskinen og datamaskinen på nytt, og gå deretter til **8**.

Hvis det fremdeles ikke fungerer, går du til **9**.

 Kablet nettverk
 USB-tilkobling

Koble fra kablet.

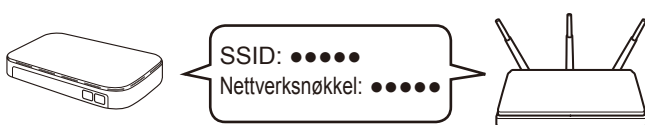
Hvis det fremdeles ikke fungerer, går du til support.brother.com og ser under Vanlige spørsmål og Feilsøking.

9 Manuelt trådløst oppsett (kun trådløse modeller)


Hvis det trådløse oppsettet ikke fungerer, kan du prøve å konfigurere tilkoblingen manuelt.

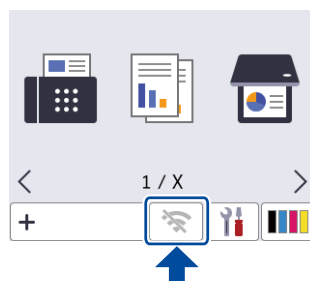
Finn SSIDen (nettverksnavnet) og nettverksnøkkelen (passordet) på det trådløse tilgangspunktet/ruteren, og skriv dem ned i tabellen nedenfor.

SSID (nettverksnavn)	
Nettverksnøkkel (passord)	



Hvis du ikke finner denne informasjonen, kan du høre med nettverksadministrator eller produsenten av det trådløse tilgangspunktet/ruteren.

Trykk på  > [Finn Wi-Fi-nettverk]. Følg instruksene på pekeskjermen.



Velg SSID (nettverksnavn) for tilgangspunktet/ruteren, og skriv inn Nettverksnøkkel (passord).

Når det trådløse oppsettet er fullført, viser pekeskjermen [Tilkoblet].

Gå til **8** for å installere programvaren.

Hvis oppsettet mislykkes, starter du Brother-maskinen og det trådløse tilgangspunktet/ruteren på nytt og gjentar **9**.