



D035BN001-00  
US/LTN-SPA  
Versión 0

# Guía de configuración rápida

brother

DCP-L8630CDW / MFC-L8730CDW / MFC-L8930CDW / MFC-L8970CDW / MFC-EX575

Primero, lea la *Guía de seguridad del producto* y, a continuación, lea esta *Guía de configuración rápida* para obtener información sobre el procedimiento de instalación adecuado.

Algunos modelos no están disponibles en todos los países.

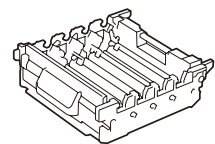
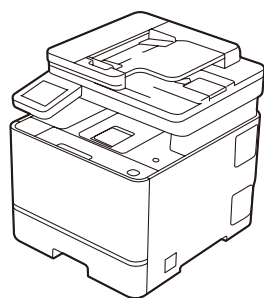
ES



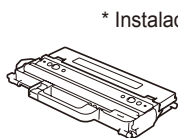
Los manuales más recientes están disponibles en la página web de soporte de Brother: [support.brother.com/manuals](http://support.brother.com/manuals)



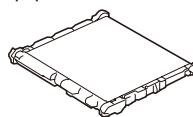
## Desembale el equipo y revise los componentes



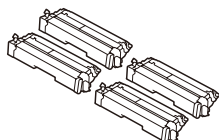
Unidad de tambor\*



Recipiente de tóner residual\*



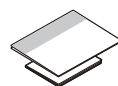
Unidad de correa\*



Cartuchos de tóner\*  
(Negro, Cian, Magenta y Amarillo)



Cable de alimentación de CA



Guía de configuración rápida  
Guía de seguridad del producto

### NOTA:

- Los componentes incluidos en la caja pueden diferir en función del país.
- Las interfaces de conexión disponibles varían según el modelo. Deberá adquirir el cable de interfaz adecuado en el caso de que lo necesite.

#### - Cable USB

Le recomendamos usar un cable USB 2.0 (Tipo A/B) que no supere los 6 pies (2 metros) de longitud.

#### - Cable de red

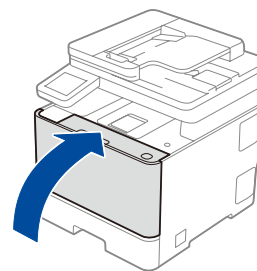
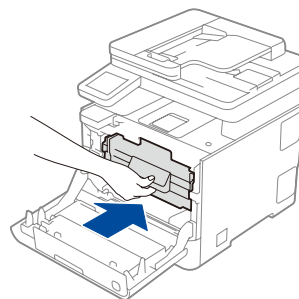
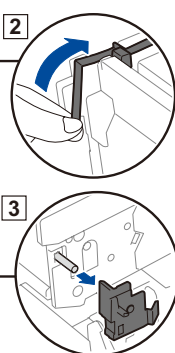
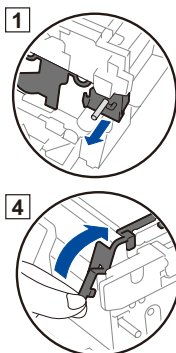
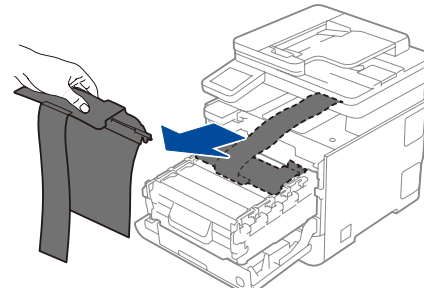
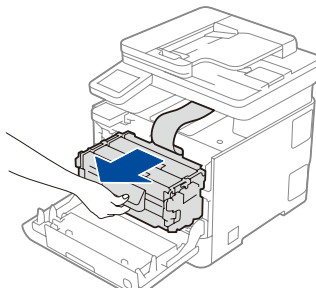
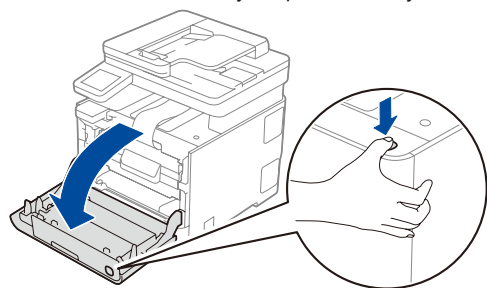
Use un cable trenzado blindado de categoría 5e (o superior).

- Las ilustraciones de esta *Guía de configuración rápida* corresponden al modelo MFC-L8730CDW.
- Guarde el material del embalaje y la caja por si necesita desplazar el equipo.

1

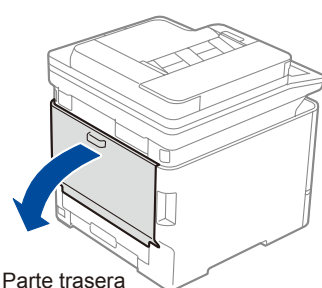
## Retire el material de embalaje del cartucho de tóner y la unidad de tambor

Retire toda la cinta azul y las piezas naranjas.

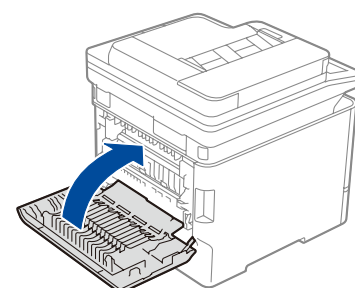
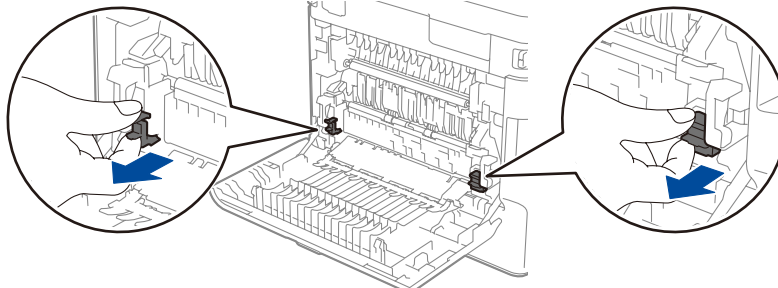


2

## Retire el material de embalaje de la unidad de fusión



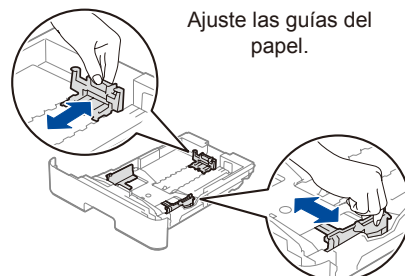
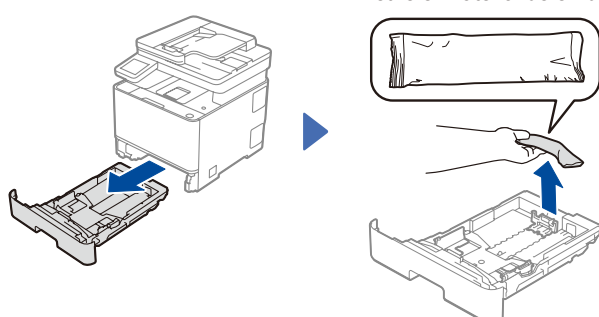
Parte trasera



3

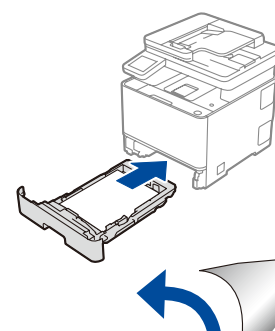
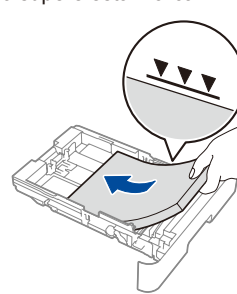
## Carga de papel en la bandeja de papel

Retire el material de embalaje.

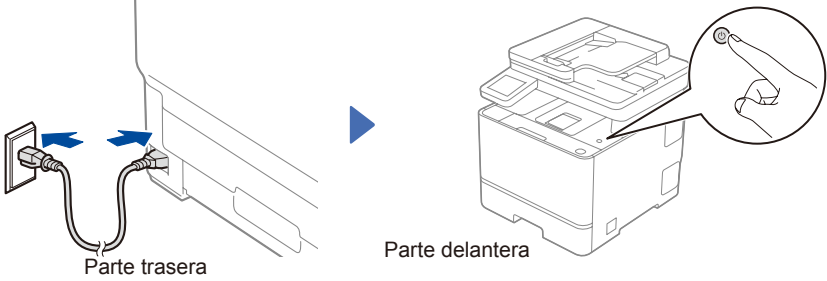


Ajuste las guías del papel.

No supere esta marca.



4 Conecte el cable de alimentación y encienda el equipo



**NOTA:**  
Antes de conectar el cable de alimentación, busque la etiqueta del número de serie y la contraseña (indicada con la leyenda "Pwd:") en la parte posterior o lateral del equipo. Tome nota de estos datos para usarlos más tarde.

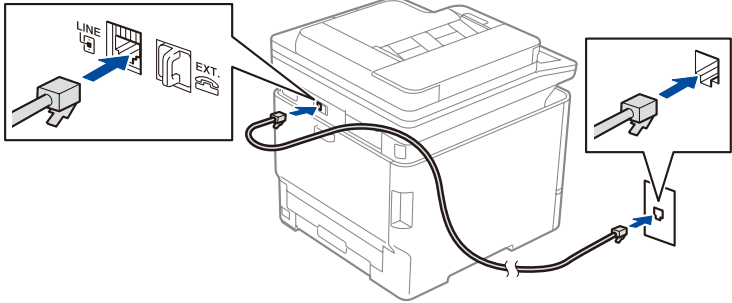
5 Seleccione su idioma (en caso necesario)

1. En la pantalla táctil del equipo, pulse [Settings (Ajustes)]\* > [All Settings (Todas config.) (Todos ajustes)] > [Initial Setup (Conf.inicial)] > [Local Language (Sel. idioma)].
2. Presione su idioma.
3. Pulse .

\* Si se muestra el menú  
[All Settings (Todas config.) (Todos ajustes)]  
en la pantalla de inicio del equipo, comience desde  
[All Settings (Todas config.) (Todos ajustes)].

6 Conecte el cable de la línea telefónica (para modelos MFC)

Si no planea utilizar la función fax en este equipo, diríjase al paso 8.



7 Configure el equipo para transmisión vía fax (para modelos MFC)

Si no planea utilizar la función fax en este equipo, diríjase al paso 8.

**NOTA:**  
• Para obtener más información sobre cómo utilizar la función fax, consulte la *Guía del usuario online*.  
• Su equipo está programado para recibir faxes automáticamente. Para cambiar este modo predeterminado, consulte la *Guía del usuario online*.

A. Configure fecha y hora

Pulse [Ajustes] > [Todas config. (Todos ajustes)] > [Conf.inicial] > [Fecha y hora] y, a continuación, configure la fecha y hora que desea.

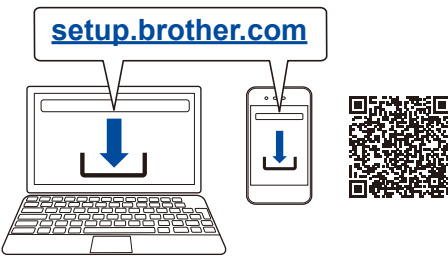
B. Seleccione el ID de estación

Pulse [Ajustes] > [Todas config. (Todos ajustes)] > [Conf.inicial] > [ID estación] y, a continuación, configure su número de fax o teléfono y su nombre.

8 Conecte su computadora o dispositivo móvil al equipo

Siga estos pasos para completar la configuración usando uno de los tipos de conexión disponibles en su equipo.

Visite [setup.brother.com](http://setup.brother.com) para descargar e instalar el software Brother.



Siga las instrucciones que aparecen en la pantalla y lea los mensajes.

Configuración finalizada

Ahora puede imprimir y escanear con el equipo.

Aviso importante para la seguridad de la red:

Se recomienda cambiar la contraseña predeterminada de inmediato para proteger el equipo frente al acceso no autorizado.

Antes de conectar el equipo a una red Wi-Fi® de 5 GHz, confirme los canales que su equipo admite. Vaya a [support.brother.com/g/d/a5m6/](http://support.brother.com/g/d/a5m6/), seleccione su producto y, a continuación, haga clic en **Descargar** para obtener más información.



¿No puede conectarse? Compruebe lo siguiente:

Red inalámbrica

Reinicie su enrutador/punto de acceso inalámbrico (si se puede).

Reinicie el equipo y la computadora y, a continuación, diríjase al paso 8.

Si sigue sin conseguirlo, diríjase al paso 9.

Red cableada

Desconecte el cable.

Si sigue sin conseguirlo, vaya a [support.brother.com](http://support.brother.com) y consulte la sección de preguntas frecuentes y solución de problemas.

Conexión USB

9 Configuración inalámbrica manual (solo modelos inalámbricos)

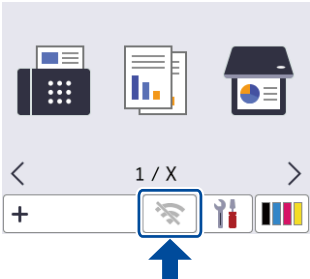
Si la configuración inalámbrica no funciona, intente configurar la conexión manualmente.

Busque el SSID (nombre de red) y la clave de red (contraseña) en el enrutador/punto de acceso inalámbrico y anótelos en la tabla a continuación.

SSID (Nombre de red)	
Clave de red (Contraseña)	



Pulse > [Buscar red Wi-Fi]. Siga las instrucciones que aparecen en la pantalla táctil.



Seleccione el SSID (nombre de red) de su enrutador/punto de acceso e introduzca la clave de red (contraseña).

Si la configuración inalámbrica es correcta, la pantalla táctil muestra [Conectada].

Si la configuración no es correcta, reinicie su equipo Brother y su punto de acceso/enrutador inalámbrico, y repita el paso 9.