



Los manuales más recientes están disponibles en Brother support web: support.brother.com/manuals

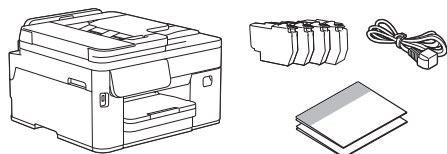


Primero, consulte la *Guía de seguridad del producto* y, a continuación, lea esta *Guía de configuración rápida* para obtener información sobre el procedimiento de instalación adecuado.



Si ha seguido las instrucciones de la *Guía de configuración rápida* impresa que se incluye con el equipo y ha completado los pasos 1 a 4, vaya directamente al paso 5-B.

1 Desembalaje del equipo y comprobación de los componentes



Elimine la cinta protectora o la película que cubren el equipo y los consumibles.

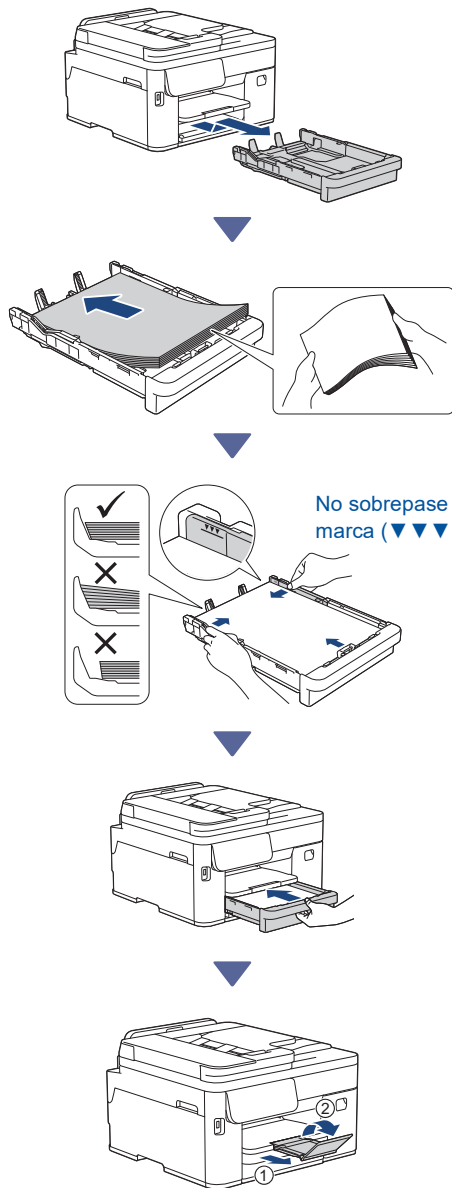
NOTA

- Las ilustraciones de esta guía pueden no coincidir exactamente con su modelo, no obstante, los pasos son los mismos para cada modelo.
- Los componentes pueden variar en función del país.
- Guarde la caja y todos los materiales de embalaje por si necesitase trasladar el equipo.
- Si va a usar una conexión por cable, deberá adquirir el cable de interfaz adecuado para la interfaz que desee utilizar.
Cable USB: Use un cable USB 2.0 (tipo A/B) de una longitud que no sea superior a 5 metros.
Cable Ethernet (de red): Utilice un cable de par trenzado de conexión continua de categoría 5e (o superior) para 10Base-T/100Base-TX/1000Base-T.

2 Carga de papel normal de tamaño A4

NOTA

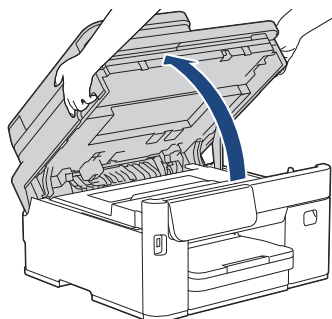
Para obtener más información sobre cómo cargar distintos soportes, consulte la *Guía del usuario online* en support.brother.com/manuals.



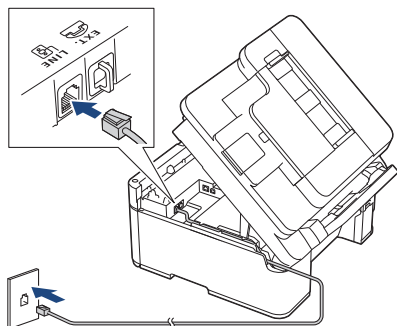
3 Conecte el cable de línea telefónica (solo modelos con función de fax)



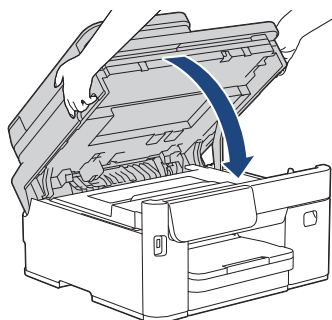
Siga este paso solo si va a utilizar el equipo con la función de fax.



Levante la cubierta del escáner.



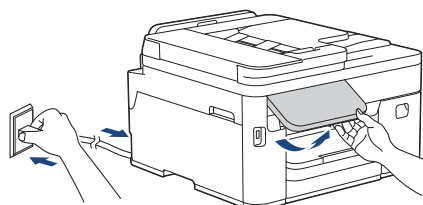
Introduzca el cable de la línea telefónica en la clavija marcada como **LINE** y extráigalo por la parte posterior del equipo.



Baje la cubierta del escáner.

(Para Europa) Si lo necesita, podemos enviarle un cable original de Brother de forma gratuita. Para ponerse en contacto con nosotros, visite www.brother.eu.

4 Conexión del cable de alimentación



El equipo se encenderá de forma automática.

(Solo para ciertos modelos) Si se le pide que seleccione el país o el idioma, siga las instrucciones que aparecen en la pantalla LCD.

NOTA

Puede ajustar el ángulo del panel de control para leer la pantalla LCD con mayor comodidad.

5 Elección del método de configuración



Elija el método de configuración que prefiera para su entorno.

Configuración mediante aplicación móvil o software
(recomendada)

→ **5-A**

Configuración desde el panel de control del equipo
(los usuarios de Mac que no puedan usar un dispositivo móvil para la configuración deberán seleccionar este método).

→ **5-B**

Continúa en la columna siguiente ↗

Recomendada

5-A Configuración mediante aplicación móvil o software

Diríjase al sitio web aplicable según su método de configuración:

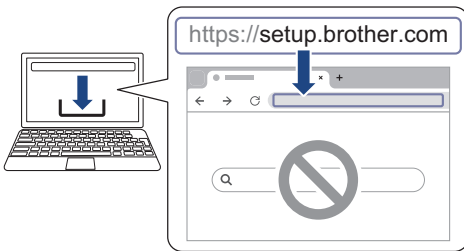
Configuración con un dispositivo móvil

* El dispositivo móvil ha de estar conectado a la Wi-Fi®.



setup.brother.com

Configuración con un ordenador (Solo Windows)



setup.brother.com

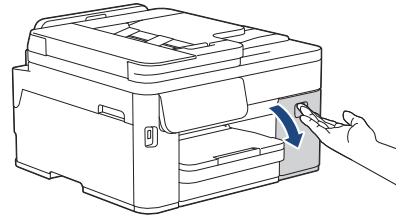
NOTA

Puede utilizar el equipo con distintos dispositivos. Utilice uno de los métodos de configuración descritos en este paso para descargar el software del equipo en los demás dispositivos que desee utilizar.

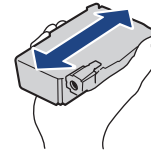
5-B Configuración desde el panel de control del equipo

1. Pulse [Config. sin app/software] cuando aparezca la pantalla del código QR.
2. Lea la información de la pantalla LCD y, a continuación, pulse [Sí].

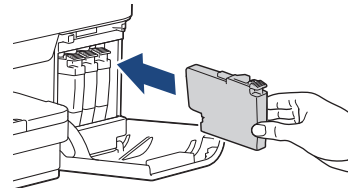
6 Instalación de los cartuchos de tinta dotacionales



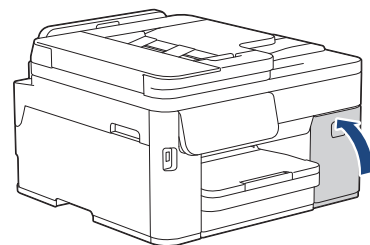
Abra la cubierta de los cartuchos de tinta. (Las ilustraciones de esta guía pueden no coincidir exactamente con su modelo, no obstante, los pasos son los mismos para cada modelo).



Agite solo el cartucho de tinta **negra** horizontalmente 15 veces antes de insertarlo en el equipo.



Siga las instrucciones que aparecen en la pantalla LCD para instalar los cartuchos de tinta.



Cuando haya instalado los cuatro cartuchos de tinta, cierre la cubierta del cartucho de tinta.

Compruebe los mensajes de la pantalla LCD para continuar con la configuración.

Cuando aparezca el mensaje de preparación de la tinta, siga las instrucciones que aparecen en la pantalla LCD para realizar la limpieza inicial del sistema de tinta.

Mientras se lleva a cabo la limpieza, que puede llevar unos minutos, puede realizar el paso siguiente.

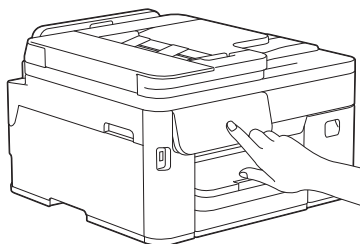
NOTA

La primera vez que instale los cartuchos de tinta, el equipo utilizará una cantidad de tinta adicional para llenar el sistema de tubos de tinta. Este proceso se produce una sola vez y permite obtener una calidad de impresión óptima.

7 Ajuste de la fecha y la hora

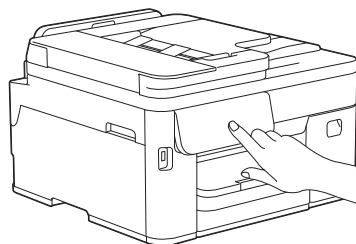
Siga las instrucciones que aparecen en la pantalla LCD para establecer la fecha y la hora.

8 Configuración de la conexión a Internet para algunas funciones o para la actualización del firmware

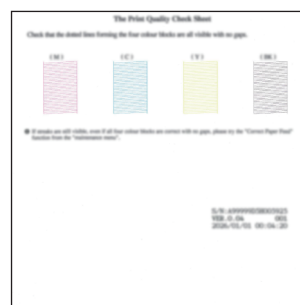


Siga las instrucciones de la pantalla LCD. Cuando pulse [Sí], se aplicarán las tarifas de conexión a Internet estándar.

9 Comprobación de la calidad de impresión



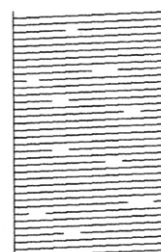
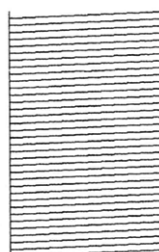
Cuando la limpieza inicial del sistema de tinta haya concluido, imprima la hoja de comprobación de la calidad de impresión: Pulse [Inicio].



El equipo imprimirá la hoja de comprobación de la calidad de impresión.

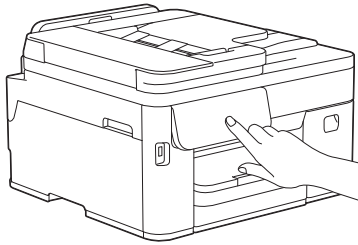
OK

Baja calidad

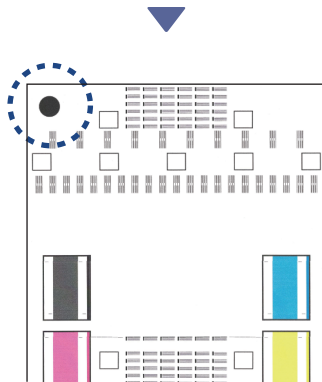


En la pantalla LCD del equipo, seleccione las imágenes que más se asemejen a la imagen de la hoja de comprobación de la calidad de impresión de cada color y, a continuación, si fuese necesario, reinicie el procedimiento de limpieza.

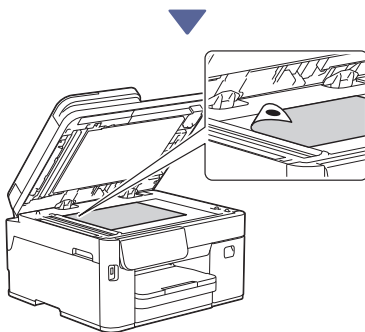
10 Ajuste de la alineación de impresión (recomendado) (solo modelos compatibles)



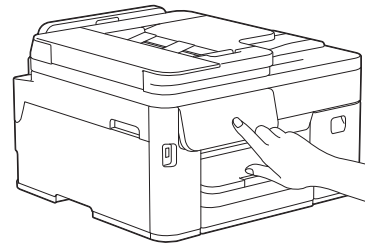
Para ajustar la alineación de impresión antes de usar el equipo, imprima la hoja de ajuste: Cuando aparezca el mensaje de ajuste, pulse [Iniciar] y siga las instrucciones que aparecen en la pantalla LCD.



En la esquina superior izquierda de la hoja hay un círculo negro.

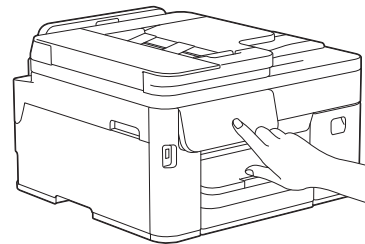


Coloque la hoja de ajuste boca abajo en el cristal de escaneado, asegurándose de que el círculo negro queda ubicado en la esquina superior izquierda del cristal de escaneado, como se muestra en la ilustración.



Siga las instrucciones que aparecen en la pantalla LCD para ajustar la alineación. Cuando haya terminado, retire la hoja de ajuste del cristal de escaneado.

11 Confirmación de la finalización de la configuración del equipo



Si se muestran, siga las instrucciones que aparecen en la pantalla LCD y, a continuación, confirme la finalización de la configuración del equipo.

12 Conexión de un ordenador o dispositivo móvil al equipo (en caso necesario)

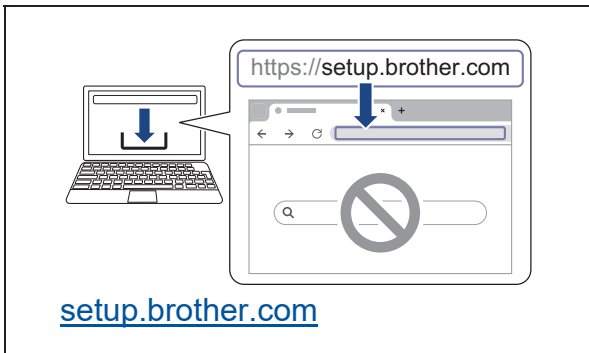
Visite el siguiente sitio web desde su ordenador o dispositivo móvil o escanee el código que aparece a continuación para instalar el software:

Asegúrese de que el equipo y el dispositivo móvil están conectados a la misma red.

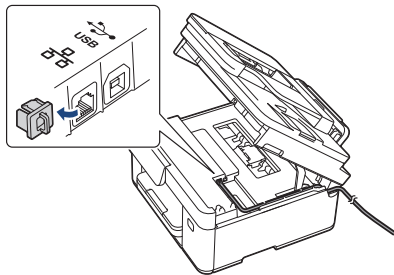


setup.brother.com





setup.brother.com



NOTA

Para una conexión USB o una conexión de red cableada, localice el puerto correcto (en función del cable que vaya a usar) en el interior del equipo, como se muestra en la ilustración.

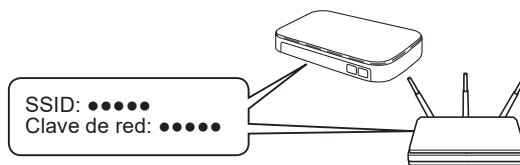
Configuración completada

Ahora ya puede imprimir o escanear con el equipo. En caso de que sea necesario, complete los pasos de la sección "Configuración inalámbrica manual".

Aviso importante para la seguridad de la red:

La contraseña predeterminada para configurar los ajustes de este equipo se encuentra en la parte posterior del equipo y está marcada como "Pwd". Se recomienda cambiar la contraseña predeterminada de inmediato para proteger el equipo frente al acceso no autorizado.


Configuración inalámbrica manual




Localice el SSID (nombre de la red) y la clave de red (contraseña) de su enrutador/punto de acceso inalámbrico.

Si no encuentra esos datos, pregunte al administrador de su red o al fabricante del punto de acceso/enrutador inalámbrico.



1. Diríjase al equipo y pulse  > [Buscar red Wi-Fi] > [Sí].
2. Seleccione el SSID (nombre de la red) para el enrutador/punto de acceso inalámbrico e introduzca la clave de red (contraseña).

Cuando haya establecido la conexión inalámbrica, aparecerá [Conectada] en la pantalla LCD.

Continúa en la columna siguiente 

Para obtener más información sobre el equipo y las especificaciones del producto, consulte la *Guía del usuario online* en support.brother.com/manuals.