



Los manuales más recientes están disponibles en la página web de soporte de Brother: [support.brother.com/manuals](http://support.brother.com/manuals)

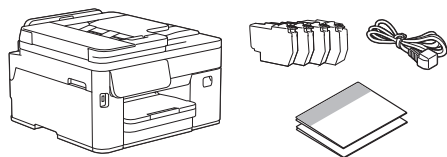


Primero, lea la *Guía de seguridad del producto* y, a continuación, lea esta *Guía de configuración rápida* para obtener información sobre el procedimiento de instalación adecuado.



Si siguió las instrucciones de la *Guía de configuración rápida* incluida con el equipo y seleccionó "Configuración manual", vaya directamente al paso 6 de esta guía.

## 1 Desembale el equipo y revise los componentes



Quite la cinta de protección o la película que cubre el equipo y los suministros.

### NOTA

- Es posible que las ilustraciones de esta guía no coincidan exactamente con su modelo, pero los pasos son los mismos para todos los modelos.
- Los componentes disponibles pueden diferir según cuál sea su país.
- Guarde el material del embalaje y la caja por si necesita desplazar el equipo.
- El cable telefónico no se incluye. Si desea usar este equipo para enviar faxes, debe comprar un cable por separado.
- Si utiliza una conexión con cable, debe comprar el cable de interfaz adecuado para la interfaz que desee usar.

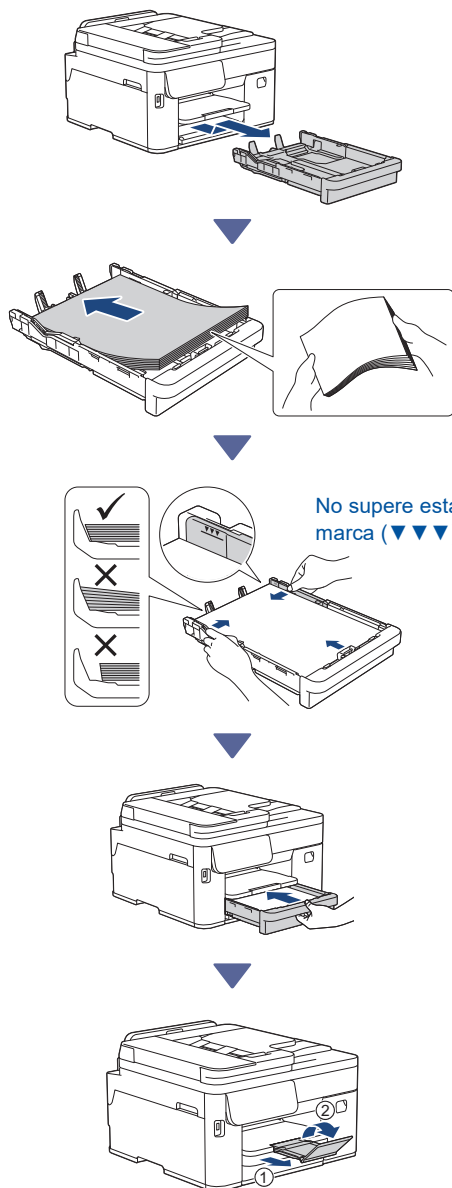
**Cable USB:** Use un cable USB 2.0 (Tipo A/B) que no tenga más de 16 pies (5 metros) de longitud.

**Cable Ethernet (de red):** Use un cable de par trenzado directo Categoría 5e (o superior) para 10Base-T/100Base-TX/1000Base-T.

## 2 Cargue papel normal de tamaño Carta

### NOTA

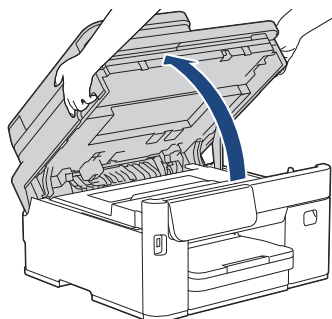
Para obtener más información sobre la carga de distintos sustratos, consulte la *Guía del usuario online* en [support.brother.com/manuals](http://support.brother.com/manuals).



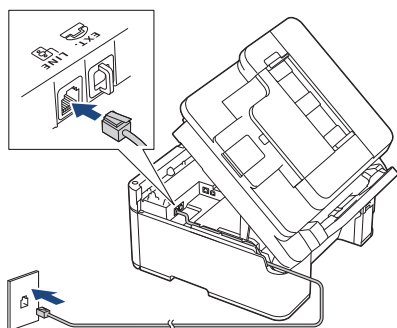
### 3 Conecte el cable telefónico (solo modelos con función de fax)



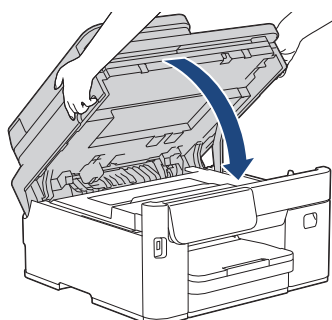
Solo siga este paso si tiene previsto usar el equipo como equipo de fax.



Levante la cubierta del escáner.

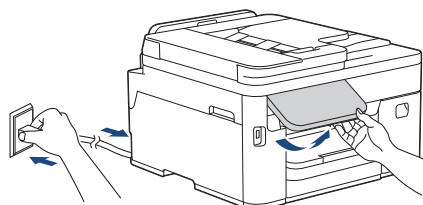


Inserte el cable de la línea telefónica en el conector **LINE** y guíe el cable hasta que salga por la parte posterior del equipo.



Baje la cubierta del escáner.

### 4 Conecte el cable de alimentación




El equipo se enciende automáticamente.

(Solo para ciertos modelos) Si se te pide seleccionar tu país o idioma, sigue las instrucciones de la pantalla LCD.

#### NOTA

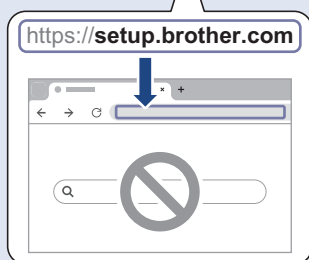
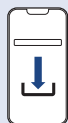
Puede ajustar el ángulo del panel de control para leer la pantalla LCD de forma más cómoda.

Continúe en la siguiente columna 

## 5 Seleccione su método de configuración

### Configuración simple

Vaya a [setup.brother.com](https://setup.brother.com) y descargue la app o el software, con los que podrá realizar la configuración y conexión fácilmente.



No disponible para macOS

### Configuración manual

Vaya al paso 6.

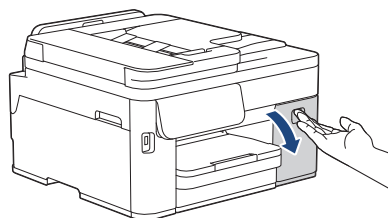
#### NOTA

Puede usar el equipo con varios dispositivos. Use uno de los métodos de configuración que se describen en este paso para descargar el software del equipo en otros dispositivos que desee usar.

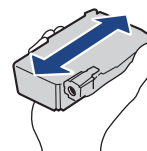
## 6 Configurar desde el panel de control del equipo

1. Pulse [Config sin app/software. (Config. sin app/software)] cuando aparezca la pantalla del código QR.
2. Lea la información de la pantalla LCD y, a continuación, pulse [Sí].

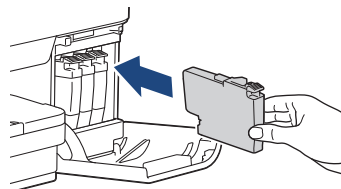
## 7 Instale los cartuchos de tinta iniciales



Abra la cubierta del cartucho de tinta.  
(Es posible que las ilustraciones de esta guía no coincidan exactamente con su modelo, pero los pasos son los mismos para todos los modelos).




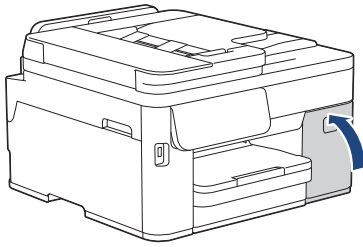
Agite rápidamente el cartucho **negro** en forma horizontal 15 veces, como se muestra, antes de insertarlo en el equipo.



Siga las instrucciones que aparecen en la pantalla LCD para instalar los cartuchos de tinta.



Continúe en la siguiente columna 



Después de llenar los cuatro cartuchos de tinta, cierre la tapa.



Revise los mensajes de la pantalla LCD para continuar con la configuración. Cuando aparezca el mensaje de preparación de la tinta, siga las instrucciones en la pantalla LCD para realizar la limpieza inicial del sistema de tinta. La limpieza puede tardar varios minutos y, mientras tanto, se puede seguir el siguiente paso.

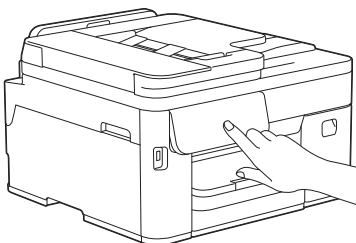
#### NOTA

La primera vez que instale los cartuchos de tinta, el equipo utilizará una pequeña cantidad extra de tinta para llenar el sistema de tubos de tinta. Se trata de un proceso que se realizará solo una vez y que permitirá realizar impresiones de alta calidad.

### 8 Configure fecha y hora

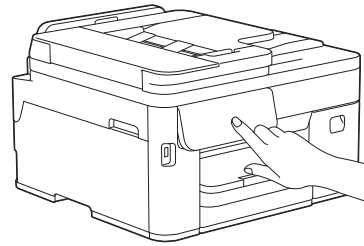
Siga las instrucciones que aparecen en la pantalla LCD para configurar la fecha y la hora.

### 9 Configure la conexión a Internet para ciertas funciones o para actualizar el firmware

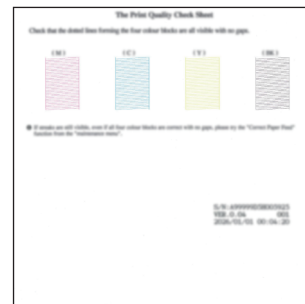


Siga las instrucciones de la pantalla LCD. Cuando pulse [Sí], se aplicarán las tarifas habituales de conexión a Internet.

### 10 Compruebe la calidad de impresión



Cuando haya terminado la limpieza inicial del sistema de tinta, imprima la hoja de comprobación de calidad de impresión: Pulse [Inicio].

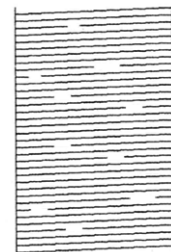
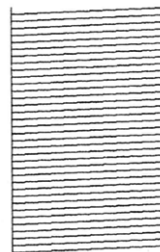


El equipo imprimirá la hoja de comprobación de la calidad de impresión.



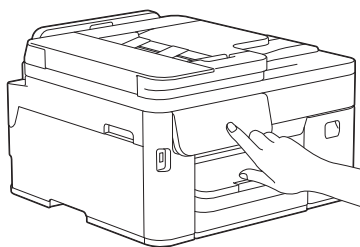
OK

Baja calidad

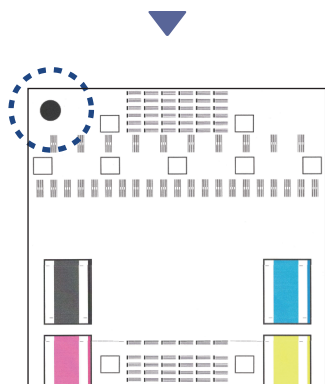


En la pantalla LCD del equipo, seleccione las imágenes que más coincidan con la imagen de cada color en la hoja de comprobación de calidad de impresión y, a continuación, reinicie el procedimiento de limpieza si es necesario.

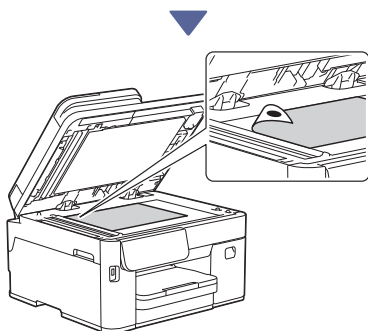
## 11 Ajuste la alineación de impresión (recomendado) (solo modelos compatibles)



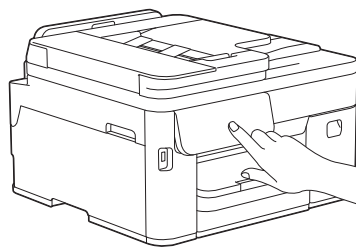
Para ajustar la alineación de impresión antes de usar el equipo, imprima la hoja de ajuste: Cuando aparezca el mensaje de ajuste, pulse [Inicio (Iniciar)] y siga las instrucciones en la pantalla LCD.



Encontrará un círculo negro en la esquina superior izquierda de la hoja.

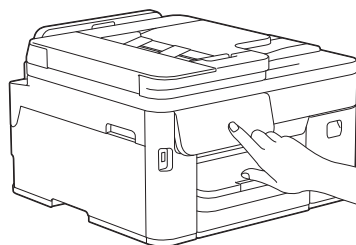


Coloque la hoja de ajuste boca abajo en el cristal del escáner y procure que el círculo negro quede en la esquina superior izquierda del cristal, como se ilustra.



Siga las instrucciones que aparecen en la pantalla LCD para ajustar la alineación. Una vez que haya terminado, quite la hoja de ajuste del cristal del escáner.

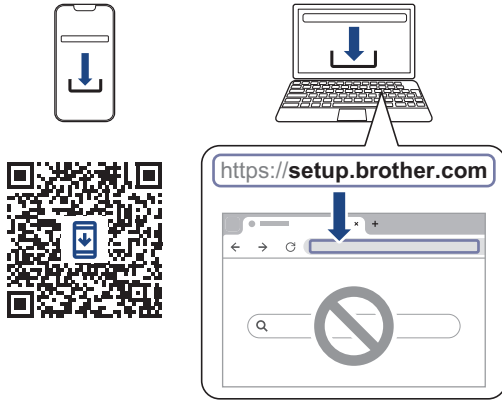
## 12 Confirme que haya finalizado la configuración del equipo



Siga las instrucciones que se muestran en la pantalla LCD, si corresponde, y confirme que haya finalizado la configuración del equipo.

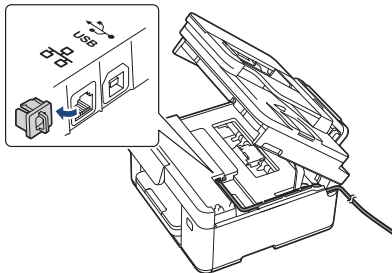
## 13 Conecte su computadora o dispositivo móvil a su equipo (si es necesario)

Vaya a [setup.brother.com](https://setup.brother.com) y descargue la app o el software.



### NOTA

Para establecer una conexión USB o una conexión de red cableada, busque el puerto correcto (según el cable que use) dentro del equipo, como se muestra en la imagen.



## Configuración finalizada

Ahora está todo listo para imprimir o escanear desde el equipo.

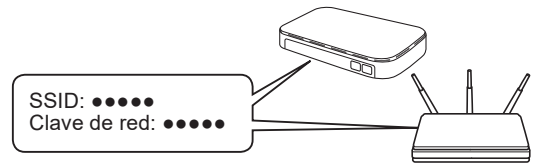
### Aviso importante para la seguridad de la red:

La contraseña predeterminada para gestionar la configuración de este equipo se encuentra en la parte posterior del equipo y está señalada con la leyenda "Pwd". Se recomienda cambiar la contraseña predeterminada de inmediato para proteger el equipo frente al acceso no autorizado.

Continúe en la siguiente columna

## 14 Configuración inalámbrica manual

Si la configuración inalámbrica no funciona, intente configurar la conexión manualmente.



Encuentre el SSID (nombre de red) y la clave de red (contraseña) en su enrutador/punto de acceso inalámbrico.

Si no puede hallar esta información, comuníquese con su administrador de red o con el fabricante del enrutador/punto de acceso inalámbrico.



1. Diríjase a su equipo y pulse > [Buscar red Wi-Fi] > [Sí].
2. Seleccione el SSID (nombre de red) de su enrutador/punto de acceso e introduzca la clave de red (contraseña).

Si la configuración inalámbrica es correcta, la pantalla LCD muestra [Conectada]. Vaya al paso 13 para descargar la app o el software.

Si sigue sin conseguirlo, vaya a [support.brother.com](https://support.brother.com) y consulte la sección de preguntas frecuentes y solución de problemas.

Para obtener más información sobre el equipo y las especificaciones del producto, consulte la *Guía del usuario online* en [support.brother.com/manuals](https://support.brother.com/manuals).