

IMPORTANT :
A LIRE AVANT UTILISATION.
Instructions d'installation pour Vista
et
Mise à jour du guide de référence rapide

Ces informations s'appliquent à la version 7.02 ou ultérieure.

■ Utilisateurs de Windows® Vista

Les utilisateurs de Windows® Vista doivent effectuer l'installation conformément aux informations suivantes indiquées à la section « Etape 1 : Installation du logiciel ». En outre, lors de la mise à jour du logiciel, ils doivent exécuter la procédure décrite à la section « Vérification de la dernière version du programme » à la page 4 de ce supplément.

■ Utilisateurs de Windows® 2000/XP

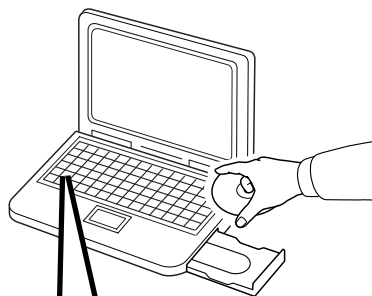
Les utilisateurs de Windows® 2000/XP doivent effectuer l'installation en respectant la procédure décrite dans le guide de référence rapide.

Toutefois, la procédure décrite à la section « Etape 2 : Installation du pilote du module d'écriture de carte » du guide de référence rapide est inutile (le pilote du module d'écriture de carte est installé automatiquement lors de la procédure décrite à la section « Etape 1 : Installation du logiciel »).

La procédure suivante doit être exécutée par un utilisateur disposant des privilèges administrateur. Sinon, le mot de passe de l'administrateur peut vous être demandé lors de la procédure. Entrez le mot de passe pour continuer la procédure.

Etape 1 : Installation du logiciel

Cette section décrit comment installer le logiciel d'application.

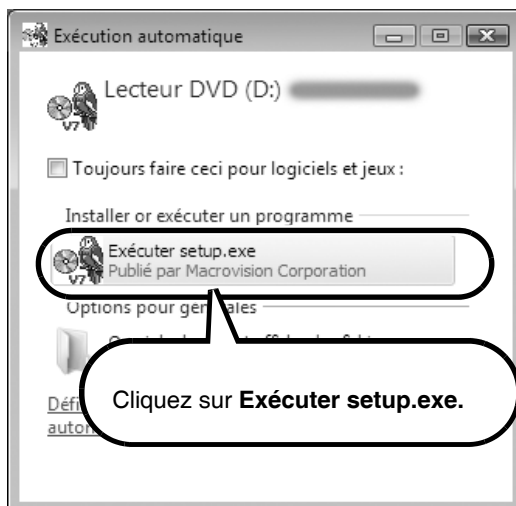


Insérez le CD-ROM fourni dans le lecteur de l'ordinateur.

! Remarque :

- Si l'installation est interrompue ou non exécutée comme indiqué, le logiciel ne sera pas installé correctement.
- Avant d'allumer l'ordinateur, veuillez **DECONNECTER** le module d'écriture de carte USB.

→ La boîte de dialogue **Exécution automatique** s'affiche automatiquement après un court laps de temps.



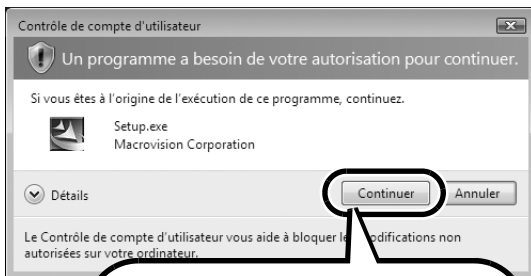


Mémo :

Si la boîte de dialogue Exécution automatique ne s'affiche pas :

- 1) Cliquez sur le bouton **Démarrer**.
- 2) Cliquez sur **Tous les programmes** → **Accessoires** → **Exécuter**.
 - ◆ La boîte de dialogue **Exécuter** s'affiche.
- 3) Entrez la totalité du chemin d'accès au programme d'installation, puis cliquez sur **OK** pour démarrer le programme d'installation.
Par exemple : `D:\setup.exe` (où « D: » est le nom du lecteur de CD/DVD)

→ La boîte de dialogue **Contrôle de compte d'utilisateur** s'affiche.



Cliquez sur **Continuer**.

→ La boîte de dialogue **Choisissez la langue d'installation** s'affiche automatiquement après un court laps de temps.



Sélectionnez la **langue souhaitée**, puis cliquez sur **OK**.

→ L'Assistant InstallShield Wizard démarre et la première boîte de dialogue s'affiche.

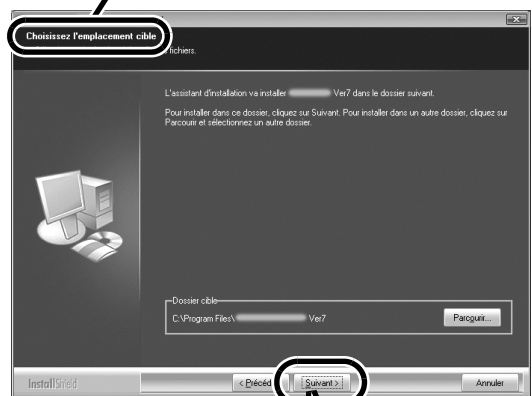
Bienvenue dans l'InstallShield Wizard de



Cliquez sur **Suivant** pour poursuivre l'installation.

→ Une boîte de dialogue vous permettant de sélectionner le dossier dans lequel le logiciel doit être installé s'affiche.

Choisissez l'emplacement cible



Cliquez sur **Suivant** pour installer l'application dans le dossier par défaut.

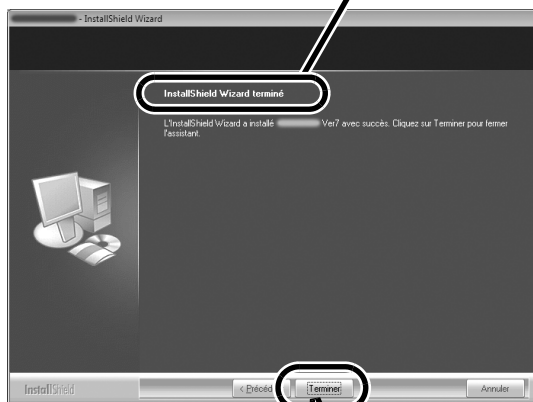
 **Mémo :**

Pour installer l'application dans un autre dossier :

- 1) Cliquez sur **Parcourir**.
- 2) Dans la boîte de dialogue **Choisir un dossier** qui s'affiche, sélectionnez le lecteur et le dossier (si nécessaire, entrez le nom d'un nouveau dossier).
- 3) Cliquez sur **OK**.
 - ◆ La boîte de dialogue **Choisissez l'emplacement cible** de l'Assistant InstallShield Wizard indique le dossier sélectionné.
- 4) Cliquez sur **Suivant** pour installer l'application dans le dossier sélectionné.
 - Pour retourner à l'étape précédente, cliquez sur **Précédent**.
 - Pour quitter l'installation, cliquez sur **Annuler**.

→ Une fois l'installation terminée, la boîte de dialogue suivante s'affiche.

InstallShield Wizard terminé



Cliquez sur **Terminer** pour terminer l'installation du logiciel.

 **Remarque :**

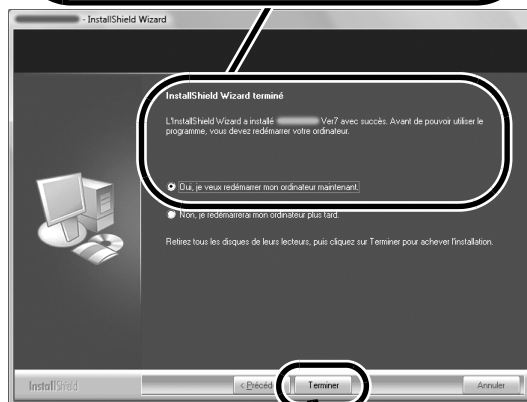
Cette procédure permet également d'installer automatiquement le pilote du module d'écriture de carte. A ce stade, le module d'écriture de carte peut être connecté à votre ordinateur. Vérifiez que chaque application démarre correctement.

 **Mémo :**

Si la boîte de dialogue suivante s'affiche, il est nécessaire de redémarrer l'ordinateur.

InstallShield Wizard terminé

Oui, je veux redémarrer mon ordinateur maintenant.



Cliquez sur **Terminer** pour redémarrer l'ordinateur et terminer l'installation du logiciel.

Vérification de la dernière version du programme

Le logiciel est vérifié pour déterminer s'il s'agit de la dernière version.

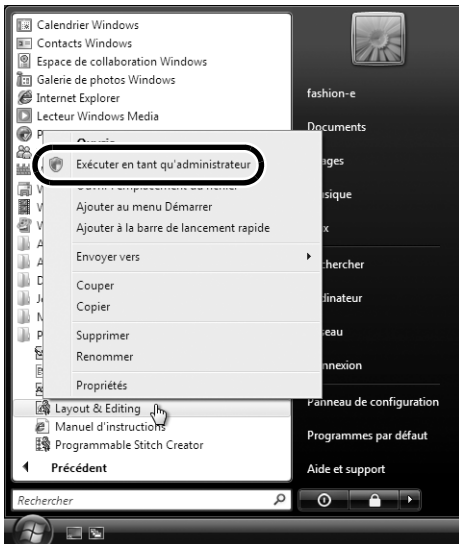
*Pour plus de détails sur la « Recherche de mises à jour », consultez le guide de référence rapide.

■ OPERATION PREALABLE

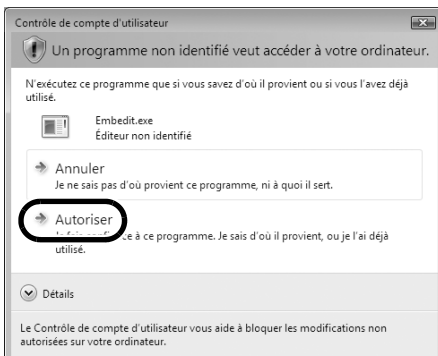
Respectez la procédure ci-dessous pour lancer Layout & Editing.

A partir du bouton **Démarrer**, effectuez les étapes nécessaires pour sélectionner **Layout & Editing**.

Cliquez avec le bouton droit sur **Layout & Editing** dans le menu pour afficher le menu contextuel suivant, puis cliquez sur **Exécuter en tant qu'administrateur**.

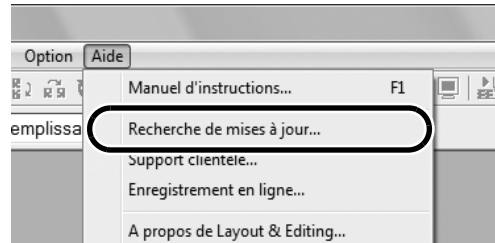


Lorsque la boîte de dialogue **Contrôle de compte d'utilisateur** s'affiche, cliquez sur **Autoriser**.

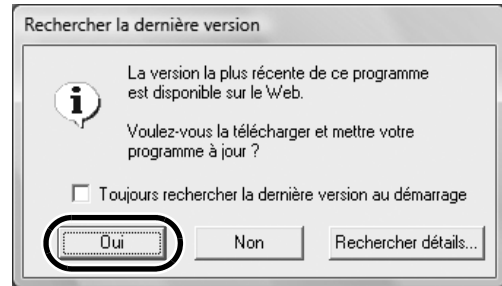


■ RECHERCHE DE MISES A JOUR

Cliquez sur **Aide** dans Layout & Editing, puis sur **Recherche de mises à jour**.



Si le message indiqué ci-après s'affiche, la dernière version du logiciel n'est pas utilisée. Cliquez sur **Oui**, puis téléchargez la dernière version du logiciel à partir du site Web.



■ OPERATION POSTERIEURE

Une fois le téléchargement terminé, quittez Layout & Editing (et toutes les applications version 7). Puis, lancez de nouveau Layout & Editing en cliquant avec le bouton droit sur **Layout & Editing** dans le menu, puis en cliquant sur **Exécuter en tant qu'administrateur** comme décrit sous la section « OPERATION PREALABLE » dans la colonne de gauche.

La procédure de mise à jour est alors terminée.