

brother®

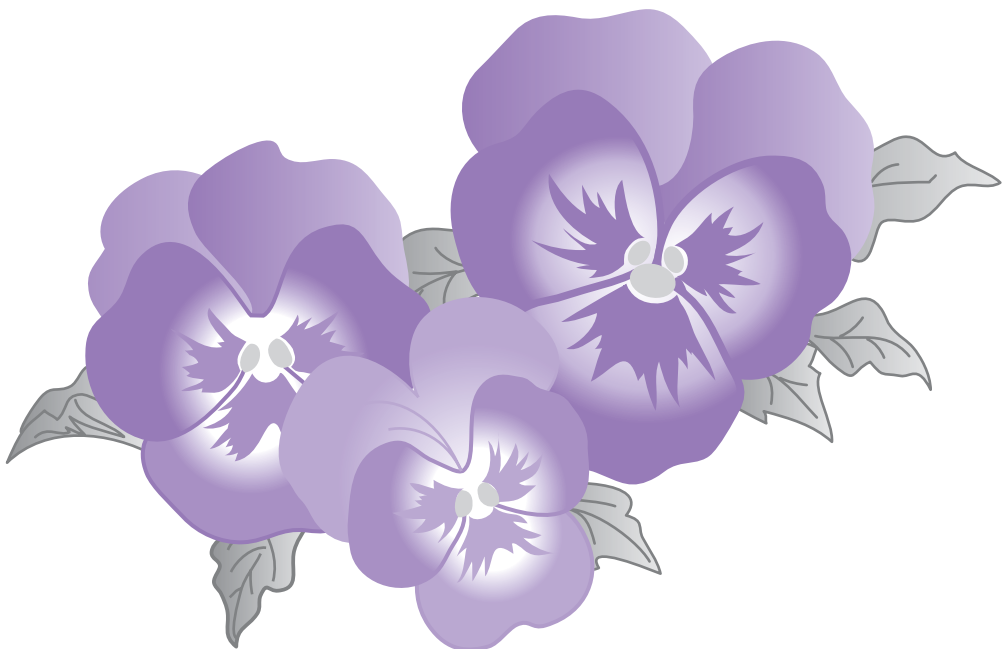


PE-DESIGN

Программа создания рисунков вышивания PE-Design *Ver.*

7

Краткий справочник



ВАЖНАЯ ИНФОРМАЦИЯ: СООТВЕТСТВИЕ СТАНДАРТАМ

Декларация о соответствии требованиям Федеральной комиссии США по связи (FCC) (Только для США)

Ответственная сторона: Brother International Corporation
100 Somerset Corporate Boulevard
Bridgewater, NJ 08807-0911 USA

заявляет, что продукт

Наименование продукта: USB-модуль записи Brother
Номер модели: PE-DESIGN

отвечает требованиям стандарта FCC, часть 15. Эксплуатация ограничена двумя следующими условиями: (1) данное устройство не должно создавать серьезных помех, и (2) данное устройство должно выдерживать любые помехи, включая те, которые могут привести к неправильной работе.

В ходе испытаний данного оборудования подтвердилось соответствие ограничениям для цифровых устройств класса В согласно части 15 стандарта FCC. Эти ограничения предназначены для обеспечения надлежащей защиты от серьезных помех в бытовых условиях. Данное оборудование генерирует, использует и способно излучать электромагнитную энергию радиочастотного диапазона и, если оно установлено и используется не в соответствии с инструкциями, может вызывать серьезные помехи для радиосвязи. При этом в случае конкретной установки нет гарантии, что помехи не возникнут. Если оборудование действительно создает серьезные помехи приему радио- и телесигнала (это можно определить путем выключения/включения этого оборудования), пользователю рекомендуется принять следующие меры:

- Переориентируйте или переместите приемную антенну.
- Увеличьте расстояние между оборудованием и приемником.
- Обратитесь за помощью к дилеру или опытному радио-/телемастеру.
- Внесение в конструкцию устройства любых изменений, не одобренных явно изготовителем или дилером, может аннулировать право пользователя на эксплуатацию данного оборудования.

Декларация о соответствии требованиям Министерства связи Канады (Только для Канады)

Данное цифровое устройство не превышает ограничений по уровню излучения радиопомех для цифровой аппаратуры класса В, предусмотренных стандартом ICES-003 "Цифровая аппаратура" Министерства связи.

Радиопомехи (Кроме США и Канады)

Данное устройство отвечает требованиям стандарта EN55022 (документ 22 Международного специального комитета по радиопомехам) / класс В.

Поздравляем с приобретением изделия компании Brother!

Благодарим за выбор нашей продукции. Для оптимального использования возможностей данного устройства и его безотказной и правильной работы внимательно изучите этот Краткий справочник. Храните его вместе с гарантийным талоном в надежном месте.

Перед использованием данного устройства изучите этот раздел

Создание красивых рисунков вышивания

- Данная система позволяет создавать самые разнообразные рисунки вышивания с помощью широкого набора атрибутов вышивания (толщина нити, шаг строчки и т.д.). Однако конечный результат зависит от конкретной модели швейной машины. Перед началом вышивания на материале рекомендуется выполнить пробную вышивку на куске ткани.

Обеспечение безотказной работы

- Не допускайте попадания иглы, куска проволоки или иных металлических предметов в устройство или в кард-ридер.
- Не ставьте на устройство никакие предметы.

Обеспечение длительного срока службы

- Храните устройство в сухом и темном месте. Не оставляйте устройство рядом с нагревателем, горячим утюгом или иными источниками тепла.
- Не проливайте воду или иные жидкости на устройство или на карты.
- Не роняйте устройство и не допускайте ударов по нему.

Ремонт и настройка

- В случае неисправности или необходимости настройки обращайтесь в ближайший сервисный центр.

Примечание

Данный Краткий справочник и Руководство пользователя не содержат инструкций по работе на компьютере под управлением операционной системы Windows®. Такие инструкции см. в соответствующих руководствах к Windows®.

Авторские права

Windows® является зарегистрированной торговой маркой корпорации Майкрософт. Прочие наименования продуктов, упомянутые в Руководстве пользователя и Кратком справочнике, могут быть торговыми марками или зарегистрированными торговыми марками соответствующих компаний и признаются как таковые в данной документации.

Важно!

Применение данного устройства для несанкционированного копирования материалов с вышивальных карт, газет или журналов для коммерческого использования является нарушением авторских прав и преследуется по закону.

Внимание!

Входящее в комплект поставки данного продукта программное обеспечение (ПО) защищено законодательством об охране авторских прав. Использование или копирование этого ПО разрешается только в соответствии с нормами этого законодательства.

**Дополнительные сведения о продукте и пакеты обновлений можно
найти на нашем веб-сайте:**

<http://www.brother.com/> или <http://solutions.brother.com/>

Содержание

Краткий справочник

Перед началом работы.....	4
Функциональные возможности.....	4
Схема основных операций.....	9
Введение.....	10
Установка ПО (Прочтите перед установкой!).....	12
Как пользоваться этим Кратким справочником.....	23
Работа с Руководством пользователя.....	23
Типы вышивания.....	28
Подготовка к работе.....	30
Запуск приложений и выход из них.....	30
Описание программных окон и инструментов.....	31
Автоматическое преобразование изображения в композицию вышивания (функция "Автовышивка").....	36
Поиск и устранение ошибок.....	46

Руководство пользователя (в электронном виде)

После установки программного обеспечения Руководство пользователя можно открыть через окно приложения. В этом руководстве описаны операции, выполняемые с помощью этой программы, и различные функции программы. В строке меню нажмите **Справка** и выберите **Руководство пользователя**.

Основные операции

Запуск приложений и выход из них

Описание окон и инструментов

Автоматическое преобразование изображения в композицию вышивания (функция "Автовышивка")

Автоматическое преобразование изображения в композицию вышивания (функция "Крестовидная строчка")

Автоматическое преобразование фотографии в композицию вышивания

Ручное создание рисунков вышивания из изображений

Обработка рисунков вышивания

Управление композициями вышивания

Ввод монограмм

Создание аппликаций

Дополнительные операции

Автоматическое преобразование изображения в композицию вышивания (программа Layout & Editing, мастер преобразования изображения в строчку)

Обработка композиций вышивания (программа Layout & Editing)

Ручное создание рисунков вышивания из изображений (программа Design Center)

Создание произвольного шрифта (программа Font Creator)

Создание произвольных рисунков строчки (программа Programmable Stitch Creator)

Вывод списков файлов композиций вышивания и управление ими (программа Design Database)

Меню / Инструменты

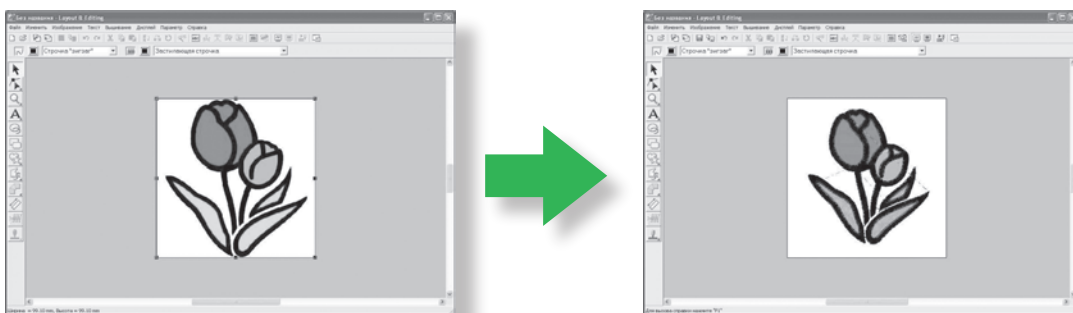
Алфавитный указатель

Функциональные возможности

Назначение этой программы

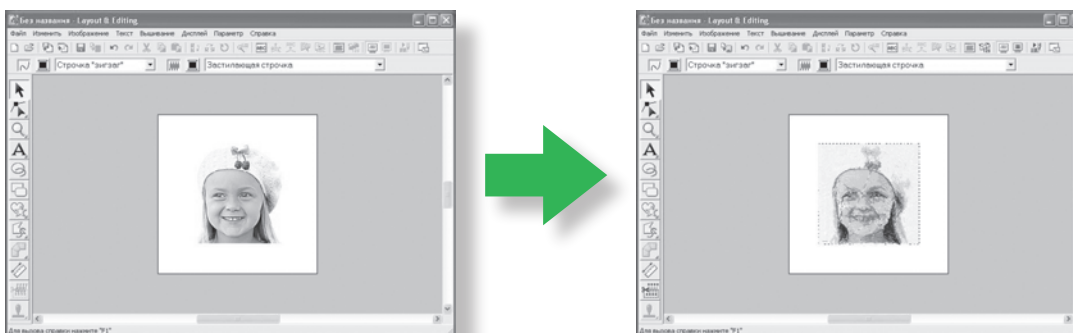
Эта программа содержит средства оцифровки и редактирования, предоставляющие свободу творчества для создания оригинальной вышивки. Она позволяет быстро и легко преобразовывать иллюстрации, фотографии и надписи в оригинальные композиции вышивания.

Автоматическое создание рисунка вышивания из изображения



См. раздел "Автоматическое преобразование изображения в композицию вышивания (функция "Автовышивка")" в Руководстве пользователя.

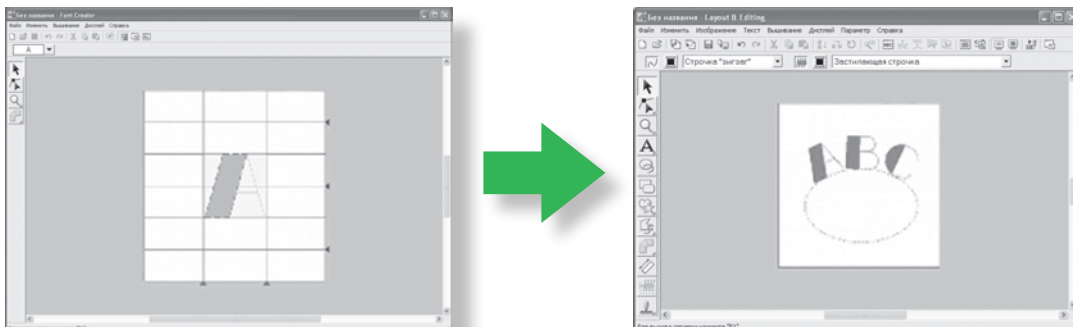
Автоматическое создание рисунка вышивания из фотографии



См. раздел "Автоматическое преобразование фотографии в композицию вышивания (функция "Фотовышивка")" в Руководстве пользователя.

Удобное создание произвольного шрифта

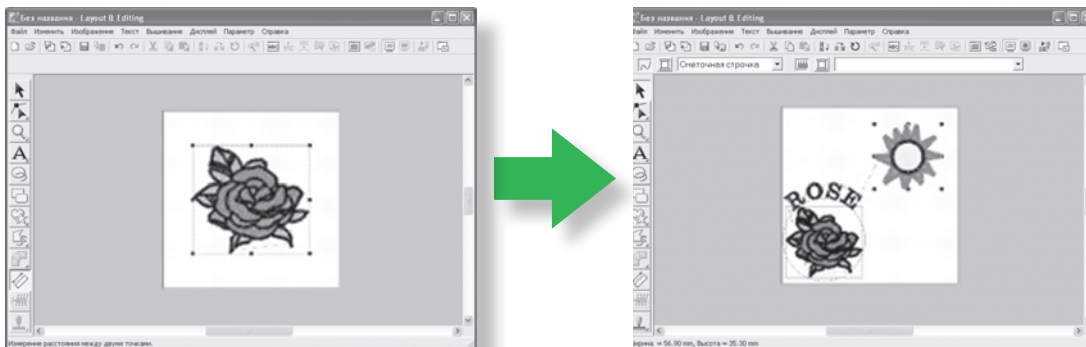
Произвольные шрифты создаются с помощью программы Font Creator. Эти шрифты можно вызывать для использования в программе Layout & Editing.



См. раздел "Ручное создание произвольного шрифта (программа Font Creator)" в Руководстве пользователя.

Увлекательное создание рисунков вышивания в ручном режиме

При этом можно комбинировать рисунки вышивания или добавлять к ним разные фигуры и текст. Кроме того, можно создавать множество самых разнообразных рисунков вышивания, варьируя строчки различного типа.



См. раздел "Обработка рисунков вышивания (программа Layout & Editing)" в Руководстве пользователя.

Новые возможности Версии 7

■ Функции создания строчек

- Добавлен тип вышивания линии "Тройная строчка".
- Добавлен тип вышивания области "Строчка с произвольным шагом" (фактурная строчка).
- Новые возможности вышивания с подкладкой:
 - к параметрам вышивания области добавлен новый тип вышивания с подкладкой;
 - для вышивания строчкой "зигзаг", имитации ручной вышивки и вышивания текста можно задать параметр вышивания с подкладкой.
- Для имитации ручной вышивки можно выбрать орнаментную строчку.
- Для вышивания области можно выбрать окантовочную строчку.
- К параметрам вышивания линий добавлены варианты оформления углов строчкой "зигзаг":
 - 2 вида острых углов.
- Дополнительные настройки размеров и интервала орнамента:
 - возможно изменение вертикального и горизонтального интервала;
 - возможно изменение размеров орнамента до 100 x 100 мм.

■ Функции редактирования и пользовательский интерфейс

- Автоповтор с использованием клавиш навигации.
- Возможно сохранение персональной настройки параметров вышивания.

Программа Layout & Editing:

- Новые созданные произвольные шрифты можно использовать в программе Layout & Editing (с помощью программы Font Creator).
- Новые шрифты для мелкого текста (минимальный размер шрифта 3,0 мм).
- Для вышивания букв возможен ввод 2-байтовых символов шрифта True Type (для японского, китайского, корейского и других восточных языков).
- Добавлены новые декоративные рамки в функции вышивания монограмм. Все встроенные шрифты, шрифты True Type и произвольные шрифты из Font Creator теперь можно использовать с функцией вышивания монограмм.
- Можно изменять текст перетаскиванием с помощью курсора мыши. Перетаскивая отдельные символы, можно изменять межбуквенный интервал и размер, выполнять поворот и вертикальное смещение.
- Функция "Автовышивка" позволяет создавать криволинейные контуры
- Улучшенные функции редактирования криволинейных контуров.
- В левую панель элементов добавлен инструмент создания геометрических фигур с 24 стандартными фигурами.
- Добавлены шесть дополнительных форматов для импорта и экспорта файлов. Теперь поддерживаются следующие форматы:
.pec, .pes, .dst, .exp, .pcs, .hus, .vip, .shv, .jef, .sew, .csd, .xxx и .phc
(.pec и .phc – только для импорта).
- Дополнительные уровни обесцвечивания при просмотре изображения.
- Имеется возможность перетаскивания клипарта, PES-файлов и файлов формата строчки в программу Layout & Editing.

- Усовершенствована функция "Фотовышивка":
 - упрощен процесс создания файла вышивки из фотографии;
 - повышена скорость обработки и расширена цветовая гамма.

Программа Design Center:

- Функция "Контур" для выбора контура изображения в диалоговом окне "В штриховое изображение".
- На этапе "Обработка рисунка" появилась возможность соединять/разрывать линии.
- На этапе "Настройка вышивания" появилась возможность изменять цвет отдельных частей контура.
- Новая кнопка для удобного экспорта композиции из этапа "Настройка вышивания" в программу Layout & Editing.
- Возможность до 20 раз отменять/повторять выполненные действия.
- Возможность отображения в окне "Общий вид рисунка" шаблона на этапе "Обработка рисунка" и исходного изображения на этапе "Настройка вышивания".

Программа Design Database

- Возможность перетаскивания композиции из программы Design Database в программу Layout & Editing.
- Возможность записи из программы Design Database на оригинальную карту.
- При выводе CSV-файлов и печати окно "Свойства" позволяет выводить коды нитей.

■ Общие изменения

- Добавлена новая программа Font Creator для создания произвольных шрифтов.
- Автоматическая проверка наличия пакетов обновлений и их установка.
- Дополнительные файлы образцов для изображений и рисунков вышивания.

Программы, входящие в пакет ПО

Данный пакет ПО содержит пять программ.

■ Layout & Editing

Программа Layout & Editing предназначена для автоматического создания рисунков вышивания из изображений и позволяет комбинировать изображения и текст для создания композиций вышивания, которые можно записать на оригинальную карту. Изображения могут быть результатом сканирования печатных изображений или созданными в приложениях типа Paint®.

После составления разных частей рисунка вышивания можно использовать функции размещения для настройки их взаимного расположения, ориентации и масштаба.

Закончив работу с композицией вышивания, ее можно сохранить и записать на оригинальную карту.

Затем эту карту можно вставить в вышивальную машину для последующего вышивания композиции.

■ Design Center

Приложение Design Center предназначено для ручного создания рисунков вышивания из изображений в четыре этапа. Изображения могут быть отсканированными копиями печатных изображений или созданными в приложениях типа Paint®. Программа Design Center автоматически распознает контуры изображения и заменяет их ломаными линиями, которые можно редактировать и которым можно назначать различные параметры вышивания.

• Четыре этапа работы в программе Design Center

Этап "Исходное изображение":

Откройте файл изображения и выберите один или несколько цветов, которые будут использоваться программой для прорисовки контуров.

Этап "Штриховое изображение":

Исходное цветное изображение заменяется на черно-белое (цвета, выбранные на этапе "Исходное изображение", становятся черными, а остальные – белыми).

Это изображение можно редактировать карандашами различной толщины. (Работу в программе Design Center можно начать и с этого этапа, нарисовав черно-белое изображение вручную.)

Когда изображение готово, приступайте к автоматическому соединению линий.

Этап "Обработка рисунка":

Черно-белое изображение заменяется на набор контуров, выполненных из редактируемых ломаных линий. Изменять эти ломаные линии можно путем перемещения, вставки или удаления опорных точек.

Этап "Настройка вышивания":

На этом последнем этапе параметры вышивания (цвет нити и тип вышивания) применяются к контурам и внутренним областям рисунка.

На любом этапе можно сохранить данные, чтобы продолжить работу позднее.

Промежуточное сохранение работы на каждом этапе поможет в том случае, если потребуется отменить изменения и восстановить исходный рисунок.

Дойдя до этапа "Настройка вышивания", можно импортировать изображение в программу Layout & Editing, где его можно перемещать и масштабировать как отдельный рисунок.

■ Программа Programmable Stitch Creator

Программа Programmable Stitch Creator позволяет создавать, редактировать и сохранять рисунки строчек заполнения/отпечатка и орнамента, которые в виде программируемой застилающей строчки, орнаментной строчки или отпечатка применяются к внутренним областям рисунков вышивания в программах Design Center и Layout & Editing.

■ Программа Font Creator

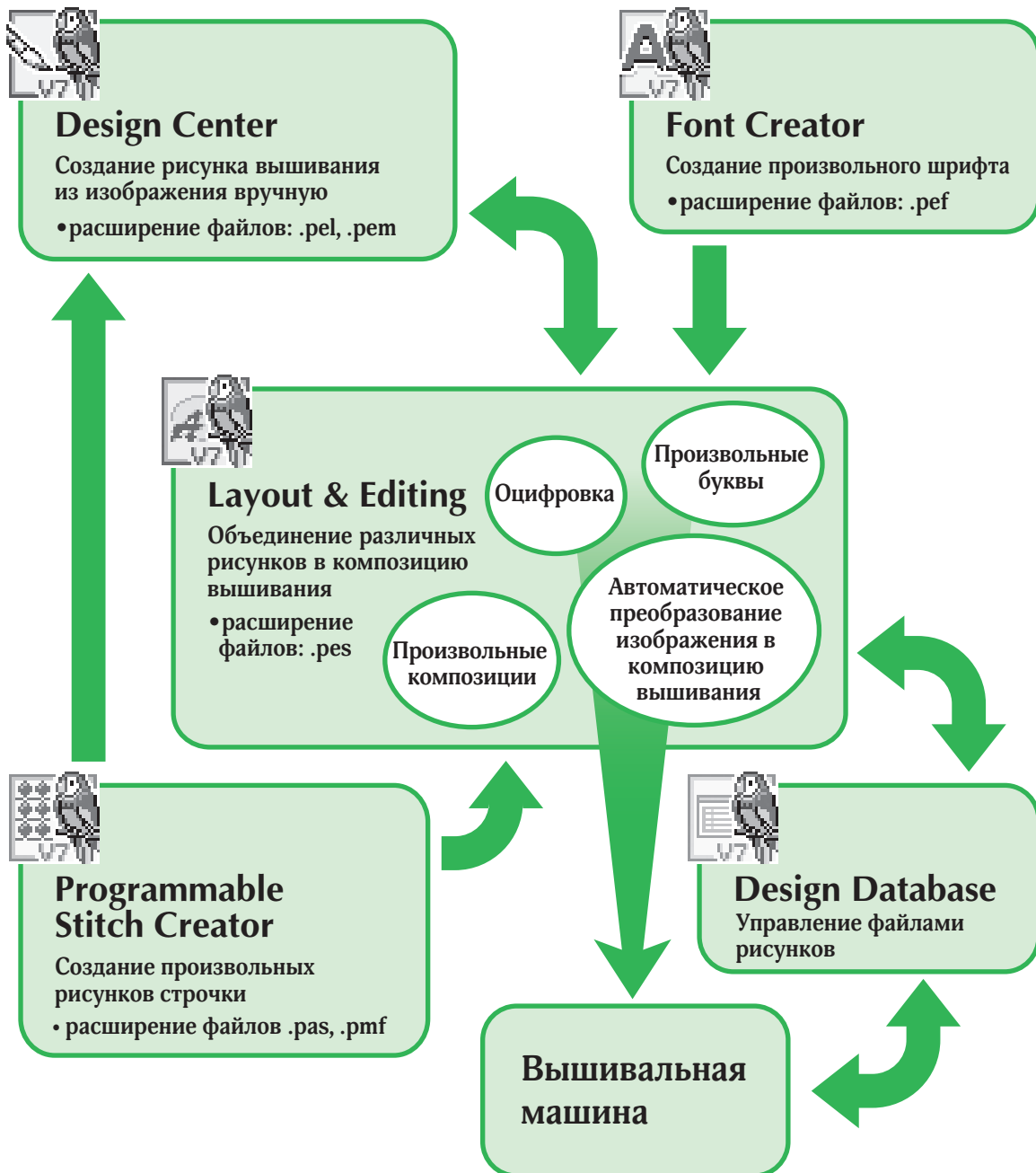
Программа Font Creator позволяет создавать, редактировать и сохранять рисунки шрифта, которые можно использовать в программе Layout & Editing.

■ Программа Design Database

Программа Design Database обеспечивает удобный поиск и просмотр файлов композиций вышивания, которые можно открывать в программе Layout & Editing или импортировать в эту программу. Из программы Design Database можно преобразовать файлы в другие форматы (.dst, .exp, .pcs, .hus, .vip, .shv, .jef, .sew, .csd, и .xxx), распечатать композиции вышивания или выложить их изображения в виде HTML-файла в выбранную папку. Параметры вышивания для композиций в выбранной папке можно сохранить как CSV-файл для использования в других приложениях баз данных.

Кроме того, эти композиции вышивания можно записать на оригинальные карты.

Схема основных операций



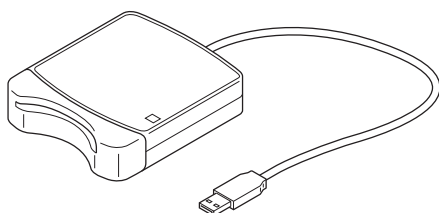
Введение

Комплект поставки

Убедитесь в наличии следующих элементов. В случае отсутствия или повреждения какого-либо из них обратитесь к официальному дилеру или в сервисный центр Brother.

Версия 7 (полная):

USB-модуль записи на карту



Компакт-диск



Содержит программное обеспечение, Руководство пользователя в форматах HTML и PDF.

Оригинальная карта



Краткий справочник



Шаблоны



Версия 7 (пакет обновления для версии 5 или 6):

Компакт-диск



Содержит программное обеспечение, Руководство пользователя в форматах HTML и PDF.

Краткий справочник



Шаблоны



ПРИМЕЧАНИЕ:

- USB-модуль записи на карту и оригинальная карта не входят в комплект поставки для обновления версии 5 или 6.

Дополнительные компоненты

Оригинальная карта



! ПРИМЕЧАНИЕ:

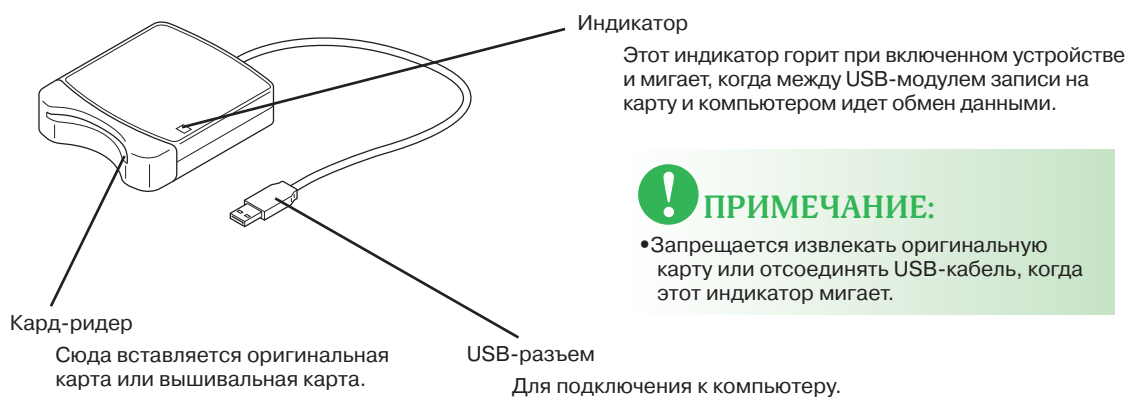
- С данным USB-модулем записи на карту можно использовать только оригинальную карту из комплекта поставки или дополнительные оригинальные карты такого же типа.



Напоминание:

- Дополнительные пустые оригинальные карты можно приобрести у авторизованного дилера.

Устройство



Напоминание:

- Поскольку питание на USB-модуль записи на карту подается через USB-соединение с компьютером, отдельный кабель или выключатель питания не требуется.
- Не подвергайте оригинальные карты воздействию высокой влажности, прямых солнечных лучей и статического электричества, а также резким ударам. Кроме того, эти карты нельзя сгибать.

Установка ПО (Прочтите перед установкой!)

Прочтите перед установкой

- Перед началом установки убедитесь, что компьютер соответствует системным требованиям.
- Чтобы установить программное обеспечение, следует войти в систему под учетной записью с правами администратора. Подробнее о входе в систему под учетной записью с правами администратора см. руководство к Windows.
- Процедура установки описана для Windows® XP. Эта процедура и диалоговые окна для других операционных систем могут несколько отличаться.
- Если установка отменяется до ее завершения или выполняется не так, как описано, программное обеспечение не установится правильно.
- Не извлекайте компакт-диск из дисковода компьютера во время установки. Вынимать компакт-диск следует только после завершения установки.
- Перед включением компьютера обязательно отсоедините USB-модуль записи на карту.
- Для обновления USB-модуля записи на карту требуется подключение к Интернету. Если подключиться к Интернету невозможно, обратитесь к авторизованному дилеру или в сервисный центр Brother.
- При обновлении версии 5.02 или выше пропустите ШАГ 2 и перейдите к ШАГУ 3.
- Если USB-модуль записи на карту не обновлен, то использовать его и программное обеспечение можно только ограниченное количество раз. Для обновления USB-модуля записи на карту обязательно выполните ШАГ 3 (см. с. 19).




Процедура установки

Процедура установки полной версии ПО отличается от процедуры установки обновлений. Варианты процедуры установки перечислены ниже.

■ Установка версии 7.0 (полная версия)

- [ШАГ 1] Установка пакета программ  с. 13
- [ШАГ 2] Установка драйвера для модуля записи на карту  с. 16

■ Обновление версии 5.0 или 5.01

- [ШАГ 1] Установка пакета программ  с. 13
- [ШАГ 2] Установка драйвера для модуля записи на карту  с. 16
- [ШАГ 3] Обновление USB-модуля записи на карту  с. 19

■ Обновление версии 5.02 или выше

- [ШАГ 1] Установка пакета программ  с. 13



Напоминание:

- При обновлении версии 5.02 или выше ШАГ 2 не выполняется.

- [ШАГ 3] Обновление USB-модуля записи на карту  с. 19

Системные требования

Перед установкой ПО на компьютер убедитесь, что он отвечает следующим минимальным требованиям.

Компьютер	IBM-PC или совместимый компьютер
Операционная система	Windows® 2000, XP
Процессор	Pentium III 800 МГц или выше
Память	128 МБ (рекомендуется 512 МБ или больше)
Свободное место на жестком диске	200 МБ
Монитор	SVGA (800 x 600), цвет 16 бит или выше
Порт	1 доступный USB-порт
Принтер	Любой графический принтер, поддерживаемый системой (если требуется печать изображений)
Дисковод для компакт-дисков	Требуется для установки



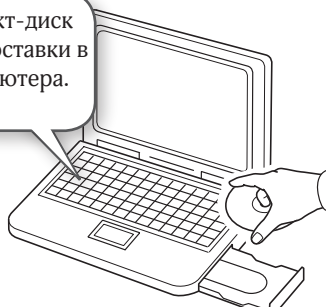
ПРИМЕЧАНИЕ:

- Питание на USB-модуль записи на карту подается через USB-соединение. Подключите этот модуль к USB-порту компьютера или к USB-хабу с автономным питанием, достаточным для работы модуля. Если модуль записи на карту подключен иным образом, он, возможно, не будет работать правильно.
- Данный продукт может работать неправильно с некоторыми компьютерами и платами расширения USB.

Шаг 1: Установка пакета программ

В этом разделе описан порядок установки приложений.

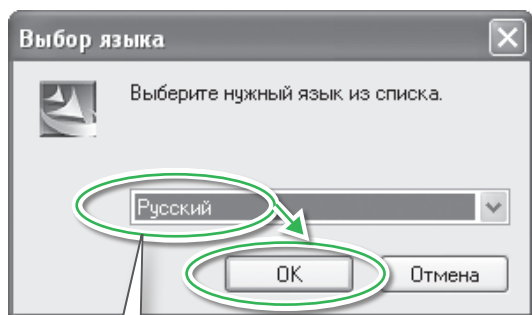
Вставьте компакт-диск из комплекта поставки в дисковод компьютера.



ПРИМЕЧАНИЕ:

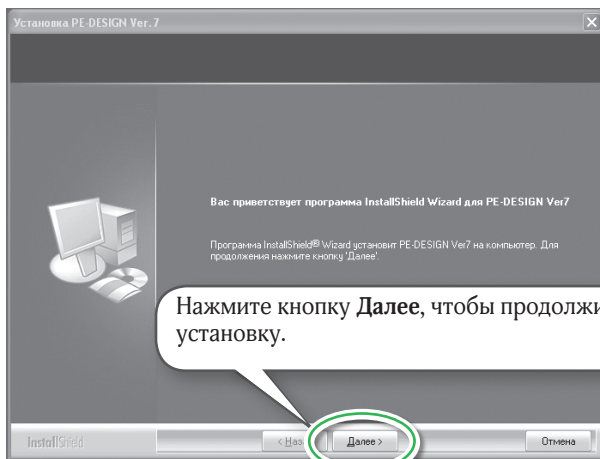
- Если установка прерывается или выполняется не так, как описано, программное обеспечение не установится правильно.
- Перед включением компьютера обязательно **ОТСОЕДИНИТЕ** USB-модуль записи на карту.
- Чтобы установить программное обеспечение, следует войти в систему под учетной записью с правами администратора.

→ Вскоре после этого автоматически открывается окно **Выбор языка установки.**



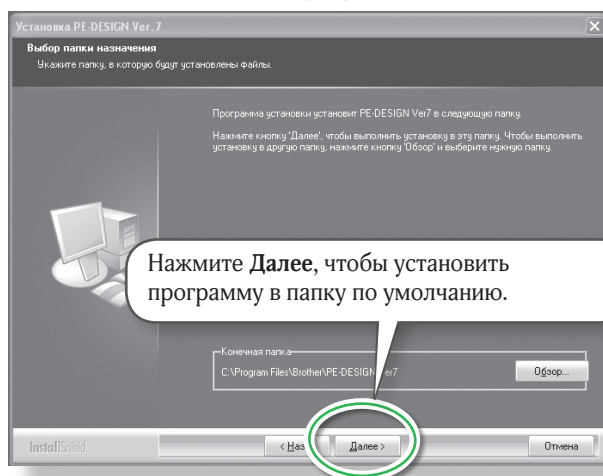
Выберите **нужный язык** и нажмите **ОК**.

→ Запускается мастер установки InstallShield, и открывается первое диалоговое окно.



Нажмите кнопку **Далее**, чтобы продолжить установку.

→ Открывается диалоговое окно, позволяющее выбрать папку для установки программ.



Нажмите **Далее**, чтобы установить программу в папку по умолчанию.



Напоминание:

- В следующей процедуре установки используются описания и диалоговые окна для Windows® XP. Эта процедура и диалоговые окна для других операционных систем могут несколько отличаться.



Напоминание:

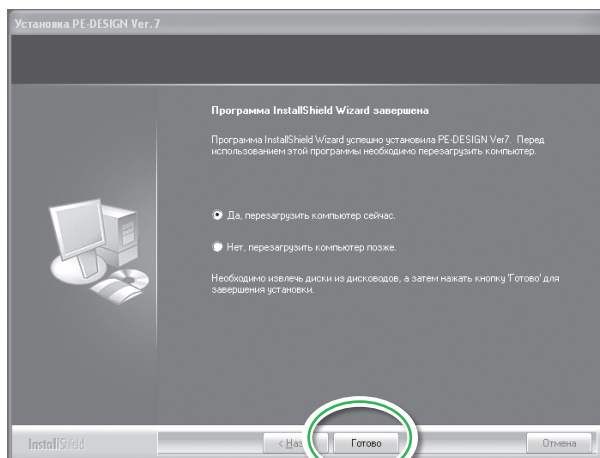
- Если установщик не запускается автоматически:
 1. Нажмите кнопку **Пуск**.
 2. Щелкните **Выполнить**.
→ Открывается диалоговое окно **Выполнить**.
 3. Введите полный путь к установщику и нажмите кнопку **ОК**, чтобы запустить установщик. Например: D:\setup.exe (где "D:" – это имя дискового для компакт-дисков)



Напоминание:

- Для установки приложений в другую папку:
 1. Нажмите **Обзор**.
 2. В открывшемся диалоговом окне **Выбор папки** выберите диск и папку. (При необходимости введите имя новой папки.)
 3. Нажмите **ОК**.
→ Диалоговое окно **Выбор места размещения** мастера установки показывает выбранную папку.
 4. Нажмите кнопку **Далее**, чтобы установить приложения в выбранную папку.
- Чтобы вернуться к предыдущему шагу, нажмите **Назад**.
- Чтобы прекратить установку, нажмите **Отмена**.

→ После завершения установки открывается следующее диалоговое окно с предложением перезапустить компьютер.



Нажмите кнопку **Готово**, чтобы перезапустить компьютер и завершить установку ПО.

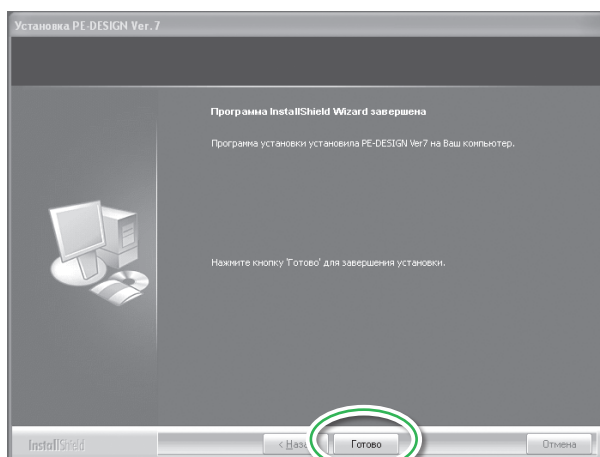
! ПРИМЕЧАНИЕ:

- Даже если установка завершена, не извлекайте компакт-диск из дисковода компьютера.



Напоминание:

- Если появляется следующее диалоговое окно, перезапускать компьютер не нужно.

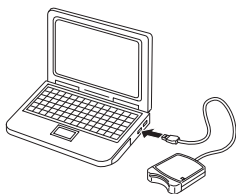


Нажмите кнопку **Готово**, чтобы завершить установку ПО.

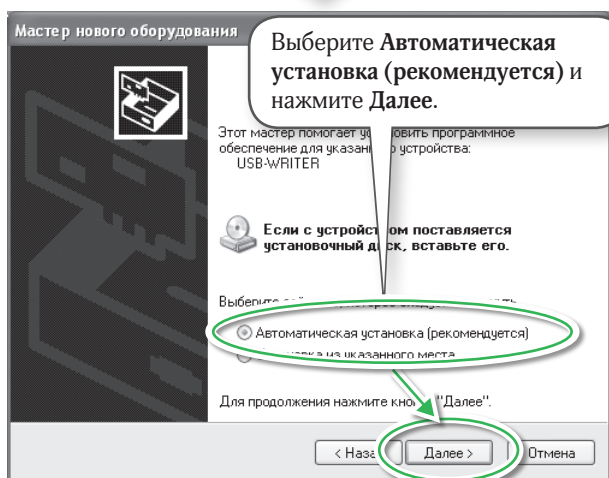
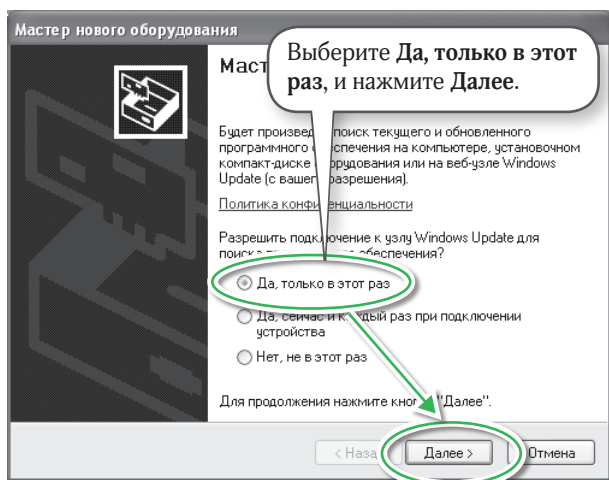
Шаг 2: Установка драйвера для модуля записи на карту

В этом разделе описан порядок установки драйвера для модуля записи на карту.

- 1 Подключите USB-кабель модуля к USB-порту компьютера.**
Убедитесь, что разъем кабеля вставлен полностью.



- 2 Установите драйвер для модуля записи на карту.**
■ Для Windows® XP с пакетом обновлений SP2 и с подключением к Интернету:



! ПРИМЕЧАНИЕ:

- Если обновляется версия 5.02 или выше, пропустите этот раздел и перейдите к действиям, описанным в разделе "[ШАГ 3] Обновление USB-модуля записи на карту" (с. 19).

Напоминание:

- Чтобы проверить наличие установленного пакета обновления SP2, нажмите Пуск, выберите Панель управления и дважды щелкните значок Система, чтобы открыть страницу свойств системы.

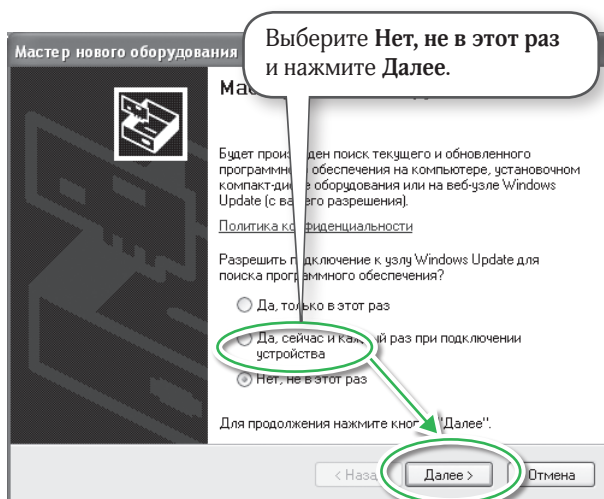
! ПРИМЕЧАНИЕ:

- В зависимости от компьютера данное диалоговое окно может не отображаться. Если оно не появляется, пропустите этот шаг и продолжите процедуру.

■ Для Windows® XP без пакета обновлений SP2 и с подключением к Интернету:

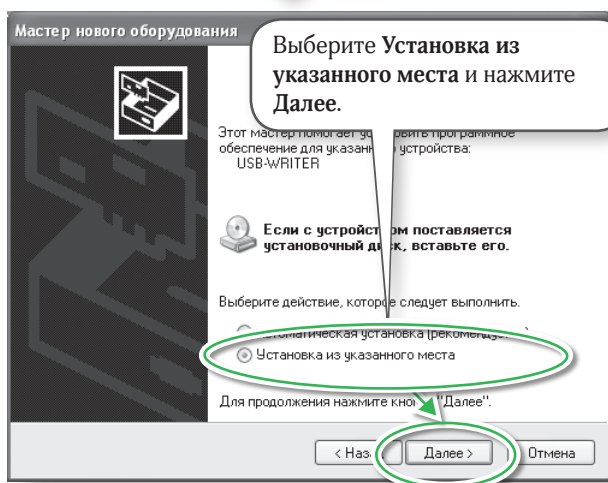
Установка драйвера выполняется автоматически (выполнять шаги 2 и 3 не нужно).

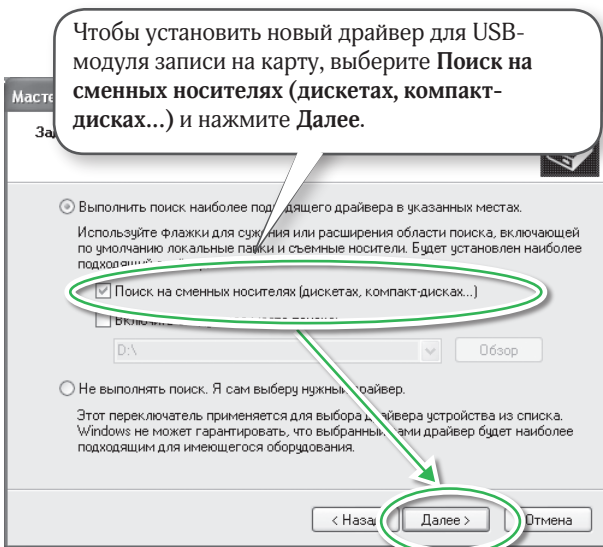
■ Для Windows® XP без подключения к Интернету:



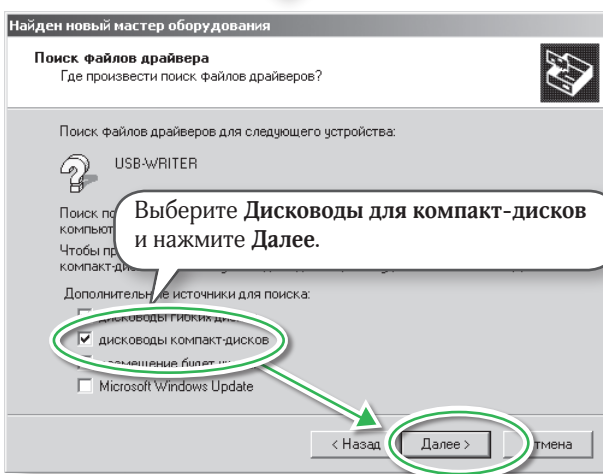
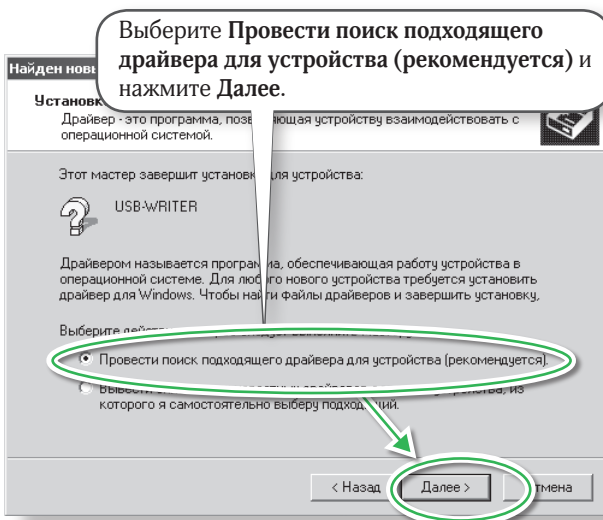
! ПРИМЕЧАНИЕ:

- В зависимости от компьютера данное диалоговое окно может не отображаться. Если оно не появляется, пропустите этот шаг и продолжите процедуру.





■ Для Windows® 2000:

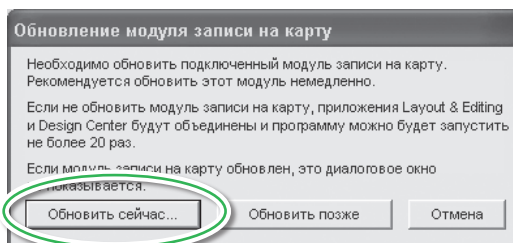


- 3 Чтобы установить драйвер, следуйте указаниям мастера поиска нового оборудования (или мастера добавления оборудования).
- 4 Извлеките компакт-диск из дисковода компьютера.

Шаг 3: Обновление USB-модуля записи на карту

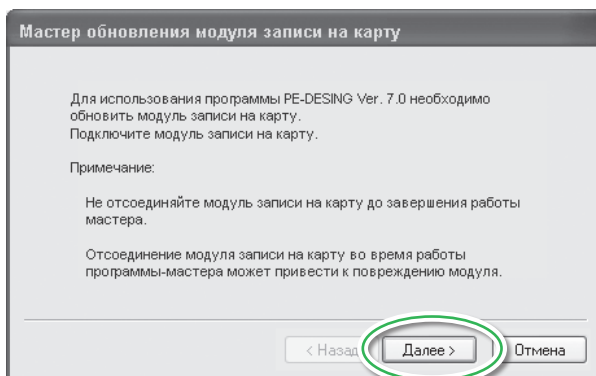
В этом разделе описан порядок обновления USB-модуля записи на карту до версии 7. В случае обновления версии 5 или 6 модуль записи нужно обязательно обновить. После установки версии 7 сразу выполните следующую процедуру, чтобы обновить модуль записи до версии 7.

- 1 Откройте программу Layout & Editing.



Чтобы начать обновление, нажмите **Обновить сейчас**.

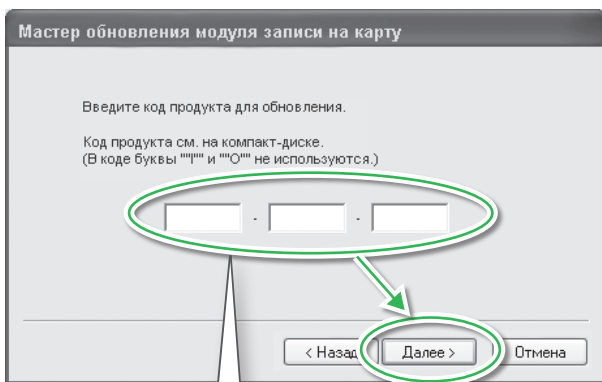
- Открывается следующее диалоговое окно.
- Запускается мастер обновления, и открывается первое диалоговое окно (см. ниже).



Нажмите **Далее**.

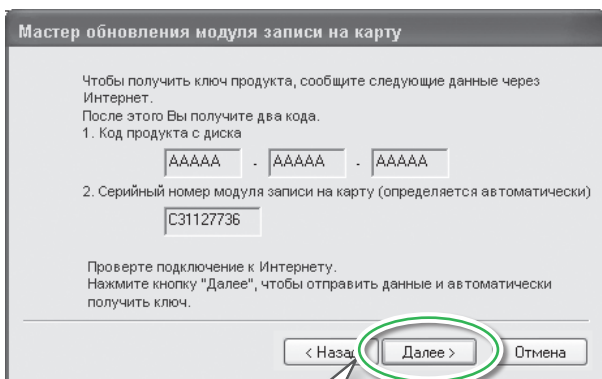
! ПРИМЕЧАНИЕ:

- Для обновления USB-модуля записи на карту потребуется подключение к Интернету. Если подключиться к Интернету невозможно, обратитесь к своему официальному дилеру или в сервисный центр Brother.



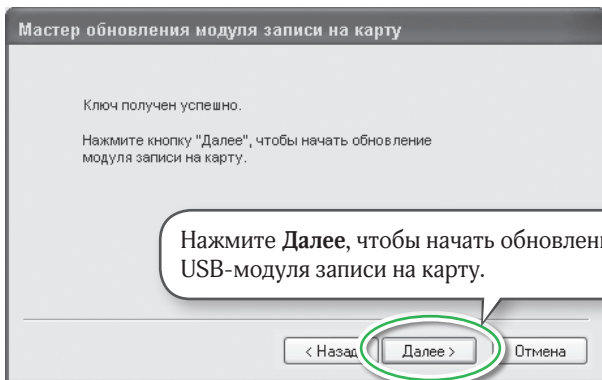
Введите 15-значный код продукта, указанный на коробке компакт-диска, и нажмите **Далее**.

→ Отображаются введенный код продукта и серийный номер, автоматически полученный от USB-модуля записи на карту.



Нажмите **Далее**, чтобы получить доступ к нашему серверу через Интернет и получить ключ обновления.

→ Если ключ обновления успешно получен, открывается следующее диалоговое окно.



Нажмите **Далее**, чтобы начать обновление USB-модуля записи на карту.

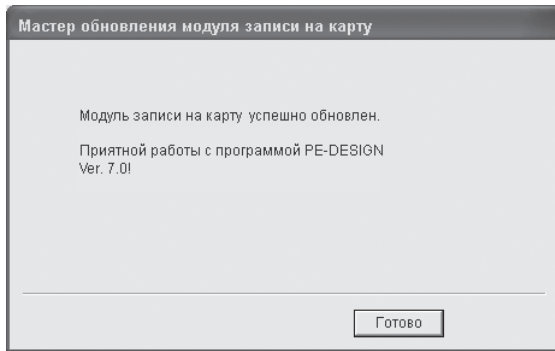
! ПРИМЕЧАНИЕ:

- Если введен неправильный код продукта, появляется сообщение "Введен неверный код продукта. Убедитесь, что код набран правильно".
- Прописные буквы "I" и "O" в коде продукта не используются.

! ПРИМЕЧАНИЕ:

- Если используется межсетевой экран, настройте его на разрешение временного доступа к Интернету для получения ключа обновления.

→ Если обновление выполнено успешно, открывается следующее диалоговое окно.



! ПРИМЕЧАНИЕ:

- При появлении любого предупреждения обязательно следуйте инструкциям, появляющимся на экране.

Регистрация через Интернет

Если необходимо получать извещения об обновлениях и важную информацию (например о дальнейших разработках и усовершенствованиях продукта), можно зарегистрировать продукт через Интернет, выполнив простую процедуру регистрации.

В меню **Справка** программы Layout & Editing выберите **Регистрация через Интернет**, чтобы запустить установленный веб-обозреватель и открыть страницу регистрации через Интернет на нашем веб-сайте.

! ПРИМЕЧАНИЕ:

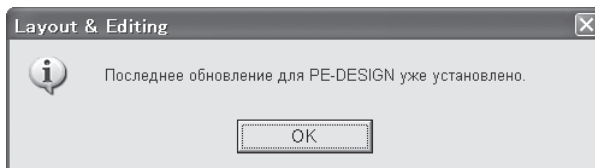
- В некоторых регионах регистрация через Интернет может быть недоступна.

Проверка наличия последней версии программы

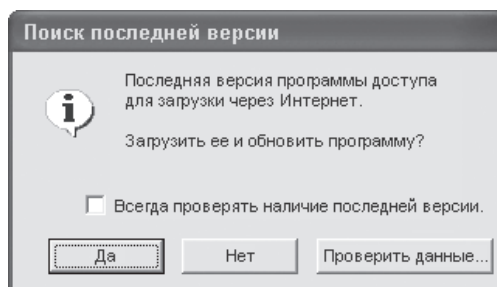
В Layout & Editing нажмите **Справка** и выберите **Поиск обновлений**.

Выполняется проверка версии установленного программного обеспечения.

Если появляется следующее сообщение, то используется последняя версия ПО.



Если появляется следующее сообщение, то используется не самая последняя версия ПО. Нажмите **Да** и затем загрузите последнюю версию ПО с веб-сайта.



! ПРИМЕЧАНИЕ:

- Если компьютер не подключен к Интернету, использовать эту функцию невозможно.

Напоминание:

- Если установлен флажок **Проверять наличие последней версии при каждом запуске**, то при запуске выполняется проверка версии установленного программного обеспечения.

Удаление ПО

- 1 Нажмите кнопку "Пуск" в панели задач и выберите "Панель управления".
- 2 В окне панели управления дважды щелкните на значке "Установка и удаление программ".
- 3 В открывшемся диалоговом окне выберите данное ПО и нажмите "Заменить/Удалить".

Техническая поддержка

При появлении проблем обращайтесь в службу технической поддержки. Координаты службы технической поддержки для конкретного региона можно найти на веб-сайте компании (<http://www.brother.com/>).



ПРИМЕЧАНИЕ:

- На вышеуказанном веб-сайте сначала выберите свою страну. Если ее нет в списке, выберите "Другие".
- Перед посещением веб-сайта:
 1. Обновите свою операционную систему Windows® до последней версии.
 2. Запишите марку и модель компьютера и версию операционной системы Windows®.
 3. Запишите информацию появляющихся сообщений об ошибках. Эти сведения помогут нашим сотрудникам быстрее ответить на Ваши вопросы.

Как пользоваться этим Кратким справочником

В этом справочнике описаны необходимые действия по подготовке к использованию данного программного обеспечения. Следуйте приведенным в справочнике инструкциям при подготовке и установке программы.

Кроме того, этот справочник позволяет на практических примерах узнать, как работает программное обеспечение.

Подробнее о функциях программного обеспечения и выполняемых операциях см. Руководство пользователя, вызываемое через меню "Справка" в каждой программе.

Работа с Руководством пользователя

После установки программного обеспечения Руководство пользователя (в формате HTML) можно открыть через меню "Пуск" и из любой программы.

Содержание Руководства пользователя

Сведения о функциях программ и выполняемых операциях даются в форме простых и понятных описаний. Эти программы можно использовать наиболее эффективно с помощью команд меню и инструментов, а также описанных способов исправления ошибок.

Основные операции

Следуя пошаговым инструкциям при выполнении нужной операции, можно ознакомиться с основными функциями программ.

Дополнительные операции

Дается описание каждой функции. Для просмотра соответствующих сведений выберите нужную операцию.

Поиск операций

Дается описание основных функций. Для просмотра соответствующих сведений выберите нужную операцию.

Алфавитный указатель

Поиск функций для просмотра более подробной информации.

Системные требования

Для работы с Руководством пользователя рекомендуются следующие средства.

Веб-обозреватель: Microsoft Internet Explorer® версии 5.01 или выше

Вызов Руководства пользователя

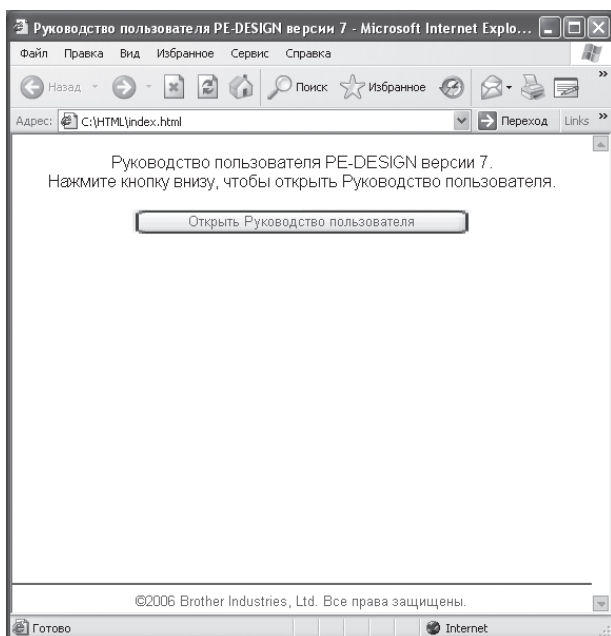
! ПРИМЕЧАНИЕ:

- Прежде чем открывать Руководство пользователя, убедитесь, что программное обеспечение установлено на компьютере. Подробнее см. "Установка ПО (Прочтите перед установкой!)" на с. 12.

■ Из меню "Пуск"

- 1 Нажмите , выберите "Все программы", затем "PE-DESIGN Ver7" и щелкните "Руководство пользователя".

Появляется страница вводная страница.



2 Нажмите "Открыть Руководство пользователя".

Открывается Руководство пользователя.

Кнопки управления

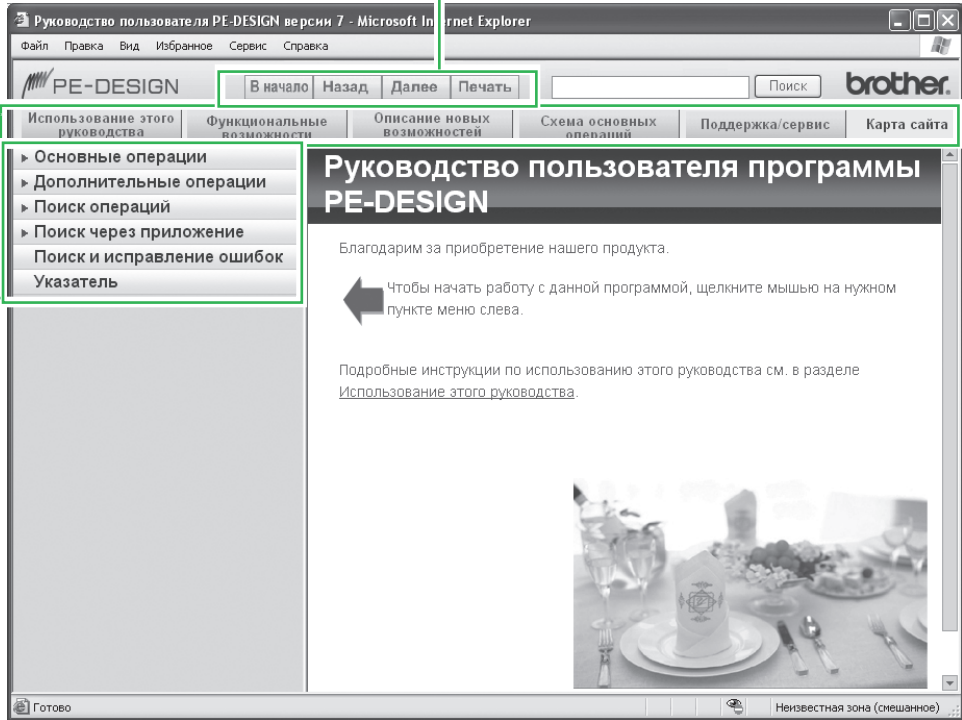
Кнопки для выполнения операций, например перелистывание страницы и печать.

Вспомогательное меню

Меню для справок по пользованию руководством или по просмотру нужной информации.

Главное меню

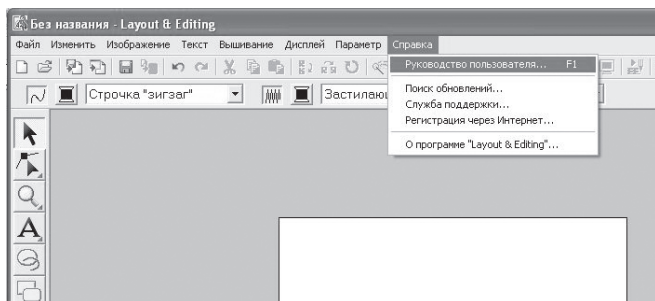
Используйте кнопки главного меню для выбора нужной операции.



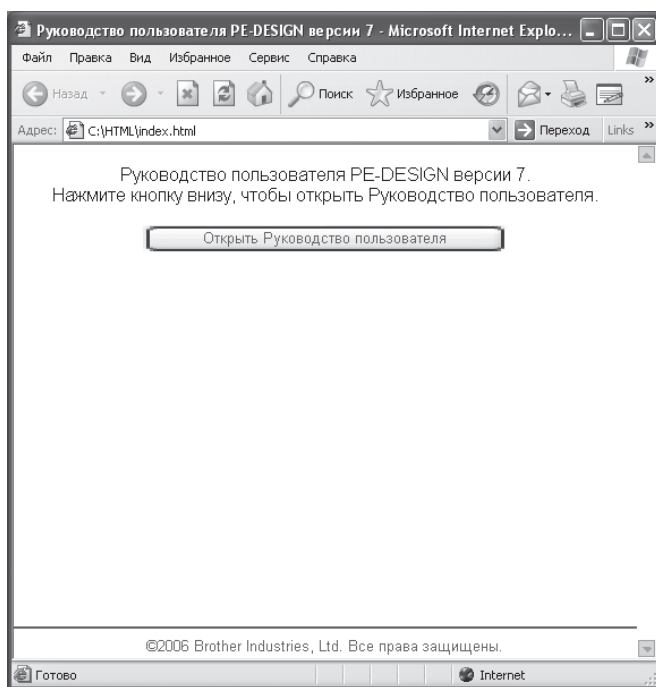
■ Из меню "Справка" программы

Для примера описывается процедура вызова Руководства пользователя из программы Layout & Editing.

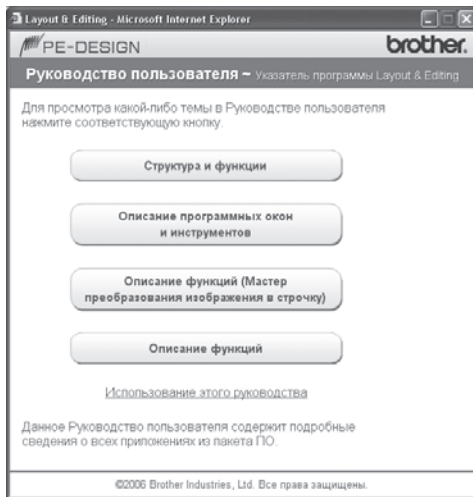
1 Нажмите "Справка" и выберите "Руководство пользователя".



2 Нажмите "Открыть Руководство пользователя".



Появляется вводная страница.



3 Нажмите кнопку нужной темы.



Напоминание:

- Если Руководство пользователя не открывается даже после нажатия кнопки, измените настройку Internet Explorer® в соответствии с инструкциями на вводной странице.

Руководство пользователя (в формате PDF)

Для более удобного чтения предусмотрена версия Руководства пользователя в виде PDF-файла. Обычно этот файл находится в папке **C:\Program Files\Brother\PE-DESIGN Ver7\Manual** на том диске, где установлена программа PE-DESIGN.



Напоминание:

- Для просмотра и печати PDF-версии Руководства пользователя требуется программа Adobe® Reader®.

Типы строчки

Вначале для всех параметров вышивания установлены настройки по умолчанию; тем не менее, изменяя настройки этих параметров, можно создавать свои собственные строчки. Подробнее см. "Параметры вышивания линий" и "Параметры вышивания областей" (программы Layout & Editing и Design Center) в Руководстве пользователя.

■ Типы строчки для вышивания линий

Строчка "зигзаг"



Сметочная строчка /Тройная строчка

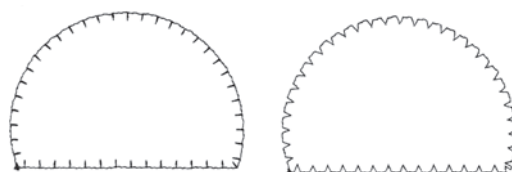


Новинка!

Орнаментная строчка

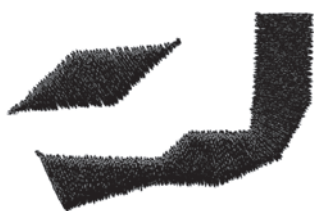


Е/V-образная строчка

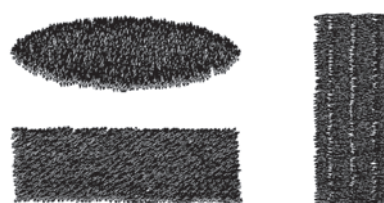


■ Типы строчки для вышивания областей

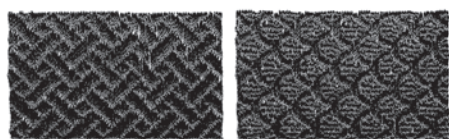
Атласная строчка



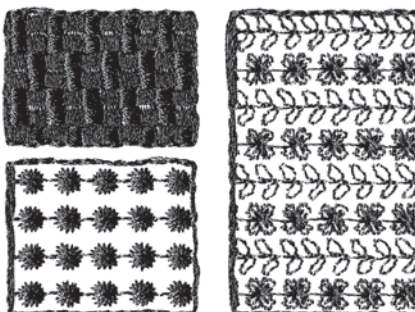
Застылающая строчка



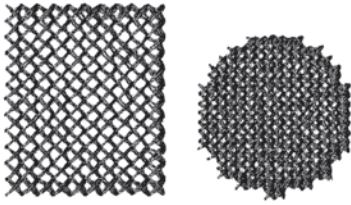
Программируемая застылающая строчка



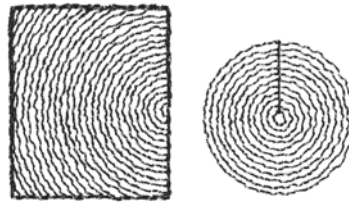
Орнаментная строчка



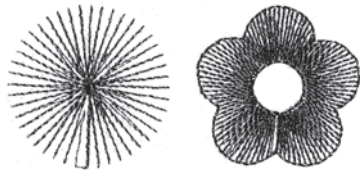
Крестовидная строчка



Строчка из concentрических окружностей



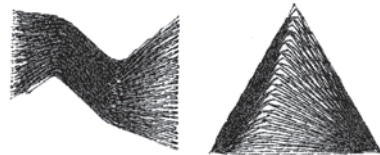
Радиальная строчка



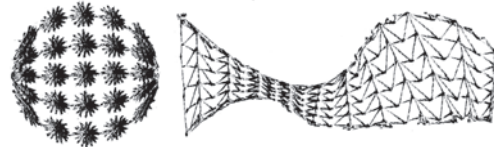
Спиральная строчка



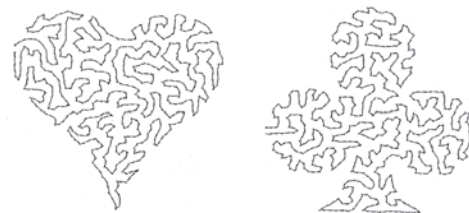
Окантовочная строчка **Новинка!**



Окантовочная строчка (орнамент) **Новинка!**



Строчка с произвольным шагом **Новинка!**




Напоминание:

- Вышивание программируемой застилающей строчкой и орнаментной строчкой зависит от выбранного рисунка строчки. Подробнее см. "Программируемая застилающая строчка" и "Орнаментная строчка" в главе "Параметры вышивания линий (или областей)" Руководства пользователя.

Запуск приложений и выход из них

Запуск программы Layout & Editing

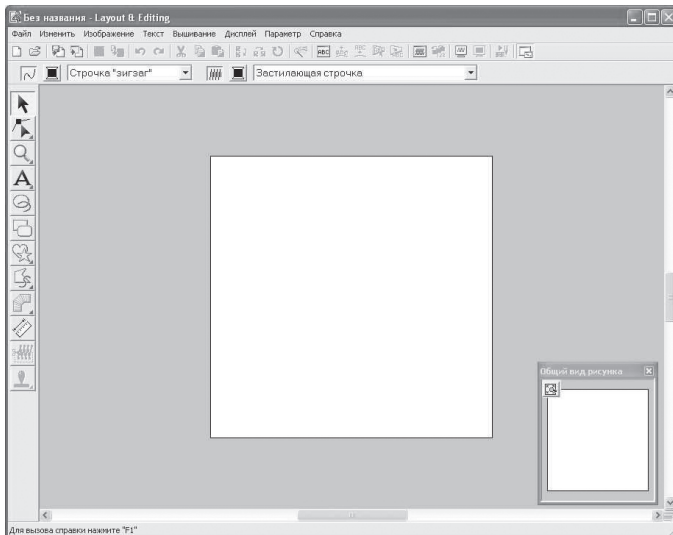
Программа Layout & Editing используется для автоматического создания рисунков вышивания из изображений и ручного создания рисунков вышивания из комбинации изображений и текста. Для примера ниже показано окно Layout & Editing.

- 1 Нажмите , выберите "Все программы", затем "PE-DESIGN Ver7". Выберите "Layout & Editing", чтобы открыть окно приложения Layout & Editing.



Напоминание:

- Чтобы развернуть окно программы Layout & Editing на весь экран, нажмите кнопку разворачивания в правом конце строки заголовка.
- Теперь изменять свойства страницы "Рисунок" можно через команду меню **Параметры** – **Свойства страницы "Рисунок"**. (Подробнее см. "Выбор размера и цвета страницы "Рисунок"" в Руководстве пользователя.) В данном примере настройки страницы "Рисунок" оставлены без изменений.



→ Открывается окно программы Layout & Editing.

Выход из приложения

Если работа с приложением закончена, его можно закрыть.

- 1 В строке меню нажмите "Файл" и выберите "Выход".

→ Окно закрывается.



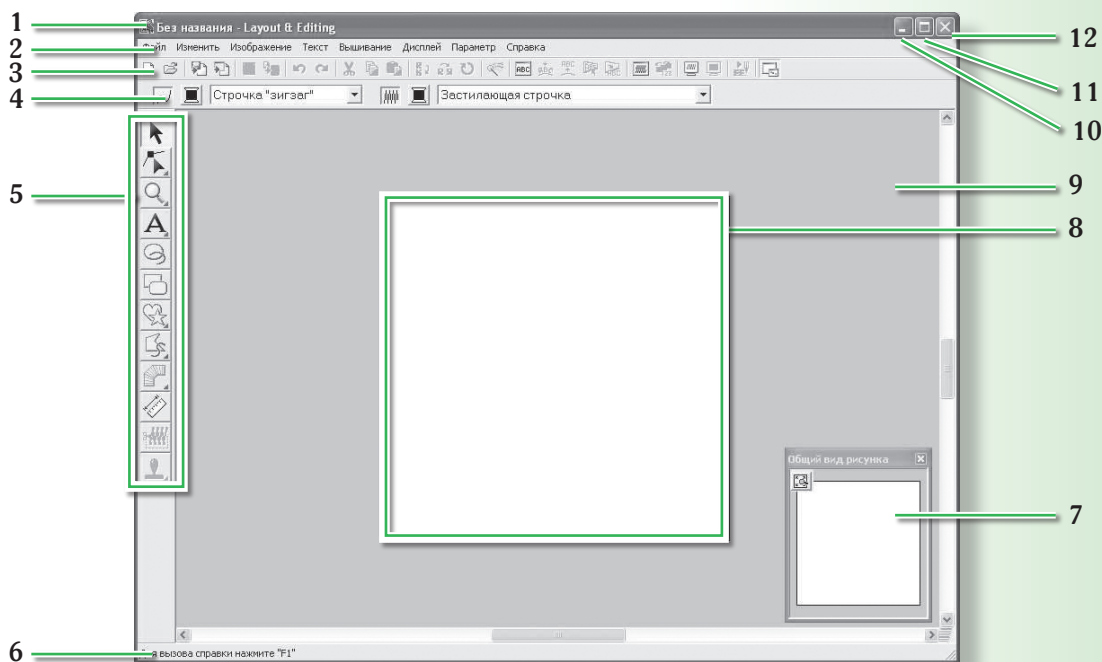
Напоминание:

- Закрыть окно можно и кнопкой закрытия в правом конце строки заголовка.

Описание программных окон и инструментов

Окно программы Layout & Editing

В данном примере размер по умолчанию для страницы "Рисунок" задан 100 x 100 мм.

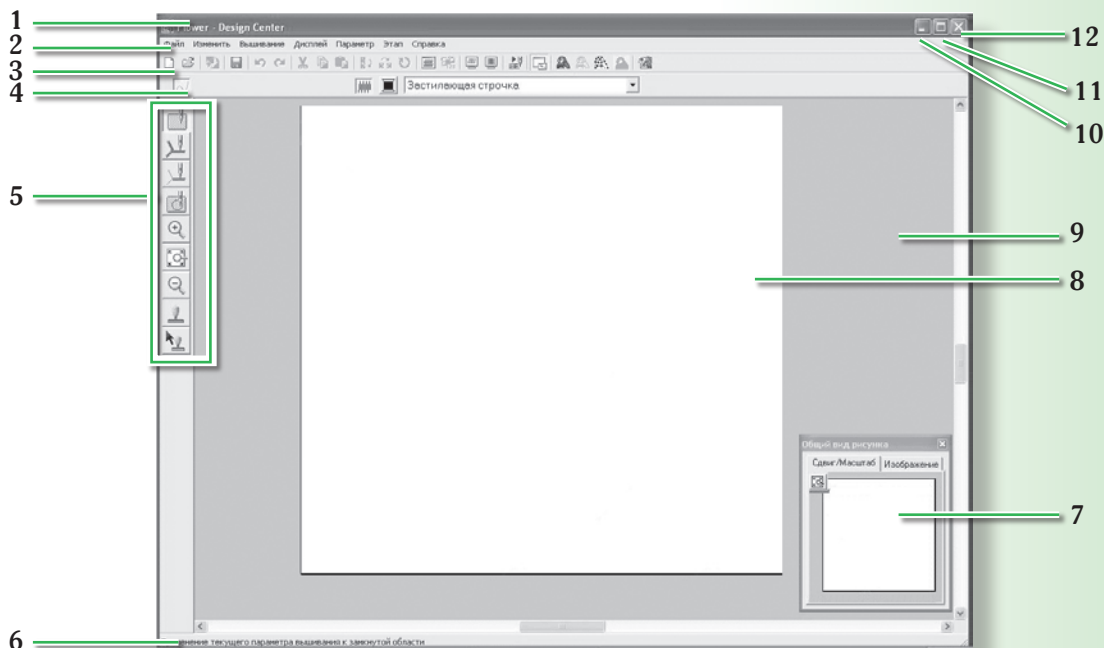


- 1 Строка заголовка
- 2 Строка меню
Доступ к функциям программы.
- 3 Панель инструментов
Содержит кнопки вызова команд меню.
- 4 Панель параметров вышивания
Задание параметров вышивания (цвет нити и тип строчки) для контуров и областей рисунка.
- 5 Набор инструментов
Используется для создания, выбора и редактирования рисунков.
- 6 Строка состояния
Содержит справочную информацию.

- 7 Окно "Общий вид рисунка"
При работе над отдельной областью позволяет видеть все рисунки в рабочей области. (Подробнее см. "Просмотр рисунков в окне общего вида" в Руководстве пользователя.)
- 8 Страница "Рисунок"
Текущая часть рабочей области, которую можно сохранить и вышить.
- 9 Рабочая область
- 10 Кнопка свертывания
- 11 Кнопка развертывания
- 12 Кнопка закрытия

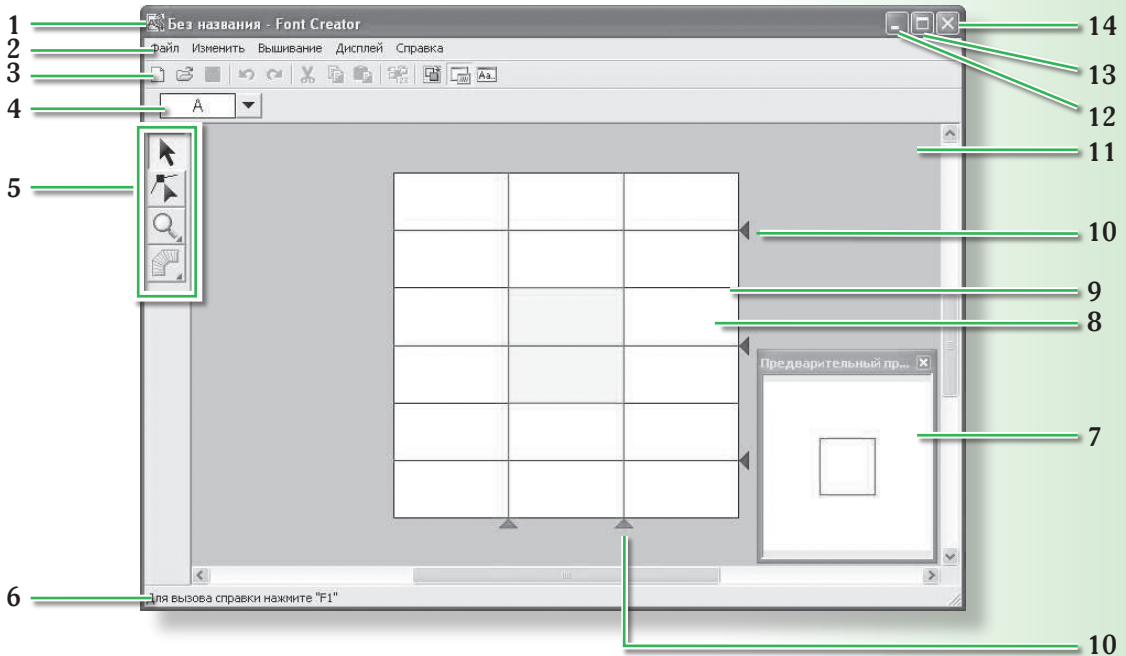
Окно программы Design Center

В данном примере размер по умолчанию для страницы "Рисунок" задан 100 x 100 мм.



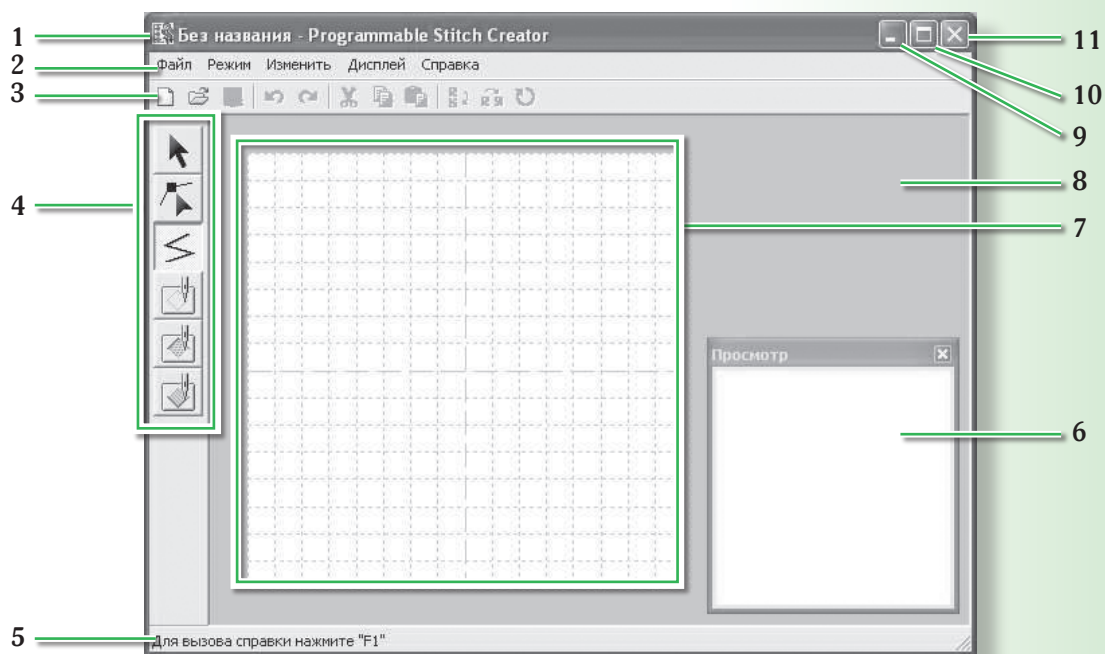
- 1 **Строка заголовка**
- 2 **Строка меню**
Предоставляет доступ к функциям.
- 3 **Панель инструментов**
Содержит кнопки вызова команд меню.
- 4 **Панель параметров вышивания**
Задание параметров вышивания (цвет нити и тип строчки) для контуров и областей рисунка.
(только на этапе "Настройка вышивания")
- 5 **Набор инструментов**
Используется для выбора и редактирования изображения или рисунка. Для этапа "Исходное изображение" нет набора инструментов; для всех остальных этапов есть разные наборы инструментов (показано окно этапа "Настройка вышивания").
- 6 **Строка состояния**
Содержит справочную информацию.
- 7 **Окно "Общий вид рисунка"**
При работе над отдельной областью позволяет видеть все контуры и рисунки рабочей области. (Подробнее см. "Просмотр рисунков в окне общего вида" в Руководстве пользователя.)
- 8 **Страница "Рисунок"**
Текущая часть рабочей области, которую можно сохранить и вышить.
- 9 **Рабочая область**
- 10 **Кнопка свертывания**
- 11 **Кнопка развертывания**
- 12 **Кнопка закрытия**

Окно программы Font Creator



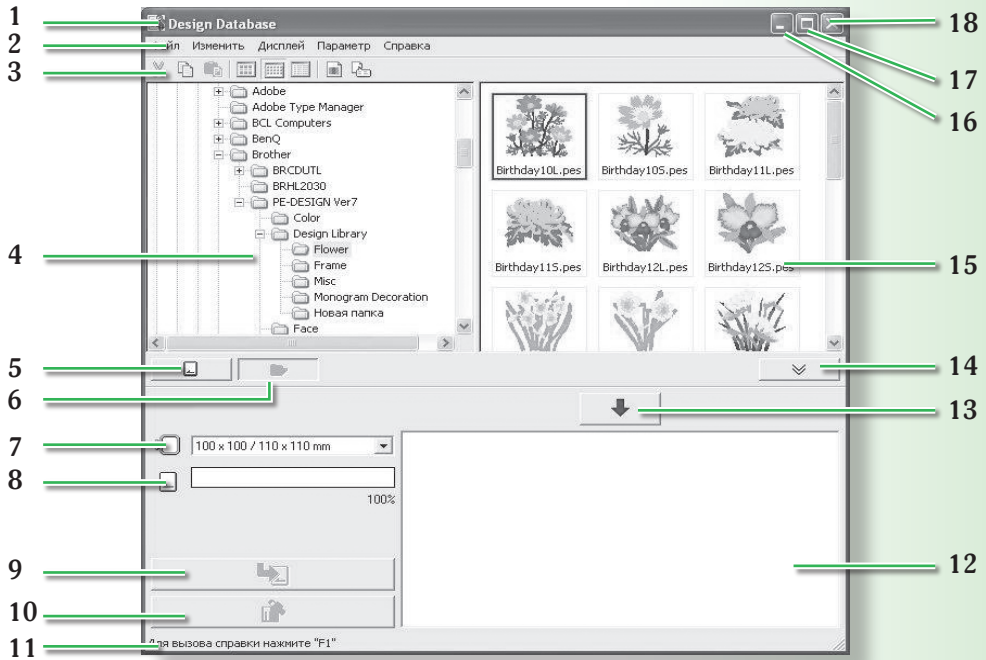
- | | |
|---|---|
| <p>1 Строка заголовка</p> <p>2 Строка меню
Доступ к функциям программы.</p> <p>3 Панель инструментов
Содержит кнопки вызова команд меню.</p> <p>4 Панель "Выбор символа"
Позволяет выбирать символы создаваемого шрифта.</p> <p>5 Набор инструментов
Используется для выбора и создания рисунка шрифта.</p> <p>6 Строка состояния
Содержит справочную информацию.</p> <p>7 Окно "Предварительный просмотр"
Показывает способ вышивания рисунка строчки.</p> <p>8 Страница "Рисунок"
Текущая часть рабочей области, которую можно сохранить.</p> | <p>9 Вспомогательные линии (неподвижные)
Расстояние между двумя вспомогательными линиями определяет высоту создаваемого шрифта.</p> <p>10 Вспомогательные линии (подвижные)
Эти вспомогательные линии можно перемещать в соответствии с формой создаваемого шрифта. Расстояние между двумя красными вспомогательными линиями определяет ширину создаваемого шрифта. Три синие вспомогательные линии определяют положение знаков диакритики, высоту и положение нижнего края строчных символов.</p> <p>11 Рабочая область</p> <p>12 Кнопка свертывания</p> <p>13 Кнопка разворачивания</p> <p>14 Кнопка закрытия</p> |
|---|---|

Окно программы Programmable Stitch Creator



- 1 Строка заголовка**
- 2 Строка меню**
Доступ к функциям программы.
- 3 Панель инструментов**
Содержит кнопки вызова команд меню.
- 4 Набор инструментов**
Используется для выбора и создания рисунков застилающей и орнаментной строчек и отпечатков.
(Четыре нижние кнопки в режиме орнаментной строчки не отображаются.)
- 5 Строка состояния**
Содержит справочную информацию.
- 6 Окно "Предварительный просмотр"**
Показывает способ вышивания рисунка строчки.
- 7 Страница "Рисунок"**
Текущая часть рабочей области, которую можно сохранить.
- 8 Рабочая область**
- 9 Кнопка свертывания**
- 10 Кнопка разворачивания**
- 11 Кнопка закрытия**

Окно программы Design Database



- | | |
|---|---|
| <p>1 Строка заголовка</p> <p>2 Строка меню
Доступ к функциям программы.</p> <p>3 Панель инструментов
Содержит кнопки вызова команд меню.</p> <p>4 Окно папок
Доступ к папкам на дисках компьютера и результаты операций поиска.</p> <p>5 Кнопка чтения с карты
Чтение данных с оригинальной карты.</p> <p>6 Кнопка просмотра содержимого папки
Отображение содержимого выбранной папки в окне содержимого.</p> <p>7 Меню размеров пялец
Выбор размера пялец при записи рисунка на оригинальную карту.</p> <p>8 Индикатор емкости карты
Отображение объема памяти, занимаемого композицией (выбранной в списке записи) на оригинальной карте.</p> <p>9 Кнопка записи
Запись композиции (выбранной в списке записи) на оригинальную карту.</p> | <p>10 Кнопка удаления
Отмена выбора композиции (выбранной в списке записи).</p> <p>11 Строка состояния
Содержит справочную информацию.</p> <p>12 Список записи
Отображение списка композиций для записи на оригинальную карту.</p> <p>13 Кнопка добавления
Добавление композиции, выбранную в окне содержимого, в список записи.</p> <p>14 Кнопка отображения/скрытия окна записи на карту
Используется при записи композиции на оригинальную карту. Нажмите эту кнопку, чтобы показать или скрыть список записи.</p> <p>15 Окно содержимого
Отображает миниатюры всех рисунков вышивания в выбранной папке.</p> <p>16 Кнопка свертывания</p> <p>17 Кнопка развертывания</p> <p>18 Кнопка закрытия</p> |
|---|---|

Автоматическое преобразование изображения в композицию вышивания (функция "Автовывивка")

В этом разделе описано использование функции "Автовывивка" для автоматического создания рисунка вышивания из изображения.

Эта процедура предусматривает выполнение всех шагов данной основной операции.

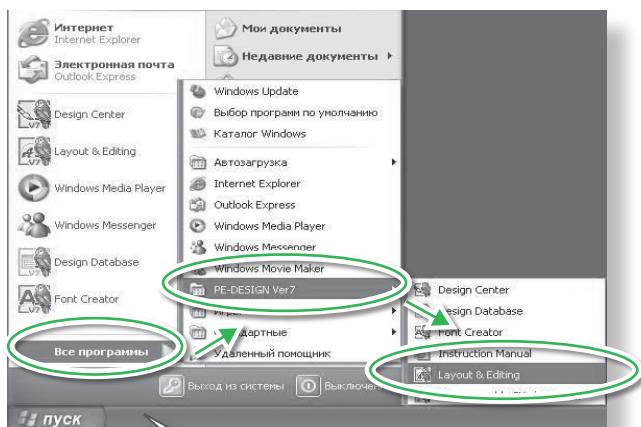
- | | | |
|-------|---|-------|
| Шаг 1 | Импорт данных изображения в программу Layout & Editing | с. 36 |
| Шаг 2 | Автоматическое преобразование изображения в рисунок вышивания | с. 39 |
| Шаг 3 | Предварительный просмотр вышивки | с. 41 |
| Шаг 4 | Сохранение композиции вышивания | с. 42 |
| Шаг 5 | Запись композиции на оригинальную карту | с. 44 |

Шаг 1: Импорт данных изображения в Layout & Editing

Сначала нужно импортировать изображение, которое будет преобразовано в рисунок вышивания.

В нашем примере используется файл с изображением тюльпана (tulip.bmp), прилагаемый к данной программе.

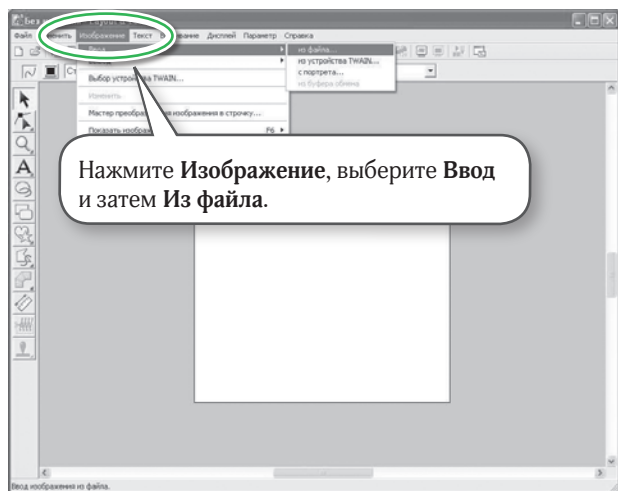
1 Откройте программу Layout & Editing.



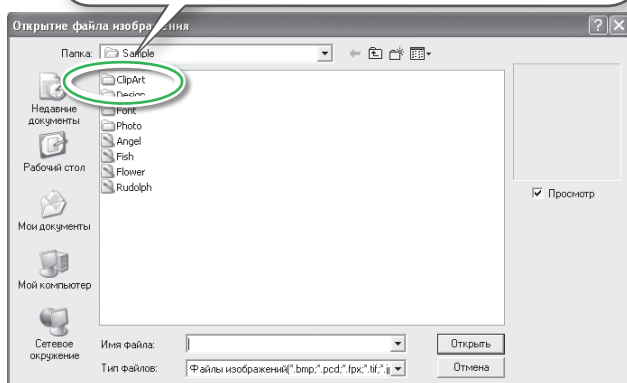
Нажмите **пуск**, выберите **Все программы**, затем **PE-DESIGN Ver7** и **Layout & Editing**.

→ Открывается окно программы Layout & Editing.

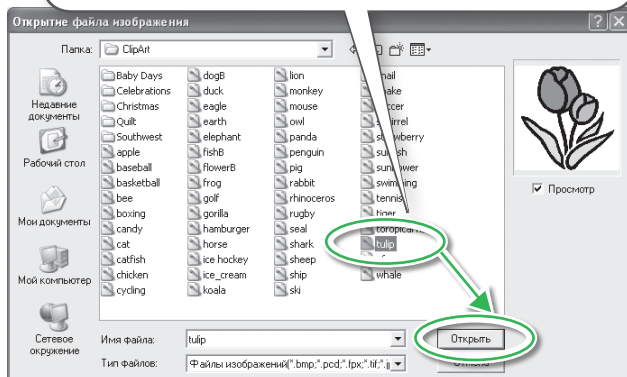
2 Импортируйте изображение.



Двойным щелчком мыши откройте папку **ClipArt**.



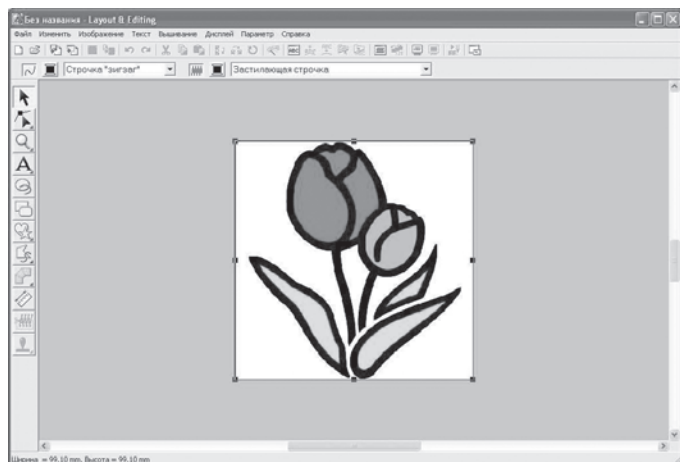
Выберите файл примера **tulip.bmp** и нажмите кнопку **Открыть** или дважды щелкните на значке файла.



Напоминание:

- В нашем примере задан размер страницы "Рисунок" по умолчанию 100 x 100 мм.
- Размер страницы "Рисунок" можно изменить с помощью команды меню **Параметры – Свойства страницы "Рисунок"**.

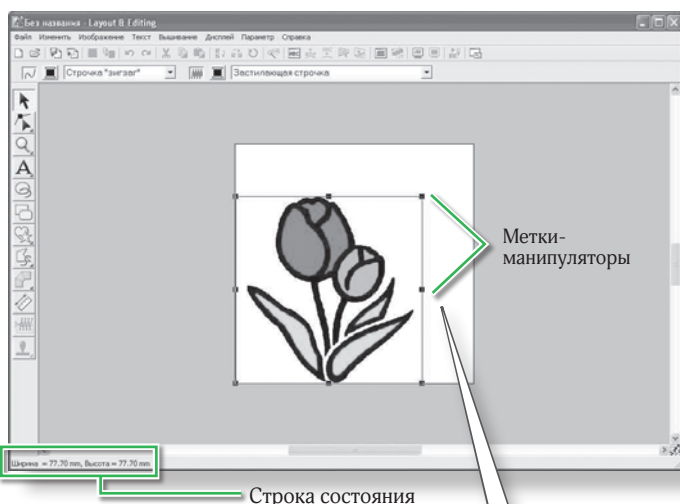
→ Изображение появляется в рабочей области.




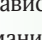

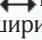


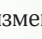
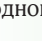
3 Настройте размер и положение изображения.

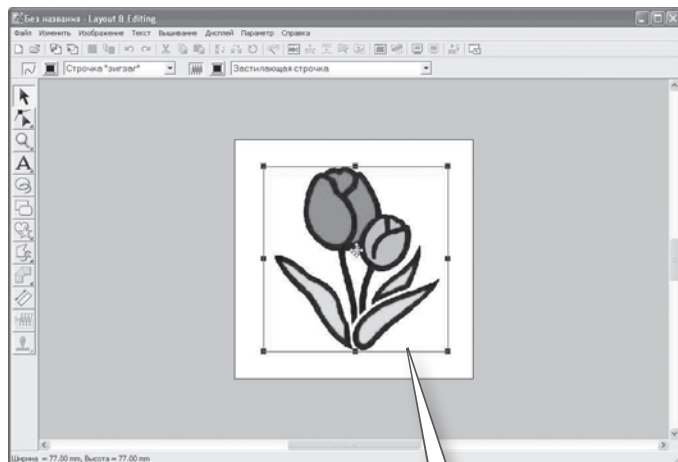


Напоминание:



Чтобы настроить нужный размер выбранного изображения, используйте метки-манипуляторы.

- В строке состояния показываются размеры (ширина и высота) изображения.
- Форма курсора мыши меняется на , ,  или  в зависимости от метки-манипулятора, над которой он находится.
-  используется для изменения ширины.
-  используется для изменения высоты.
-  и  используются для изменения обоих размеров одновременно. (Пропорциональное соотношение высоты и ширины сохраняется.)
- Если нажать и удерживать клавишу **(Shift)** при перемещении метки-манипулятора, изображение увеличивается или уменьшается в обоих размерах относительно своего центра. (Пропорциональное соотношение высоты и ширины сохраняется.)
- Если метки-манипуляторы исчезли, щелкните на изображении правой кнопкой мыши и в открывшемся меню выберите **Изменить изображение**.



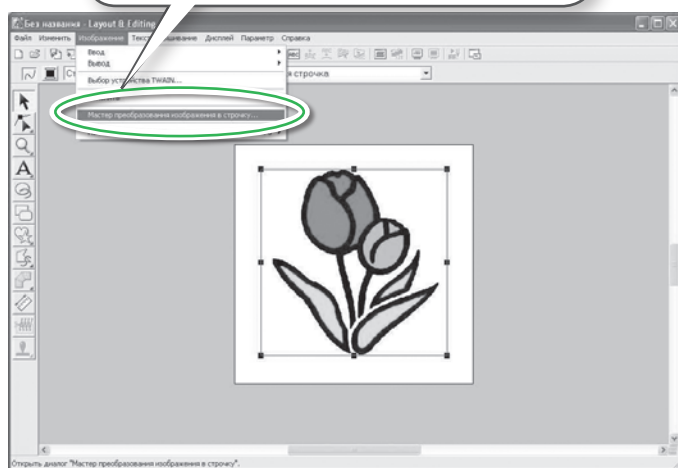
Наведите курсор мыши на выбранное изображение и перетащите его в нужное место.

Шаг 2: Автоматическое преобразование изображения в рисунок вышивания

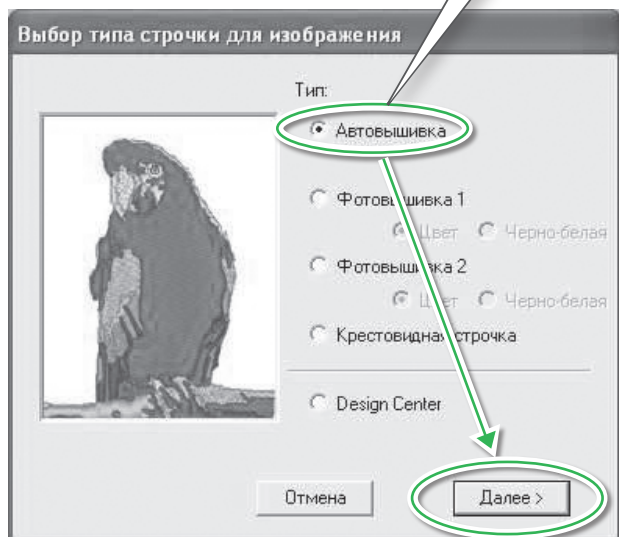
Теперь изображение будет автоматически преобразовано в рисунок вышивания.

1 Выберите способ преобразования.

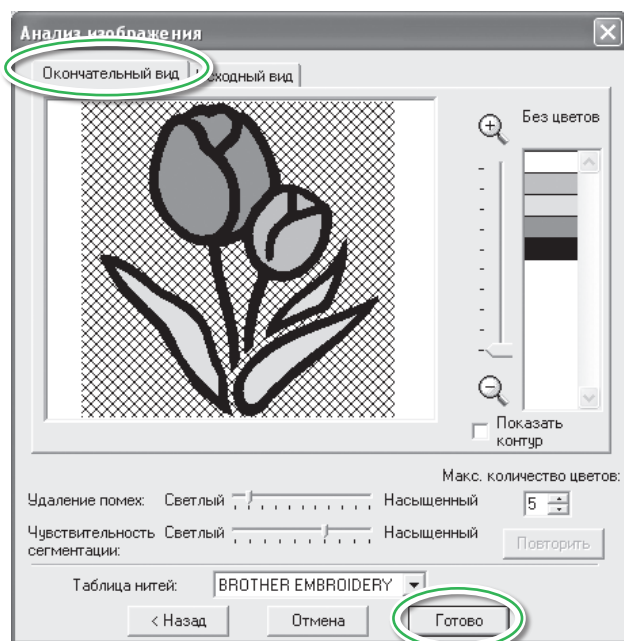
Нажмите Изображение и выберите Мастер преобразования изображения в строчку.



Выберите **Автовышивка** и нажмите **Далее**.

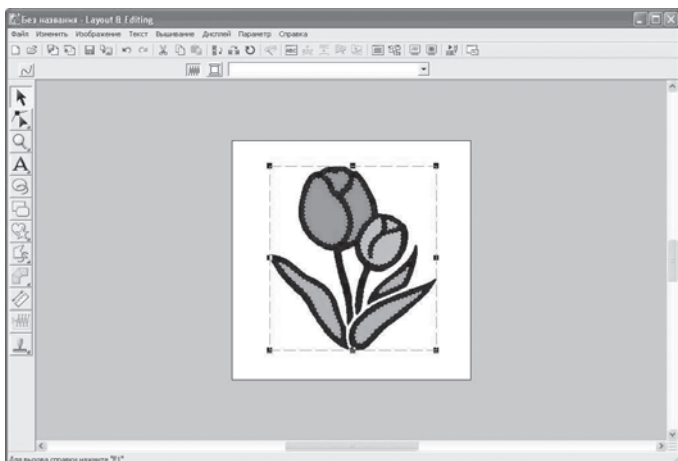


2 Преобразуйте изображение в рисунок вышивания.



Откройте вкладку **Окончательный вид** и просмотрите результат преобразования, затем нажмите **Готово**.

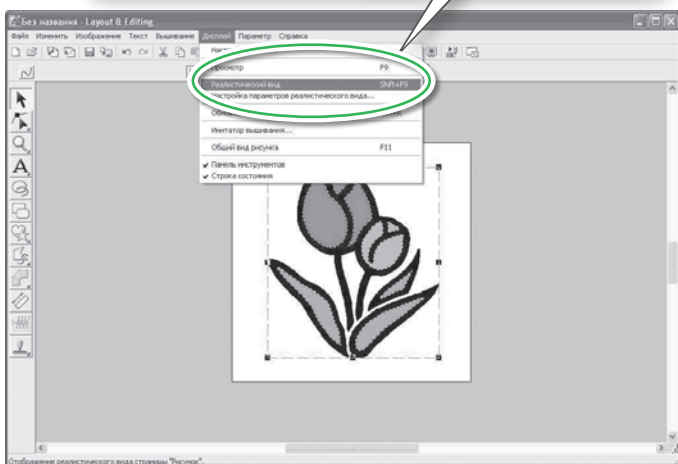
→ Отображается созданный рисунок вышивания.

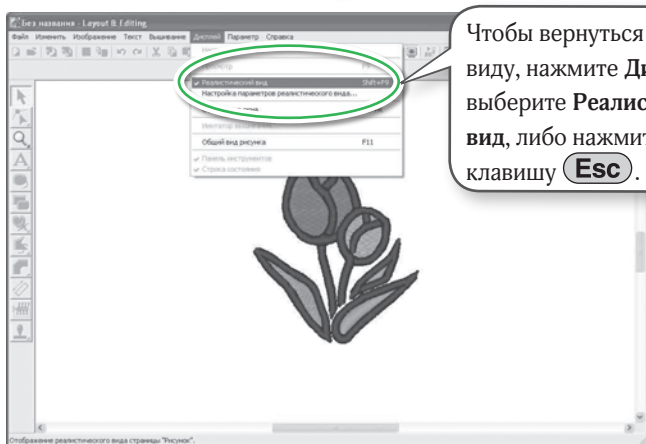
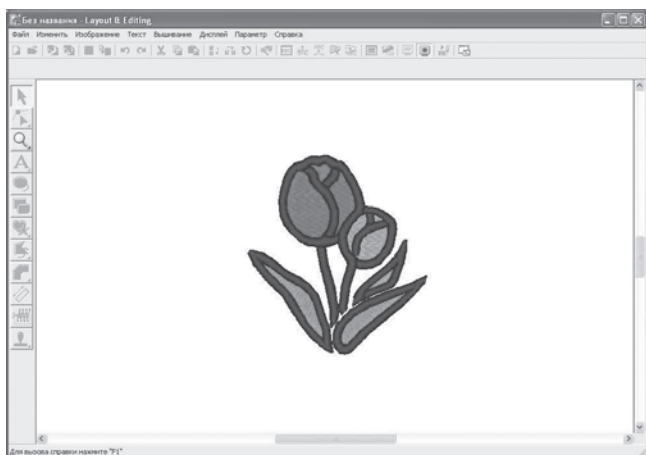



Шаг 3: Предварительный просмотр вышивки

Проверьте, как будет выглядеть результат вышивания.

Нажмите Дисплей и выберите Реалистический вид.

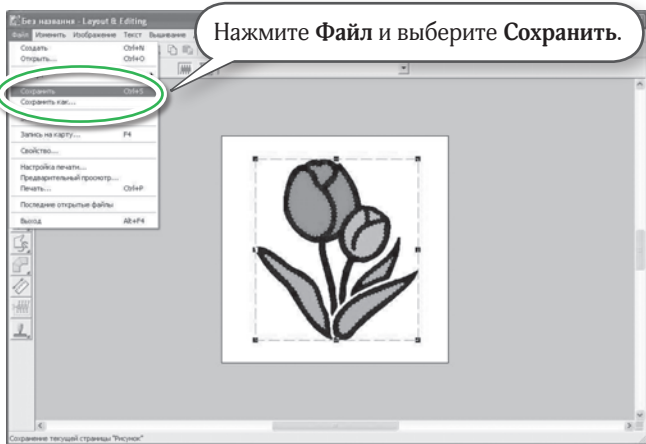


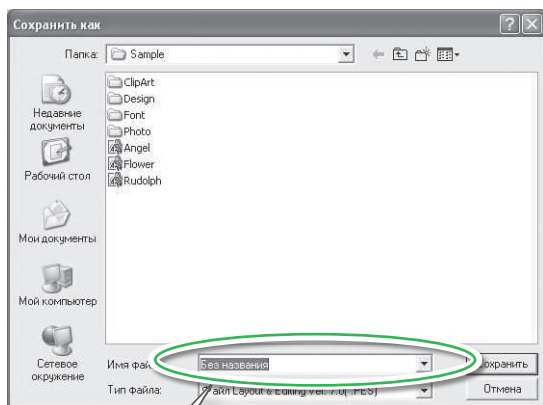


Чтобы вернуться к обычному виду, нажмите **Дисплей** и выберите **Реалистичский вид**, либо нажмите  или клавишу **Esc**.

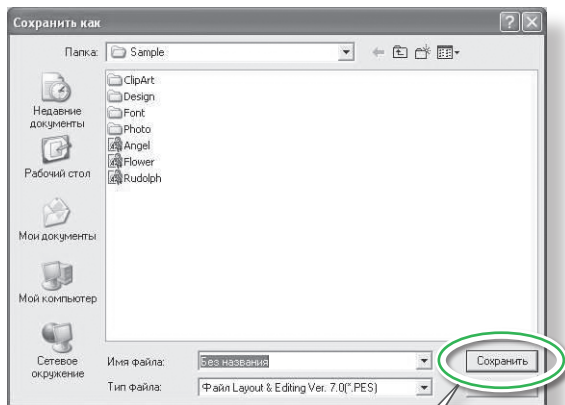
Шаг 4: Сохранение композиции вышивания

Готовую композицию вышивания можно сохранить для последующего использования.





Выберите диск и папку, а затем введите имя файла.



Нажмите Сохранить.

Шаг 5: Запись композиции на оригинальную карту

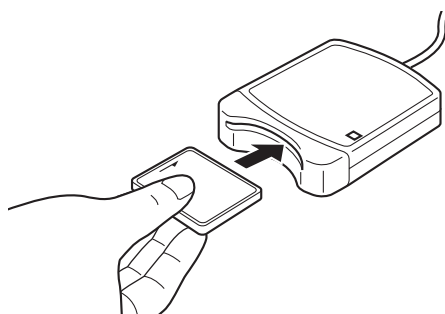
После записи композиции на носитель данных и загрузки ее в память вышивальной машины можно приступать к вышиванию этой композиции. В нашем примере композиция записывается на оригинальную карту.



Напоминание:

- Для сохранения композиций можно использовать также дискеты, карты памяти и USB-носители.

- 1** Вставьте оригинальную карту в USB-модуль записи на карту.

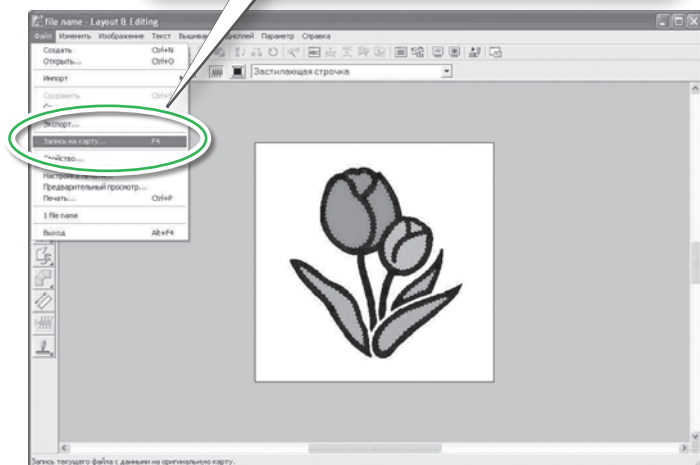


! ПРИМЕЧАНИЕ:

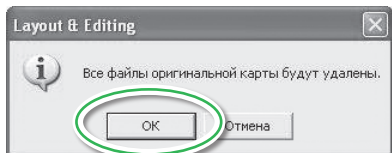
- При правильной установке оригинальной карты раздается характерный щелчок.

- 2** Запишите композицию вышивания.

Нажмите **Файл** и выберите **Запись на карту**.

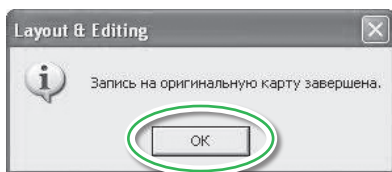


→ Появляется следующее сообщение.



Нажмите кнопку **OK**.

→ Появляется следующее сообщение.



Нажмите кнопку **OK**.

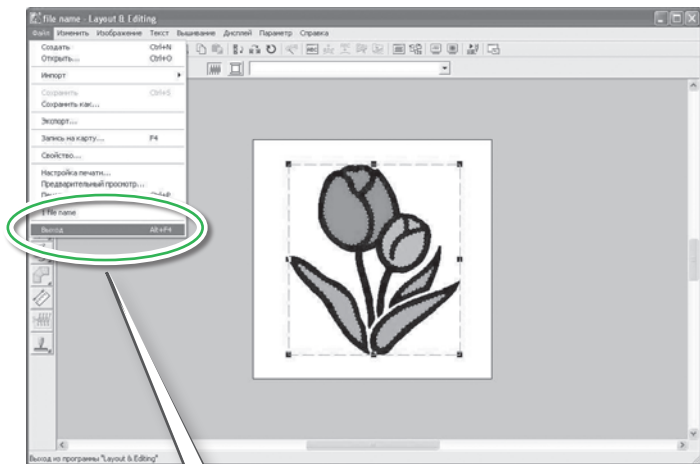
! ПРИМЕЧАНИЕ:

- Перед использованием оригинальной карты убедитесь, что имеющиеся на ней композиции больше не нужны, или сохраните их на жестком диске компьютера или ином носителе данных.

! ПРИМЕЧАНИЕ:

- Если модуль записи на карту не подключен или подключен неправильно, появится сообщение об ошибке "Модуль записи на карту не подключен. Подключите модуль записи на карту."
- Если оригинальная карта не установлена или неисправна, появится сообщение об ошибке "Не вставлена оригинальная карта. Вставьте оригинальную карту."

3 Закройте программу **Layout & Editing**.



Нажмите **Файл** и выберите **Выход**.

Поиск и устранение неисправностей

При появлении какой-либо проблемы выполните следующие действия. Если предложенные действия не решают проблему, обратитесь к авторизованному дилеру или в сервисный центр Brother.

Проблема	Возможная причина	Решение	Страница руководства
Программное обеспечение установлено неправильно.	Выполнена операция, не предусмотренная процедурой установки. (Например, до завершения установки была нажата кнопка "Отмена" или был извлечен компакт-диск.)	Следуйте указаниям и правильно выполните установку.	с. 12
	Установщик не запускается автоматически.	См. напоминание: "Если установщик не запускается автоматически".	с. 14
Появляется сообщение "Модуль записи на карту не подключен. Подключите модуль записи на карту."	Драйвер для USB-модуля записи на карту установлен неправильно.	Если USB-кабель модуля правильно подключить к USB-порту компьютера, установщик драйвера этого модуля запустится. Подробнее см. раздел "Установка драйвера для модуля записи на карту" (с. 16).	Если описанная слева операция не решает проблему, обратитесь на веб-сайт, указанный в разделе "Техническая поддержка". (См. с. 22.)
При установке обновлений появляется сообщение "Старая версия установлена неправильно. Перед установкой обновлений установите старую версию.", хотя старая версия (версия 5 или 6) установлена.	Сведения об установке старой версии на компьютер используются неправильно.	Удалите старую версию с компьютера, установите старую версию снова и выполните обновление.	Если описанная слева операция не решает проблему, обратитесь на веб-сайт, указанный в разделе "Техническая поддержка". (См. с. 22.)
При обновлении версии 5.0 или 5.01 установка была выполнена правильно, но появилось сообщение "Модуль записи на карту не подключен. Подключите модуль записи на карту.", и приложение не запускается.	Обновление версии 5.0 или 5.01 было выполнено с подключенным USB-модулем записи на карту.	Если USB-модуль отключить и снова подключить к USB-порту компьютера, установщик драйвера этого модуля запустится.	с. 16

Проблема	Возможная причина	Решение	Страница руководства
<p>При попытке обновления старой версии появилось сообщение "Не удастся подключиться к Интернету" или "Не удастся подключиться к серверу. Повторите попытку через некоторое время", и обновить USB-модуль записи на карту не удалось.</p>	<p>Компьютеру с подключенным к его USB-порту модулем записи на карту не удалось установить соединение с Интернетом.</p>	<p>Чтобы обновить USB-модуль записи на карту, компьютер с подключенным к его USB-порту модулем записи на карту должен иметь подключение к Интернету. Если используется межсетевой экран, его следует отключить на время обновления модуля. Если установить подключение к Интернету не удастся, обратитесь к авторизованному дилеру.</p>	<p>с. 19</p>
<p>USB-модуль записи на карту работает неправильно.</p>	<p>Не хватает питания.</p>	<p>Подключите этот модуль к USB-порту компьютера или к USB-хабу с автономным питанием, достаточным для работы модуля.</p>	<p>с. 13</p>

Прочтите перед вскрытием упаковки компакт-диска

Благодарим за приобретение этого программного обеспечения. Прежде чем вскрывать упаковку компакт-диска с этим программным обеспечением, внимательно прочтите следующее Соглашение об использовании данного продукта. Используйте это программное обеспечение только в том случае, если принимаете условия данного соглашения. Вскрытие упаковки компакт-диска означает согласие с условиями его использования. После вскрытия упаковки продукт не подлежит возврату.

Соглашение об использовании продукта

1) Общие условия

Это соглашение об использовании данного продукта заключается между Вами (конечным пользователем) и нашей компанией.

2) Использование данного продукта

Разрешается устанавливать и использовать данный продукт только на одном компьютере.

3) Ограничения на копирование

Запрещается любое копирование данного продукта, кроме создания резервной копии.

4) Ограничения на внесение изменений

Запрещается вносить какие-либо изменения и разбирать данный продукт.

5) Ограничения на передачу третьим лицам

Данное программное обеспечение запрещается передавать или любым иным образом предоставлять для пользования третьим лицам.

6) Гарантийные обязательства

Мы не несем ответственности за выбор данного продукта или его использование или за любой возможный ущерб, понесенный вследствие его использования.

7) Прочее

Данный продукт защищен законами об авторском праве.

Отдельные части данного продукта были созданы с использованием технологии Softfoundry International Pte. Ltd.