

PED-Basic

使用説明書

brother®

恭喜您 選購我們的產品

非常感謝您購買我們的產品。請詳細閱讀這使用說明書，去實行好的性能和確保安全和正確的操作，然後隨同您的保證書，一起放置在安全的地方。

在使用產品之前，請先閱讀

為了安全操作

- 請不要讓車針、電線或其他的金屬物品，掉入讀寫卡機的插卡槽中。
- 請不要存放任何物品在這個讀寫卡機上。

為了延長使用壽命

- 當存放讀寫卡機時，應避免存放在會受到日光直接照射和溼氣較高的位置。也不要將讀寫卡機存放在靠近暖爐、熨斗或其他熱的物品處。
- 在讀寫卡機和刺繡卡上，千萬不可潑灑到水或是其他的液體。
- 千萬不可摔落或敲擊讀寫卡機和刺繡卡。

為了維修及調整

- 當發生故障或是需要調整時，請向附近的服務中心洽詢。

注意

本說明書的目的，並不會去解釋如何去使用您的電腦，以及Windows的基本程式。在安裝程式上，為了附加的資訊，請參考Windows的使用說明書。假如您上網瀏覽 www.microsoft.com 這個網址來做升級更新，可能也會有所幫助。

警告

本軟體以及包含在內的產品，其版權都是受法律保護的。請依法來使用或複製本軟體。

"請熟記這些指令"

"本產品是設計為了家庭使用"

"為了產品的升級和附加的資訊，請瀏覽我們的網站。網址是www.brother.com"

Windows - 是財團法人 Microsoft（微軟）所登記的商標。

IBM - 是財團法人 International Business Machine所登記的商標。

Pentium - 是財團法人 Intel（英代爾）所登記的商標。

使用之前

■ 產品描述	1
■ 包裝內容	1
■ 選購性產品	1
■ 主要的部份	1

軟體安裝

■ 系統需求	2
■ 安裝	2
■ 線上登錄	5
■ 移除安裝	5
■ 技術支援	5

即將開始

■ 操作畫面	6
■ 操作程序	8
■ 選擇圖樣	9
■ 其他的操作	9

選單列的指令

■ 檔案 (File)	10
列印 (Print)	10
列印計劃 (Print Setup)	10
預覽列印 (Print Preview)	11
結束程式 (Exit)	12
■ 選項 (Option)	12
選擇系統的度量單位 (Select System Unit)	12
■ 求助 (Help)	12
內容 (Contents)	12
使用 (Using)	13
線上登錄 (Online Registration)	13
關於 PED-Basic	13

使用之前

產品描述

持有我們的刺繡設計軟體，可讓您去執行簡單的刺繡資料(.pes檔案)創作的編輯操作，然後再將資料寫入到空白記憶卡中。PES 檔案的刺繡資料，您也可以購買或是從網際網路取得。

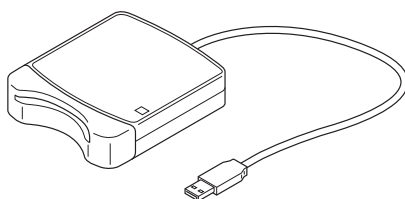


本產品無法使用於創造刺繡資料。

包裝內容

請檢查您的套裝軟體是否包含以下的項目，若有任何一項短少或損壞，請向您的經銷商或業務代表連繫。

USB 讀寫卡機



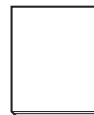
CD-ROM



可讀寫記憶卡一片



使用手冊一本

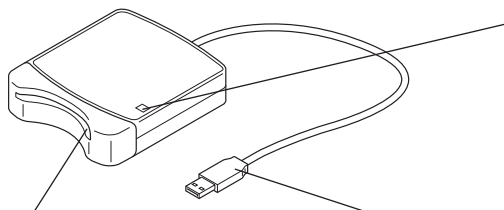


選購性產品

可讀寫記憶卡



USB讀/寫卡機僅只能使用像是附屬的，或是選購相同型式的可讀寫記憶卡。



插卡槽：

由此處插入一片可讀寫記憶卡。

USB接頭：

連接電腦用



LED指示燈閃爍時，絕對不可移動可讀寫記憶卡，或將USB接頭拔出。

LED 指示燈：

當讀/寫卡機運轉時指示燈會發亮，若指示燈會閃爍，表示USB讀/寫卡機與電腦正在傳送資料。



由於電源是經由USB接頭到達USB讀/寫卡機，所以並沒有電源線或電源開關。

軟體安裝

系統需求

在安裝這套軟體到您的電腦之前，請確認您的電腦是否符合下面的需求。

電腦	包含有USB 連接埠設備之IBM 個人電腦或 能相容 (DOS/V) 的電腦
作業系統	Windows 98, ME, XP 或 2000
處理器	Pentium 133 MHz 或更高
記憶體	至少 32 MB (建議64 MB或以上)
硬碟	可用空間至少 10 MB
監視器	SVGA (800 × 600), 高彩16 位元或更高
連接埠	USB Ver. 1. 1
印表機	一台可被您的電腦系統支援的印表機 (為了可列印影像資訊)
光碟機	為了安裝軟體需要



- USB讀/寫卡機的電源是透過USB介面 所供給的。將USB 讀/寫卡機連結到電腦的USB連接埠，或擁有獨立電源的USB集線器（hub）上，即可提供電源給讀/寫卡機。假如讀/寫卡機沒有這樣連結的話，可能無法正確的操作。
- 由於某些電腦和USB擴充卡的影響，此項產品可能無法正常操作。

安裝

此部份是描述如何安裝此應用程式軟體。



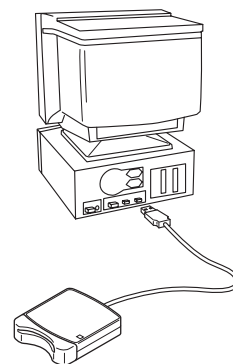
請確實依照下列的指令執行安裝。假如安裝時被中斷或是沒有依照指令執行，則軟體將無法被正確安裝。



下列包含的敘述及對話方塊之安裝程序，是使用Windows 98作業系統。在其他作業系統上，此程序及對話方塊可能會有些微不同。

- 1** 打開電腦，並啟動 Windows作業系統。
離開所有其他的應用程式。
- 2** 將讀/寫卡機的USB插頭，插入到電腦的USB 連接埠中。

請確認連接器已完全插入。



- 3** 稍待一會兒，首先會出現新增硬體精靈的對話方塊。然後點選 [Next] (下一步)。



當使用的系統是XP時，請在最初的精靈畫面上，選擇 "從清單或特定位置安裝 (進階)" 的選項，然後點選 [Next] 。

- 4** 請確定使用 "Search for the best driver for your device. (Recommended)" 【為你的裝置搜尋最好的驅動程式 (建議)】的選項，然後點選 [Next] (下一步)。

- 5** 將附屬的CD-ROM (光碟片)，放進電腦的光碟機的槽中。

- 6** 選擇 "CD-ROM drive (光碟機)"，然後稍待5~10 秒之後，再點選 [Next] (下一步)。



依作業系統而定，步驟 9 的對話方塊亦可能在此時出現顯示。然而，本操作順序的描述，是在執行到步驟 9 之前，會先持續描述到步驟 8 。

- 7** 當 "UsbWriter (Usb 讀寫)" 出現時，請點選 [Next] (下一步)。

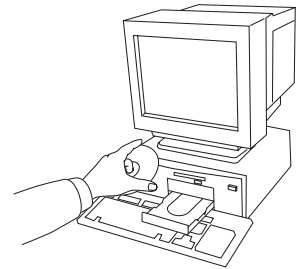


依作業系統而定，"No digital signature (沒有數字碼)" 的訊息亦可能會出現顯示。然而，這可能是沒有完成安裝。

- 8** 當對話方塊如右側圖示出現時，請點選 [Finish] (完成)。此軟體已安裝完成。



可能會出現一個訊息，指示電腦應該重新開機；然而，若還不到需要重新開機的時候，那麼請點選 [Cancel] (取消)。



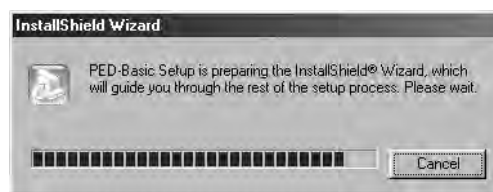
- 9 “Choose Setup Language”（選擇設定語言）的對話方塊會自動出現。選擇想要的語言，然後點選 [OK]。



- 10 稍待一會兒，程式將會自動開始安裝。

假如程式沒有自動開始安裝時

- 1) 點選 [開始] 鈕。
- 2) 點選 [執行]。
執行的對話方塊將會出現。
- 3) 請鍵入到安裝軟體的完整路徑，然後點選 [OK] 來啟動安裝。例如：D : \ Setup (“D :” 是指光碟機槽)

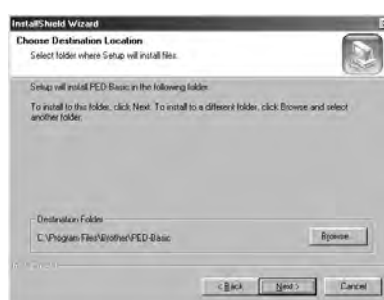


- 11 當 InstallShield Wizard（程式安裝精靈）出現後，點選 [Next]（下一步）來繼續安裝。



- 12 點選 [Next]（下一步）將此應用程式安裝到檔案夾中。
若要將此應用程式安裝到不同的檔案夾中時

- 1) 點選 [Browse]（瀏覽）。選擇裝置和檔案夾（若有必要，請給新的檔案夾鍵入名字）。
- 2) 當選擇了想要的檔案夾之後，點選 [OK]。
- 3) 在檔案夾選擇了之後，“Choose Destination Location”（選擇目的地位置）的對話方塊會出現。點選 [Next]（下一步）將程式安裝到檔案夾中。
 - ◆ 點選 [Back] 可返回上一個步驟。
 - ◆ 點選 [Cancel] 可離開此安裝程序。



- 13 當安裝程序完成後，對話方塊將會顯示如右圖。



對於使用 Windows 98 和 ME 的作業系統來說，電腦必定得重新開機。請確實點選 [Restart]（重新開機），來完成設定。



若是使用其他的作業系統，電腦並不需要重新開機。請點選 [Finish]（完成），來完成設定。



完成全部的設定操作。

線上登錄

若您希望接觸到有關升級，以及提供的重要資訊；例如，未來產品的發展和提升等資訊。您可以經由下面一個簡單的登錄程序，在線上登錄您的產品。

點選 Online Registration（線上登錄）在選單列的 Help 選項中，啟動安裝的網頁瀏覽器，以及打開 brother 網站上的線上登錄網頁。

另外，在登錄時，您也可以從 brother 網站上的線上登錄網頁，下載免費試縫的刺繡花樣的資料。有關下載時的細節，請參考 brother 的網站。



某些地區可能無法提供線上登錄的服務。

移除安裝

1. 打開電腦和啟動 Windows 系統。
2. 點選工作列上的 [開始] 鈕，選擇 [設定]，然後再選擇 [控制台]。
3. 在控制台的視窗中，連點兩次 [新增 / 移除程式]。
4. 在 [新增 / 移除程式] 的對話方塊中，選出要移除的軟體，然後點選 [新增 / 移除] 鈕。

技術支援

假如您有問題，請聯絡技術支援。

請於公司網頁（www.brother.com）找尋您居住之地區的技術支援部門。

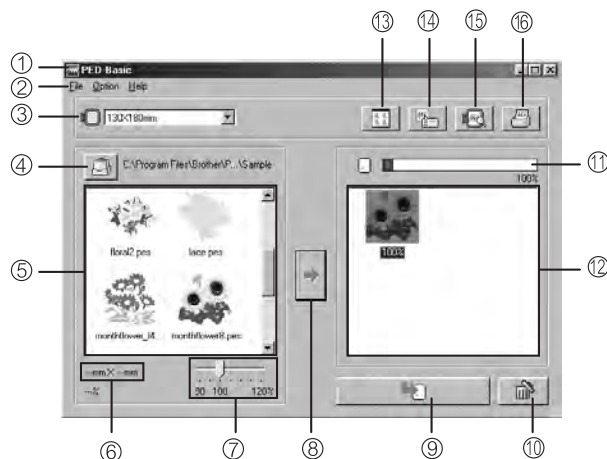












與技術支援連絡之前，請將以下資料備齊：

- 您目前使用的電腦的型式、製造商、和 windows 系統的版本。（請參閱第2頁，再一次檢查此產品的系統需求）
- 任何一個出現的錯誤訊息的資訊。

即將開始

操作畫面



NO.	名稱 / 按鈕	功 能
①	標題列	這是為了讓您可以去調整視窗的尺寸，或是離開此應用程式。
②	選單列	選單列內所包含的指令，是為了讓您能執行多種功能。（請參閱第10頁，“選單列的指令”）
③	選擇繡花框尺寸	<p>此功能是用於選擇，能被您的刺繡縫紉機使用的繡花框之尺寸。（請參閱第8頁，“選擇繡花框尺寸”）</p> <p> 請不要去選擇一個比您的刺繡縫紉機，所能使用的繡花框範圍還大的尺寸。否則，所創作的記憶卡，將無法在您的刺繡縫紉機上正確的操作。</p> <p> 當選擇花樣時，若您改變了花樣的尺寸，請移動那個已經被選擇的花樣。</p>
④	瀏覽按鈕 	<p>可選擇有儲存刺繡圖檔 (.pes) 的檔案夾。請參閱第8頁，“選擇檔案夾”）</p> <p> 有關 .pes檔案的細節，請參閱第1頁，“產品描述”。</p>
⑤	可用的圖樣列表	<p>在點選 ④  瀏覽按鈕之後，所選擇的有儲存刺繡圖檔 (.pes) 的檔案夾內之影像，將會在此處顯示。</p> <p> 當選擇 ③ “選擇繡花框尺寸” 後，針對所選擇的繡花框尺寸而言，花樣若是太大或是針趾數過多時，將會出現一個有橫線突出的紅色  記號。</p> <p>● 若是花樣大於指定的繡花框尺寸時，您也可以使用 ⑦ “滑動圖樣尺寸” 的功能來縮減花樣的尺寸。而花樣上將會出現黃色的  記號。</p> <p>● 當花樣是針對“多重位置的特大繡花框”而創作時，將會以  記號來表示。</p>
⑥	顯示尺寸	<p>可顯示從 ⑤ “可用的圖樣列表” 中所選擇的花樣之尺寸。</p> <p> 若從 ⑤ “可用的圖樣列表” 中選擇一個花樣後，此功能方可使用。</p> <p>● 假如有縮放花樣，則新的圖樣尺寸將會在這裡顯示。</p>

NO.	名稱 / 按鈕	功 能
⑦	滑動圖樣尺寸	<p>此功能可用於改變，從 ⑤ “可用的圖樣列表” 中所選擇的花樣之尺寸。花樣可以被改變的縮放比例為 90% ~ 120%之間。</p> <p> 此花樣放大後的尺寸，不能超過 所選擇的繡花框的尺寸。</p> <p> <ul style="list-style-type: none"> ● 花樣的新尺寸，可在 ⑥ “顯示尺寸” 中檢查。 ● 若從 ⑤ “可用的圖樣列表” 中選擇一個花樣後，此功能方可運作。 </p>
⑧	選擇鈕 ()	點選此鈕，可將從 ⑤ “可用的圖樣列表” 中所選擇的圖樣，新增到 ⑪ “選擇後的圖樣列表” 內。(請參閱第8頁, “選擇一個圖樣”)
⑨	寫入鈕 ()	點選此鈕，可將 ⑪ “選擇後的圖樣列表” 中的圖樣，寫入到一片可讀寫記憶卡內。(請參閱第9頁, “將資料寫入到一片可讀寫記憶卡內”)
⑩	分離選擇鈕 ()	點選此鈕，可移除從 ⑪ “選擇後的圖樣列表” 中所選擇的圖樣。
⑪	選擇後的圖樣列表	花樣選擇後，使用 ⑧  ，花樣就會在此處顯示。這些資料將可依照顯示的順序，寫入到一片可讀寫記憶卡內。
⑫	記憶卡容量指示器	此功能是顯示，在 ⑪ “選擇後的圖樣列表” 中，選擇的圖樣所佔有之容量。(請參閱第9頁, “讀取記憶卡容量指示器”)
⑬	圖樣尺寸按鈕 ()	點選此鈕，在列表中顯示的圖樣影像尺寸，將會在 範例  大、小尺寸圖樣之間做變換。
⑭	屬性按鈕 ()	<p>從 ⑤ “可用的圖樣列表” 或是 ⑪ “選擇後的圖樣列表” 中選擇圖樣後，若點選此鈕，可顯示相關資訊 (如尺寸、針趾數和繡線顏色等)</p> <p> 在選擇一個花樣後，此功能方可使用。</p> 
⑮	預覽按鈕 ()	<p>從 ⑤ “可用的圖樣列表” 或是 ⑪ “選擇後的圖樣列表” 中選擇圖樣後，若點選此鈕，可顯示一個三度空間的立體影像。</p> <p> 如下圖所描述，若是點選在對話框底部的右側按鈕 (指示處)，則顯示的影像將會變大。</p> <div style="display: flex; justify-content: space-around; align-items: flex-start;"> <div style="text-align: center;">  <p>影像因放大，而填滿整個對話框</p> </div> <div style="text-align: center;">  <p>花樣的縮放，可以與繡花框的尺寸作對比</p> </div> </div>
⑯	列印按鈕 ()	<p>從 ⑤ “可用的圖樣列表” 或是 ⑪ “選擇後的圖樣列表” 中選擇圖樣後，若點選此鈕，可列印一些相關資訊。</p> <p>依據設定的指示之後，點選 [File]，然後在點選 [Print Setup]。</p> <p> 在選擇一個花樣後，此功能方可使用。</p>

操作程序

- 1 啟動此應用程式。
從電腦的桌面上，在如右側顯示的圖示上點擊兩次。



請確認 USB 讀寫卡機是有連結到電腦的 USB 連結埠上，並且已插入一片可讀寫記憶卡。



- 2 選擇繡花框的尺寸。
對於繡花框尺寸選擇器，請依據您的刺繡縫紉機所能使用的繡花框尺寸來選擇。



請不要去選擇一個比您的刺繡縫紉機，所能使用的繡花框範圍還大的尺寸。否則，所創作的記憶卡，將無法在您的刺繡縫紉機上正確的操作。

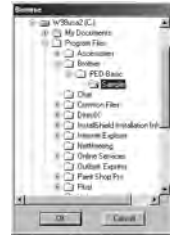


- 3 選擇檔案夾。

- 1) 點選 。檔案夾的對話方塊將會出現。選擇有儲存 (.pes) 檔案的檔案夾，然後點選 [OK]



假如有插入一片記憶卡，並選擇 後，儲存在這一片插入的記憶卡中的花樣，將可以觀看。



- 2) 選擇的檔案夾內，所儲存的花樣圖檔之檔案名稱和影像，都會在“可用的圖樣列表”中顯示。



假如在記憶卡內有您不希望刪除的花樣，請確實將這些花樣增加到“選擇後的圖樣列表”中。（請參閱第 8 頁，“選擇一個圖樣”）



“可用的圖樣列表” “選擇後的圖樣列表”

“記憶卡容量指示器”

- 4 選擇檔案夾。

- 1) 從“可用的圖樣列表”中，點選您想要寫入到可讀寫記憶卡內的圖樣。所選擇的花樣，將會用反光部分來強調。
- 2) 然後點選 （選擇鈕），將所選擇的花樣新增到“選擇後的圖樣列表”
- 3) 持續的操作，將您想要的圖樣全部寫入到可讀寫記憶卡內。
當觀看“記憶卡容量指示器”時，您可以斟酌著將喜歡的圖樣儲存到一片可讀寫的記憶卡內。



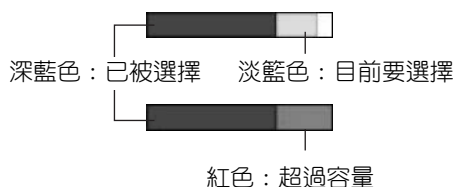
反光部分



- 假如有插入一片記憶卡，並選擇 後，儲存在這一片插入的記憶卡中的花樣，將可以觀看。
- 假如在記憶卡內有您不希望刪除的花樣，請確實將這些花樣增加到“選擇後的圖樣列表”中。

讀取記憶卡容量指示器

當圖樣已被選擇之後，表示此圖樣所佔的容量，就會以深藍色來顯示；而目前才要選擇的圖樣，其圖樣所佔的容量，就會以淡藍色來顯示。假如目前要選擇的圖樣，在指示器上出現紅色，則表示此圖樣所佔的容量大小，已超過可讀寫記憶卡的容量。



5 決定花樣的尺寸。

- 1) 從“可用的圖樣列表”中點選圖樣，並讓它形成反光部份。
- 2) 使用“滑動圖樣尺寸”的功能來改變圖樣的尺寸，然後點選 。



- 花樣可以被改變的縮放比例為 90% ~ 120%之間。
- 此外，圖樣的尺寸將無法超過所選擇的繡花框之尺寸。



假如選擇的花樣超過一個以上，上一個花樣所設定的縮放比例將會失去效用。



“滑動圖樣尺寸”

6 將資料寫入到一片可讀寫記憶卡內。

在選擇了將要寫入到可讀寫記憶卡內的圖樣之後…

- 1) 確認一片可讀寫記憶卡，已被插入到 USB 讀寫卡機內。
- 2) 然後點選 ，將資料寫入到記憶卡內。當資料被寫入到一片可讀寫記憶卡之後，原本在記憶卡內的資料將會被刪除。



假如在記憶卡內有您不希望刪除的花樣，請點選“Browse (瀏覽按鈕)”，並確實去選擇在檔案夾對話方塊中的“card”選項，然後再將這些花樣增加到“選擇後的圖樣列表”中。

稍後一會兒，完成資料寫入到可讀寫記憶卡的動作。

現在，這片可讀寫記憶卡內所包含的資料，已可使用在刺繡縫紉機上。



當資料正在被寫入到可讀寫記憶卡內時，絕對不可以抽出記憶卡或將USB電纜接頭拔出。(當LED指示燈正在閃爍時)

選擇圖樣

點選“可用的圖樣列表”或是“選擇後的圖樣列表”中的圖樣影像，來選擇一個圖樣。若是想選擇多重組合的圖樣，則當點選圖樣或是使用拖曳功能時，請壓按住“Ctrl”或是“Shift”鍵。當圖樣被選擇之後，若按鈕清晰呈現，即表示這許多按鈕都是可以使用的；若是按鈕朦朧不清，即表示此按鈕無法使用。

其他的操作

選擇一個圖樣，然後讓游標停留在這個圖樣上，並點擊滑鼠右鍵來顯示。此時，會立即跳出一個包含多種有用功能的選單。

選單列的指令


檔案 (File)

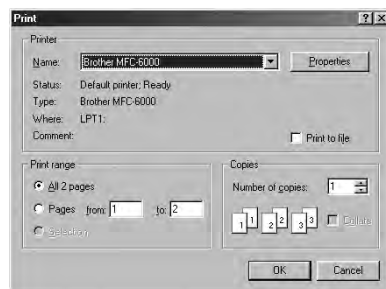
列印 (Print)

功能

可列印所選擇的圖樣之資訊 (如圖樣、尺寸、針趾數目和繡線顏色等)。請依照列印的計劃來設定。

操作

- ① 從“可用的圖樣列表”或是“選擇後的圖樣列表”中選擇一個圖樣。
- ② 點選 [File]，然後從選單列上點選 [Print] 或是點選 。
列印的對話方塊將會出現。
- ③ 選擇最適當的設定。
(如“頁次範圍”、“複製”...等)
- ④ 點選 [OK] (確定)，來開始列印。
 - ◆ 點選 [Cancel] (取消)，可停止操作。
 - ◆ 點選 [Properties] (內容)，可改變列印內容。



依據所選擇的圖樣和指定的列印計劃之設定而定，這列印好的資訊將會有所不同。
(請參閱第10頁，“列印計劃”)

列印計劃 (Print Setup)

功能

可讓您去指定列印的設定。

操作

- ① 點選 [File]，然後從選單列上點選 [Print Setup]。
“Print Setup”的對話方塊將會出現。
- ② 選擇適當的“Paper”(紙張)和“Orientation”(列印方向定位)的設定。
- ③ 選擇適當的“Print type”(列印類型)和“Print option”(列印選擇)的設定。
- ④ 點選 [OK]，來確認設定。
 - ◆ 點選 [Cancel] (取消)，可停止操作。
 - ◆ 點選 [Properties] (內容)，可改變列印內容。



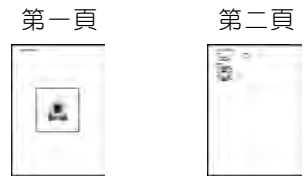


您可以使用預覽列印功能，來預覽將要列印的頁面。請在列印之前，先檢查頁面。

有關“列印類型”和“列印選擇”

① 列印類型

真實尺寸：每一個圖樣，其真實尺寸的影像，都會列印在第一頁，而圖樣的資訊（尺寸、針趾數目和繡線顏色等）是列印在第二頁。



縮減尺寸：每一個圖樣，其縮減尺寸後的影像和圖樣的資訊，都會列印在同一頁。

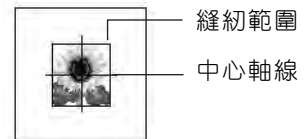


- 不論使用兩種設定中的哪一種，檔案的名稱都會列印在所有的頁面。
- 圖樣若是隨意選擇了繡花框尺寸（100 × 172 mm 和 130 × 300 mm），列印時，第一頁將會完全列印滿圖樣。在接下來的頁面上，此圖樣的其他組成部分和圖樣的資訊的列印，都會依照所選擇的列印類型設定。

② 列印選擇

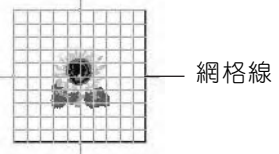
列印縫紉範圍框線&中心軸線：

圖樣的縫紉範圍框線和中心軸線都是以黑色列印。
此設定僅可使用於當縫紉設定是選擇真實尺寸時。



列印樣板網格線：

所列印的綠色網格線，能替代繡花板上印刷的網格線，可提供給您的刺繡縫紉機上的繡花框使用。



假如您剪下這張網格紙，您可以把它當成是一個樣板，設計佈置在您的衣服上。



列印出來的網格線尺寸，與某些家庭用刺繡縫紉機的繡花板上所印刷之網格線，可能會有輕微的不同。

預覽列印（Print Preview）

功能

可讓您在列印圖樣之前，先預覽頁面。

操作

- ① 從“可用的圖樣列表”或是“選擇後的圖樣列表”中選擇一個圖樣。

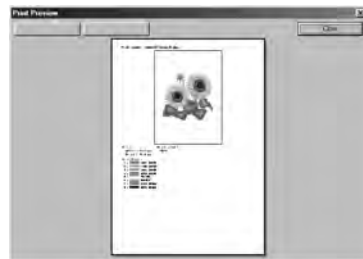
- ② 點選 [File]，然後從選單列上點選 [Print Preview]。

選擇要列印的圖樣之影像，將會顯示。



依據所選擇的圖樣和指定的列印計劃之設定而定，這列印好的資訊將會有所不同。（請參閱第10頁，“列印計劃”）

- ③ 點選 [Close]，來關閉對話方塊。



結束程式 (Exit)

功能

停止此應用程式。

操作

- ① 點選 [File]，然後從選單列上點選 [Exit]。
此應用程式將會馬上停止。

選項 (Option)

選擇系統的度量單位 (Select System Unit)

功能

可讓您選擇圖樣的測量單位 (mm (公厘) 或 inch (英吋))。

操作

- ① 點選 [Option]，然後從選單列上點選[Select System Unit]。
選擇圖樣度量單位的對話方塊將會出現。
- ② 選擇適當的度量單位 (mm 或 inch)。
- ③ 點選 [OK]，來確認設定。
◆ 點選 [Cancel] (取消)，可停止操作。



求助 (Help)

內容 (Contents)

功能

可顯示資訊來幫助運用本程式。

操作

- ① 點選 [Help]，然後從選單列上點選 [Contents]。
求助的內容將會出現。

使用 (Using)

功能

說明如何去使用在螢幕上的求助系統。

操作

- ① 點選 [Help]，然後從選單列上點選 [Using]。
關於如何去使用此求助系統的 Windows 標準說明將會出現。

線上登錄 (Online Registration)

功能

可顯示與brother網址連線的線上登錄頁面。

操作

- ① 點選 [Help]，然後從選單列上點選 [Online registration]。
- ② 啟動安裝的瀏覽器，並由brother的網址，打開線上登錄頁面。



假如瀏覽器有正確安裝，並有連結網際網路時，此功能方可運作。
* 一些國家和地區，是無法做線上登錄。



相關細節，請參考第5 頁。

關於PED-Basic

功能

可顯示軟體版本和版權資訊。

操作

- ① 點選 [Help]，然後從選單列上點選 [About PED-Basic]。
將會出現一個對話方塊。
- ② 點選 [OK]，來關閉對話方塊。

打開 CD-ROM 包裝前，請先閱讀

感謝您選購本產品。

以下為本產品的授權合約條款。只有接受這些條款的使用者才有權使用本產品。打開 CD-ROM 包裝前，請仔細閱讀下列“軟體授權合約”。打開此 CD-ROM 包裝即表示您接受本產品的使用條款。開封後產品即無法退還，敬請見諒！

● 軟體授權合約

- 1. 一般條款**
本合約規範您（使用者）與本公司對本產品的使用。
- 2. 本產品的使用**
使用者可在一台電腦上安裝並使用本產品。
- 3. 複製限制**
除了備份用途外，使用者不得複製本產品。
- 4. 修改限制**
使用者不得以任何方式變更或拆卸本產品。
- 5. 轉送限制**
本軟體不得轉送或以任何方式供第三人使用。
- 6. 保固**
對本產品的選擇或使用，以及產品使用方式不當所造成的任何損傷，本公司概不負責。
- 7. 其他**
本產品受著作權法之保護。

