

## Centrul de soluții

Pentru eliminarea reparațiilor inutile, în continuare sunt prezentate problemele uzuale și soluțiile posibile. Pentru instrucțiuni suplimentare, consultați manualul de instrucțiuni.

### Acul se rupe

Acul este introdus incorect  
 Șurubul de fixare a acului este slăbit  
 Se utilizează un ac îndoit  
 Înfilarea firului superior nu este corectă  
 Tensiunea firului superior este prea mare/firul superior este prea tensionat  
 Nu se utilizează acul și/sau firul corect pentru materialul pe care îl coaseți  
 Materialul este tras și/sau mișcat excesiv în timpul coaserii

### Firul superior se rupe

Firul superior nu este corect  
 Tensiunea firului superior este prea mare/firul superior este prea tensionat  
 Firul superior este prea mare pentru orificiul acului

### Firul inferior se rupe

Este posibil ca firul inferior să fie încurcat în apucător  
 Tensiunea firului inferior este prea mare/firul inferior este prea tensionat  
 Înfilarea firului inferior nu este corectă

### Bucle apărute pe fața sau pe spatele materialului în timpul coaserii

Tensiunea firului superior sau inferior nu este corect setată  
 Înfilarea firului superior nu este corectă  
 Se utilizează o bobină incorectă

### Materialul are tendința de a face cute în timpul coaserii

Tensiunea firului superior sau inferior este prea mare/firul superior sau inferior este prea tensionat  
 Înfilarea firului superior nu este corectă  
 Este posibil ca firul să fie prins de un obiect  
 Firul inferior este înfășurat neuniform pe bobină  
 Se utilizează o bobină incorectă

### Se omit împunsături

Acul nu este ascuțit și/sau drept  
 Acul este introdus incorect  
 Nu se utilizează acul și/sau firul corect pentru materialul pe care îl coaseți  
 Înfilarea firului superior nu este corectă  
 Scame și/sau resturi prinse de partea inferioară a plăcii acului

### Mașina funcționează încet și/sau face prea mult zgomot

Este posibil ca mașina să necesite lubrifiere sau curățare  
 Este posibil să existe scame și/sau resturi prinse în apucător și/sau ansamblurile transportorului

### Firul este incorect înfășurat pe bobină

Utilizați o pereche de foarfece mici pentru a îndepărta firul

Brother International Corporation recomandă utilizarea de piese de schimb și consumabile originale și întreținerea adecvată pentru a asigura funcționarea corespunzătoare a mașinii. Numeroși distribuitori Brother oferă piese de schimb, accesorii și consumabile originale Brother. Dacă nu puteți procura aceste articole, vizitați-ne online la adresa [www.brothermall.com](http://www.brothermall.com).

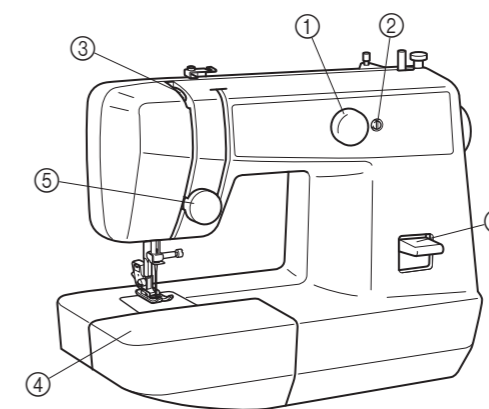
## Diagrama relativă a combinațiilor de materiale, ace și fire

Materiale textile de cusut		Mărimi ace	Grosimi fir
Foarte subțiri	Tricot fin, dantelă fină, pânză subțire de in, mătase, organdi, șifon	#65/9	Bumbac: 80 Sintetic/Fibră lungă de poliester Bumbac fin mercerizat
Subțiri	Voal, tafta, materiale sintetice, mătase, batist	#75/11	Bumbac: 60 – 80 Mătase: „A” Sintetic/Fibră lungă de poliester Mercerizat 50
Grosime medie	Bumbac, pânză Gingham (țesută din fire deja vopsite), poplin, percal, pichet, satin, catifea, țesătură subțire de lână, catifea reiată fină, stofe pentru costum, pânză de in, muselină	#90/14 (Livrate împreună cu mașina dvs.)	Bumbac: 50 – 60 Mătase: „A” Sintetic/Fibră lungă de poliester Mercerizat 50 – 60
Groase	Denim, gabardină, tweed, catifea reiată, canava, doc	#100/16	Bumbac: 40 – 50 Mercerizat foarte rezistent Fibră lungă de poliester
Tricoturi	Tricot simplu, tricot dublu, jersey, alte tricoturi	#90/14 (Cap rotund)	Poliester acoperit cu bumbac Fibră lungă de poliester

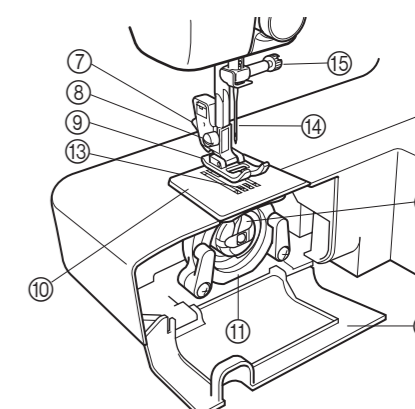
## Ghid de referință rapidă

### Familiarizarea cu mașina de cusut

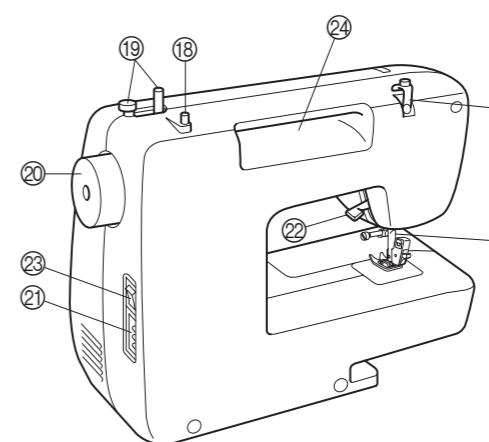
Denumirile componentelor mașinii și funcțiile acestora



- ① **Buton de selectare a modelului**  
Alegeți dintre 10 cusături diferite
- ② **Șurub de reglare fină pentru butoniere**  
Pentru utilizare în cazul în care cusătura nu este uniformă pe cele două părți ale butonierei
- ③ **Debitor-întinzător de fir**  
Ghidați firul prin debitor-întinzătorul de fir de la dreapta spre stânga
- ④ **Compartiment detașabil cu spațiu de depozitare a accesoriilor**  
Pentru depozitarea facilă a accesoriilor incluse
- ⑤ **Selector de tensionare pentru firul superior**  
Pentru reglarea tensiunii firului superior
- ⑥ **Pârghie pentru coasere înapoi**  
Pentru coasere înapoi

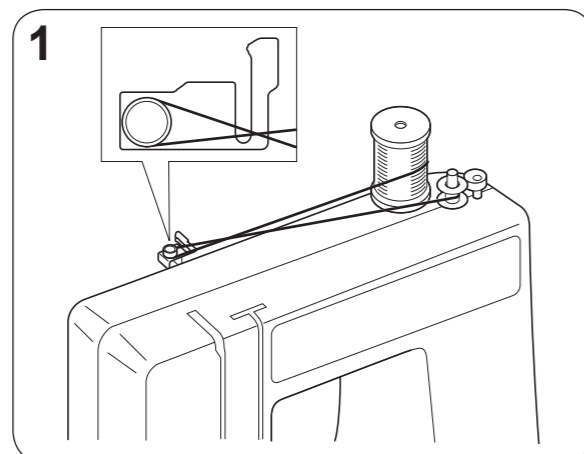
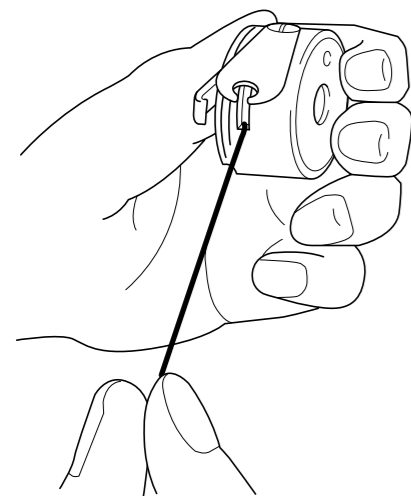


- ⑦ **Ansamblul suportului piciorușului presor**
- ⑧ **Șurubul piciorușului presor**
- ⑨ **Picioruș presor (Zigzag)**
- ⑩ **Placa acului**
- ⑪ **Cârlig apucător**
- ⑫ **Suveică**
- ⑬ **Transportor**
- ⑭ **Ac**
- ⑮ **Șurub de fixare a acului**
- ⑯ **Capac apucător**

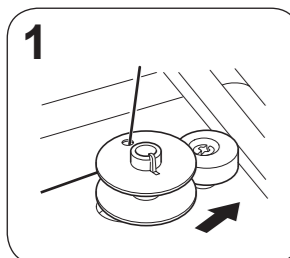


- ⑰ **Tăietor de fir**
- ⑱ **Axul mosorului**  
Trageți în sus axul mosorului pentru a aduce firul la orizontală
- ⑲ **Bobinator**  
Introduceți bobina fără fir pe bobinator
- ⑳ **Volant**  
Se utilizează pentru înfilarea firului inferior
- ㉑ **Mufa pedalei**  
Introduceți mufa în conector pentru a utiliza pedala
- ㉒ **Pârghia piciorușului presor**  
Se utilizează pentru a ridica și coborî piciorușul presor
- ㉓ **Întreprătorul principal al mașinii și lămpii de cusut**  
Pornește mașina de cusut/lampa de cusut
- ㉔ **Mâner încorporat**  
Ideal pentru transportul ușor și eficient
- ㉕ **Conducător de fir/disc de pretensionare pentru bobinare**  
Se utilizează la bobinare și apoi la înfilarea mașinii

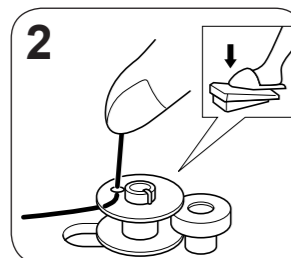
## Bobinarea



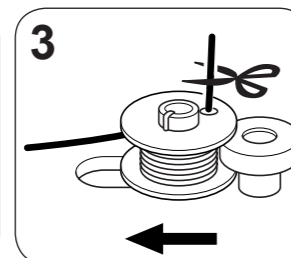
Trageți de axul mosorului pentru a mări înălțimea. Amplasați mosorul pe ax și treceți firul în jurul discului de pretensionare al bobinatorului.



Trageți firul prin orificiul de pe bobină, din interior. Utilizați orificiul superior, nu ambele orificii. Amplasați bobina pe axul pentru bobinare și glisați axul spre dreapta.



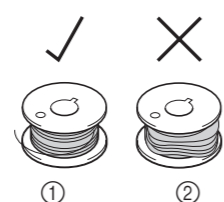
În timp ce țineți capătul firului, apăsați pe pedală pentru a începe înfășurarea firului. Tăiați firul din partea de sus și efectuați înfășurarea.



Când bobina începe să se învârtă încet și este plină, eliberați pedala. Tăiați axul pentru bobinare spre stânga și scoateți bobina.

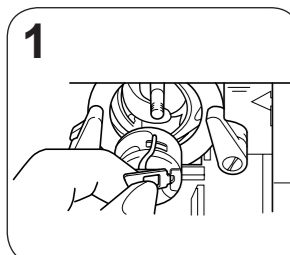
### ATENȚIE

Bobinarea incorectă poate cauza reducerea tensiunii firului și ruperea acului.

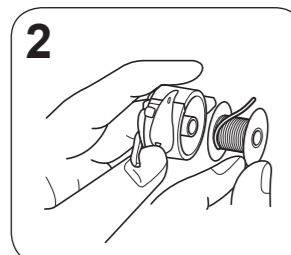


① Bobinare corectă  
② Bobinare incorectă

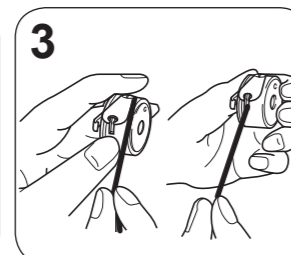
## Introducerea bobinei



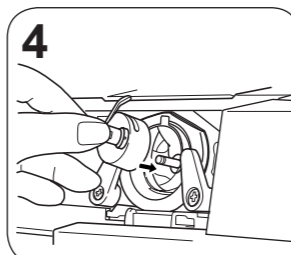
Ridicați complet acul și îndepărtați suveica trăgând plăcuța de blocare.



Țineți suveica în modul indicat în imagine. Introduceți bobina cu firul venind din partea de jos spre partea de sus și capătul firului ieșind în afara suveicii.

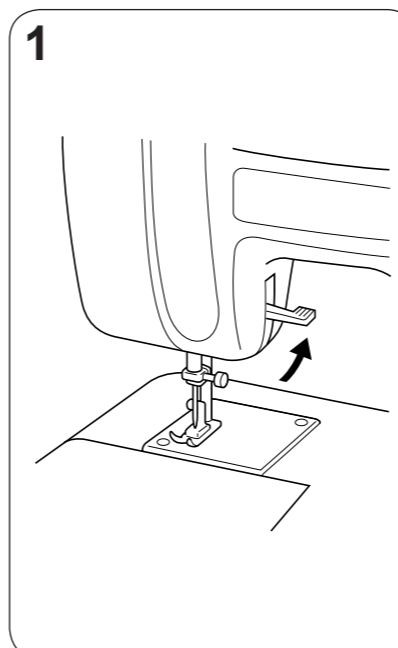
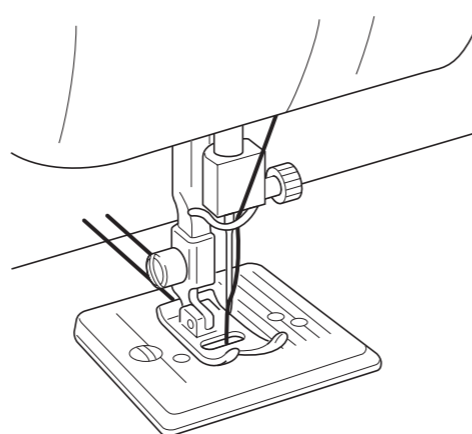


Trageți firul derulat prin fantă, în jos și spre stânga, până când acesta intră în orificiul de ieșire de sub arcul de tensionare. **ATENȚIE:** Introduceți bobina astfel încât firul să se desfășoare în direcția corectă. Dacă firul se desfășoară în direcția greșită, acesta poate fi tensionat incorect sau acul se poate rupe.

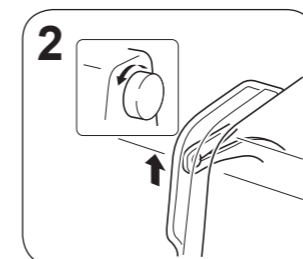


Țineți suveica de plăcuța de blocare, aliniați-vă degetul cu orificiul superior al compartimentului apucătorului, introduceți suveica în compartimentul apucătorului și eliberați plăcuța de blocare.

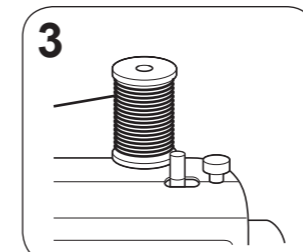
## Înfilarea acului



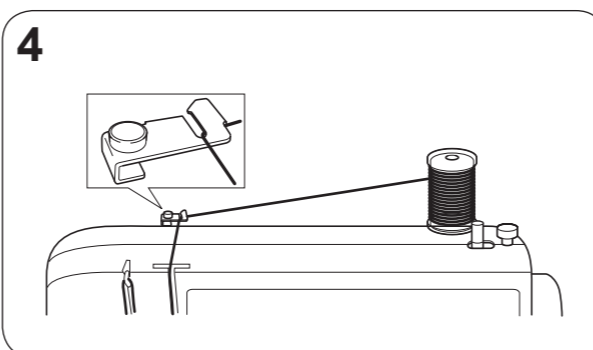
Ridicați pârghia piciorușului presor.



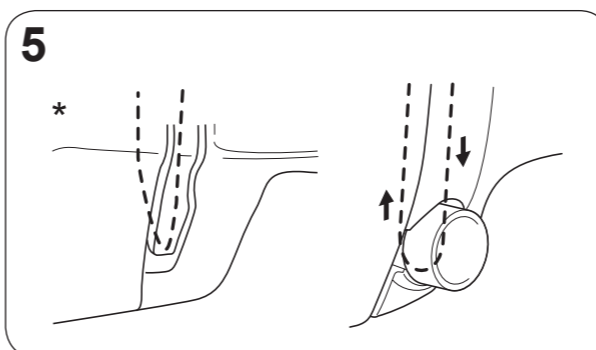
Ridicați complet debitor-întinzătorul de fir rotind volantul.



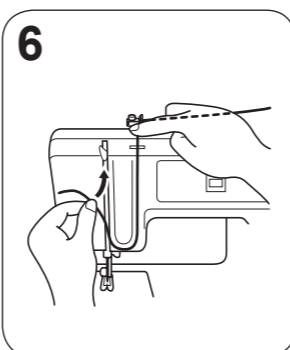
Amplasați mosorul pe axul mosorului. (Nu uitați să trageți în sus axul mosorului)



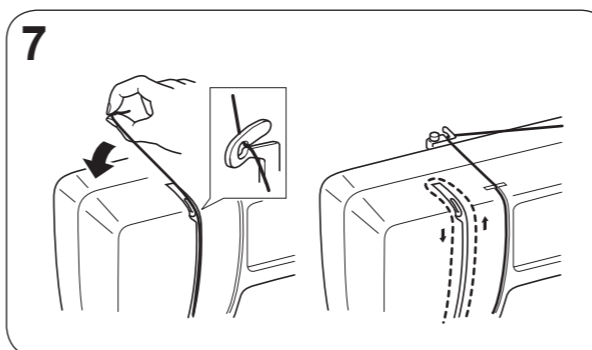
Trageți firul prin conducătorul de fir și în jos prin canalul din dreapta, aflat în partea din față a mașinii.



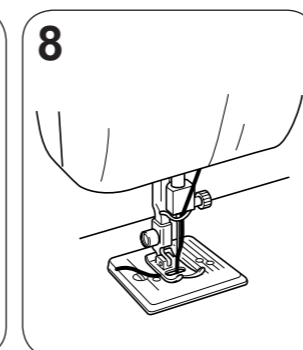
Trageți firul prin discurile de tensionare a firului sau \*prin spatele selectorului de tensionare a firului de la dreapta la stânga.



Prindeți firul de ambele părți ale discului de tensionare și trageți-l pentru a vă asigura că acesta se află în poziția corectă.

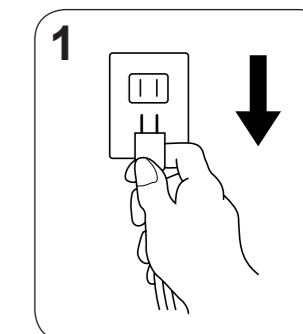
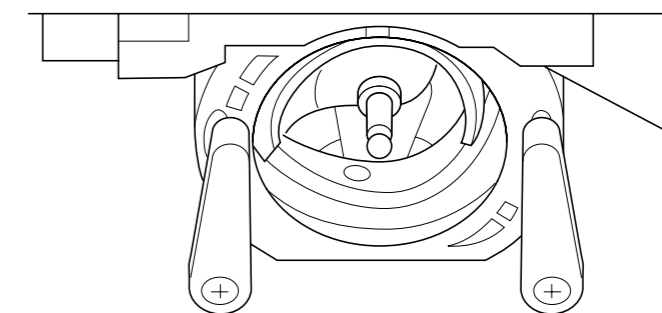


Ghidați firul în sus prin canalul din stânga, apoi către spatele deschiderii din jurul debitor-întinzătorului de fir și înapoi, în jos, pe partea stângă a canalului pentru a înfila debitor-întinzătorul de fir.

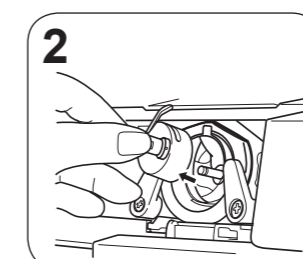


Înfilați acul din față spre spate și trageți în afară cca. 5 cm (2 inci) de fir.

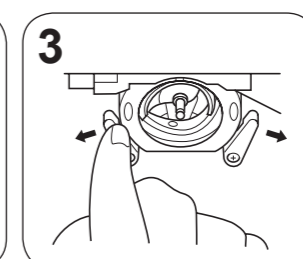
## Curățarea suveicii



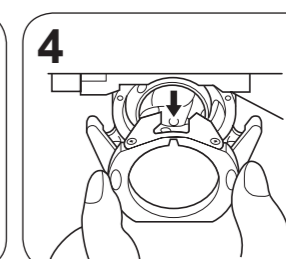
Scoateți din priză ștecherul cablului de alimentare.



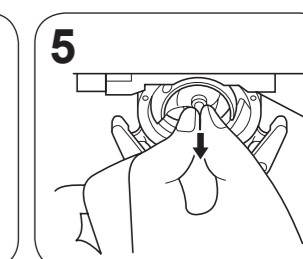
Ridicați complet acul, trageți plăcuța de blocare și îndepărtați suveica.



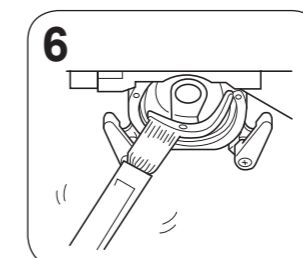
Glisați brațele de blocare afară din inelul de siguranță.



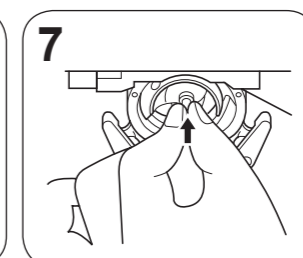
Scoateți inelul de siguranță.



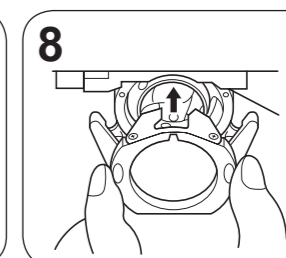
Scoateți cârligul apucându-l de elementul central și trăgându-l în afară. Notați poziția acestuia în raport cu piesa de antrenare.



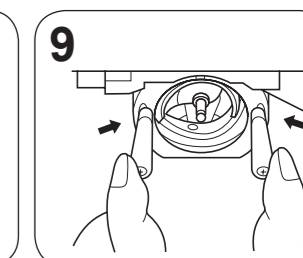
Cu ajutorul unei perii, îndepărtați orice scame sau fire acumulate.



Apucați elementul central al cârligului, potriviți-l în poziția opusă piesei de acționare și apoi introduceți-l.



Introduceți inelul de siguranță cu fanta în sus.



Împingeți brațele de blocare în poziția corespunzătoare blocării. Instalați suveica.