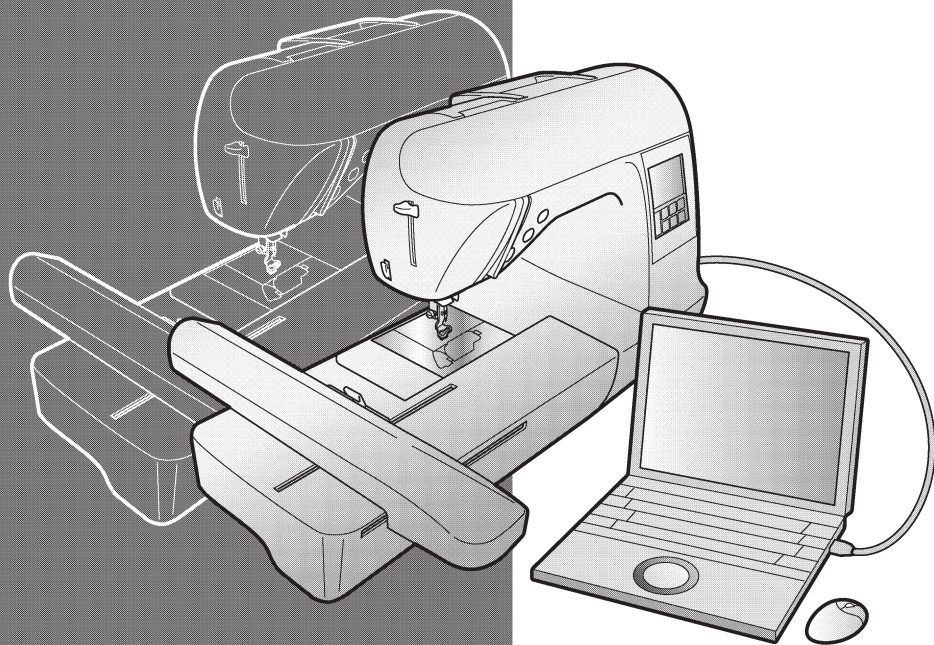


# Manual de Instruções Conexões USB

---



# Declaração de Conformidade da FCC (Comissão Federal de Comunicações) (Somente para os EUA)

Parte Responsável: Brother International Corporation  
100 Somerset Corporate Boulevard  
Bridgewater, NJ 08807-0911 USA  
Tel: (908) 704-1700

declara que o produto

Nome do Produto: Máquina de Costura da Brother  
Número do Modelo: PE-700II

Está em conformidade com a Parte 15 das Regras da FCC. A operação está sujeita às seguintes duas condições: (1) Este dispositivo não pode causar interferência prejudicial e (2) este dispositivo pode aceitar qualquer interferência recebida, incluindo interferência que possa causar operação indesejável.

Esse equipamento foi testado e está em conformidade com os limites de um dispositivo digital da Classe B, conforme a parte 15 das regras da FCC. Esses limites foram projetados para proporcionar uma proteção razoável contra interferências perigosas numa instalação residencial.

Esse equipamento gera, utiliza e pode irradiar energia de radiofrequência e se não for instalado e utilizado de acordo com as instruções, poderá causar interferência prejudicial às comunicações via rádio. Contudo, não há garantias de que não haverá interferências em alguma instalação em particular. Se esse equipamento causar interferência prejudicial à recepção de rádio ou televisão, o que pode ser determinado ao desligá-lo e ligá-lo novamente, encorajamos o usuário a tentar corrigir a interferência através de um ou mais dos seguintes métodos:

- Reorientar ou reposicionar a antena receptora.
- Aumentar a distância entre a máquina e o equipamento de recepção.
- Conectar este equipamento a uma tomada ou fase elétrica que não seja a mesma em que o receptor está conectado.
- Consultar o revendedor ou um técnico experiente em Rádio/TV para obter ajuda.
- O cabo de interface incluso deverá ser utilizado para garantir a conformidade com os limites para um dispositivo digital Classe B.
- As alterações ou modificações que não sejam aprovadas por escrito pela Brother Industries, Ltd. poderão invalidar a autoridade que o usuário tem de operar o equipamento.

## Introdução

Este manual fornece descrições sobre como conectar o cabo USB entre a máquina e o computador e como executar as várias operações disponíveis. Para obter mais detalhes sobre outras funções e operações da máquina consulte o Manual de Operações.

As telas e as mensagens da máquina exibidas neste manual se baseiam na versão em inglês.

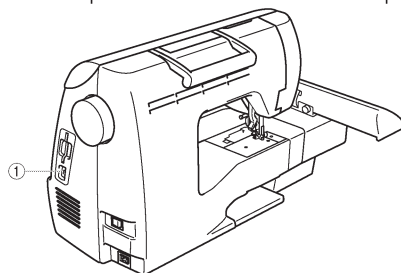
## Cabo USB

Este cabo USB acompanha a máquina:



Cabo USB (XD0745-051)

Introduza o conector do cabo USB na porta USB no lado direito da máquina.



- ① Conector da porta USB  
Introduza o cabo USB no conector da porta USB.



### Observação

- Use somente o cabo de interface (cabo USB) que acompanha a máquina.
- Use somente o cabo elétrico que acompanha a máquina.

## Utilizando a Função de Memória

### Precauções com os Arquivos de Bordado

Observe essas precauções ao utilizar arquivos de bordado diferentes dos criados e salvos nesta máquina.

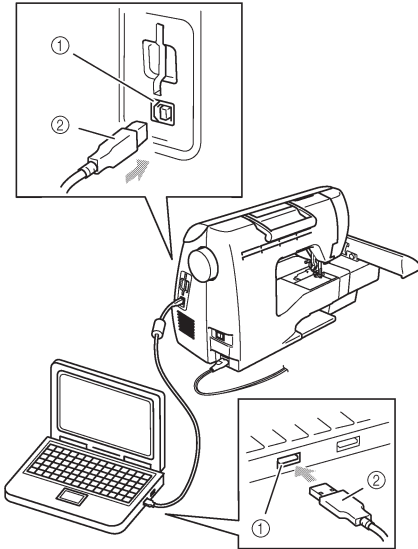


#### CUIDADO

- **Ao utilizar arquivos de bordado que não sejam nossos desenhos originais, a linha ou a agulha poderão se romper quando você estiver costurando com densidade de pontos muito fina ou quando estiver executando três ou mais costuras sobrepostas. Nesse caso, utilize um dos nossos programas exclusivos de criação de desenhos para editar o arquivo de bordado.**
- **Tipos de arquivo de bordado que podem ser utilizados**
  - Somente arquivos de bordado .pes e .dst podem ser utilizados nesta máquina. Se você utilizar arquivos diferentes dos arquivos gerados em nossos programas exclusivos de criação de desenhos ou diferentes dos arquivos gerados em nossas máquinas, poderá causar mal funcionamento da máquina de bordar.
- **Podem ser utilizados computadores e sistemas operacionais com as seguintes especificações**
  - Modelos compatíveis:
    - IBM PC com porta USB padrão
    - Computador compatível com IBM PC equipado com porta USB padrão
  - Sistemas operacionais compatíveis:
    - Windows Me/2000/XP da Microsoft
    - (O Windows 98SE requer um driver. Faça o download do driver pelo nosso site da web ([www.brother.com](http://www.brother.com)))
- **Precauções sobre o uso do computador para criar e salvar dados**
  - Se o nome do arquivo de bordado não puder ser identificado, por exemplo, por conter caracteres especiais, o arquivo não será exibido. Se isso ocorrer altere o nome do arquivo. Recomendamos utilizar as 26 letras do alfabeto (maiúsculas e minúsculas), os números de 0 a 9, “-” e “\_”.
  - Se você selecionar um arquivo de bordado .pes maior do que 18 cm (A) x 13 cm (L), será exibida uma mensagem perguntando se você deseja girar o arquivo 90 graus.  
Arquivos de bordado maiores do que 18 cm (A) x 13 cm (L) mesmo quando girados 90 graus não podem ser utilizados (Todos os desenhos deverão estar dentro do tamanho do campo de desenho de 18 cm (A) x 13 cm (L)).
  - Não serão exibidos arquivos .pes salvos quando o número de pontos, número de cores e número de desenhos combinados excederem os limites especificados. Utilize um dos nossos programas exclusivos de criação de desenhos para editar o desenho do bordado para que ele se enquadre nas especificações.
  - Não crie pastas no “Disco Removível” em um computador. Se um arquivo de bordado for armazenado em uma pasta em “Disco Removível” esse arquivo de bordado não poderá ser lido pela máquina.
  - Mesmo que a unidade de bordar não esteja encaixada, a máquina poderá lidar com os arquivos de bordado.
- **Arquivos de Bordado Tajima (.dst)**
  - Os arquivos .dst são exibidos na tela da listagem de desenhos pelo nome do arquivo (a imagem real não pode ser exibida). Somente os primeiros oito caracteres do nome do arquivo podem ser exibidos.
  - Como o arquivo Tajima (.dst) não contém informações específicas da cor das linhas, ele será exibido com nossa seqüência padrão de cor das linhas. Verifique a visualização e altere as cores de linha como desejar.
- **Marcas Registradas**
  - IBM é uma marca registrada ou comercial da International Business Machines Corporation.
  - Microsoft e Windows são marcas registradas ou comerciais da Microsoft Corporation.Cada companhia cujo software seja mencionado neste manual possui um Contrato de Licença de Software específico para seus programas proprietários.  
Todas as outras marcas e nomes de produto mencionados neste manual são marcas registradas de suas respectivas companhias. Contudo, as explicações para marcas com ® e ™ não estão claramente descritas dentro do texto.

## Transferindo os arquivos de bordado do computador para a máquina

- 1 Instale os conectores do cabo USB nos respectivos conectores das portas USB em seu computador e em sua máquina.



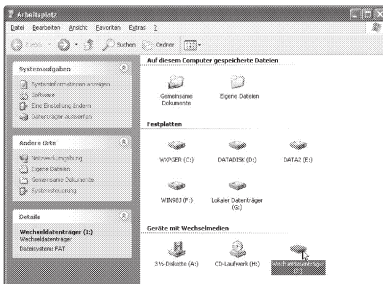
- ① Conector da porta USB do computador  
② Conector do cabo USB



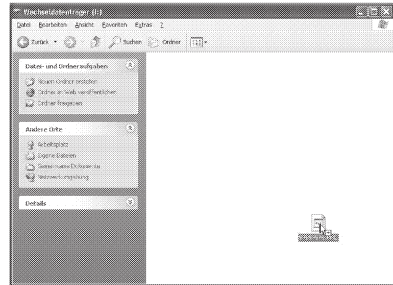
### Lembrete

- O cabo USB pode ser conectado nos conectores de porta USB no computador e na máquina quer esses equipamentos estejam ligados ou desligados.

- 2 O ícone de “Disco Removível” é exibido na tela “Meu Computador”.



- 3 Copie o arquivo do bordado para “Disco Removível”.

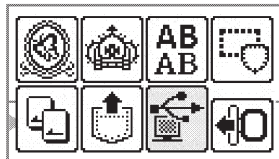


- ▶ O arquivo do bordado contido em “Disco Removível” é gravado na máquina.

### Observação

- Enquanto o arquivo estiver sendo gravado não desconecte o cabo USB.
- Não crie pastas dentro do “Disco Removível”. Como as pastas não são exibidas, os arquivos de bordado contidos nas pastas não serão transferidos para a máquina.
- Enquanto a máquina estiver bordando não grave arquivos em “Disco Removível” e nem os exclua desse local.



- 4 Pressione  ;

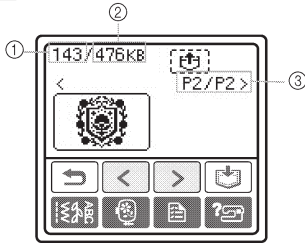


- ▶ Os desenhos salvos são exibidos na tela.

## 5 Seleccione o desenho que você deseja transferir.

Passa de uma tela para outra utilizando a tecla

-  (tecla para a página anterior) e a tecla
-  (tecla para a próxima página).



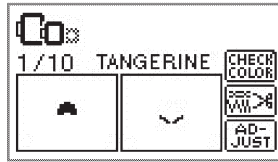
- ① Quantidade total de memória utilizada
- ② Quantidade total de espaço na memória
- ③ Número de páginas atualmente exibidas / número total de páginas
  - ▶ O desenho selecionado é mostrado em “negativo”.

## 6 Pressione .




- ▶ O desenho salvo é transferido.
- ▶ A tela do bordado é exibida e você já pode bordar o desenho transferido para a máquina.

## 7 Ajuste o desenho conforme o desejado e comece a bordar.



### Observação



- Se houver 13 ou mais desenhos salvos em “Disco Removível”, os desenhos não poderão ser exibidos. Quando for exibida a mensagem “Reduce the number of patterns. Only up to 12 patterns can be handled.” (Reduza o número de desenhos. A máquina trabalha com no máximo 12 desenhos), exclua os desenhos excedentes de “Disco Removível” de modo que ele contenha não mais que 12 desenhos. Em seguida, feche a mensagem de erro, repita o procedimento iniciando pela etapa ④ e pressione  para transferir o desenho.
- Se os desenhos copiados para “Disco Removível” não forem salvos na memória da máquina, seus arquivos serão perdidos quando a máquina for desligada. Para poder acessar os arquivos diretamente na máquina na próxima vez que forem necessários, salve os arquivos na memória da máquina antes de desligá-la. Para se informar dos detalhes, consulte a seção

## Mensagens de Erro



### Lembrete

- Este manual descreve as mensagens de erro referentes à conexão USB. Para mais detalhes sobre outras mensagens de erro consulte o Manual de Operações.

Mensagem de Erro	Causa Provável
 Do not send a USB transmission while embroidering. (Não envie uma transmissão USB enquanto estiver bordando).	Durante a execução do bordado um arquivo foi gravado em “Disco Removível” no computador conectado ou então um arquivo foi excluído do “Disco Removível”.
 Reduce the number of patterns. Only up to 12 patterns can be handled. (Reduza o número de arquivos. A máquina só trabalha com no máximo 12 arquivos).	Quando houver 13 ou mais arquivos em “Disco Removível” e um arquivo estava sendo transferido para a máquina.
Retrieving the pattern. Wait a moment. (Transferindo o arquivo para a máquina. Aguarde.)	Transferindo o arquivo para a máquina
Transmitting by USB (Transmitindo via USB)	Transmitindo via USB

## Atualizando o Software da sua Máquina

Você pode utilizar um computador para fazer o download das atualizações de software para a sua máquina de costura.

Visite o nosso site na web ([www.brother.com](http://www.brother.com)) para se informar das atualizações disponíveis.

### Observação

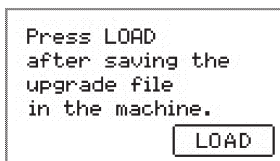
- Pode ser que haja vários arquivos de atualização. Certifique-se de fazer o download de todos os arquivos na ordem correta.
- Se você fizer o download de um arquivo de atualização (no site da Brother) para um modelo de máquina diferente da sua, a sua máquina poderá não funcionar corretamente. Nesse caso, faça novamente o download do arquivo de atualização para o seu modelo.

### Lembrete

- Durante a atualização do software o aviso sonoro não tocará quando você pressionar alguma tecla.

- 1** Mantenha a tecla  (tecla de Configurações) pressionada enquanto liga a máquina.

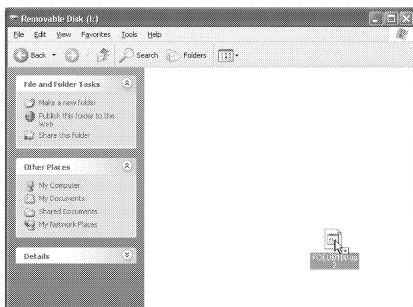
▶ É exibida a seguinte tela:




- 2** Introduza os conectores do cabo USB nas portas USB correspondentes no computador e na máquina.

▶ O ícone de “Disco Removível” é exibido em “Meu Computador” na tela de seu PC.

- 3** Copie o primeiro arquivo de atualização para “Disco Removível”.

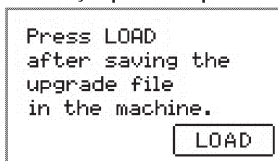


▶ É exibida a mensagem “Connected to PC. Do not disconnect the USB cable” (Conectado ao PC. Não desconecte o cabo USB).


- 4** Quando a tela mostrada na etapa **1** for exibida novamente, pressione .

▶ É exibida a mensagem “Saving the upgrade file. Do not turn main power to OFF” (Salvando o arquivo de atualização. Não desligue a energia elétrica).

- 5** Quando for exibida a tela seguinte, a transferência do primeiro arquivo de atualização para a máquina estará concluída.

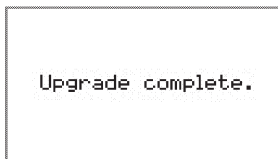


- 6** Copie o segundo arquivo de atualização para “Disco Removível”.

- 7** Quando a tela mostrada na etapa **5** for exibida novamente, pressione .

▶ É exibida a mensagem “Saving the upgrade file. Do not turn main power to OFF” (Salvando o arquivo de atualização. Não desligue a energia elétrica).

- 8** Quando for exibida esta tela, a atualização estará concluída:



### Observação

- Se ocorrer alguma falha, será exibida uma mensagem de erro. Nesse momento, desligue a máquina e inicie o procedimento novamente a partir da etapa **1**.

- 9** Desconecte o cabo USB, desligue a máquina e ligue-a novamente.

