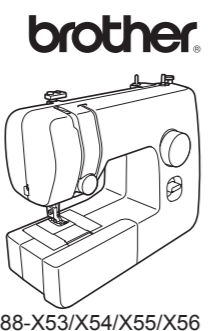


1 Manuel d'instructions

Machine à coudre



888-X53/X54/X55/X56

Tutoriels vidéo inclus sur le DVD.

INSTRUCTIONS DE SÉCURITÉ IMPORTANTES

Veillez lire ces consignes de sécurité avant d'utiliser la machine.

⚠ DANGER - Pour réduire le risque de décharge électrique :

1 Débranchez toujours la machine de la prise électrique après utilisation, lorsque vous la nettoyez, lorsque vous effectuez toute autre opération d'entretien mentionnée dans ce manuel ou si vous la laissez sans surveillance.

⚠ AVERTISSEMENT - Pour réduire le risque de brûlure, d'incendie, de décharge électrique ou de blessure.

2 Débranchez toujours la machine de la prise électrique lorsque vous effectuez l'un des réglages mentionnés dans ce manuel d'instructions :

- Pour débrancher la machine, mettez-la sur « O » (position de mise hors tension), puis sortez la fiche de la prise d'alimentation électrique. Ne tirez pas sur le cordon.
- Branchez directement la machine dans la prise électrique. N'utilisez pas de rallonge.

• Débranchez toujours votre machine si le courant est coupé.

3 N'utilisez jamais cette machine si sa fiche ou son cordon d'alimentation est endommagé, si elle ne fonctionne pas correctement, si elle est tombée ou a été endommagée ou en cas de contact avec de l'eau. Renvoyez-la à votre revendeur ou au centre de service agréé le plus proche à des fins d'examen, de réparation ou de réglage électrique ou mécanique.

- Cessez d'utiliser la machine et débranchez immédiatement le cordon d'alimentation si vous constatez quoi que ce soit d'anormal : odeur, chaleur, décoloration ou déformation alors que la machine est utilisée ou stockée.
- Portez toujours la machine en la tenant par sa poignée. Si vous ne soulevez pas la machine par les endroits indiqués, vous risquez de l'endommager ou de la faire tomber et de vous blesser.
- Lorsque vous soulevez la machine, veillez à ne pas faire de mouvements brusques ou inconsidérés, vous risqueriez de vous blesser au niveau du dos ou des genoux.

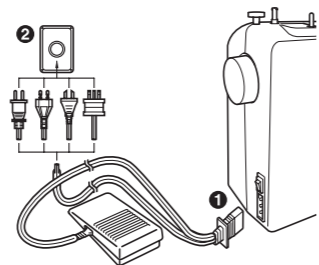
4 Maintenez toujours votre espace de travail dégagé :

- N'utilisez jamais la machine si l'une des ouvertures d'aération est bouchée. Ne laissez pas les peluches, la poussière et les morceaux de tissu s'accumuler car ils pourraient obstruer les ouvertures d'aération de la machine et de la pédale.
- Ne posez rien sur la pédale.
- N'utilisez pas de rallonge. Branchez directement la machine dans la prise électrique.
- N'insérez jamais et ne laissez jamais tomber un objet dans les ouvertures.
- Ne faites pas fonctionner la machine en cas d'utilisation d'aérosols (pulvérisations) ou d'administration d'oxygène.
- N'utilisez pas la machine à proximité d'une source de chaleur, telle qu'une cuisinière ou un fer à repasser : la machine, le cordon d'alimentation ou le vêtement en cours de confection risquerait de prendre feu, vous exposant à des risques de brûlure ou de décharge électrique.
- Ne posez pas cette machine sur une surface instable, telle qu'une table bancale ou inclinée : elle risquerait de tomber et de vous blesser.

5 Vous devez faire preuve d'une grande prudence lorsque vous cousez :

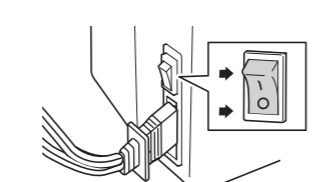
- Faites toujours particulièrement attention à l'aiguille. N'utilisez pas d'aiguilles tordues ou endommagées.

■ Branchement de la fiche du cordon d'alimentation



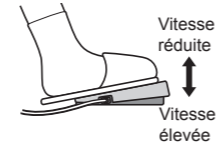
- ✓ **Remarque**
- Si une panne d'électricité se produit en cours d'utilisation de la machine à coudre, mettez la machine hors tension et débranchez le cordon d'alimentation. Pour une utilisation correcte, respectez la procédure nécessaire lorsque vous redémarrez la machine à coudre.

■ Interrupteur principal et interrupteur de la lampe



Placez l'interrupteur sur la position « 1 » pour mettre l'interrupteur principal et la lampe sous tension. Placez-le sur la position « 0 » pour les mettre hors tension.

- #### ■ Pédale
- ⚠ **ATTENTION**
- Ne laissez pas de morceaux de tissu ou de la poussière s'accumuler sur la pédale. Cela pourrait causer un incendie ou une décharge électrique.



Appuyez sur la pédale pour commencer à coudre. Enlevez votre pied de la pédale pour cesser de coudre.

- Ne touchez aucune pièce en mouvement. Vous devez faire preuve d'une grande prudence avec l'aiguille de la machine.
- Ne mettez pas la machine sous tension alors que vous appuyez sur la pédale. La machine pourrait se mettre en marche de manière inattendue et s'endommager ou entraîner des blessures.
- Éteignez la machine en mettant l'interrupteur sur la position « O » si vous souhaitez effectuer une intervention dans la zone de l'aiguille.
- N'utilisez pas de plaque d'aiguille endommagée ou inadéquate, car vous risqueriez de casser l'aiguille.
- Ne poussez pas et ne tirez pas le tissu en cousant. De même, observez attentivement les instructions lorsque vous cousez à main levée pour ne pas entraver le fonctionnement de l'aiguille et causer sa rupture.

6 Cette machine n'est pas un jouet :

- Vous devez donc être très attentif lorsque des enfants l'utilisent ou se trouvent à proximité.
- Tenez le sac en plastique dans lequel cette machine a été livrée hors de portée des enfants ou jetez-le. Ne laissez jamais les enfants jouer avec ce sac : ils risqueraient de s'étouffer.
- N'utilisez pas la machine à l'extérieur.

7 Pour une durée de vie prolongée de votre machine :

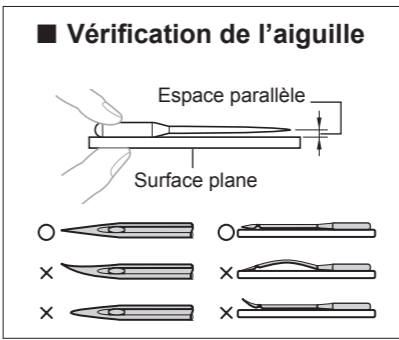
- Ne rangez pas la machine dans des endroits exposés directement aux rayons du soleil ou très humides. N'utilisez pas et ne mettez pas la machine à proximité d'un radiateur, d'un fer à repasser, d'une lampe halogène ou d'autres objets chauds.
- Utilisez uniquement des savons ou des détergents neutres pour nettoyer le boîtier. Le benzène, les solvants et les poudres à récurer peuvent endommager le boîtier et la machine et ne doivent donc jamais être utilisés.
- Pour une installation correcte, consultez toujours le manuel d'instructions pour remplacer ou installer un quelconque assemblage, le pied-de-biche, l'aiguille ou toute autre pièce.

8 Pour la réparation ou le réglage :

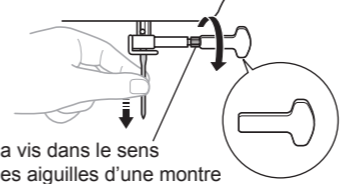
- Si la lampe (diode à émission de lumière) est endommagée, elle doit être remplacée par un revendeur agréé.
- Lors d'un dysfonctionnement ou d'un réglage requis, suivez tout d'abord le tableau de dépannage à l'arrière du manuel d'instructions pour inspecter et régler la machine

Remplacement de l'aiguille

- ⚠ **ATTENTION**
- Mettez toujours la machine hors tension avant de changer l'aiguille. En effet, vous risquez de vous blesser si vous appuyez accidentellement sur la pédale et que la machine commence à coudre.
 - N'utilisez que des aiguilles pour machine à coudre à usage domestique. Les autres aiguilles pourraient se tordre ou se casser et vous blesser.
 - N'utilisez jamais d'aiguille tordue. Une aiguille tordue pourrait se casser facilement et vous blesser.

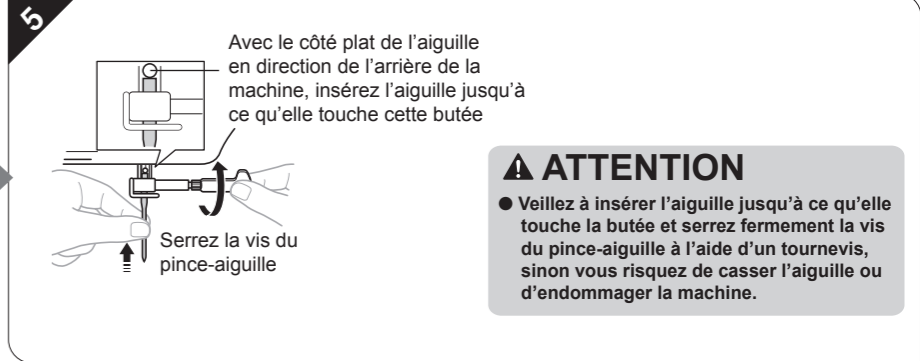
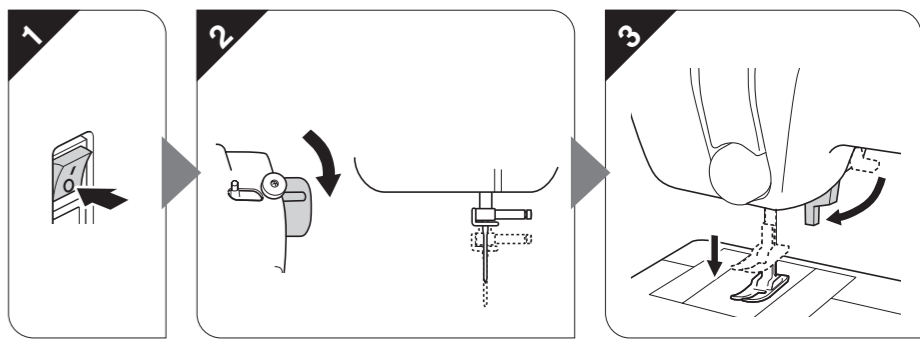
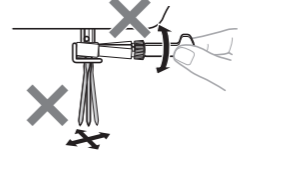


- 4 ⚠ **ATTENTION**
- Avant de remplacer l'aiguille, placez le tissu ou le papier sous le pied-de-biche pour éviter que l'aiguille ne tombe dans le trou de la plaque d'aiguille.



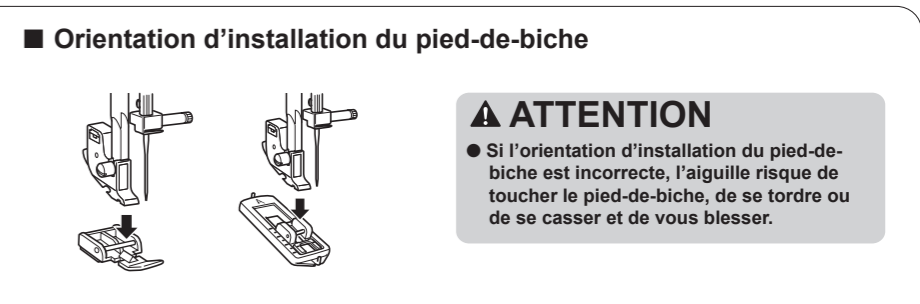
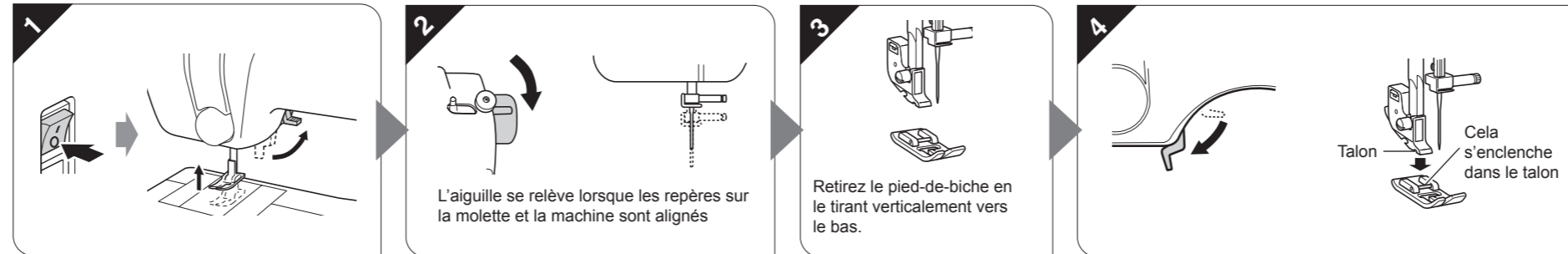
Tournez la vis dans le sens inverse des aiguilles d'une montre

- ✓ **Remarque**
- Ne desserrez et ne serrez pas la vis du pince-aiguille avec force.



Changement du pied-de-biche

- ⚠ **ATTENTION**
- Mettez toujours la machine hors tension avant de changer le pied-de-biche. Si vous laissez la machine sous tension et que vous appuyez accidentellement sur la pédale, la machine démarrera et vous risquez de vous blesser.
 - Utilisez toujours le pied-de-biche correspondant au modèle de point que vous avez choisi. Si vous utilisez le mauvais pied-de-biche, l'aiguille pourrait heurter le pied-de-biche et se tordre ou se casser et elle risquerait de vous blesser.
 - Utilisez uniquement des pieds-de-biche qui ont été conçus pour être utilisés avec cette machine. Si vous utilisez d'autres pieds-de-biche, un accident pourrait survenir ou vous pourriez vous blesser.



Couture en marche arrière

- Pour coudre en marche arrière, poussez à fond le levier de couture en marche arrière et maintenez-le dans cette position tout en appuyant légèrement sur la pédale.
- Pour coudre en marche avant, relâchez le levier de couture en marche arrière. La machine coudra alors en marche avant.
- La longueur des points inverses est de 2 mm (1/16 po).

Échantillon

Pour ce faire, utilisez une pièce de tissu et du fil identiques à ceux de votre projet et vérifiez la tension du fil, ainsi que la longueur et la largeur du point.



Modification du sens de couture

- Arrêtez la machine, l'aiguille dans le tissu, à l'endroit où vous souhaitez changer le sens de la couture, puis relevez le levier du pied-de-biche. Utilisez l'aiguille comme pivot, tournez le tissu, abaissez le pied-de-biche, puis continuez à coudre.

Couture de tissus épais

- Si le tissu passe difficilement sous le pied-de-biche, relevez au maximum le levier pour que le pied-de-biche se trouve dans sa position la plus haute.

- ⚠ **ATTENTION**
- Si vous cousez du tissu de plus de 6 mm (15/64 po) d'épaisseur ou si vous poussez le tissu trop fort, vous risquez de tordre ou de casser l'aiguille.

Couture de tissus fins

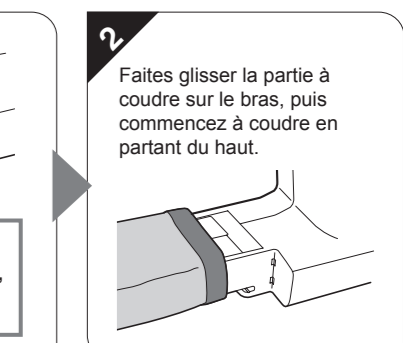
- Lorsque vous cousez des tissus fins, il est possible que la couture ne soit pas droite ou que le tissu ne soit pas entraîné correctement. Si c'est le cas, placez du papier fin ou un matériau stabilisateur sous le tissu et cousez l'ensemble. Une fois le travail de couture terminé, déchirez l'excédent de papier.

Couture de tissus élastiques

- Faufillez ensemble les morceaux de tissus, puis cousez sans étirer le tissu.

Couture de pièces cylindriques

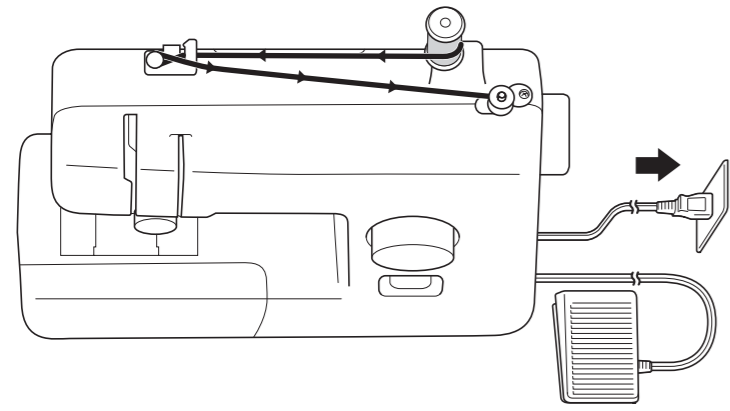
- 1 Faites glisser le plateau vers la gauche pour le dégager.
- ✓ **Remarque**
- Une fois la couture en mode bras libre terminée, remettez le plateau en place.





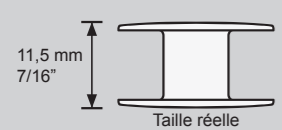
Enfilage du fil de dessous

1



ATTENTION

Veillez à utiliser la bonne canette.



ATTENTION

Bobinez la canette correctement, faute de quoi la tension du fil risque de se relâcher et l'aiguille risque de se casser.



1 Tirez sur le porte-bobine pour le faire sortir

ATTENTION
Si la bobine est placée de manière incorrecte, il est possible que le fil s'emmêle et que l'aiguille se casse.

2 Tirez le fil complètement

3 Alignez l'encoche sur la saillie

Click!

Faites glisser la canette vers la droite

4 Mettez sous tension

ATTENTION
Ne mettez pas la machine en marche alors que vous appuyez sur la pédale, faute de quoi vous risquez de vous blesser.

Maintenez l'extrémité du fil

7 - 10 cm (3 - 4 po)

Enroulez le fil de quelques tours autour de la canette

1 cm (1/2 po)

Lorsque la canette est pleine, elle tourne lentement

5

6 Mettez hors tension

7 Appuyez sur la canette

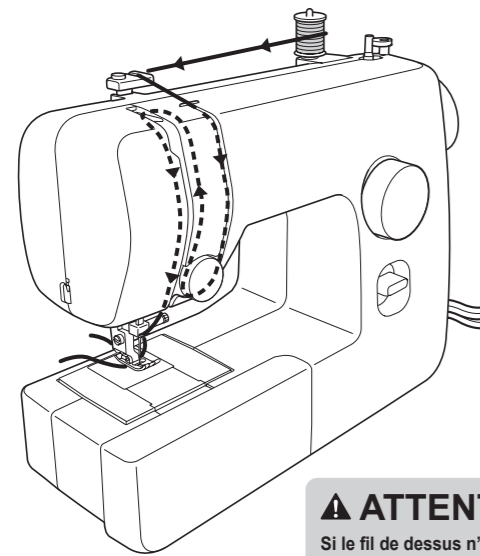
Passez le fil dans la fente du guide

8 Tirez l'extrémité du fil en direction de l'arrière de la machine



Enfilage du fil de dessus

2



ATTENTION

Si le fil de dessus n'est pas enfilé correctement, il risque de s'emmêler ou l'aiguille risque de se tordre ou de se casser.

1 Mettez hors tension

Soulevez le levier pour relever le pied-de-biche

2 L'aiguille se relève lorsque le repère sur la molette est dirigé vers le haut

3 Tirez sur le porte-bobine pour le faire sortir

ATTENTION
Si la bobine est placée de manière incorrecte, il est possible que le fil s'emmêle et que l'aiguille se casse.

4

Ressort

Veillez à ce que le ressort dans la rainure bloque le fil

5 Guidez le fil

6 Tirez le fil derrière le guide au-dessus de l'aiguille

7 Enfilez l'aiguille de l'avant vers l'arrière

8 Maintenez légèrement l'extrémité du fil de dessus

1 Tournez manuellement la molette vers vous (dans le sens inverse des aiguilles d'une montre) pour abaisser, puis relever l'aiguille

2 Tirez sur le fil de dessus pour faire sortir le fil de dessous

3

5 cm (2 po)

Commencez à coudre - Point droit

3

ATTENTION

- Pour éviter de vous blesser, faites très attention à l'aiguille lorsque vous utilisez la machine. Ne touchez pas les pièces mobiles.
- Ne tendez pas et ne tirez pas sur le tissu lorsque vous cousez car vous risquez d'endommager l'aiguille et de vous blesser.
- N'utilisez pas d'aiguilles tordues ou cassées car vous risquez de vous blesser.
- Faites attention que l'aiguille n'entre pas en contact avec les épingles de faufilage ou avec d'autres objets lorsque vous êtes en train de coudre. L'aiguille pourrait se casser et vous pourriez vous blesser.
- Utilisez toujours le bon pied-de-biche. Si vous utilisez un mauvais pied-de-biche, l'aiguille pourrait le toucher, se tordre ou casser et vous blesser.
- Lorsque vous tournez la molette manuellement, tournez-la toujours vers vous (dans le sens inverse des aiguilles d'une montre). Si vous la tournez dans l'autre sens, le fil pourrait s'emmêler et endommager l'aiguille ou le tissu et vous risquez de vous blesser.
- Ne commencez pas à coudre sans avoir placé au préalable le tissu sous le pied-de-biche, sinon ce dernier risque d'être endommagé.

1 Mettez sous tension

ATTENTION
Ne mettez pas la machine en marche alors que vous appuyez sur la pédale, faute de quoi vous risquez de vous blesser.

Repère sur la molette vers le haut

2 Sélectionnez un point

3

4

5 Placez l'aiguille sur le point de départ

6

7 Appuyez délicatement pour commencer à coudre.

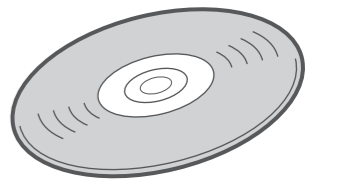
Enlevez votre pied pour cesser de coudre.

8 L'aiguille se relève lorsque le repère sur la molette est dirigé vers le haut

9 Coupez le fil



4

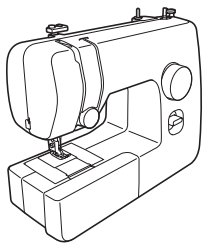


Pour plus d'informations sur la machine à coudre, reportez-vous au DVD d'instructions inclus.

2 Manuel d'instructions

Machine à coudre

brother



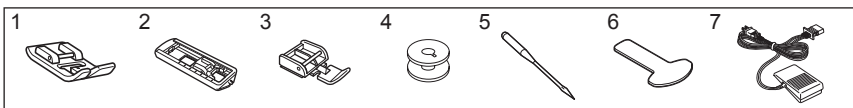
Tutoriels vidéo inclus sur le DVD

888-X53/X54/X55/X56



XF4099-001

Accessoires inclus

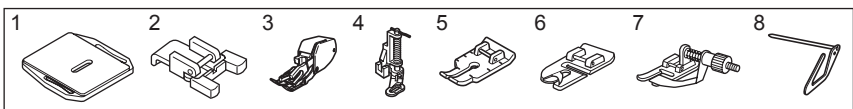


N°	Nom de la pièce	Réf.	
		Amériques	Autres pays
1	Pied zigzag « J » (sur la machine)		XC4901-121
2	Pied pour boutons « A »		X59369-321
3	Pied pour fermeture à glissière « I »		XE9369-001
4	Canette (l'une d'entre elles se trouve sur la machine)	SA156	SFB : XA5539-151
5	Jeu d'aiguilles (aiguille 90/14)	Jeu de 3 aiguilles : XE5328-001	
		Jeu de 2 aiguilles : XE7064-001	
6	Tournevis	XF3557-001	
7	Pédale	Modèle KD-1902 pour 110-120 V	
		KD-1902 pour 110-127 V (Brésil uniquement)	
		Modèle KD-2902 pour 220-240 V	

Remarque

- Les accessoires fournis dépendent du modèle de la machine.
- La référence de la pédale varie en fonction du pays ou de la région. Contactez votre revendeur ou le centre de service agréé le plus proche.

Accessoires en option



N°	Nom de la pièce	Réf.	
		Amériques	Autres pays
1	Plaque à reprendre		XC6063-021
2	Pied pour boutons « M »		XE2137-001
3	Pied à double entraînement	SA107	F034N : XC2165-002
4	Pied pour courtepointe	SA129	F005N : XC1948-052
5	Pied pour courtepointe d'¼ po	SA125	F001N : XC1944-052
6	Pied ourleur étroit	SA127	F003N : XC1945-052
7	Pied pour ourlets invisibles	SA134	F018N : XC1976-052
8	Guide de courtepointe	SA132	F016N : XC2215-052

Remarque

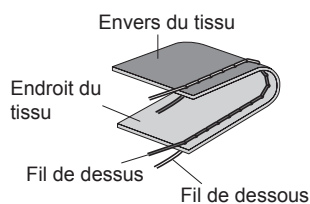
- Les accessoires en option sont disponibles séparément. Certains accessoires peuvent être fournis avec la machine en fonction du modèle acheté.

Tension du fil

La tension du fil affectera la qualité de vos points. Il est possible que vous ayez besoin de la régler lorsque vous changez de tissu ou de fil. Nous vous recommandons de faire un échantillon d'essai sur un bout de tissu avant de commencer à coudre.

Tension correcte

La tension correcte est importante car une tension trop forte ou trop faible affaiblira vos coutures ou fera des plis sur votre tissu.

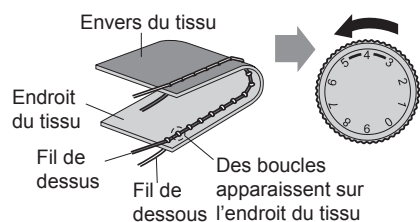


La tension supérieure est trop forte

Des boucles apparaîtront sur l'envers du tissu.

Remarque

- Un mauvais enfilage du fil de la canette peut entraîner une tension excessive du fil de dessus. Reportez-vous alors à la section 1, Enfilage du fil de dessous, de la feuille 1 pour réenfiler le fil de la canette.



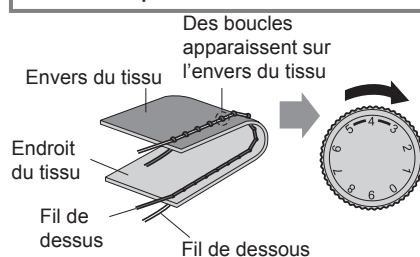
Solution : réduisez la tension en réglant le sélecteur de tension supérieure sur un numéro inférieur.

La tension supérieure est insuffisante

Des boucles apparaîtront sur l'envers du tissu.

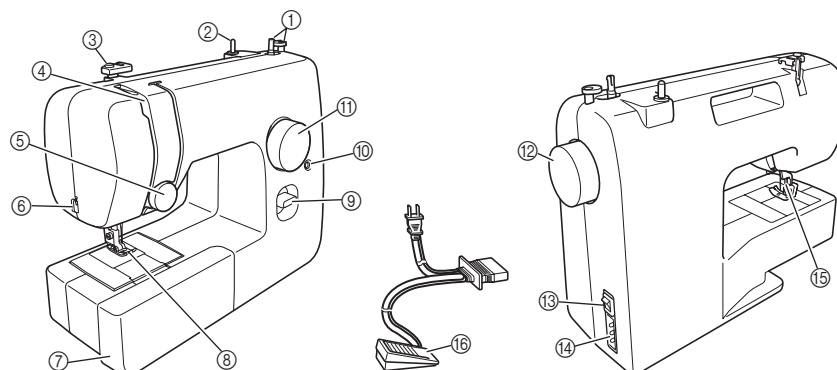
Remarque

- Un mauvais enfilage du fil de dessus peut entraîner une tension insuffisante de ce dernier. Reportez-vous alors à la section 2, Enfilage du fil de dessus, de la feuille 1 pour réenfiler le fil de dessus.



Solution : augmentez la tension en réglant le sélecteur de tension supérieure sur un numéro supérieur.

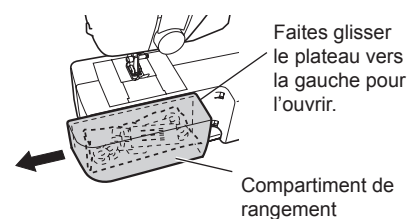
Pièces principales



- Dévidoir**
Cette pièce sert à bobiner le fil sur la canette pour l'utiliser comme fil de dessous.
- Porte-bobine**
Cette pièce permet de maintenir la bobine de fil.
- Guide-fil**
Il sert à passer le fil sur la canette et à enfiler l'aiguille de la machine.
- Levier compensateur du fil**
- Sélecteur de tension supérieure**
Cette pièce règle la tension du fil de dessus.
- Coupe-fil**
Faites passer les fils par le coupe-fil pour les couper.
- Plateau et compartiment d'accessoires**
- Pied-de-biche**
- Levier de couture en marche arrière**
Poussez ce levier pour coudre en marche arrière.
- Vis d'équilibrage des boutonsnières**
- Sélecteur de modèle de point**
Tournez le sélecteur dans un sens ou dans l'autre pour choisir le point que vous souhaitez.
- Molette**
Cette pièce permet de relever et d'abaisser l'aiguille manuellement.
- Interrupteur principal et interrupteur de la lampe**
Vous pouvez mettre l'interrupteur principal/de la lampe dans la position de marche et d'arrêt.
- Prise/connecteur de la pédale**
Branchez la fiche de la pédale et connectez la machine à l'alimentation électrique.
- Levier du pied-de-biche**
Cette pièce permet de relever et d'abaisser le pied-de-biche.
- Pédale**
Vous pouvez utiliser cette pédale pour contrôler la vitesse de la machine et pour commencer à coudre et arrêter de coudre.

Plateau

Les accessoires sont rangés dans un compartiment à l'intérieur du plateau.





Comment coudre des boutonnères et des boutons

ATTENTION

Mettez toujours la machine hors tension avant de remplacer le pied-de-biche. En effet, vous risquez de vous blesser si vous appuyez accidentellement sur la pédale et que la machine commence à coudre.

1 Préparation

1 En utilisant de la craie de tailleur, marquez la position et la longueur de la boutonnère sur le tissu.

Couture de boutonnères

2 **ATTENTION**
Si l'orientation d'installation du pied-de-biche est incorrecte, l'aiguille risque de toucher le pied-de-biche, de se tordre ou de se casser et de vous blesser.

Fixez le pied pour boutonnères.

Poussez le cadre en arrière jusqu'à ce qu'il s'arrête, avec la pièce rapportée en plastique à l'avant du cadre.

3 Alignez la marque à la craie sous le centre du pied-de-biche.

Alignez la marque pour la bride d'arrêt sur les deux lignes rouges du pied-de-biche.

2 Réalisation d'une boutonnère

Opération	Section cousue	Modèle de point
Opération 1 (Bride d'arrêt avant)		
1. Réglez le sélecteur de modèle de point sur « a ». 2. Abaissez le pied-de-biche et cousez 5 à 6 points. 3. Arrêtez la machine lorsque l'aiguille est à gauche des points, puis soulevez l'aiguille du tissu.		
Opération 2 (Côté gauche)		
1. Réglez le sélecteur de modèle de point sur « b ». 2. Cousez sur la longueur de la ligne à la craie. 3. Arrêtez la machine lorsque l'aiguille se trouve à gauche du point, puis soulevez l'aiguille.		
Opération 3 (Bride d'arrêt arrière)		
1. Réglez le sélecteur de modèle de point sur « c » (même position qu'à l'étape 1). 2. Cousez 5 à 6 points. 3. Arrêtez la machine lorsque l'aiguille est à droite du point, puis soulevez l'aiguille du tissu.		
Opération 4 (Côté droit)		
1. Réglez le sélecteur de modèle de point sur « d ». 2. Cousez le côté droit jusqu'à ce que l'aiguille atteigne les points cousus lors de l'opération 1.		

3 Comment arrêter les points et couper la boutonnère

1 Pour arrêter les points, tournez le tissu de 90 degrés en sens inverse des aiguilles d'une montre et cousez des points droits jusqu'au bout de la bride d'arrêt avant de la boutonnère.

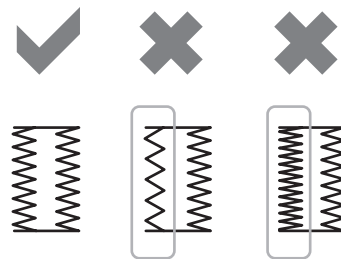
2 Enlevez le tissu de la machine. Nous vous recommandons de placer des épingles perpendiculairement aux deux extrémités de la boutonnère pour éviter de couper des points.

3 Coupez une ouverture au milieu de la boutonnère avec le découpeur. Faites attention de ne couper aucun des points.

ATTENTION
Lorsque vous utilisez le découpeur pour ouvrir la boutonnère, ne mettez pas la main ou un doigt devant le découpeur. Il risque de glisser et de vous blesser.

Équilibrage des boutonnères

Après avoir cousu le côté gauche de la boutonnère, cousez le côté droit et observez l'alimentation.



Si le côté gauche est trop ouvert ou serré par rapport au côté droit, réglez la vis d'équilibrage des boutonnères.

Ce réglage permet aux deux côtés de la boutonnère d'être identiques.

Côté gauche

Tournez la vis d'équilibrage des boutonnères à l'aide d'un gros tournevis, comme indiqué sur les illustrations, en fonction de l'aspect de la boutonnère.



Entretien

Restrictions sur l'application d'huile sur la machine

Pour éviter d'endommager la machine, l'utilisateur ne doit pas appliquer d'huile par lui-même. Cette machine a été fabriquée avec la quantité nécessaire d'huile appliquée pour garantir une utilisation correcte et ne requiert donc aucun entretien régulier en ce qui concerne l'application d'huile.

En cas de problème, par exemple des difficultés pour tourner la molette ou l'émission d'un bruit inhabituel, arrêtez immédiatement d'utiliser la machine et contactez votre revendeur agréé ou le centre de service agréé le plus proche.

Précautions relatives au rangement de la machine

Ne rangez pas la machine dans l'un des endroits décrits ci-dessous, sinon vous risquez d'endommager la machine (par exemple, apparition de rouille due à la condensation).

- Endroit exposé à des températures extrêmement élevées
- Endroit exposé à des températures extrêmement basses
- Endroit exposé à des changements extrêmes de températures
- Endroit exposé à un taux d'humidité ou de vapeur élevé
- À proximité d'une flamme, d'un radiateur ou d'un climatiseur
- À l'extérieur ou dans un endroit exposé aux rayons directs du soleil
- Endroit extrêmement poussiéreux ou grasseux

Remarque

- Pour prolonger la durée de vie de cette machine, mettez-la sous tension et utilisez-la régulièrement. Si vous la rangez pendant une période prolongée sans l'utiliser, elle risque d'être moins efficace.

Nettoyage

ATTENTION
Veillez à débrancher la machine avant de la nettoyer, sinon vous risquez de recevoir une décharge électrique ou de vous blesser.

1

2

L'aiguille se relève lorsque les repères sur la molette et la machine sont alignés

3

4

5

6

7

8

Nettoyez la coursière

9

10

ATTENTION

- N'utilisez jamais un boîtier de canette rayé, sinon le fil de dessus pourrait s'emmêler, l'aiguille pourrait se casser ou la qualité des coutures pourrait être affectée. Pour acheter un nouveau boîtier de canette (réf. : XE9326-001), contactez le centre de service agréé le plus proche.
- Veillez à monter le boîtier de la canette correctement, sinon l'aiguille pourrait se casser.