

# 快速操作指南

首先请确保已仔细阅读使用说明书上的“安全须知”。  
更多详细说明请参阅使用说明书。

## 注释

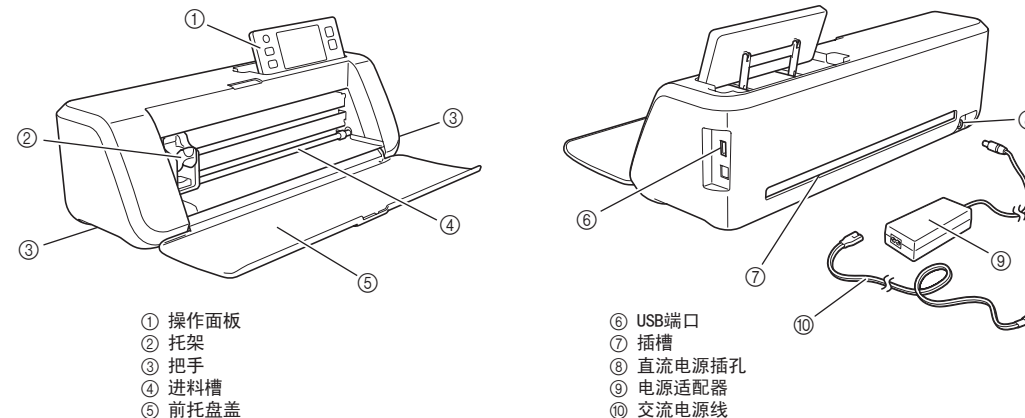
●如下表所示，使用适用于所需裁切材料的刀片和底板组合。（取决于机器型号，可能需要额外购买。）此外，还需调整刀片刻度和裁切压力。

●下表为一般情况下的操作指南。请在制作作品前，使用相同材料进行试裁切。

材料及其厚度	底板		裁切刀片		粘纸		刀片刻度设置	裁切压力设置
	标准底板 (宝石绿和紫色)	低粘度胶粘 底板(宝石绿)	标准裁切刀片 (宝石绿)	深裁切刀片 (紫色)	布料用熨烫型 粘纸 (白色背衬)	高粘度背胶粘纸		
纸张	打印纸/80 g/m <sup>2</sup> (0.1 mm)	-	✓	-	-	-	3	-1
	剪贴簿纸(薄)/120 g/m <sup>2</sup> (0.15 mm)	-	✓	✓	-	-	3.5	0
	剪贴簿纸(中厚)/200 g/m <sup>2</sup> (0.25 mm)	✓	✓*	✓	-	-	4	0
	卡片纸(薄)/200 g/m <sup>2</sup> (0.25 mm)	✓	✓*	✓	-	-	4	0
	卡片纸(中厚)/280 g/m <sup>2</sup> (0.35 mm)	✓	-	✓	-	-	5	0
	牛皮纸、素描纸/0.07 mm	-	✓	✓	-	-	3	0
	纸板(薄)/280 g/m <sup>2</sup> (0.35 mm)	✓	-	✓	-	-	5.5	0
纸板(厚)/400 g/m <sup>2</sup> (0.5 mm)	✓	-	✓	-	-	7.5	4	
布料	薄棉布(用于拼布裁片)/0.25 mm	✓	-	✓	-	✓	4	4
	薄棉布(用于拼布裁片以外)/0.25 mm	✓	-	✓	✓	-	4	4
	法兰绒(用于拼布裁片)/0.6 mm	✓	-	✓	-	✓	6.5	4
	法兰绒(用于拼布裁片以外)/0.6 mm	✓	-	✓	-	✓	6.5	4
	无纺布/1 mm	✓	-	-	✓	✓	5	5
牛仔布, 14 oz/0.75 mm	✓	-	-	✓	✓	5.5	6	
其它	塑料板(PP)/0.2 mm	✓	-	✓	-	-	4	0
	乙烯基/0.2 mm	✓	-	✓	-	-	4	0
	磁铁/0.3 mm	✓	-	✓	-	-	5.5	0
	贴纸或封条/0.2 mm	-	✓	✓	-	-	4	0

\* 裁切光滑用纸时

## 主要部件

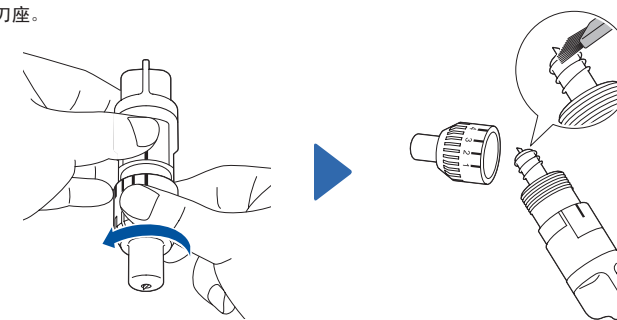


- ① 操作面板
- ② 托架
- ③ 把手
- ④ 进料槽
- ⑤ 前托盘盖

- ⑥ USB端口
- ⑦ 插槽
- ⑧ 直流电源插孔
- ⑨ 电源适配器
- ⑩ 交流电源线

## 清洁

每次使用后清洁刀座。



拧开刀座盖将其取下。

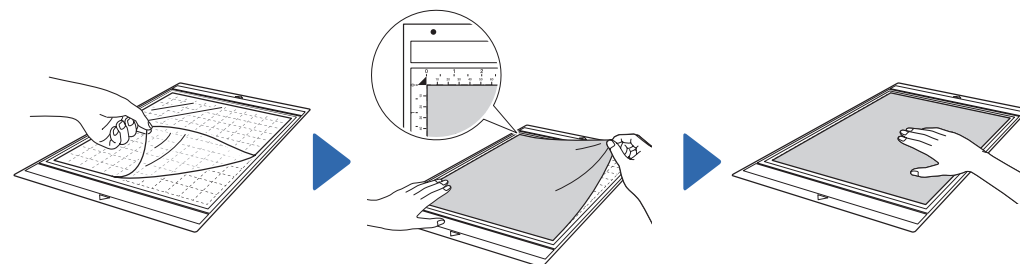
使用专用刷子清洁裁切碎屑、细毛或灰尘。

## 1. 将纸张粘贴到底板上

裁切布料时，请使用裁切布料用粘纸。粘纸的使用详细信息请参阅使用说明书。

## 注释

●不推荐使用带有金银线织物或箔片等装饰层（容易分离）的艺术纸或布料。如果使用或测试此类介质，建议在每次使用后清洁机器底部的扫描仪玻璃。



剥离保护纸。

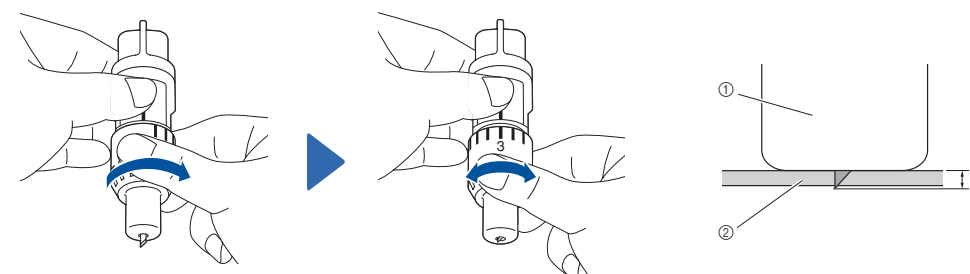
\* 请勿丢弃从底板剥离的保护纸：将其保存供以后使用。

将材料粘贴到底板的粘合面。

将所有材料牢固地粘贴在底板上。

\* 确保没有褶皱和卷曲的部分。

## 2. 调整刀片刻度



将刀座盖完全拧向右侧，最大程度地伸出刀尖。

调整刀片刻度。

\* 注意不要将刀片伸出过多。

- ① 刀座盖的末端
- ② 待裁切的材料
- ③ 刀尖长度

## 3. 安装刀座



打开机器。

抬起刀座锁定杆。

将刀座插入托架。

按下刀座锁定杆。

## 4. 调整裁切压力



语言 简体中文 (Simplified Chinese) 1 / 5  
单位 mm  
裁切区域 1 : 298mm  
背景 OFF  
OK

裁切速度 2 / 5  
裁切压力 0  
绘制速度  
绘制压力 0



## 5. 试裁切

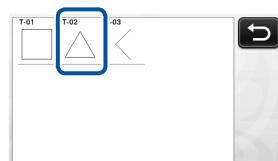
1



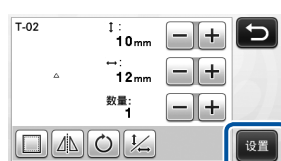
选择“花样”。



点选“测试”键。

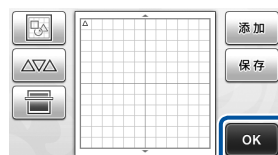


选择测试花样。



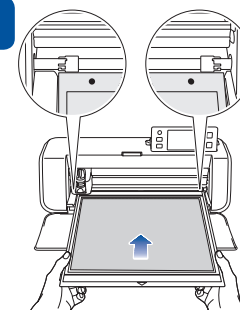
点选“设置”键。

2

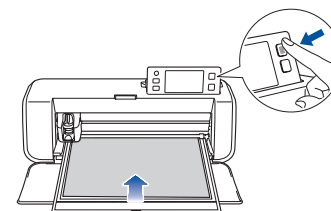


检查花样布局。

3

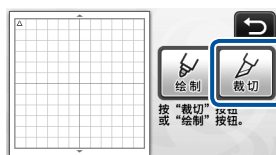


水平地握住底板，将其插入。  
\* 插入底板使其卡在进料辊下方。



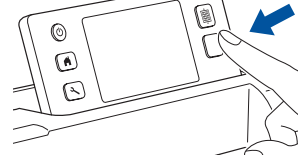
按“进料按钮”推送底板。

4

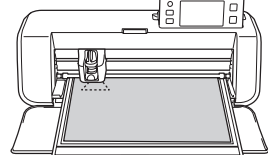


选择“裁切”。

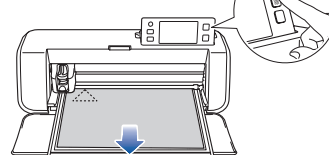
5



按“开始/停止”按钮开始裁切。

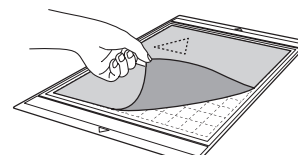


6

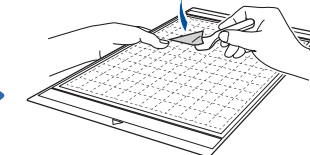


按“进料按钮”退回底板。

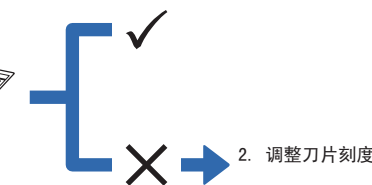
7



剥离材料。



使用刮铲剥离裁切的花样。



2. 调整刀片刻度

## 6. 裁切所选花样（三叶草）

1



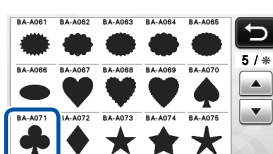
选择“花样”。

2

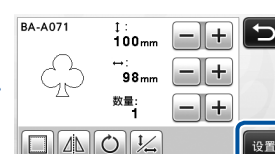


选择花样类别。

3

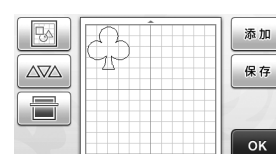


选择花样。



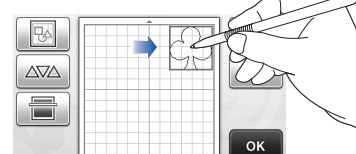
编辑花样。

4



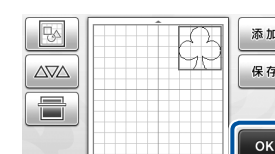
检查花样布局。

5



编辑花样布局。

6



点选“OK”键。

按照“试裁切”的步骤 3 开始进行继续操作。

## 7. 使用“直接裁切”模式裁切材料上绘制的花样



“直接裁切”功能：可以扫描原始图片，并且对其轮廓进行裁切。

1



选择“扫描”。

2



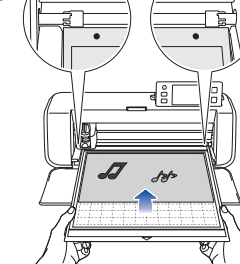
选择“直接裁切”。

3



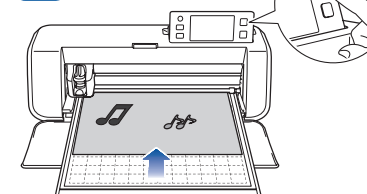
将原始图片粘贴到底板上。

4



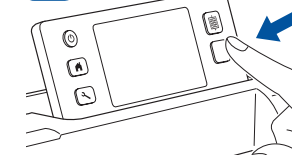
水平地握住底板，将其插入。

5



按“进料按钮”推送底板。

6



按“开始/停止”按钮开始扫描。

7



点选“OK”键。

8



选择需要裁切的区域。

9



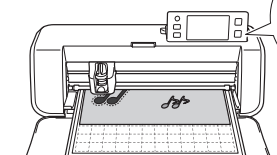
点选“OK”键。

10



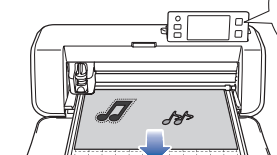
点选“裁切”键。

11



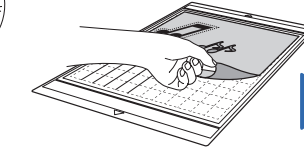
按“开始/停止”按钮开始裁切。

12

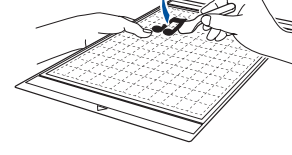


按“进料按钮”退回底板。

12



剥离材料。



使用刮铲剥离裁切的花样。