



Bruksanvisning



Symaskin



Videosjälvstudier medföljer på dvd.

888-X53/X54/X55/X56

VIKTIGA SÄKERHETSANVISNINGAR

Läs igenom dessa säkerhetsanvisningar innan du försöker använda maskinen.

⚠ FARA – För att minska risken för elstötar:

1 Dra alltid ut maskinens kontakt ur vägguttaget omedelbart efter användning, vid rengöring eller när du gör någon av de servicejusteringar som nämns i bruksanvisningen samt om du lämnar maskinen obevakad.

⚠ VARNING – För att minska risken för brännskador, brand, elstötar eller personskador.

2 Dra alltid ut maskinens kontakt ur vägguttaget när du gör någon av de justeringar som nämns i bruksanvisningen:

- Koppla från maskinen genom att ställa in maskinen på symbolen "O" för att stänga av den. Ta sedan tag i kontakten och dra ut den ur vägguttaget. Dra inte i sladden.
- Anslut maskinen direkt till eluttaget. Använd inte förlängningssladd.

• Koppla alltid från maskinen vid strömavbrott.

3 Använd aldrig maskinen om sladden eller kontakten har skadats, om maskinen inte fungerar som den ska, om den har tappats eller skadats eller om vatten har spillts på den. lämna in maskinen till närmaste auktoriserade återförsäljare eller servicecenter för undersökning, reparation eller elektrisk eller mekanisk justering.

- Om du märker något ovanligt, t.ex. lukt, värme, missfärgning eller deformation, medan maskinen förvaras eller används ska du omedelbart upphöra med användningen och dra ur strömsladden.
- Var noga med att bära symaskinen i handtaget när du transporterar den. Om du lyfter maskinen i någon annan del kan den skadas eller falla ned, vilket kan orsaka personskador.
- Gör inga plötsliga eller vårdslösa rörelser när du lyfter maskinen, eftersom du då riskerar att skada ryggen eller knäna.

4 Håll alltid arbetsområdet fritt från hinder:

- Använd aldrig maskinen om några lufthål är blockerade. Håll lufthålen på maskinen och fotpedalen rena från ludd, damm och löst tyg.
- Förvara inga föremål på fotpedalen.
- Använd inte förlängningssladdar. Anslut maskinen direkt till eluttaget.
- Slapp aldrig ned och för aldrig in något föremål i någon öppning.
- Använd inte maskinen där aerosoler (sprejer) används eller syrgas ges.
- Använd inte maskinen nära en värmekälla, t.ex. en spis eller ett strykjärn. Det finns risk för att maskinen, nåtsladden eller det tyg du syr i antänds, vilket kan leda till brand eller elstötar.
- Placera inte maskinen på en instabil yta, t.ex. ett ostadigt eller ojämnt bord, eftersom maskinen kan orsaka personskador om den faller ned.

5 Särskild uppmärksamhet krävs under sömnad:

- Var alltid mycket uppmärksam på nålen. Använd inte böjda eller skadade nålar.
- Håll fingrarna borta från alla rörliga delar. Särskild uppmärksamhet krävs kring maskinens nål.

Använda symaskinen

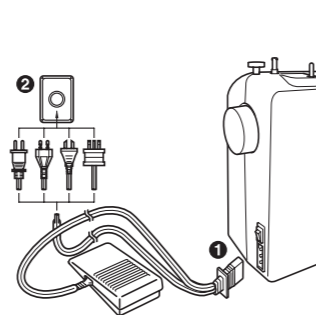
⚠ VARNING

- Använd enbart vanlig hushållsström för strömförsörjningen. Bruket av andra strömkällor kan orsaka brand, elstötar eller maskinskador.
- Kontrollera att kontakterna på sladden sitter ordentligt i vägguttaget och i maskinens eluttag.
- Sätt inte kontakterna på sladden i ett eluttag som är i dåligt skick.
- Stäng av huvudströmbrytaren och dra ut kontakten under följande omständigheter:
 - När du inte är i närheten av maskinen
 - När du slutat använda maskinen
 - Om ett strömavbrott inträffar under användning
 - Om maskinen inte fungerar korrekt på grund av en dålig anslutning eller bortkoppling
 - Under elektriska stormar

⚠ VAR FÖRSIKTIG

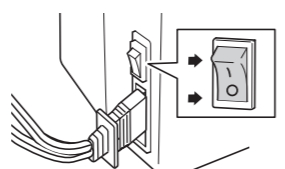
- Använd endast den nätsladd som medföljer maskinen.
- Använd inte förlängningssladdar eller uttagslister med flera apparater anslutna. Brand eller elstötar kan uppstå.
- Ta inte i kontakten med våta händer. Elstötar kan inträffa.
- Stäng alltid av huvudströmbrytaren innan maskinens kontakt dras ut ur vägguttaget. Håll alltid i kontakten när du drar ut den ur vägguttaget. Om du drar i sladden kan den skadas, eller kan brand eller elstötar uppstå.
- Tillåt inte att sladden skärs av, skadas, modifieras, böjs kraftigt, dras, vrids eller buntas ihop. Placera inte tunga föremål på sladden. Utsätt inte sladden för värme. Dessa saker kan skada sladden och orsaka brand eller elstötar. Om sladden eller kontakten skadas, ta maskinen till en auktoriserad återförsäljare för reparation innan den används igen.
- Dra ut sladden om maskinen inte kommer att användas under en längre tid. Annars kan brand uppstå.

■ ansluta kontakter



✓ **Obs!**
 • Om ett strömavbrott skulle inträffa när du använder symaskinen stänger du av huvudströmmen och drar ut nätsladden. När du startar symaskinen igen, följ nödvändiga anvisningar för att använda maskinen korrekt.

■ Huvudströmbrytare och lampströmbrytare



Tryck strömbrytaren mot "I"-markeringen när du ska slå på strömmen och lampan. Tryck den mot "O"-markeringen när du vill stänga av den.

■ fotpedal



Börja sy genom att trycka ned fotpedalen. Sluta sy genom att släppa fotpedalen.

⚠ VAR FÖRSIKTIG

- Låt inte tygrester och damm samlas på fotpedalen. Det kan leda till brand eller elstötar.

- Tryck inte ned fotpedalen när du slår på maskinen. Maskinen kan starta oväntat vilket kan leda till personskador eller skador på maskinen.
- Ställ in maskinen på "O" för att stänga av den när du ska justera något omkring nålen.
- Använd inte en skadad eller felaktig nålplatta eftersom det kan medföra att nålen bryts.
- Dra eller flytta inte tyget när du syr, och följ anvisningarna noga vid sömnad på fri hand så att du inte böjer och bryter av nålen.

6 Maskinen är inte en leksak:

- Du måste vara mycket uppmärksam när maskinen används av eller i närheten av barn.
- Maskinen levererades i en plastpåse som måste förvaras utom räckhåll för barn eller kastas. Risk för kvävning! Låt aldrig barn leka med plastpåsar.
- Använd inte maskinen utomhus.

7 För längre livslängd:

- Undvik direkt solljus och mycket fuktiga platser vid förvaring av maskinen. Använd och förvara inte maskinen i närheten av element, strykjärn, halogenlampor eller andra heta föremål.
- Använd enbart neutral såpa eller rengöringsmedel vid rengöring av utsidan. Bensen, thinner och slipande pulver kan skada höljet och maskinen och ska därför aldrig användas.
- Läs alltid bruksanvisningen när du byter eller installerar tillbehör, pressarfötterna, nålen eller andra delar för att säkerställa att de monteras korrekt.

8 Vid reparation eller justering:

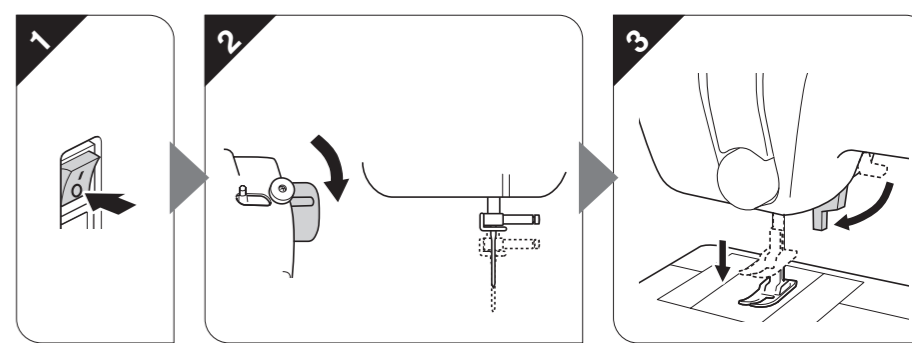
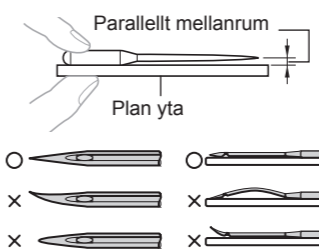
- Om lampenheten (lysdiod) är skadad ska den bytas av en auktoriserad återförsäljare.
- I händelse av att ett fel uppstår eller justeringar krävs följer du först felsökningstabellen i slutet av bruksanvisningen för att kontrollera och justera maskinen på egen hand. Om problemet kvarstår kontaktar du en auktoriserad Brother-återförsäljare.

Byta nål

⚠ VAR FÖRSIKTIG

- Stäng alltid av maskinen innan du byter nål. Annars kan personskador uppstå om du av misstag kommer åt fotpedalen och maskinen startas.
- Använd enbart synålar för hemmabruk. Andra nålar kan böjas eller brytas vilket kan leda till skador.
- Sy aldrig med en böjd nål. En böjd nål kan lätt brytas och orsaka skador.

■ Kontrollera nålen

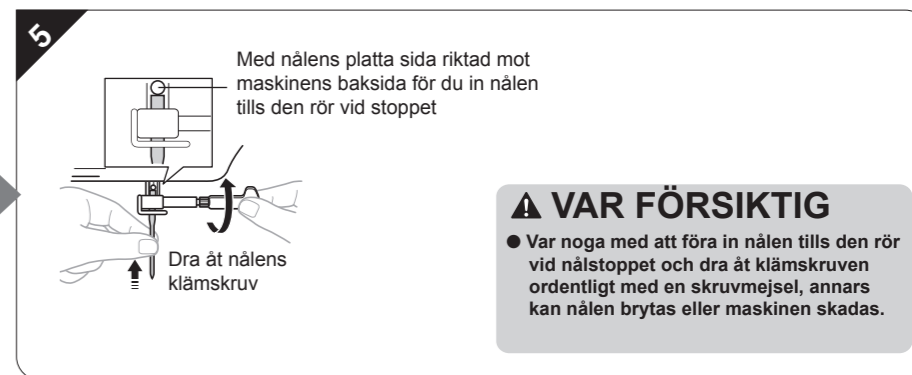
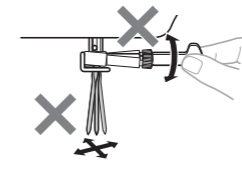
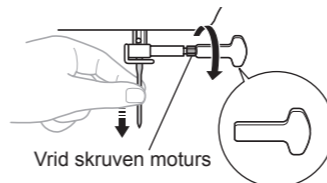


⚠ VAR FÖRSIKTIG

- Lägg en bit papper eller tyg under pressarfoten innan du byter nål, så hindrar du nålen från att falla ned i hålet i nålplattan.

✓ Obs!

- Använd inte för mycket kraft när du lossar eller drar åt nålens klämskruv.

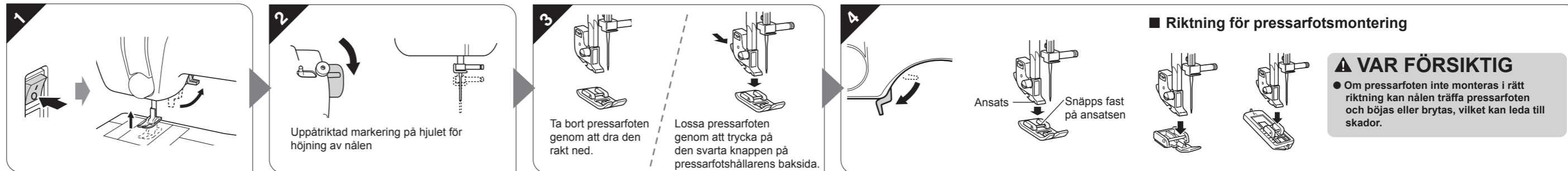


⚠ **VAR FÖRSIKTIG**
 • Var noga med att föra in nålen tills den rör vid nålstoppet och dra åt klämskruven ordentligt med en skruvmejsel, annars kan nålen brytas eller maskinen skadas.

Byta pressarfoten

⚠ VAR FÖRSIKTIG

- Stäng alltid av maskinen innan du byter pressarfot. Om strömmen är på och du trycker på fotpedalen kan maskinen starta och skada dig.
- Använd alltid rätt pressarfot för stygnet du valt. Om du använder fel pressarfot kan nålen träffa pressarfoten och böjas eller brytas av vilket kan leda till skador.
- Använd bara pressarfötter som har konstruerats för användning med den här maskinen. Om du använder andra pressarfötter kan olyckor eller personskador inträffa.



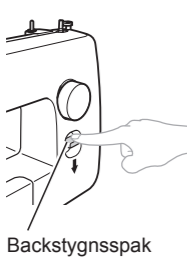
■ Riktning för pressarfotsmontering

⚠ VAR FÖRSIKTIG

- Om pressarfoten inte monteras i rätt riktning kan nålen träffa pressarfoten och böjas eller brytas, vilket kan leda till skador.

Backstyg

- Om du vill sy backstyg trycker du in backstygsspaken så långt som möjligt och håller den i det läget medan du trycker lätt på fotpedalen.
- Om du vill sy framåt igen släpper du backstygsspaken. Maskinen syr då framåt igen.
- Längden på backstygnen är fast inställd på 2 mm (1/16 tum).



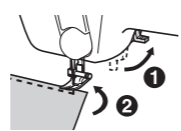
Backstygsspak

Provsy

Använd ett tygstycke och en tråd som är desamma som de du använder för ditt projekt och kontrollera trådspänningen, stygnlängden och stygnbredden.

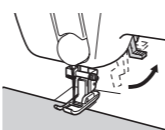
Byta syriktning

Stoppa maskinen med nålen i tyget där du vill byta syriktning och höj sedan pressarfotsspaken. Använd nålen som en vridpunkt och vrid tyget, sänk ned pressarfotsspaken och fortsätt sedan att sy.



Sy i tjocka tyger

Om tyget inte enkelt får plats under pressarfoten höjer du pressarfotsspaken ännu högre så att pressarfoten kommer i sitt högsta läge.



⚠ VAR FÖRSIKTIG

- Om du syr i tyg som är tjockare än 6 mm (15/64 tum) eller om du skjuter för hårt på tyget, kan nålen böjas eller brytas.

Sy i tunna tyger

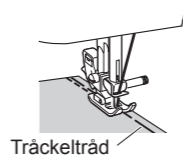
När du syr i tunt tyg, kan sömmen bli sned eller tyget kanske inte matas fram på rätt sätt. Om det inträffar, placera tunt papper eller förstärkningsmaterial under tyget och sy ihop det med tyget. Riv av papperet som sticker ut när du har sytt färdigt.



Förstärkningsmaterial eller papper

Sy i elastiska tyger

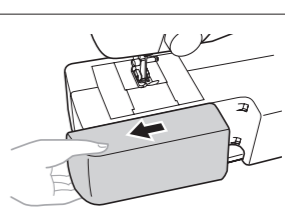
Träckla först ihop tygstyckena och sy sedan utan att sträcka tyget.



Träckeltråd

Sy cylindriska delar

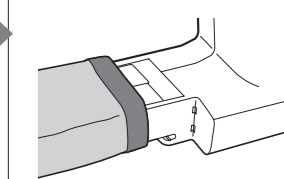
- 1 Lossa flatbäddstillbehöret genom att skjuta det åt vänster.



✓ Obs!

- Sätt tillbaka flatbäddstillbehöret på sin vanliga plats när du är klar med friarmsömnaden.

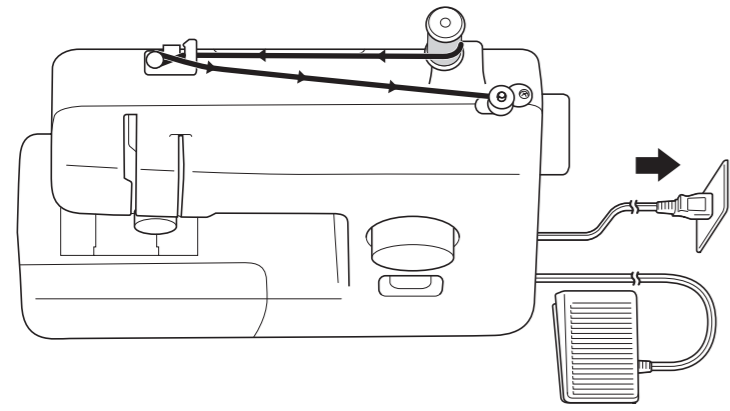
- 2 Trä på delen som du vill sy på armen och sy sedan från toppen.





Undertrådens trådning

1



VAR FÖRSIKTIG

Kontrollera att du använder rätt spole.



Naturlig storlek

VAR FÖRSIKTIG

Spola upp tråden på spolen på rätt sätt, annars kan trådspänningen minska och nålen brytas.



1 Dra upp trådrullsstativet helt

VAR FÖRSIKTIG
Tråden kan trassla sig och nålen kan brytas av om spolen inte sitter som den ska.

2

Dra ut tråden helt

3

Rikta in skåran med den utskjutande delen

Skjut spolen åt höger

Click!

4 Slå på strömmen

VAR FÖRSIKTIG
Tryck inte ned fotpedalen när du slår på strömmen till maskinen, det kan leda till personskador.

Håll i trådens ände

7-10 cm (3-4 tum)

Linda tråden några gånger runt spolen

1 cm (1/2 tum)

Spolen roterar långsamt när den är full

5

6

Stäng av strömmen

7

Håll spolen nedtryckt

För tråden genom ledaren

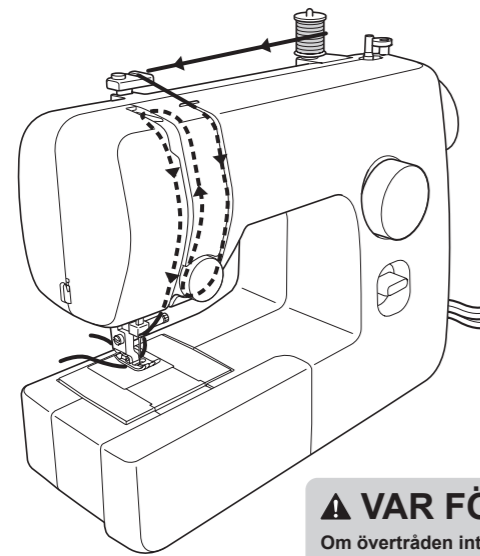
8

Med trådens ände som kommer ut ur luckan riktad mot maskinens baksida



Trådning av övertråd

2



VAR FÖRSIKTIG

Om övertråden inte är korrekt trådd kan tråden trassla sig eller nålen böjas eller gå av.

1 Stäng av strömmen

Lyft upp pressarfoten genom att höja spaken

2

Uppåtriktad markering på hjulet för höjning av nålen

3 Dra upp trådrullsstativet helt

VAR FÖRSIKTIG
Tråden kan trassla sig och nålen kan brytas av om spolen inte sitter som den ska.

4

Fjäder

Se till att tråden fastnar i skårans fjäder

5

Trå tråden

6

Dra tråden bakom tråledaren ovanför nålen

7

Trå nålen från framsidan till baksidan

8

Håll lätt i änden på övertråden

9

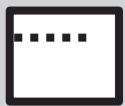
Vrid sakt handhjulet mot dig (moturs) för hand för att sänka och höja nålen

10

Fånga upp undertråden genom att dra i övertråden

11

5 cm (2 tum)



Börja sy - Raksöm

3

VAR FÖRSIKTIG

- Var uppmärksam på nålen när du använder maskinen för att undvika skador. Håll händerna borta från rörliga delar.
- Sträck inte och dra inte i tyget när du syr, annars kan nålen skadas vilket kan leda till skador.
- Använd inte böjda eller trasiga nålar, eftersom det kan leda till skador.
- Var försiktig så att nålen inte träffar knappnålar eller andra föremål när du syr. Nålen kan brytas och det kan leda till skador.
- Använd alltid rätt pressarfot. Om du använder fel pressarfot kan nålen träffa pressarfoten och böjas eller brytas vilket kan leda till skador.
- När du vrider på handhjulet för hand ska du alltid vrida det mot dig (moturs). Om du vrider det åt andra hållet kan tråden fastna och skada nålen eller tyget och det kan leda till skador.
- Börja inte sy utan att placera tyget under pressarfoten, annars kan pressarfoten skadas.

1

Slå på strömmen

VAR FÖRSIKTIG
Tryck inte ned fotpedalen när du slår på strömmen till maskinen, det kan leda till personskador.

Uppåtriktad markering på hjul

2

Välj en söm

3

4

5

Placera nålen vid startpunkten

6

7

Tryck ned försiktigt för att börja sy.
Släpp när du vill sluta att sy.

8

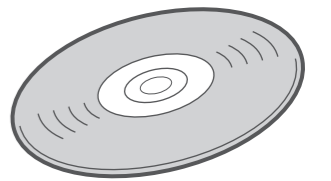
Uppåtriktad markering på hjulet för höjning av nålen

9

Skär av tråden



4

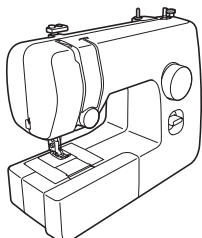


Mer information om symaskinen finns på den medföljande instruktionskivan.

2 Bruksanvisning **brother** Symaskin



Videosjälvstudier medföljer på dvd.

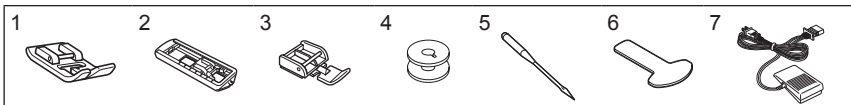


888-X53/X54/X55/X56



XF4957-001

Medföljande tillbehör

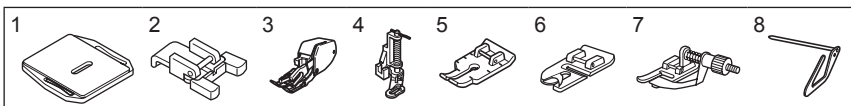


| Nr | Artikelnamn | Artikelnummer | |
|----|-------------------------------------|---|-----------------|
| | | Nord- och Sydamerika | Övriga |
| 1 | Sicksackfot "J" (på maskinen) | XC4901-121 | |
| 2 | Knapphålsfot "A" | X59369-321 | |
| 3 | Blixtlåsfot "I" | XE9369-001 | |
| 4 | Spole (en sitter i maskinen) | SA156 | SFB: XA5539-151 |
| 5 | Nålförpackning (nål av typen 90/14) | Set med tre delar: XE5328-001 | |
| | | Set med två delar: XE7064-001 | |
| 6 | Skruvmejsel | XF3557-001 | |
| 7 | Fotpedal | Modell KD-1902 för 110-120 V-området KD-1902 för 110-127 V-området (endast Brasilien) | |
| | | Modell KD-2902 för 220-240 V-området | |

Obs!

- Tillbehören som medföljer varierar beroende på maskinmodellen.
- Fotpedalens artikelnummer varierar beroende på land eller region. Kontakta återförsäljaren eller närmaste auktoriserade servicecenter.

Valfria tillbehör



| Nr | Artikelnamn | Artikelnummer | |
|----|----------------------------|----------------------|-------------------|
| | | Nord- och Sydamerika | Övriga |
| 1 | Stoppningsplatta | XC6063-021 | |
| 2 | Knappsovmadsfot "M" | XE2137-001 | |
| 3 | Gångfot | SA107 | F034N: XC2165-002 |
| 4 | Quiltningsfot | SA129 | F005N: XC1948-052 |
| 5 | 1/4-tums quiltningsfot | SA125 | F001N: XC1944-052 |
| 6 | Smal fällningsfot | SA127 | F003N: XC1945-052 |
| 7 | Pressarfot för osynlig söm | SA134 | F018N: XC1976-052 |
| 8 | Quiltningsledare | SA132 | F016N: XC2215-052 |

Obs!

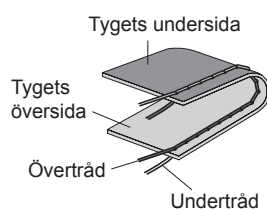
- Valfria tillbehör kan köpas separat. En del tillbehör medföljer eventuellt maskinen beroende på vilken modell du har köpt.

Trådspänning

Trådspänningen påverkar stygnens kvalitet. Du kanske måste ändra den om du byter tyg eller tråd. Vi rekommenderar att du syr en provsöm på en tygbit innan du börjar sy.

Rätt spänning

Rätt spänning är viktigt eftersom för hög eller för låg spänning försvagar sömmen eller bildar öglor på tyget.

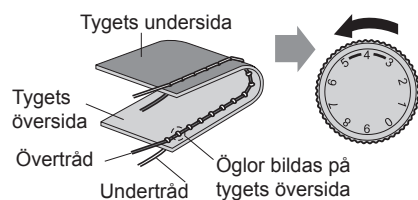


Övertråden är för spänd

Öglor bildas på tygets översida.

Obs!

- Övertråden kan bli för spänd om undertråden trädde på felaktigt. Läs i sådana fall "1 Undertrådens trädning" på ark 1 och trä om undertråden.



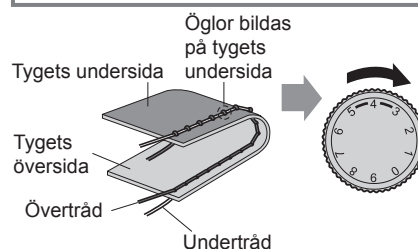
Lösning: Minska spänningen genom att vrida trådspänningsratten för övertråden till en lägre siffra.

Övertråden är för lös

Öglor bildas på tygets undersida.

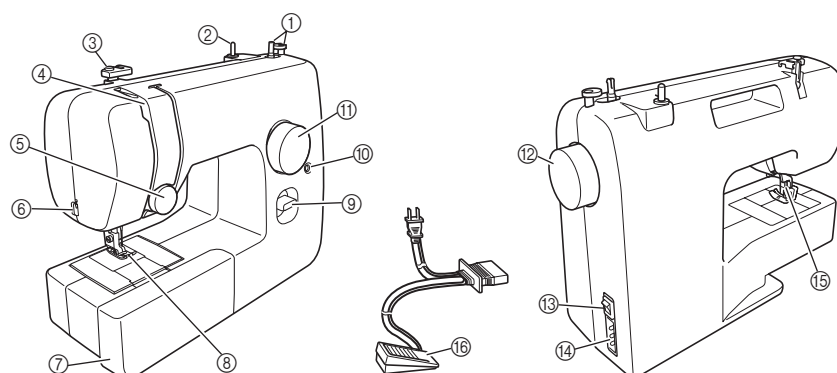
Obs!

- Övertråden kan bli för lös om den trädde på felaktigt. Läs i sådana fall "2 Trädning av övertråd" på ark 1 och trä om övertråden.



Lösning: Öka spänningen genom att vrida trådspänningsratten för övertråden till en högre siffra.

Huvuddelar



1 Spolmekanism

Spolar tråden runt spolen så att den kan användas som undertråd.

2 Trådrullsstativ

Håller fast trådrullen.

3 Trådledare

Används när tråden spolas på spolen och när maskinen träs.

4 Trådupptagningspåk

5 Trådspänningsratt för övertråd

Reglerar övertrådens spänning.

6 Trådavskärning

För trådarna genom trådavskärningen för att klippa av dem.

7 Flatbäddstillbehör med tillbehörsfack

8 Pressarfot

9 Backstyggnsspåk

Tryck på den här spaken för att sy i motsatt riktning.

10 Finjusteringskruv för knapphål

11 Mönstervalsratt

Vrid ratten åt vänster eller åt höger för att välja önskad söm.

12 Handhjul

Används för att sänka ned och höja upp nålen manuellt.

13 Huvudströmbrytare och lampströmbrytare

Du kan slå på och av strömmen och symaskinens lampen.

14 Fotpedalens uttag/kontaktdon

Anslut fotpedalens kontakt och anslut maskinen till eluttaget.

15 Pressarfotsspåk

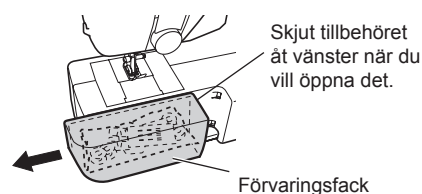
Används för att höja och sänka pressarfoten.

16 Fotpedal

Reglerar syhastigheten samt startar och stoppar sömmand.

Flatbäddstillbehör

Tillbehören kan förvaras i ett fack inuti flatbäddstillbehöret.





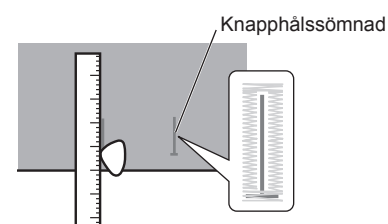
Sy knapphål och knappar

VAR FÖRSIKTIG

Stäng alltid av maskinen innan du byter pressarfot. Annars kan personskador uppstå om du av misstag kommer åt fotpedalen och maskinen startas.

1 Förberedelser

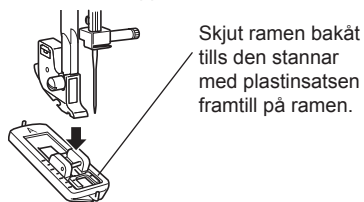
1 Markera knapphålens placering och längd på tyget med en krita.



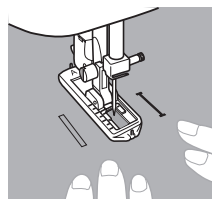
VAR FÖRSIKTIG

Om pressarfoten inte monteras i rätt riktning kan nålen träffa pressarfoten och böjas eller brytas, vilket kan leda till skador.

Sätt fast knapphålsfoten.



3 Gör en kritmarkering under pressarfotens mitt. Rikta in markeringen för förstärkningssömmen med de två röda linjerna på pressarfoten.



2 Göra ett knapphål

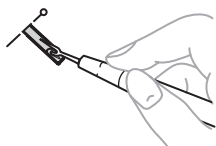
| Steg | Del som sys | Mönster |
|--|-------------|---------|
| Steg 1 (Framre förstärkningssöm) | | |
| 1. Ställ in mönstervalsratten på "a". 2. Sänk ned pressarfoten och sy 5 till 6 stygn. 3. Stoppa maskinen när nålen är till vänster om stygnen och lyft sedan upp nålen från tyget. | | |
| Steg 2 (Vänster sida) | | |
| 1. Vrid mönstervalsratten till "b". 2. Sy längs kritlinjen. 3. Stoppa maskinen när nålen är till vänster om sömmen och lyft sedan upp nålen från tyget. | | |
| Steg 3 (Bakre förstärkningssöm) | | |
| 1. Vrid mönstervalsratten till "c" (samma läge som i steg 1). 2. Sy 5 till 6 stygn. 3. Stoppa maskinen när nålen är till höger om sömmen och lyft sedan upp nålen från tyget. | | |
| Steg 4 (Höger sida) | | |
| 1. Ställ in mönstervalsratten på "d". 2. Sy den högra sidan tills nålen når stygnen som syddes i steg 1. | | |

3 Fästa sömmen och skära upp knapphålet

1 Fäst sömmen genom att vända tyget 90 grader moturs och sy raka stygn fram till den främre förstärkningssömmens slut.

2 Ta bort tyget från maskinen. Vi rekommenderar att du sätter fast knappnålar över knapphålens ändrar för att förhindra att stygnen klipps av.

3 Skär upp en öppning i mitten på knapphålet med sprättarkniven. Var försiktig så att du inte skär av stygnen i ändarna.

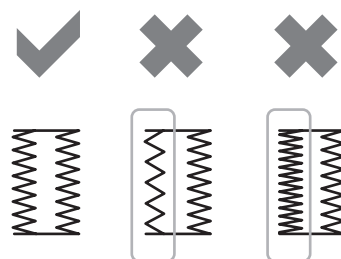


VAR FÖRSIKTIG

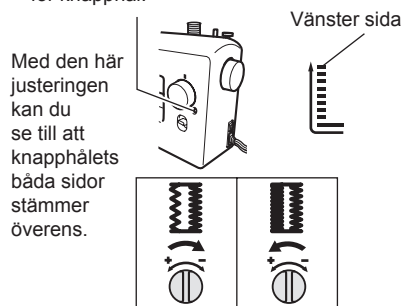
Håll inte handen eller ett finger i vägen för sprättarkniven när du skär upp ett knapphål med sprättarkniven. Sprättarkniven kan slinta och du kan skadas.

Justera knapphål

När du har sytt den vänstra sidan av knapphålet ska du sy den högra sidan och observera hur tyget matas fram.



Om den vänstra sidan är för öppen eller för snäv jämfört med den högra sidan kan du justera med finjusteringsskruven för knapphål.



Vrid finjusteringsskruven för knapphål med en stor skruvmejsel så som visas på bilderna beroende på knapphålens utseende.



Underhåll

Begränsningar för smörjning

För att skador på maskinen ska kunna undvikas får den inte smörjas av användaren. Maskinen har tillverkats med tillräckligt mycket olja så att den ska fungera korrekt. Därför behöver den inte smörjas regelbundet. Om det skulle uppstå problem, t.ex. om det blir svårt att vrida handhjulet eller ett konstigt ljud hörs, ska du omedelbart sluta använda maskinen och kontakta en auktoriserad återförsäljare eller ett auktoriserat servicecenter.

Säkerhetsåtgärder vid förvaring av maskinen

Förvara inte maskinen på någon av de platser som beskrivs nedan, annars kan resultatet bli skador på maskinen (t.ex. rost på grund av kondensation).

- Platser med extremt höga temperaturer
- Platser med extremt låga temperaturer
- Platser med extrema temperaturförändringar
- Platser med hög luftfuktighet eller ånga
- I närheten av en öppen låga, ett element eller en luftkonditioneringsapparat
- Utomhus eller där maskinen utsätts för direkt solljus
- Platser som är extremt dammiga eller oljiga

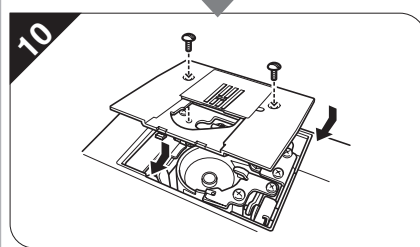
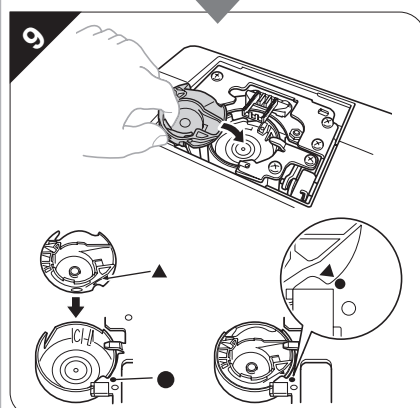
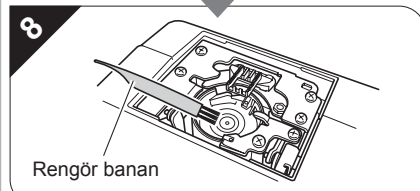
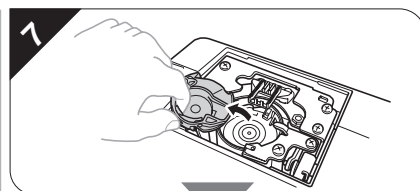
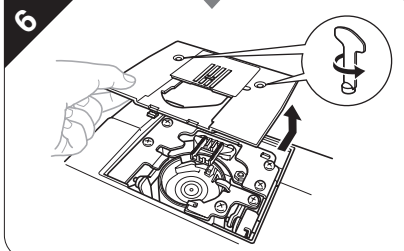
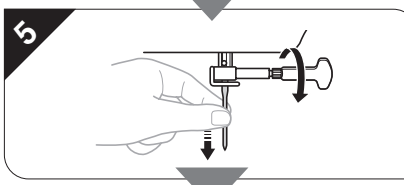
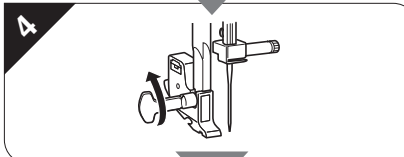
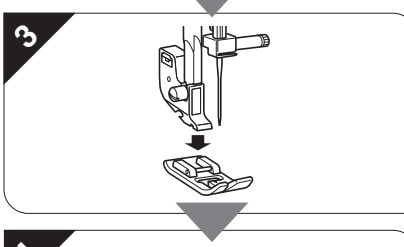
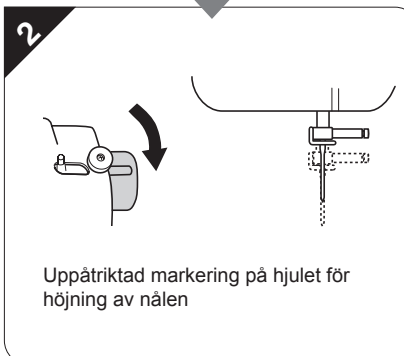
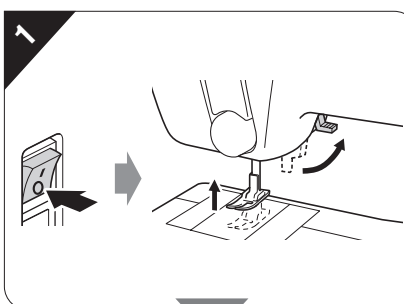
Obs!

- Slå på maskinen och använd den regelbundet för att förlänga maskinens livslängd. Maskinens prestanda kan försämrans om den förvaras under en längre tid utan att användas.

Rengöring

VAR FÖRSIKTIG

Var noga med att dra ut maskinens kontakt innan du rengör maskinen, annars finns det risk för elstötar eller personskador.



VAR FÖRSIKTIG

- Använd aldrig en repad spolkapsel eftersom övertråden kan fastna, nålen kan brytas eller kvaliteten på sömmarna kan påverkas. Kontakta närmaste auktoriserade servicecenter om du behöver en ny spolkapsel (artikelnummer: XE9326-001).
- Se till att spolkapseln monteras på rätt sätt annars kan nålen brytas av.