

1 Käyttöohje

Ompelukone



888-X53/X54/X55/X56



DVD-levy sisältää video-opetusohjelmat.

TÄRKEITÄ TURVAOHJEITA

Lue nämä turvallisuusohjeet ennen kuin alat käyttää ompelukonetta.

VAARA - Sähköiskuvaaran vähentämiseksi:

1 Irrota ompelukoneen pistoke seinäpistorasiasta aina välittömästi käytön jälkeen, ennen puhdistusta, ennen tässä ohjekirjassa neuvottujen säätöjen tekemistä tai jos jätät ompelukoneen ilman valvontaa.

VAROITUS - Palovammojen, tulipalon, sähköiskujen ja loukkaantumisen välttämiseksi.

2 Irrota pistoke seinäpistorasiasta aina, ennen kuin teet joitakin käyttöohjeessa mainittuja säätöjä:

- Katkaise koneesta virta kääntämällä virtakytkin symbolin "O" kohdalle ja irrota sen jälkeen pistoke pistorasiasta. Älä vedä johdosta.
- Kytke kone suoraan seinäpistorasiaan. Älä käytä jatkojohtoja.

- Irrota ompelukone aina seinäpistorasiasta sähkökatkosten ajaksi.

3 Älä koskaan käytä tätä konetta, jos sen liitäntäjohto tai pistoke on vahingoittunut, jos kone ei toimi kunnolla tai jos se on pudonnut, vahingoittunut tai kastunut. Vie kone lähimmälle valtuutetulle jälleenmyyjälle tai huoltoliikkeeseen tarkistusta, korjausta sekä sähköistä tai mekaanista säätöä varten.

- Lopeta koneen käyttö ja irrota pistoke välittömästi pistorasiasta, jos huomaat koneen käytön tai varastoinnin aikana jotain epätavallista, kuten hajua, kuumenemista tai värin- tai muodonmuutosta.
- Siirrä konetta aina kahvan avulla. Jos konetta nostetaan mistä tahansa muusta koneen osasta, kone voi vahingoittua tai pudota, mikä voi aiheuttaa tapaturman.
- Kun nostat konetta, älä tee äkillisiä tai varomattomia liikkeitä. Muutoin voit loukata polvesi tai selkäsi.

4 Pidä työpöytä aina siistinä:

- Älä koskaan käytä konetta, jos jokin sen tuuletusaukoista on tukossa. Pidä koneen ja jalkasäätimen tuuletusaukot puhtaina huolehtimalla, ettei niihin pääse kertymään nukkaa, pölyä tai kangaspaloja.
- Älä säilytä jalkasäätimen päällä mitään esineitä.
- Älä käytä jatkojohtoja. Kytke kone suoraan seinäpistorasiaan.
- Älä koskaan pudota tai työnnä mitään esinettä mihinkään koneen aukkoihin.
- Älä käytä konetta tiloissa, joissa käytetään aerosoleja (suihkeita) tai lisähappea.
- Älä käytä konetta lämmönlähteiden, kuten uunin tai silitysraudan lähellä. Muuten kone, verkkojohto tai ommeltava kangas voi syttyä tuleen aiheuttaen tulipalon tai sähköiskun.
- Älä aseta tätä konetta epävakaaile alustalle, kuten epätasaiselle tai vinolle pöydälle. Kone saattaa pudota ja aiheuttaa tapaturman.

5 Ole erityisen huolellinen ommellessasi:

- Pidä katse aina neulassa ompelun aikana. Älä käytä taipuneita tai vioittuneita neuloja.
- Älä työnnä sormia koneen mihinkään liikkuviin osiin. Varo erityisesti koneen neulaa.

Ompelukoneen käyttö

VAROITUS

- Käytä koneen virtalähteenä vain tavallista kotitaloussähköä. Muiden virtalähteiden käyttö voi aiheuttaa tulipalon tai sähköiskun tai vaurioittaa konetta.
- Varmista, että verkkojohdon pistotulpat on kytketty kunnolla seinäpistorasiaan ja koneen virtaliitäntään.
- Älä kytke verkkojohdon pistotulppaa huonokuntoiseen seinäpistorasiaan.
- Katkaise koneen virta ja irrota pistoke seuraavissa tapauksissa:
 - kun poistut koneen luota
 - kun lopetat koneen käytön
 - sähkökatkon sattuessa käytön aikana
 - kun kone ei toimi oikein huonon kytkennän tms. takia
 - ukonilmalla.

MUISTUTUS

- Käytä ainoastaan tämän koneen mukana toimitettua verkkojohtoa.
- Älä käytä jatkojohtoja tai monipistokkeisia jakorasioita, joihin on liitetty useita sähkölaitteita. Seurauksena saattaa olla tulipaloriski tai sähköiskun vaara.
- Älä koske pistotulppaan märin käsin. Sähköiskuvaara.
- Katkaise koneesta virta aina ensin virtakytkimestä ja irrota pistotulppa vasta sen jälkeen pistorasiasta. Ota aina kiinni pistotulpasta, älä johdosta. Jos vedät johdosta, se voi vaurioitua tai aiheuttaa tulipalon tai sähköiskun.
- Huolehdi siitä, ettei verkkojohtoa katkaista, vahingoiteta, muuteta, taiputeta voimakkaasti, vedetä, kierretä tai niputeta. Älä aseta painavia esineitä verkkojohdon päälle. Älä aseta verkkojohtoa kuumien kohteiden läheisyyteen. Seurauksena voi olla johdon vaurioituminen, tulipalo tai sähköisku. Jos verkkojohto tai pistotulppa on vaurioitunut, vie kone korjattavaksi valtuutetulle jälleenmyyjälle ennen kuin jatkat koneen käyttöä.
- Irrota pistotulppa pistorasiasta, jos et aio käyttää konetta pitkään aikaan. Seurauksena voi muuten olla tulipalo.

Paininjalan vaihtaminen

MUISTUTUS

- Katkaise koneen virta aina ennen paininjalan vaihtamista. Jos virta on kytkettyä ja säätimelle astutaan, kone käynnistyy aiheuttaen mahdollisen loukkaantumisen.
- Käytä aina valitsemallesi ompeleelle sopivaa paininjalkaa. Jos käytät väärää paininjalkaa, neula voi osua paininjalkaan ja taipua tai katketa ja aiheuttaa loukkaantumisen.
- Käytä vain tälle koneelle tarkoitettuja paininjalkoja. Muiden paininjalkojen käyttäminen voi aiheuttaa loukkaantumisen tai henkilövahingon.

Taaksempelu

- Ompele taaksepäin painamalla taaksempelun vipua ja pitämällä sitä pohjassa painaen samalla kevyesti jalkasäädintä.
- Ompele eteenpäin vapauttamalla taaksempelun vipu. Kone ompelee sitten eteenpäin.
- Taaksempelupistojen pituus on pysyvästi 2 mm (1/16 tuumaa).



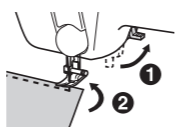
Taaksempelun vipu

Koeompelu

Käytä samaa kangasta ja lankaa kuin varsinaisessa ompelutyössä ja tarkasta langan kireys sekä piston pituus ja leveys.

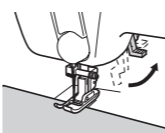
Ompelusuunnan vaihtaminen

Pysäytä kone neulan ollessa ala-asennossa kohdassa, jossa haluat vaihtaa ompelusuuntaa, ja nosta paininjalan nostovipu. Käännä kangas käyttäen neulaa akselina, laske paininjalan nostovipu ja jatka ompelua.



Paksujen kankaiden ompelu

Jos kangas ei mahdu helposti paininjalan alle, nosta paininjalka korkeammalle nostamalla paininjalan nostovipu ylimpään asentoon.



MUISTUTUS

Jos ompelet yli 6 mm (15/64 tuuman) paksuista kangasta tai työnnät kangasta liian voimakkaasti, neula saattaa taipua tai katketa.

- Älä kytke koneen virtaa päälle, kun painat jalkasäädintä. Kone saattaa käynnistyä odottamatta ja aiheuttaa tapaturman tai vaurioita koneelle.
- Katkaise koneesta virta kääntämällä virtakytkin symbolin "O" kohdalle, kun teet säätöjä neula-alueella.
- Älä käytä vahingoittunutta tai vääryntyyppistä pistolevyä, sillä se voi katkaista neulan.
- Älä vedä tai työnnä kangasta ompelun aikana, ja muista noudattaa tarkasti ohjeita ommellessasi vapaavarrella, sillä muuten neula voi vääntyä ja katketa.

6 Tämä kone ei ole lelu:

- Noudata erityistä varovaisuutta, jos annat lasten käyttää konetta tai käytät sitä lasten läheisyydessä.
- Muovipussi, jossa tämä kone toimitettiin, on säilytettävä lasten ulottumattomissa tai hävitettävä. Älä anna lasten leikkiä muovipussilla: tukehtumisvaara.
- Älä käytä konetta ulkotiloissa.

7 Koneen käyttöiän pidentäminen:

- Älä säilytä konetta suorassa auringonvalossa tai kosteissa tiloissa. Älä käytä tai säilytä konetta lämmittimien, silitysraudan, halogeenilamppujen tai muiden lämmönlähteiden läheisyydessä.
- Puhdista ompelukoneen pinta neutraalilla saippualla tai pesuaineella. Älä koskaan käytä bentseeniä, tinneriä tai hankausaineita, sillä ne voivat vaurioittaa pintaa ja konetta.
- Katso aina käyttöohjeesta oikeat asennusohjeet, kun vaihdat tai asennat tarvikkeita, paininjalan, neulan tai muita osia.

8 Korjaukset ja säädöt:

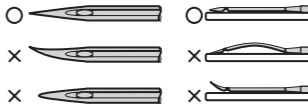
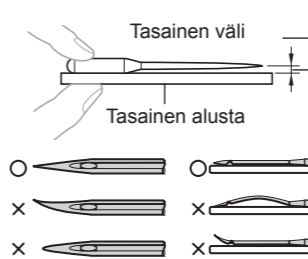
- Jos valokytkikkö on vioittunut, se pitää vaihdattaa valtuutetulla jälleenmyyjällä.
- Jos koneessa ilmenee toimintahäiriö tai se vaatii säätöä, käy ensin läpi käyttöohjeen takaosassa oleva vianetsintätalukko säätöjen tekemistä tai ongelman selvittämistä varten. Jos ongelma ei poistu, ota yhteys paikalliseen valtuutettuun Brother-jälleenmyyjään.

Neulan vaihtaminen

MUISTUTUS

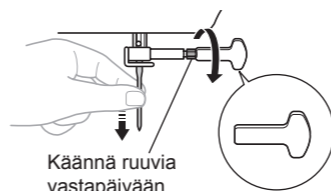
- Katkaise koneen virta aina ennen neulan vaihtamista. Saatat muutoin loukata itsesi, jos jalkasäädintä painetaan vahingossa ja kone alkaa ommella.
- Käytä vain kotiompelukoneeseen tarkoitettuja neuloja. Muut neulat saattavat taipua tai katketa ja aiheuttaa loukkaantumisen.
- Älä koskaan ompele taipuneella neulalla. Taipuneet neulat katkeavat helposti ja voivat aiheuttaa loukkaantumisen.

Neulan tarkistaminen



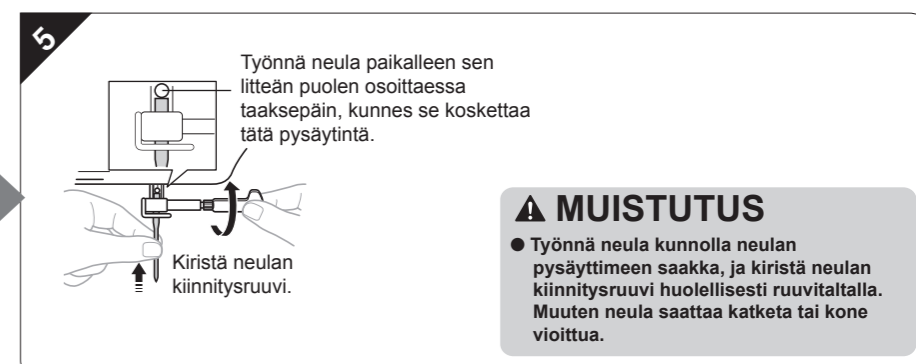
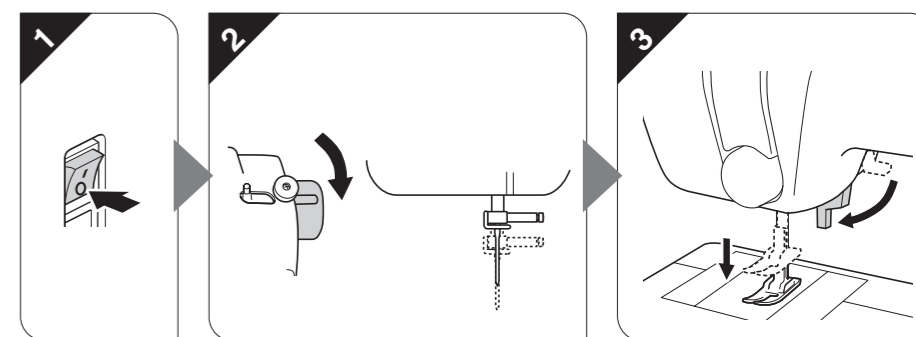
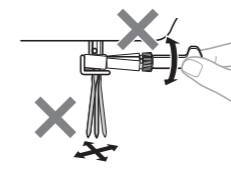
MUISTUTUS

- Aseta paininjalan alle kangas- tai paperipala ennen neulan vaihtamista, ettei neula pääse putoamaan pistolevyn reiän läpi.



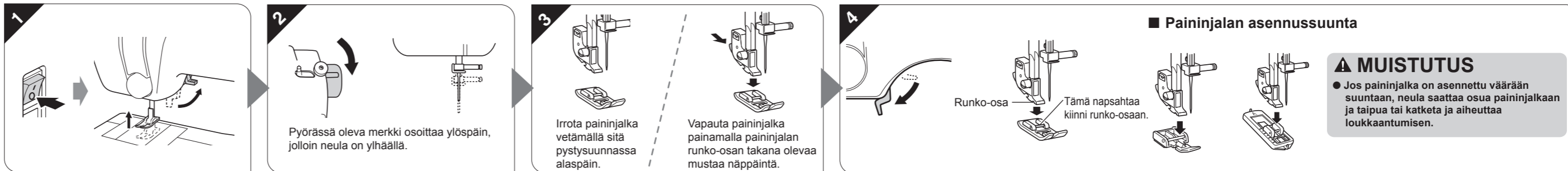
Vinkki

- Älä löysää tai kiristä neulan kiinnitysruuvia liian voimakkaasti.



MUISTUTUS

- Työnnä neula kunnolla neulan pysäyttimeen saakka, ja kiristä neulan kiinnitysruuvi huolellisesti ruuvitalalla. Muuten neula saattaa katketa tai kone vioittua.



Paininjalan asennussuunta

MUISTUTUS

- Jos paininjalka on asennettu väärään suuntaan, neula saattaa osua paininjalkaan ja taipua tai katketa ja aiheuttaa loukkaantumisen.

Taaksempelu

- Ompele taaksepäin painamalla taaksempelun vipua ja pitämällä sitä pohjassa painaen samalla kevyesti jalkasäädintä.
- Ompele eteenpäin vapauttamalla taaksempelun vipu. Kone ompelee sitten eteenpäin.
- Taaksempelupistojen pituus on pysyvästi 2 mm (1/16 tuumaa).



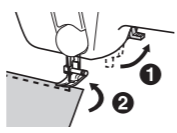
Taaksempelun vipu

Koeompelu

Käytä samaa kangasta ja lankaa kuin varsinaisessa ompelutyössä ja tarkasta langan kireys sekä piston pituus ja leveys.

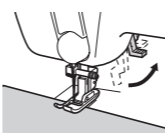
Ompelusuunnan vaihtaminen

Pysäytä kone neulan ollessa ala-asennossa kohdassa, jossa haluat vaihtaa ompelusuuntaa, ja nosta paininjalan nostovipu. Käännä kangas käyttäen neulaa akselina, laske paininjalan nostovipu ja jatka ompelua.



Paksujen kankaiden ompelu

Jos kangas ei mahdu helposti paininjalan alle, nosta paininjalka korkeammalle nostamalla paininjalan nostovipu ylimpään asentoon.

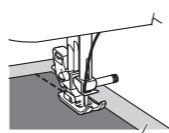


MUISTUTUS

Jos ompelet yli 6 mm (15/64 tuuman) paksuista kangasta tai työnnät kangasta liian voimakkaasti, neula saattaa taipua tai katketa.

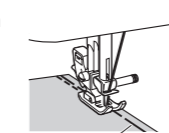
Ohuiden kankaiden ompelu

Kun ompelet ohuita kankaita, pistot saattavat kohdistua väärin tai kone ei ehkä syötä kangasta oikein. Jos näin tapahtuu, aseta kankaan alle ohut paperiarkki tai tukimateriaali ja ompele. Kun olet lopettanut ompelun, revi ylimääräinen paperi pois.



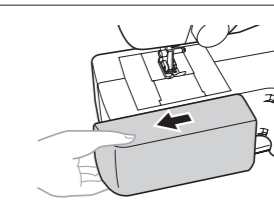
Joustavien kankaiden ompelu

Harsi kankaat ensin yhteen ja ompele sitten kangasta venyttämättä.



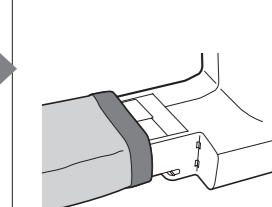
Putkimaisten kappaleiden ompelu

Vapauta aputaso vetämällä sitä vasemmalle.



- Vinkki**
- Kun olet lopettanut vapaavarsiompelelun, aseta aputaso takaisin paikoilleen.

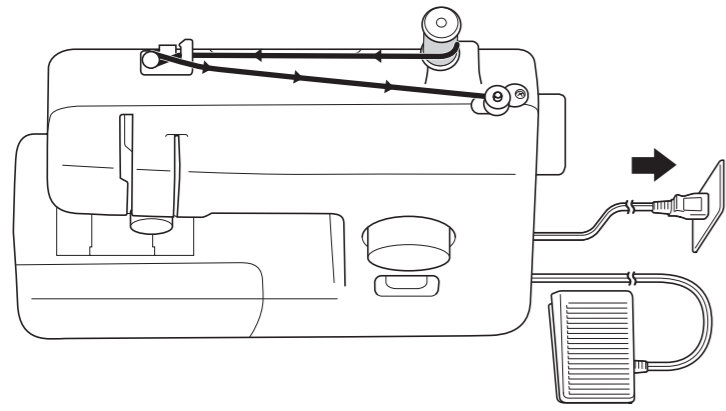
Pujota ommeltava kappale vapaavarteen ja ompele.





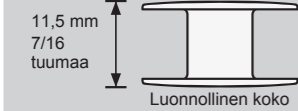
Alalangan langoitus

1



MUISTUTUS

Varmista, että käytät oikeaa puolaa.



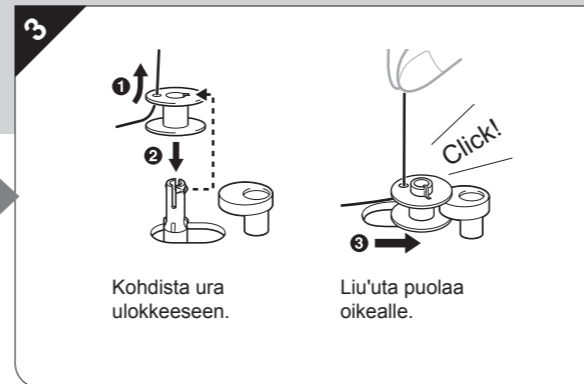
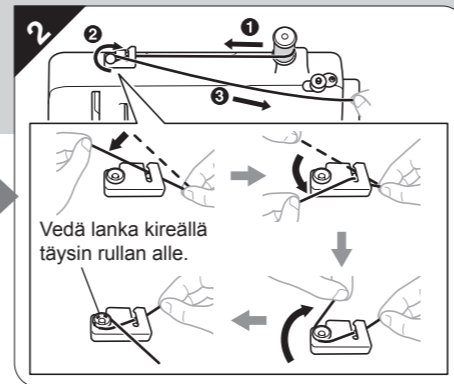
MUISTUTUS

Puolaa alalanka tiukalle tai muuten langan kireys saattaa löystyä ja neula katketa.



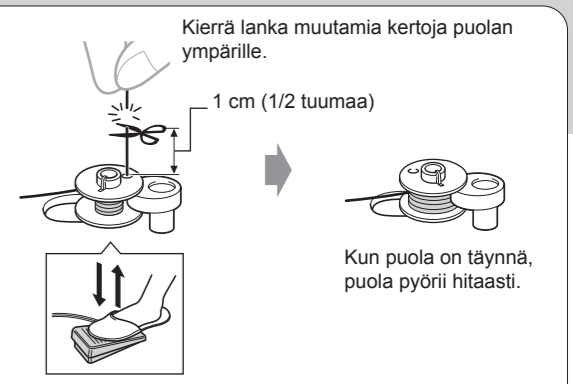
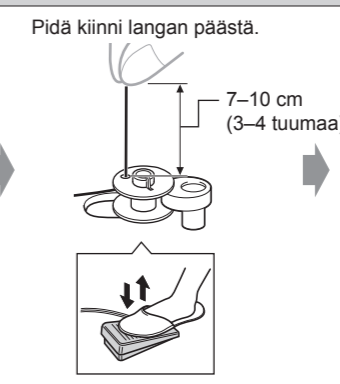
MUISTUTUS

Jos lankarulla asetetaan väärin, lanka voi sotkeutua ja neula voi katketa.

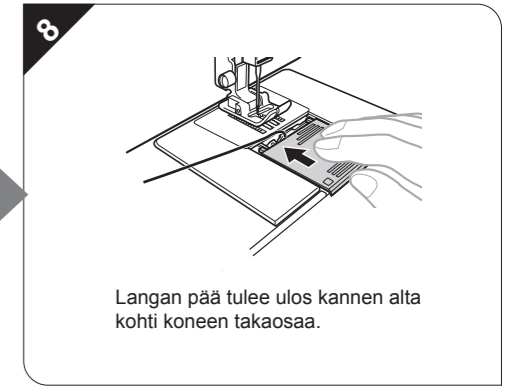
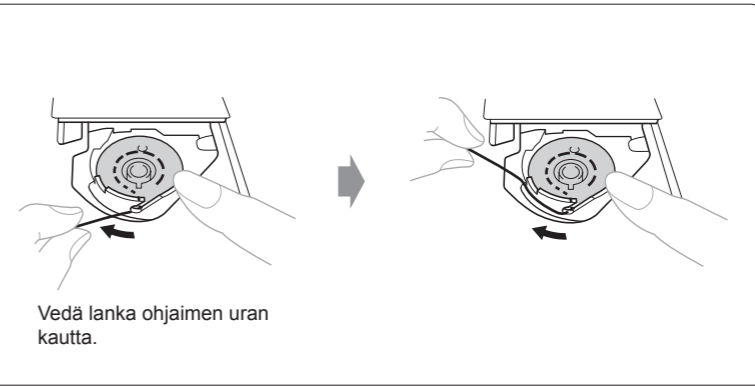
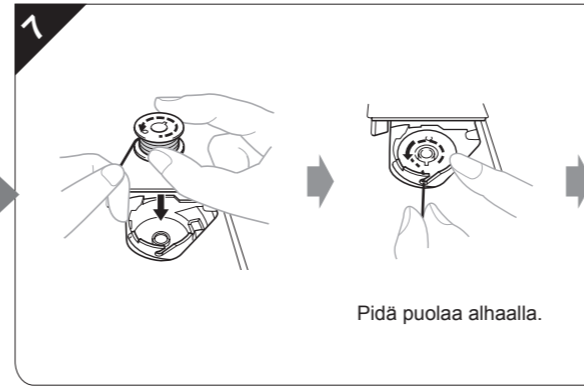
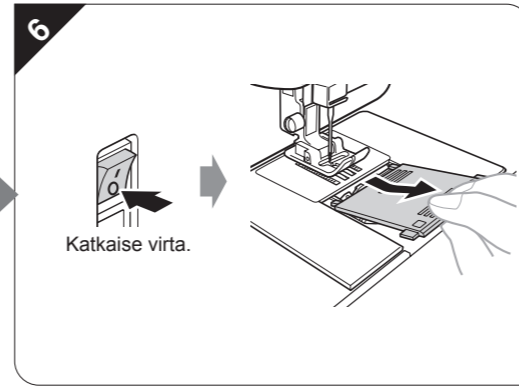
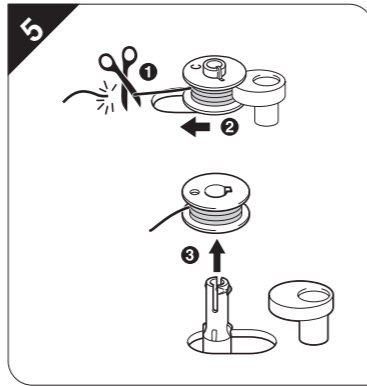


MUISTUTUS

Älä kytke koneen virtaa päälle, kun painat jalkasäädintä. Muuten voit loukkaantua.

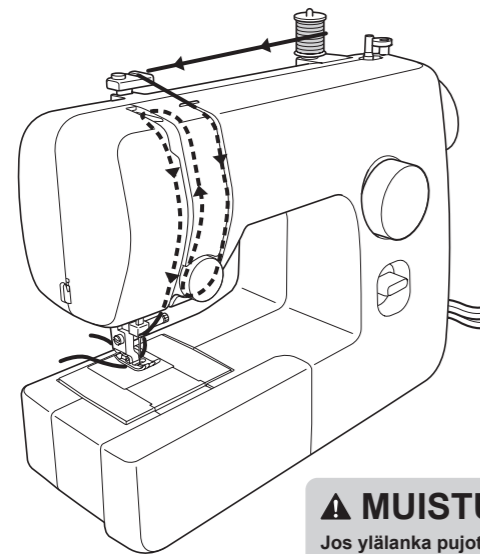


Kun puola on täynnä, puola pyörii hitaasti.



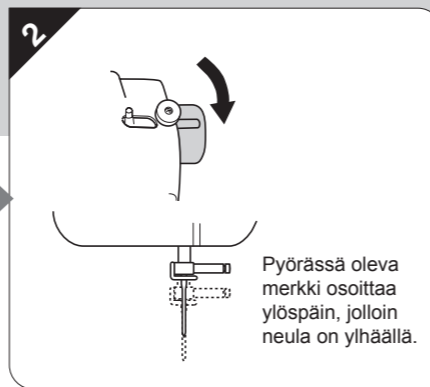
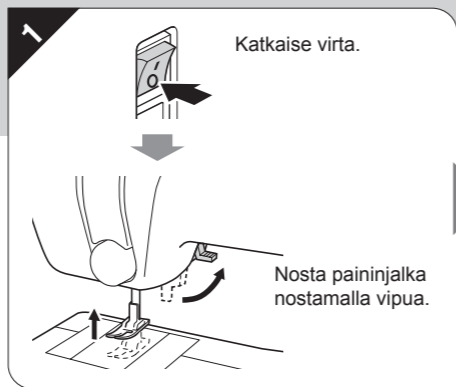
Ylälangan langoitus

2



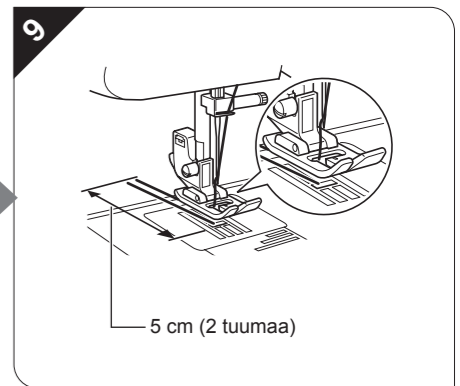
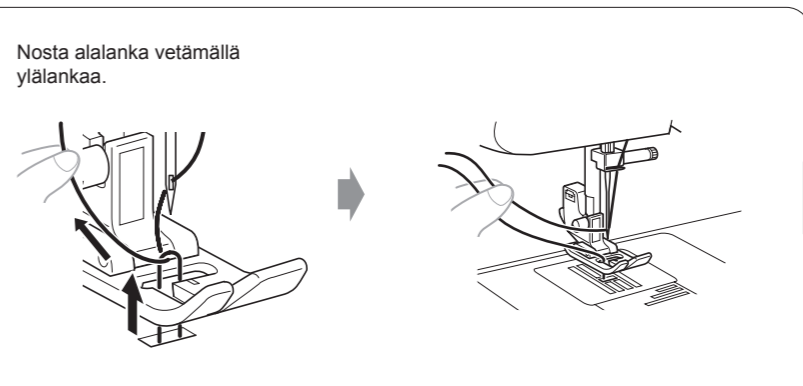
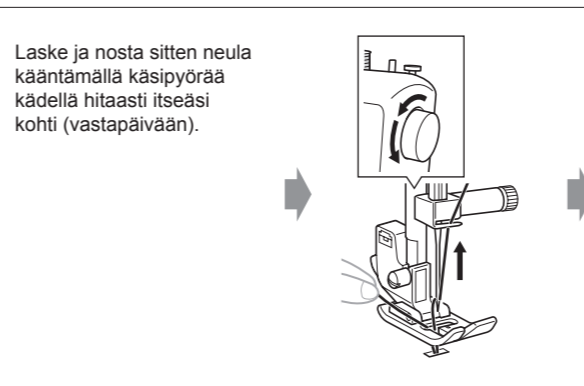
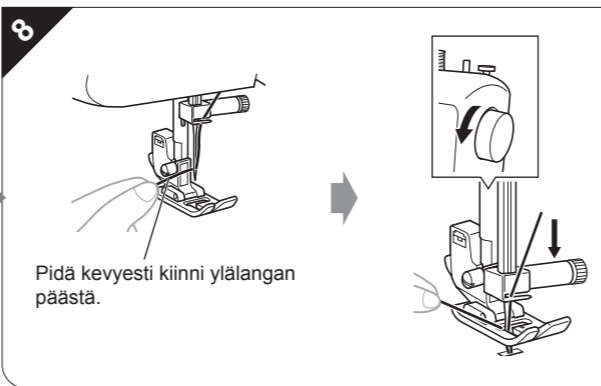
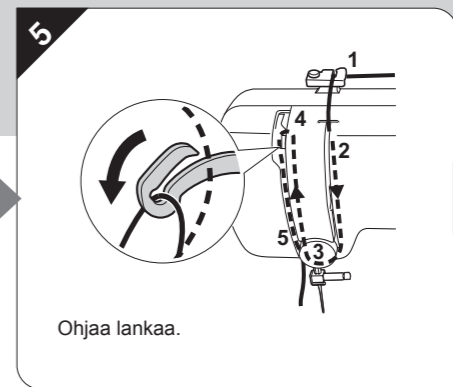
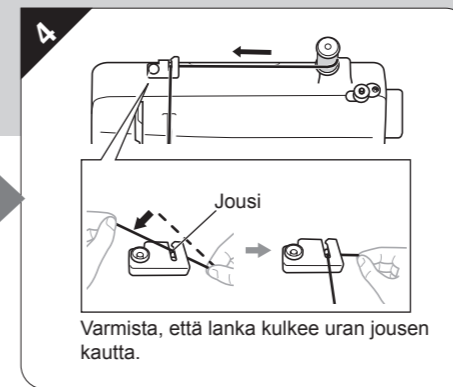
MUISTUTUS

Jos ylälanka pujotetaan väärin, lanka saattaa sotkeutua tai neula taipua tai katketa.



MUISTUTUS

Jos lankarulla asetetaan väärin, lanka voi sotkeutua ja neula katketa.



Aloita ompelu – Suora ommel

3

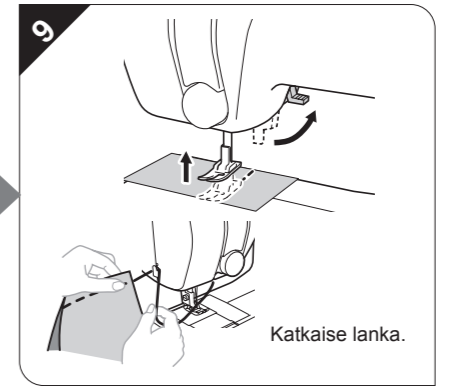
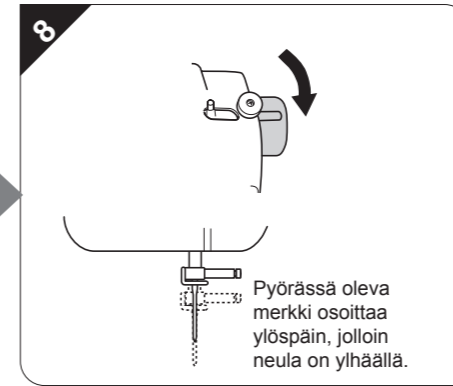
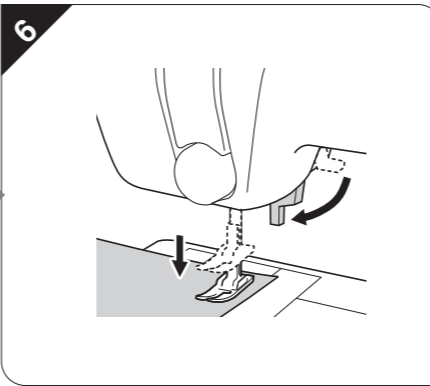
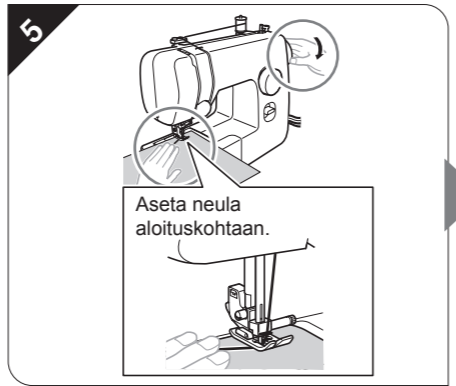
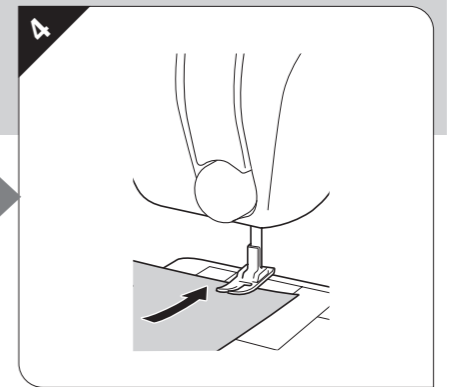
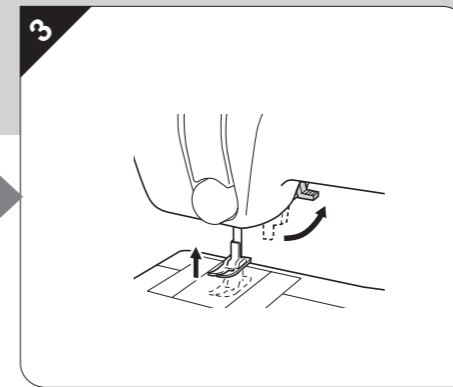
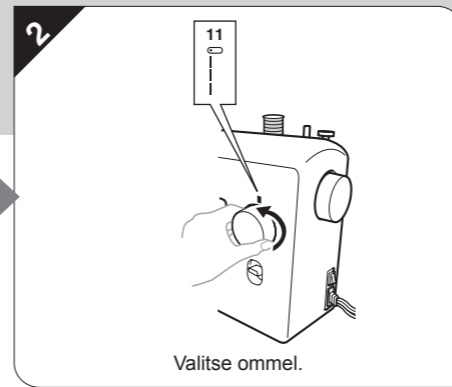
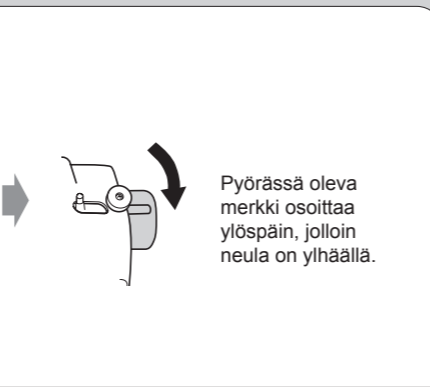
MUISTUTUS

- Pidä silmällä neulaa, kun käytät konetta, jotta vältät loukkaantumiset. Pidä kädet etäällä liikkuvista osista.
- Älä vedä tai venytä kangasta ompelun aikana. Neula saattaa vioittua ja aiheuttaa loukkaantumisen.
- Älä käytä taipuneita tai katkenneita neuloja. Ne saattavat aiheuttaa loukkaantumisen.
- Huolehdi, ettei neula osu nuppineuloihin tai muihin esineisiin ompelun aikana. Neula saattaa katketa ja aiheuttaa loukkaantumisen.
- Käytä aina oikeaa paininjalkaa. Jos käytät väärää paininjalkaa, neula voi osua paininjalkaan ja taipua tai katketa aiheuttaen loukkaantumisen.
- Kun käännät käsipyörää kädellä, käännä sitä aina itseäsi päin (vastapäivään). Kääntäminen väärään suuntaan saattaa aiheuttaa langan sotkeutumisen ja neulan tai kankaan vaurioitumisen sekä loukkaantumisen.
- Älä ompele ilman kangasta. Paininjalka saattaa vahingoittua.

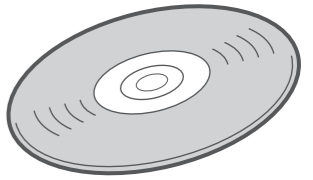


MUISTUTUS

Älä kytke koneen virtaa päälle, kun painat jalkasäädintä. Muuten voit loukkaantua.



4

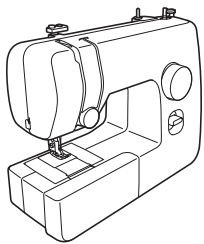


Saat lisätietoja ompelukoneestasi toimitukseen kuuluvalta opetus-DVD-levyltä.

2 Käyttöohje

Ompelukone

brother



888-X53/X54/X55/X56

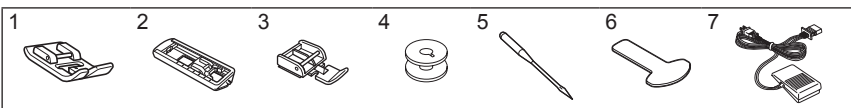


DVD-levy sisältää video-opetusohjelmat.



XF4961-001

Mukana toimitetut tarvikkeet

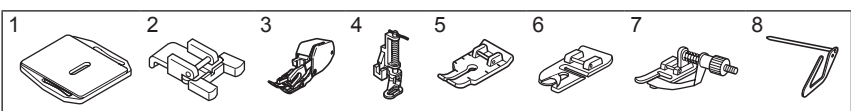


Nro	Osan nimi	Tuotekoodi	
		Amerikat	Muualla
1	Siksakpaininjalka "J" (koneessa)		XC4901-121
2	Napinläprijalka "A"		X59369-321
3	Vetoketjijalka "I"		XE9369-001
4	Puola (yksi on koneessa)	SA156	SFB: XA5539-151
5	Neulapakkaus (90/14-neula)		Kolmen pakkaus: XE5328-001 Kahden pakkaus: XE7064-001
6	Ruuviavain		XF3557-001
7	Jalkasäädin		Malli KD-1902 vaihtovirran 110-120 V alueella KD-1902 vaihtovirran 110-127 V alueella (vain Brasiliassa) Malli KD-2902 vaihtovirran 220-240 V alueella

Vinkki

- Mukana toimitetut tarvikkeet vaihtelevat koneen mallin mukaan.
- Jalkasäätimen tuotekoodi vaihtelee maan/alueen mukaan. Ota yhteys jälleenmyyjään tai lähimpään valtuutettuun huoltoliikkeeseen.

Lisätarvikkeet (ostettava erikseen)

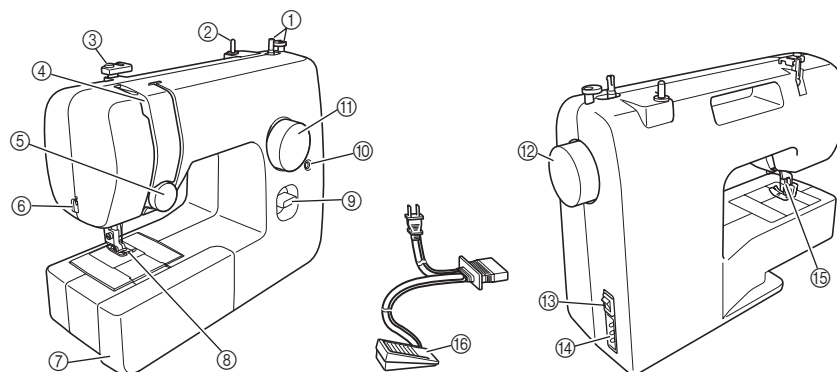


Nro	Osan nimi	Tuotekoodi	
		Amerikat	Muualla
1	Parsintalevy		XC6063-021
2	Napinompelujalka "M"		XE2137-001
3	Yläsyöttäjä	SA107	F034N: XC2165-002
4	Vanutikkausjalka	SA129	F005N: XC1948-052
5	Tiikkutyöjalka	SA125	F001N: XC1944-052
6	Kapea päärmäysjalka	SA127	F003N: XC1945-052
7	Piilo-ommeljalka	SA134	F018N: XC1976-052
8	Tikkausohjain	SA132	F016N: XC2215-052

Vinkki

- Lisätarvikkeet on ostettava erikseen. Mallista riippuen joitakin lisätarvikkeita saattaa kuulua koneen toimitukseen.

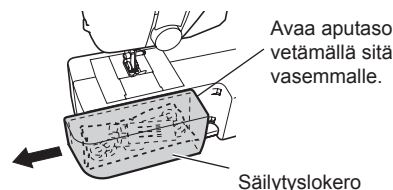
Pääosat



- Puolauslaite**
Kiertää puolalle langan, jota käytetään alalankana.
- Lankatappi**
Lankarullaa pidetään tässä.
- Langanohjain**
Tätä käytetään langan puolaamiseen ja pujottamiseen koneeseen.
- Langannostaja**
Tällä säädetään ylälangan kireyttä.
- Ylälangan kireyden säädin**
Tällä säädetään ylälangan kireyttä.
- Langankatkaisija**
Langat katkaistaan viemällä ne langankatkaisijan läpi.
- Aputaso, jossa tarvikelokero**
- Paininjalka**
- Taakseompelun vipu**
Paina tätä vipua, kun haluat ommella taaksepäin.
- Näpinläven hienosäätöruuvi**
- Ommelvalitsin**
Valitse haluamasi ommel kääntämällä valitsinta jompaankumpaan suuntaan.
- Käsipyörä**
Tällä nostetaan ja lasketaan neula käsin.
- Virran ja ompeluvalon kytkin**
Tällä kytketään ja katkaistaan koneen virta sekä sytytetään ja sammutetaan ompeluvalo.
- Jalkasäätimen liitäntä / virtaliitäntä**
Kytke jalkasäätimen toinen pistoke tähän ja toinen seinäpistorasiaan.
- Paininjalan nostovipu**
Tällä nostetaan ja lasketaan paininjalka.
- Jalkasäädin**
Tällä säädetään ompelunopeutta sekä aloitetaan ja lopetetaan ompelu.

Aputaso

Tarvikkeita voidaan säilyttää aputason sisällä sijaitsevassa tarvikelokerossa.



Avaa aputaso vetämällä sitä vasemmalle.

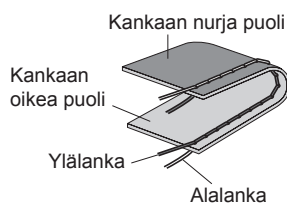
Säilytyslokero

Langan kireys

Langan kireys vaikuttaa pistojen laatuun. Joudut ehkä säätämään langan kireyttä, kun vaihdat kangasta tai lankaa. Suosittelemme koeompelua kangastilkulle ennen varsinaisen ompelun aloittamista.

Oikea kireys

Oikea langan kireys on tärkeä, sillä liian alhainen tai suuri kireys heikentää saumoja tai vetää kankaan rypyille.

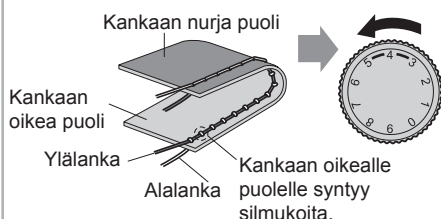


Ylälanka on liian kireällä

Kankaan oikealle puolelle syntyy silmukoita.

Vinkki

- Jos alalanka on langoitettu väärin, ylälanka voi olla liian kireällä. Langoita alalanka uudelleen tässä tapauksessa arkin 1 kohdan "1 Alalangan langoitus" mukaisesti.



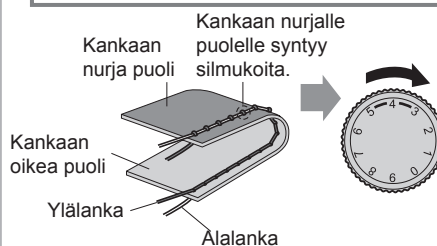
Ratkaisu: Vähennä kireyttä kääntämällä ylälangan kireyden säädin pienempään arvoon.

Ylälanka on liian löysällä

Kankaan nurjalle puolelle syntyy silmukoita.

Vinkki

- Jos ylälanka on langoitettu väärin, ylälanka voi olla liian löysällä. Langoita ylälanka uudelleen tässä tapauksessa arkin 1 kohdan "2 Ylälangan langoitus" mukaisesti.



Ratkaisu: Lisää kireyttä kääntämällä ylälangan kireyden säädin suurempaan arvoon.



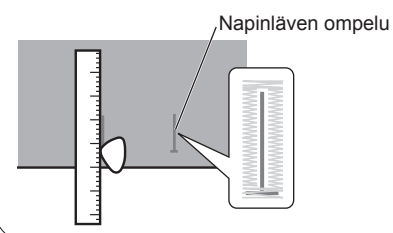
Napinläpien ja nappien ompelu

⚠️ MUISTUTUS

Katkaise koneen virta aina ennen paininjalan vaihtamista. Saatat muutoin loukata itsesi, jos jalkasäädintä painetaan vahingossa ja kone alkaa ommella.

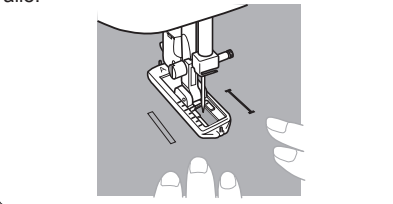
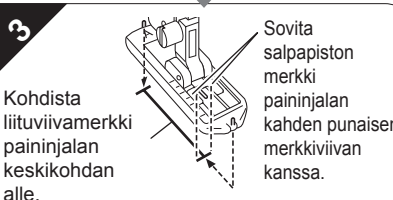
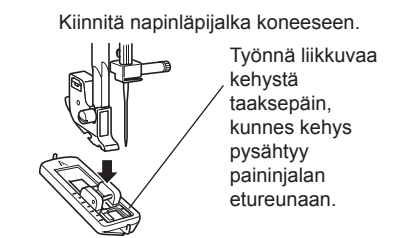
1 Valmistelu

1 Merkitse napinläven paikka ja pituus kankaalle rätätinliidulla.



2 MUISTUTUS

Jos paininjalka on asennettu väärään suuntaan, neula saattaa osua paininjalkaan ja taipua tai katketa ja aiheuttaa loukkaantumisen.



2 Napinläven ompelu

Vaihe	Ommeltava osa	Ommel
Vaihe 1 (Etusalpa)		

1. Käännä ommelvalitsin kohtaan "a".
2. Laske paininjalka alas ja ompele 5-6 pistoa.
3. Pysäytä kone, kun neula on ompeleen vasemmassa reunassa. Nosta sitten neula kankaasta.

Vaihe 2 (Vasen reuna)	Ommeltava osa	Ommel

1. Käännä ommelvalitsin kohtaan "b".
2. Ompele liituvivalla merkitty pituus.
3. Pysäytä kone, kun neula on ompeleen vasemmassa reunassa. Nosta sitten neula kankaasta.

Vaihe 3 (Takasalpa)	Ommeltava osa	Ommel

1. Käännä ommelvalitsin kohtaan "c" (sama kohta kuin vaiheessa 1).
2. Ompele 5-6 pistoa.
3. Pysäytä kone, kun neula on ompeleen oikeassa reunassa. Nosta sitten neula kankaasta.

Vaihe 4 (Oikea reuna)	Ommeltava osa	Ommel

1. Käännä ommelvalitsin kohtaan "d".
2. Ompele oikea reuna vaiheessa 1 ommeltuihin pistoihin saakka.

3 Ompeleen vahvistaminen ja napinläven avaaminen

1 Vahvista ommel kääntämällä kangasta 90 astetta vastapäivään, ja ompele muutama suoraommpelipisto napinläven etusalvan reunaan.

2 Ota kangas pois koneesta. Suosittelemme, että kiinnität nuppineulat poikittain napinläven kumpaankin päähän salpapistojen sisäpuolelle, ettet vahingossa katkaise salpapistoja.

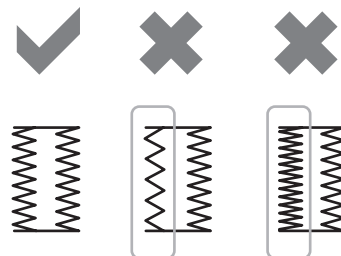
3 Leikkaa ratkojalla aukko napinläven keskelle. Ole varovainen, ettet katkaise pistoja.

⚠️ MUISTUTUS

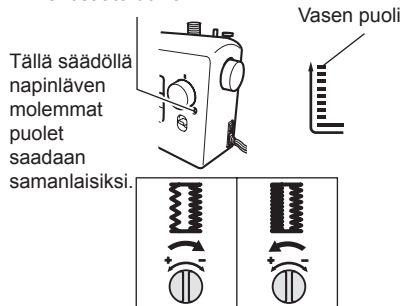
Kun leikkaat napinläven auki ratkojalla, älä vie kättä tai sormia ratkojan eteen. Ratkoja saattaa lipsahtaa ja aiheuttaa tapaturman.

Napinläpien säätäminen

Napinläven vasemman reunan ompelun jälkeen ompele napinläven oikea reuna ja tarkkaile kankaan syöttymistä.



Jos vasemman puolen ommel on liian harva tai tiheä oikeaan puoleen verrattuna, säädä napinläven hienosäätöruuvia.



Käännä napinläven hienosäätöruuvia suurella ruuvitaltalla kuvissa esitetyllä tavalla napinläven ompelutuloksen mukaan.



Huolto

Öljyämistä koskevia rajoituksia

Käyttäjää ei saa öljytä konetta, sillä kone saattaa vaurioitua. Tähän koneeseen on lisätty valmistushetkellä riittävä määrä öljyä oikeaa toimintaa varten, ja siksi käyttäjän ei tarvitse öljytä sitä säännöllisesti. Jos koneessa ilmenee ongelmia, kuten epätavallista ääntä tai käsipyörän kankeutta, lopeta koneen käyttö välittömästi ja ota yhteys valtuutettuun jälleenmyyjään tai lähimpään valtuutettuun huoltoliikkeeseen.

Koneen säilytystä koskevia varoituksia

Älä säilytä konetta seuraavissa olosuhteissa, sillä se saattaa esimerkiksi ruostua kosteuden tiivistymisen seurauksena tai vaurioitua muulla tavalla:

- erittäin kuumat paikat
- erittäin kylmät paikat
- erittäin suuret lämpötilanvaihtelut
- suuri kosteus tai höyrymäärä
- lähellä avotulta, lämmitintä tai ilmastointilaitetta
- ulkotilat tai suora auringonpaiste
- erittäin pölyinen tai öljyinen ympäristö.

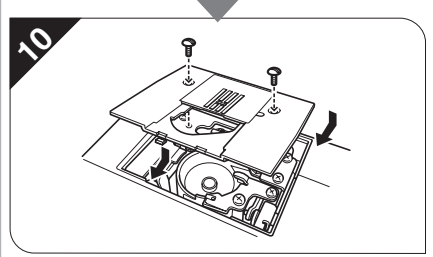
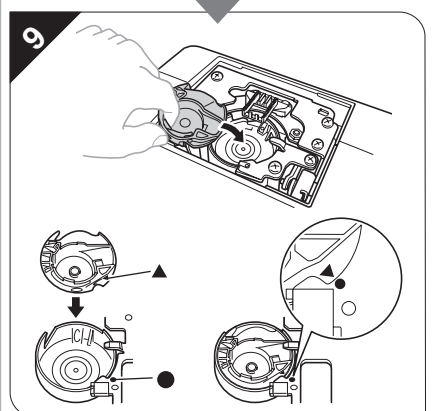
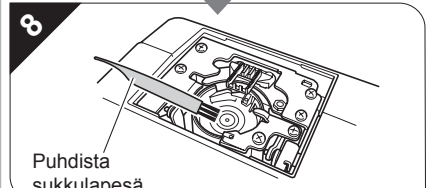
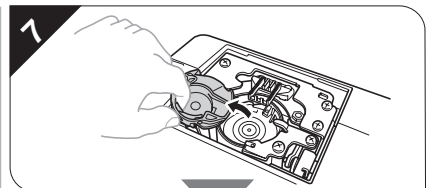
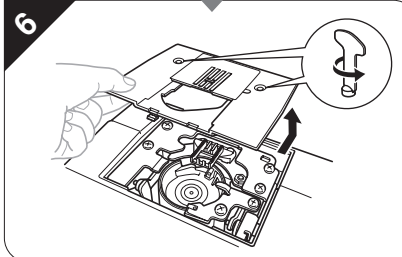
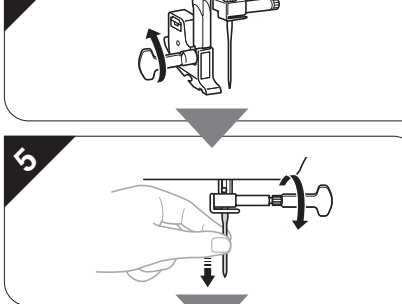
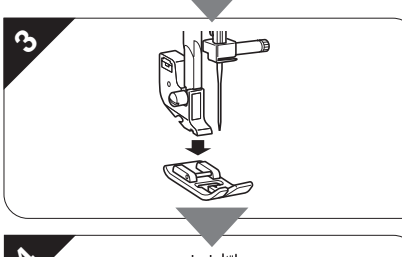
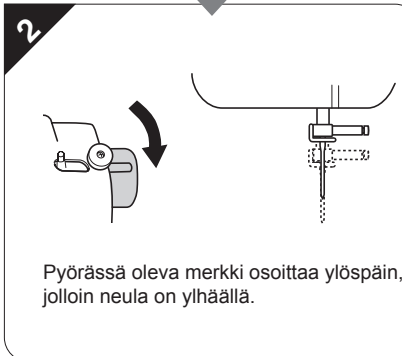
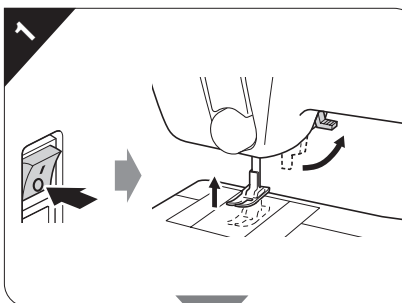
🔧 Vinkki

- Koneen käyttöänsä pidentämiseksi siihen on kytkettävä virta ja sitä on käytettävä säännöllisin väliajoin. Koneen pitkäaikainen käyttämättömyys ja varastointi saattavat heikentää sen tehoa.

Puhdistaminen

⚠️ MUISTUTUS

Muista irrottaa koneen pistoke seinäpistorasiasta ennen puhdistamista, jotta vältät sähköisku- ja loukkaantumisvaaran.



⚠️ MUISTUTUS

- Älä käytä naarmuuntunutta puolakoteloa, sillä ylälanka saattaa muuten sotkeutua, neula katketa tai koneen toiminta heiketä. Jos tarvitset uuden puolakotelon (tuotekoodi XE9326-001), ota yhteys lähimpään valtuutettuun huoltoliikkeeseen.
- Varmista, että puolakotelon asennetaan oikein, sillä muuten neula saattaa katketa.