

ES Guía de referencia rápida

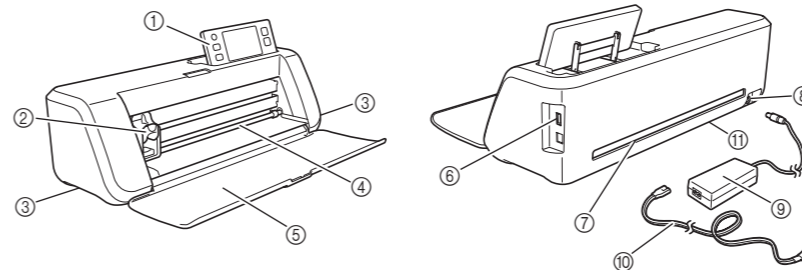
Lea primero la sección "Instrucciones de seguridad importantes" en la Guía de seguridad del producto. Consulte las instrucciones detalladas en el Manual de instrucciones (versión PDF en el CD o versión impresa).

* Además, el Manual de instrucciones puede descargarse desde el Brother Solutions Center (<http://support.brother.com>).

- Utilice la combinación de cuchilla y tapete más adecuada para el material a cortar, tal como se indica en la siguiente tabla. (Dependiendo del modelo de su máquina, es posible que deba realizar compras adicionales.) Además, deberá ajustar la extensión de la cuchilla y la presión de corte.

IMPORTANTE

Componentes principales



- ① Panel de operaciones
- ② Carro
- ③ Asas
- ④ Ranura de alimentación
- ⑤ Tapa de la bandeja frontal
- ⑥ Puerto USB (para una unidad flash USB)
- ⑦ Ranura
- ⑧ Jack de alimentación de CC
- ⑨ Adaptador de CA
- ⑩ Cable de alimentación de CA
- ⑪ Cristal del escáner (parte inferior de la máquina)

Selección del tapete

• Esta tabla ofrece una orientación general. Antes de crear el proyecto, realice una prueba con el mismo material.

Material y su grosor		Tapete			Hoja para cortar tela	
		Tapete estándar (púrpura y turquesa)	Tapete adhesivo de sujeción media (rosa y turquesa)	Tapete adhesivo de baja sujeción (turquesa)	Hoja de contacto para aplicación de tela mediante la plancha (estabilizador de respaldo blanco)	Hoja de soporte adhesiva de alta sujeción especial para tela
Papel	Papel para impresora	80 g/m ² (0,1 mm)	⊘		✓	
	Papel para álbumes de recortes (delgado)	120 g/m ² (0,15 mm)		✓*	✓	
	Papel para álbumes de recortes (medio-grueso)	200 g/m ² (0,25 mm)	✓	✓	✓*	
	Cartulina (delgada)	200 g/m ² (0,25 mm)	✓	✓	✓*	
	Cartulina (media-gruesa)	280 g/m ² (0,35 mm)	✓	✓		
	Vitela, papel de calco	0,07 mm		✓	✓	
	Soporte de cartón (delgado)	280 g/m ² (0,35 mm)	✓			
	Soporte de cartón (grueso)	400 g/m ² (0,5 mm)	✓			
Tela	Tela de algodón fino (para piezas de acolchado)	0,25 mm	✓			✓
	Tela de algodón fino (excepto para piezas de acolchado)	0,25 mm	✓		✓	
	Franela (para piezas de acolchado)	0,6 mm	✓			✓
	Franela (excepto para piezas de acolchado)	0,6 mm	✓		✓	
	Fieltro	1 mm	✓		✓	
	Tela vaquera de 14 onzas	0,75 mm	✓		✓	
Otros	Lámina de plástico (PP)	0,2 mm	✓	✓		
	Vinilo	0,2 mm	✓	✓		
	Imán	0,3 mm	✓	✓		
	Adhesivo o sello	0,2 mm		✓		

Colocar el material en el tapete

Nota

- No es recomendable utilizar papel para manualidades o telas cubiertas con una capa decorativa (que pueden separarse fácilmente), como lama o papel de aluminio. Si se utilizan o prueban dichos materiales, es recomendable limpiar el cristal del escáner en la parte inferior de la máquina después de cada uso.

Con tela

Después de consultar la tabla anterior, utilice una hoja para cortar la tela. Consulte las instrucciones incluidas con la hoja anterior para más detalles.

Hoja de contacto para aplicación de tela mediante la plancha:

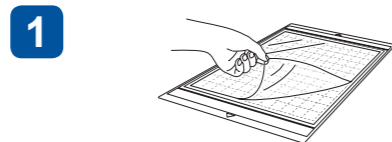
- Refuerza la tela y permite cortar varios patrones.
- La textura original puede cambiar porque permanece unido a la parte posterior de la tela.

* Para utilizar con el tapete estándar. No coloque tela con refuerzo de hoja de contacto mediante la plancha directamente en un tapete con hoja de soporte adhesiva de alta sujeción especial para tela.

Hoja de soporte adhesiva de alta sujeción especial para tela:

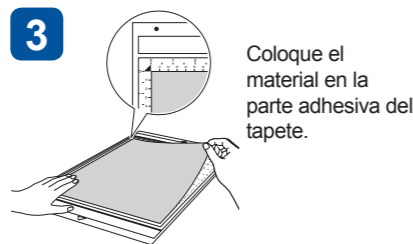
- Colocando esta hoja adhesiva en el tapete estándar, aumentará la fuerza adhesiva del tapete.
- Dependiendo de su forma, es posible que el patrón no quede bien cortado.

Con papel

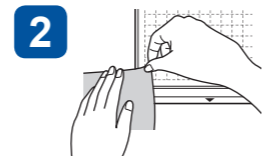


Retire la lámina protectora.

- No deseche la lámina protectora que ha retirado del tapete.
- Para mantener la fuerza adhesiva, coloque la lámina protectora en la cara adhesiva del tapete después de su uso.



Coloque el material en la parte adhesiva del tapete.



Antes de fijar el material al tapete, utilice una esquina de la parte adhesiva del tapete e intente fijarlo.

- Utilice el tapete adhesivo de baja sujeción con el papel de copia y el papel uniforme. El tapete estándar tiene una gran fuerza adhesiva, por lo que los materiales pueden quedarse pegados al tapete y éste quedaría inservible.



Fije firmemente todo el material al tapete.

- Compruebe que no se forman arrugas y que no se enrolla ninguna parte del material.

Cuchilla (soporte)

• Esta tabla ofrece una orientación general. Antes de empezar el proyecto, realice una prueba de corte con el mismo material.

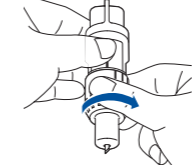
Material y su grosor	Ajuste de la escala de la cuchilla	Ajuste de la presión de corte	Cuchilla para cortar			
			Cuchilla para corte estándar (turquesa)	Cuchilla para corte profundo (púrpura)		
Papel	Papel para impresora	80 g/m ² (0,1 mm)	3	-1	✓	
	Papel para álbumes de recortes (delgado)	120 g/m ² (0,15 mm)	3,5	0	✓	
	Papel para álbumes de recortes (medio-grueso)	200 g/m ² (0,25 mm)	4	0	✓	
	Cartulina (delgada)	200 g/m ² (0,25 mm)	4	0	✓	
	Cartulina (media-gruesa)	280 g/m ² (0,35 mm)	5	0	✓	
	Vitela, papel de calco	0,07 mm	3	0	✓	
	Soporte de cartón (delgado)	280 g/m ² (0,35 mm)	5,5	0	✓	
	Soporte de cartón (grueso)	400 g/m ² (0,5 mm)	7,5	4	✓	
Tela	Tela de algodón fino (para piezas de acolchado)	0,25 mm	4	4	✓	
	Tela de algodón fino (excepto para piezas de acolchado)	0,25 mm	4	4	✓	
	Franela (para piezas de acolchado)	0,6 mm	6,5	4	✓	
	Franela (excepto para piezas de acolchado)	0,6 mm	6,5	4	✓	
	Fieltro	1 mm	5	5		✓
	Tela vaquera de 14 onzas	0,75 mm	5,5	6		✓
Otros	Lámina de plástico (PP)	0,2 mm	4	0	✓	
	Vinilo	0,2 mm	4	0	✓	
	Imán	0,3 mm	5,5	0	✓	
	Adhesivo o sello	0,2 mm	4	0	✓	

Ajustar la extensión de la cuchilla



Retire la tapa protectora.

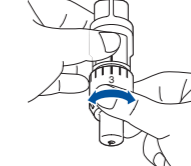
- Después de utilizarla, asegúrese de plegar la cuchilla en el soporte y coloque la tapa protectora.



Gire el tapón completamente hacia la derecha para extender al máximo la punta de la cuchilla.

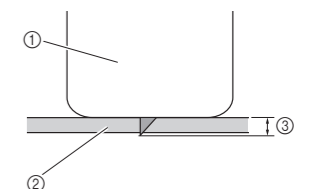
Nota

- Después de ajustar la extensión de la cuchilla, realice un corte de prueba (consulte el reverso de esta hoja).



Después de consultar la tabla anterior, ajuste la extensión de la cuchilla en la posición indicada.

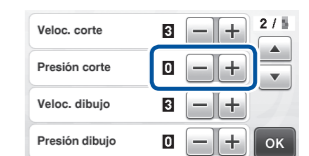
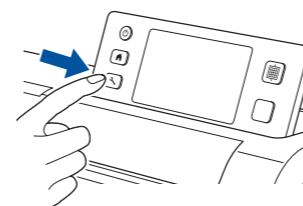
- Si el material no queda bien cortado incluso después de cambiar el ajuste, aumente el ajuste en incrementos de 0,5. Si se corta el material después de aumentar el ajuste más de 0,5, es posible que la cuchilla sobresalga demasiado y se rompa. Si la cuchilla se rompe, posiblemente no podrá volver a utilizarla para cortar.



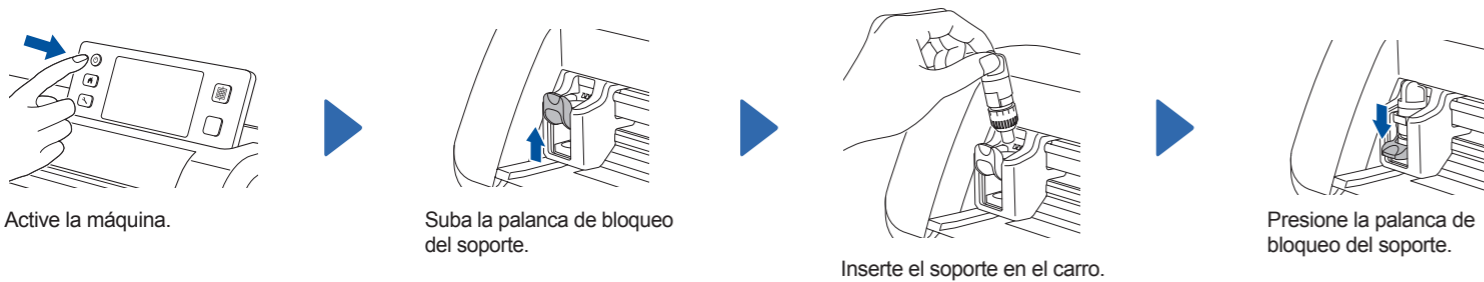
- ① Extremo del tapón del soporte
- ② El material que se cortará
- ③ Longitud de la punta de la cuchilla
- * La cuchilla puede cortar aunque sólo sobresalga ligeramente del soporte. Si la cuchilla sobresale demasiado, puede romperse.

Ajustar la presión de corte

- Si el material no queda bien cortado incluso después de ajustar la extensión de la cuchilla, aumente la presión de corte.



Instalar el soporte



Active la máquina.

Suba la palanca de bloqueo del soporte.

Inserte el soporte en el carro.

Presione la palanca de bloqueo del soporte.

Prueba de corte

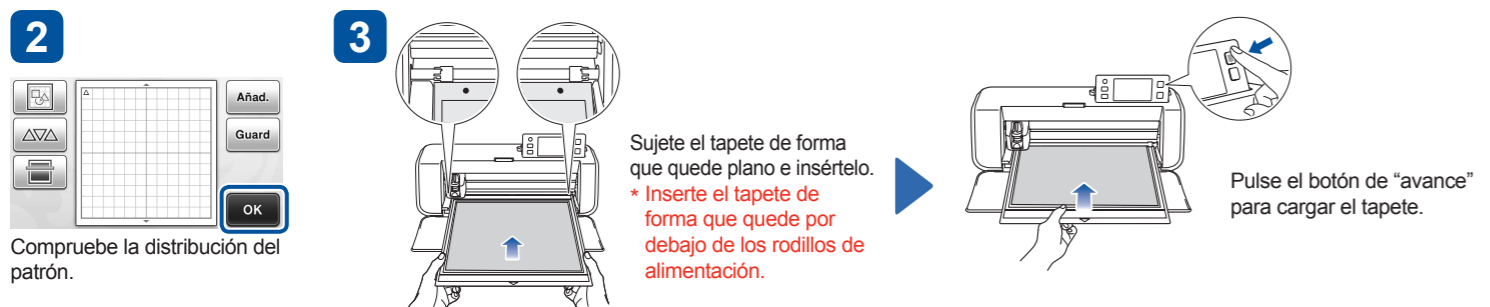


Seleccione "Patrón".

Toque la tecla "Prueba".

Seleccione un patrón de prueba.

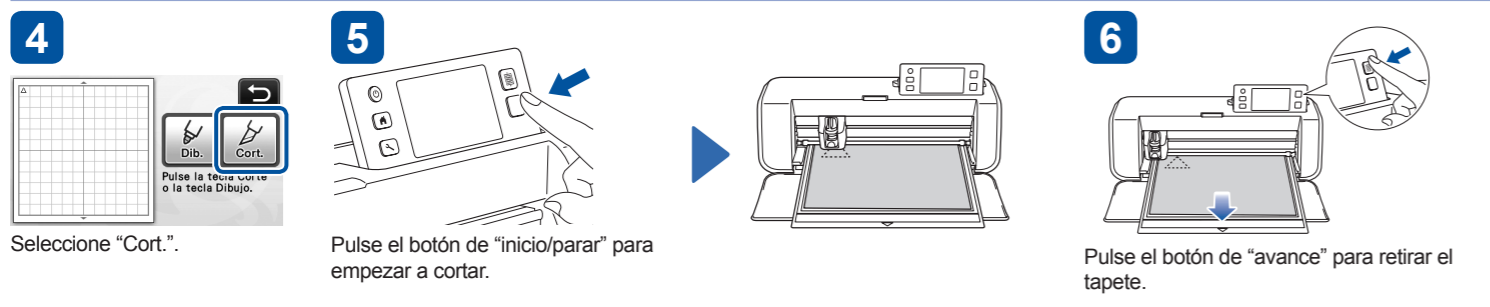
Toque la tecla "Ajuste".



Compruebe la distribución del patrón.

Sujete el tapete de forma que quede plano e insértelo.
* Inserte el tapete de forma que quede por debajo de los rodillos de alimentación.

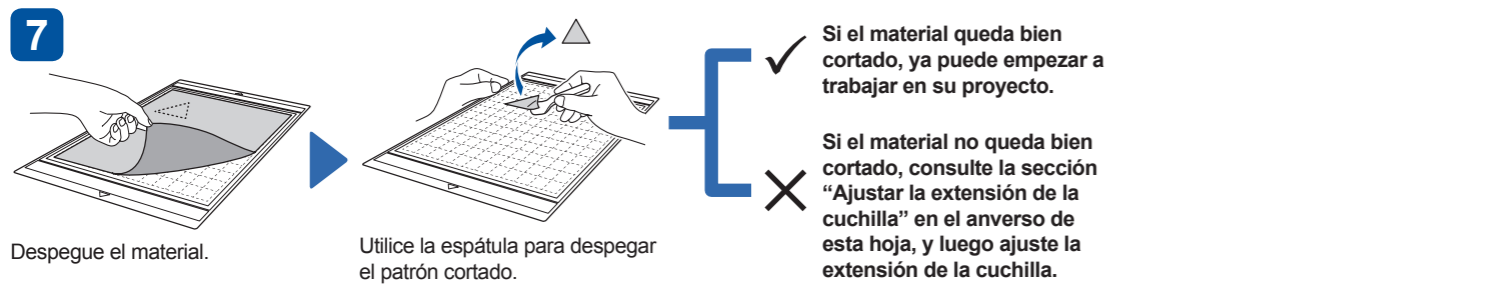
Pulse el botón de "avance" para cargar el tapete.



Seleccione "Cort".

Pulse el botón de "inicio/parar" para empezar a cortar.

Pulse el botón de "avance" para retirar el tapete.



Despegue el material.

Utilice la espátula para despegar el patrón cortado.

- ✓ Si el material queda bien cortado, ya puede empezar a trabajar en su proyecto.
- ✗ Si el material no queda bien cortado, consulte la sección "Ajustar la extensión de la cuchilla" en el anverso de esta hoja, y luego ajuste la extensión de la cuchilla.

Cortar un patrón seleccionado (trébol)



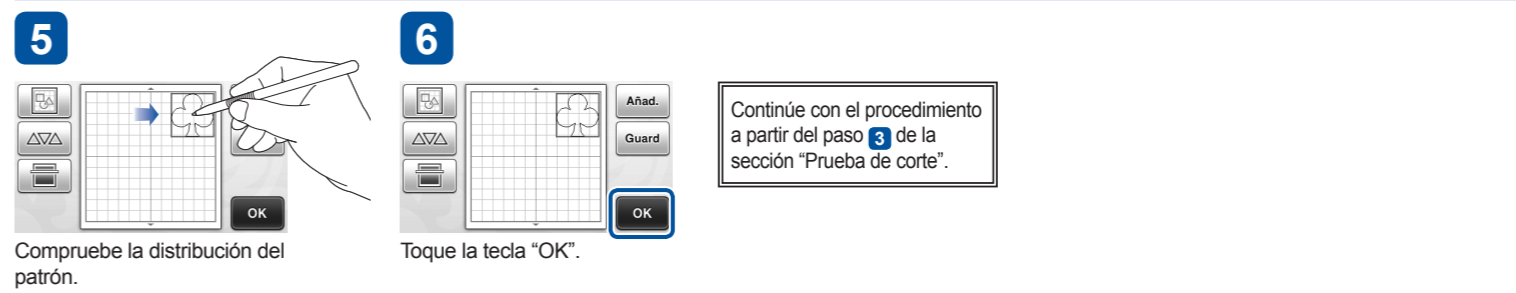
Seleccione "Patrón".

Seleccione la categoría del patrón.

Seleccione el patrón.

Edite el patrón.

Compruebe la distribución del patrón.

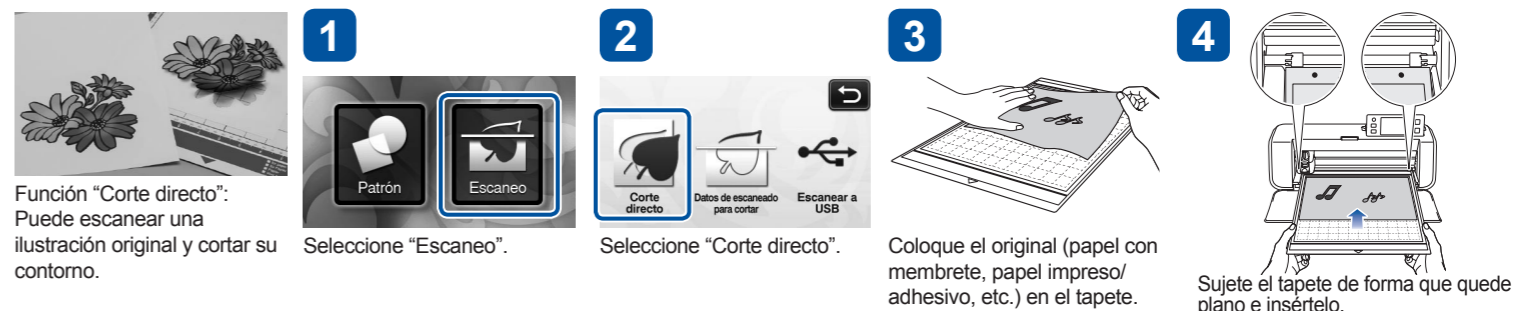


Compruebe la distribución del patrón.

Toque la tecla "OK".

Continúe con el procedimiento a partir del paso 3 de la sección "Prueba de corte".

Utilizar el modo "Corte directo" para cortar un patrón dibujado en el material



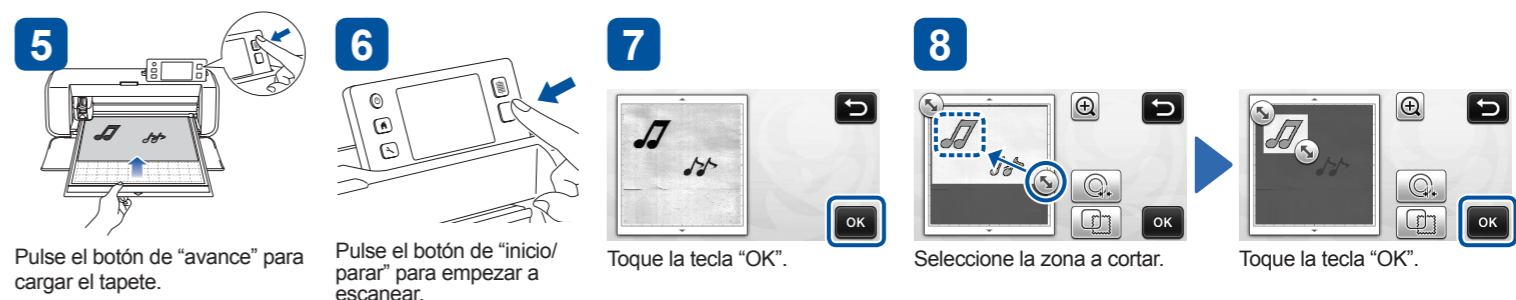
Función "Corte directo": Puede escanear una ilustración original y cortar su contorno.

Seleccione "Escaneo".

Seleccione "Corte directo".

Coloque el original (papel con membrete, papel impreso/adhesivo, etc.) en el tapete.

Sujete el tapete de forma que quede plano e insértelo.



Pulse el botón de "avance" para cargar el tapete.

Pulse el botón de "inicio/parar" para empezar a escanear.

Toque la tecla "OK".

Seleccione la zona a cortar.

Toque la tecla "OK".



Toque la tecla "Cort".

Pulse el botón de "inicio/parar" para empezar a cortar.

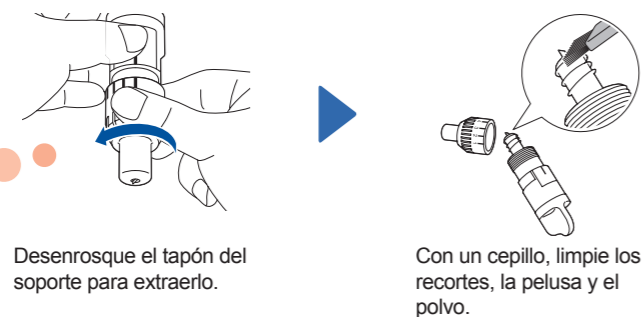
Pulse el botón de "avance" para retirar el tapete.

Despegue el material.

Utilice la espátula para despegar el patrón cortado.

Limpiar el soporte

Limpié el soporte después de cada uso.

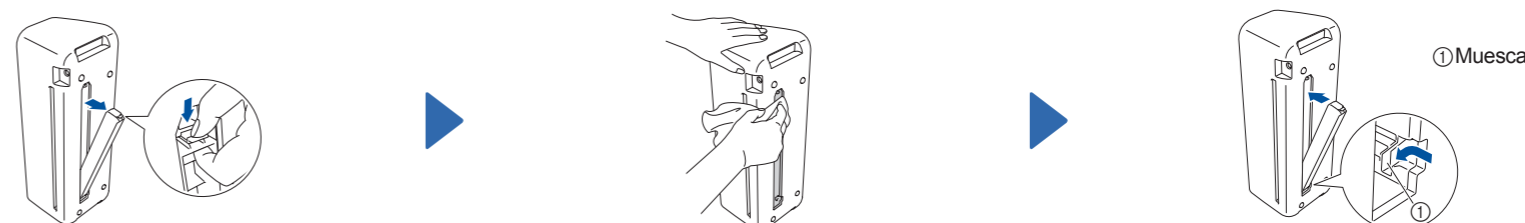


Desenrosque el tapón del soporte para extraerlo.

Con un cepillo, limpie los recortes, la pelusa y el polvo.

Limpiar el cristal del escáner

Si la imagen, el diseño o la fotografía no se escanean correctamente para crear datos de corte, limpie el cristal del escáner.



Desactive la máquina y guarde el panel de operación. Mientras presiona la lengüeta de la parte inferior de la máquina, tire de la tapa.

Humedezca un paño suave y sin pelusa con agua, escúrralo bien, y luego limpie el cristal de escaneado de la parte inferior de la máquina.

Coloque la lengüeta de la tapa en la muesca de la ranura de instalación, y luego coloque la tapa en la máquina.
* Después de la limpieza, realice un escaneo de prueba.