

PT Guia de referência rápida

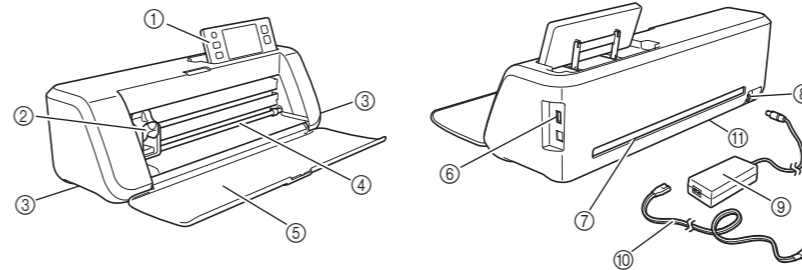
Assegure-se de ler primeiro as "Instruções de segurança" no Guia de Segurança do Produto. Consulte o Manual de Operações (versão em PDF no CD ou a versão impressa) para instruções mais detalhadas.

* Adicionalmente, o Manual de Operações pode ser baixado do Brother Solutions Center (<http://support.brother.com>).

- Use uma combinação de lâmina e folha adesiva apropriada para o material a ser cortado, conforme o indicado na tabela a seguir. (Dependendo do modelo da sua máquina, podem ser necessárias compras adicionais.) Além disso, ajuste a extensão da lâmina e a pressão de corte.

IMPORTANTE

Peças principais



- ① Painel de operações
- ② Transportador
- ③ Alças
- ④ Compartimento de alimentação
- ⑤ Tampa da bandeja frontal
- ⑥ Porta USB (para uma unidade de memória flash USB)
- ⑦ Compartimento
- ⑧ Conector de energia CC
- ⑨ Adaptador CA
- ⑩ Cabo elétrico de CA
- ⑪ Vidro do scanner (base da máquina)

✓ Seleção de folha adesiva

• Esta tabela fornece orientações gerais. Antes de fazer o seu projeto, teste anexando o mesmo material.

Material e sua espessura		Folha adesiva			Folha para corte de tecido	
		Folha adesiva para trabalhos artesanais em tecidos (violeta e azul-turquesa)	Folha adesiva de média aderência (rosa pink e azul-turquesa)	Folha adesiva para papel delicado ou fino (azul-turquesa)	Folha de contato para tecido com ferro de passar (forro branco)	Folha adesiva para múltiplo uso de aplicações em Quilt e Craft
Papel	Papel para impressora	80 g/m ² (0,1 mm)	⊘	✓		
	Papel de scrapbook (fino)	120 g/m ² (0,15 mm)		✓*	✓	
	Papel de scrapbook (médio-espesso)	200 g/m ² (0,25 mm)	✓	✓	✓*	
	Cartolina (fina)	200 g/m ² (0,25 mm)	✓	✓	✓*	
	Cartolina (média-espessa)	280 g/m ² (0,35 mm)	✓	✓		
	Papel velino, vegetal	0,07 mm		✓	✓	
	Papel cartaz (fino)	280 g/m ² (0,35 mm)	✓			
	Papel cartaz (espesso)	400 g/m ² (0,5 mm)	✓			
Tecido	Tecido fino de algodão (para peças de acolchoados)	0,25 mm	✓			✓
	Tecido fino de algodão (exceto peças de acolchoados)	0,25 mm	✓		✓	
	Flanela (para peças de acolchoados)	0,6 mm	✓			✓
	Flanela (exceto peças de acolchoados)	0,6 mm	✓			
	Feltro	1 mm	✓			
Outros	Brim 14 onças	0,75 mm	✓		✓	
	Lâmina plástica (PP)	0,2 mm	✓	✓		
	Vinil	0,2 mm	✓	✓		
	Ímã	0,3 mm	✓	✓		
	Adesivo ou selo	0,2 mm	✓	✓		

Anexar o material à folha adesiva

Nota

• Não é recomendado o uso de papel artesanal ou tecido coberto com uma camada decorativa (que pode separar-se facilmente), como lamê ou folha metálica. Se esse tipo de material for usado, recomenda-se limpar o vidro do scanner na parte inferior da máquina depois de cada uso.

Com o tecido

Após consultar a tabela acima, use uma folha para o corte do tecido. Consulte as instruções fornecidas com a folha acima para mais detalhes.

Folha de contato para tecido com ferro de passar:

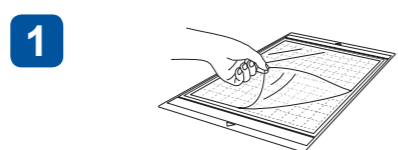
- Reforça o tecido de forma que vários padrões possam ser recortados.
- A textura original pode mudar porque permanece presa ao avesso do tecido.

* Para usar com a folha adesiva para trabalhos artesanais em tecidos. Não coloque o avesso do tecido com a folha de contato diretamente sobre uma folha adesiva com folha para múltiplo uso de aplicações em Quilt e Craft.

Folha adesiva para múltiplo uso de aplicações em Quilt e Craft:

- Ao anexar esta folha adesiva à folha adesiva para trabalhos artesanais em tecidos, a força adesiva da folha adesiva será aumentada.
- Dependendo do formato, o corte do padrão poderá ficar disforme.

Com o papel



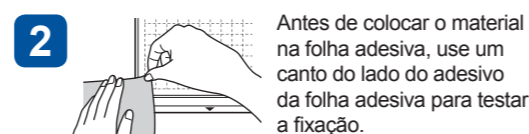
Retire a folha de proteção.

* Não descarte a folha de proteção retirada da folha adesiva.

* Para manter a alta aderência do adesivo, recoloca a folha de proteção do lado adesivo da folha adesiva após o uso.



Coloque o material no lado adesivo da folha adesiva.



* Use a folha adesiva para papel delicado ou fino com papel de cópia e papel suave.

Como a folha adesiva para trabalhos artesanais em tecidos tem alta aderência, os materiais poderão permanecer colados à folha adesiva, inutilizando a folha.



Anexe firmemente todo o material à folha adesiva.

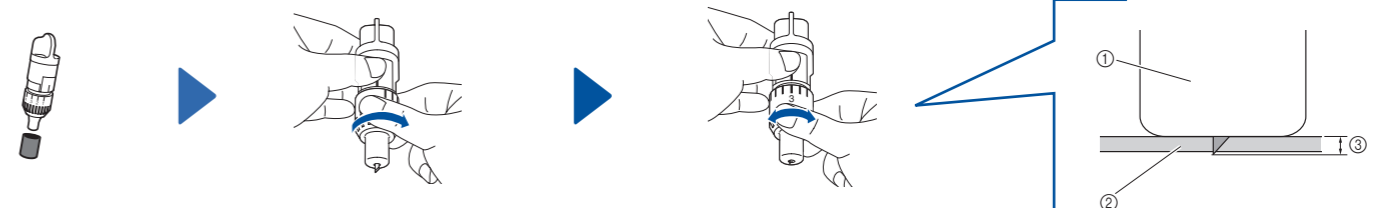
* Certifique-se de que não há rugas e que nenhuma parte irá se desenrolar.

✓ Lâmina (suporte)

• Esta tabela fornece orientações gerais. Antes de elaborar seu projeto, realize um teste de corte com o mesmo material.

Material e sua espessura	Ajuste da escala da lâmina	Ajuste da pressão de corte	Lâmina de corte			
			Lâmina de corte (azul-turquesa)	Lâmina de corte profundo (violeta)		
Papel para impressora	80 g/m ² (0,1 mm)	3	-1	✓		
Papel de scrapbook (fino)	120 g/m ² (0,15 mm)	3,5	0	✓		
Papel de scrapbook (médio-espesso)	200 g/m ² (0,25 mm)	4	0	✓		
Cartolina (fina)	200 g/m ² (0,25 mm)	4	0	✓		
Cartolina (média-espessa)	280 g/m ² (0,35 mm)	5	0	✓		
Papel velino, vegetal	0,07 mm	3	0	✓		
Papel cartaz (fino)	280 g/m ² (0,35 mm)	5,5	0	✓		
Papel cartaz (espesso)	400 g/m ² (0,5 mm)	7,5	4	✓		
Tecido	Tecido fino de algodão (para peças de acolchoados)	0,25 mm	4	4	✓	
	Tecido fino de algodão (exceto peças de acolchoados)	0,25 mm	4	4	✓	
	Flanela (para peças de acolchoados)	0,6 mm	6,5	4	✓	
	Flanela (exceto peças de acolchoados)	0,6 mm	6,5	4	✓	
	Feltro	1 mm	5	5		✓
Outros	Brim 14 onças	0,75 mm	5,5	6		✓
	Lâmina plástica (PP)	0,2 mm	4	0	✓	
	Vinil	0,2 mm	4	0	✓	
	Ímã	0,3 mm	5,5	0	✓	
Adesivo ou selo	0,2 mm	4	0	✓		

Ajustar a extensão da lâmina



Remova a tampa de proteção.

* Após o uso, recolha a lâmina para dentro do suporte e coloque a tampa de proteção.

Gire completamente a tampa para a direita para estender ao máximo a ponta da lâmina.

Nota

• Após ajustar a extensão da lâmina, execute um teste de corte (consulte o verso desta folha).

Após consultar a tabela acima, ajuste a extensão da lâmina conforme o ajuste indicado.

* Se o material não for cortado de forma limpa, mesmo após alterar o ajuste, aumente o ajuste em incrementos de 0,5. Se aumentar o ajuste em mais de 0,5, a lâmina poderá ser estendida excessivamente e causar sua ruptura quando um material for cortado. Se a lâmina quebrar, não será mais possível cortar.

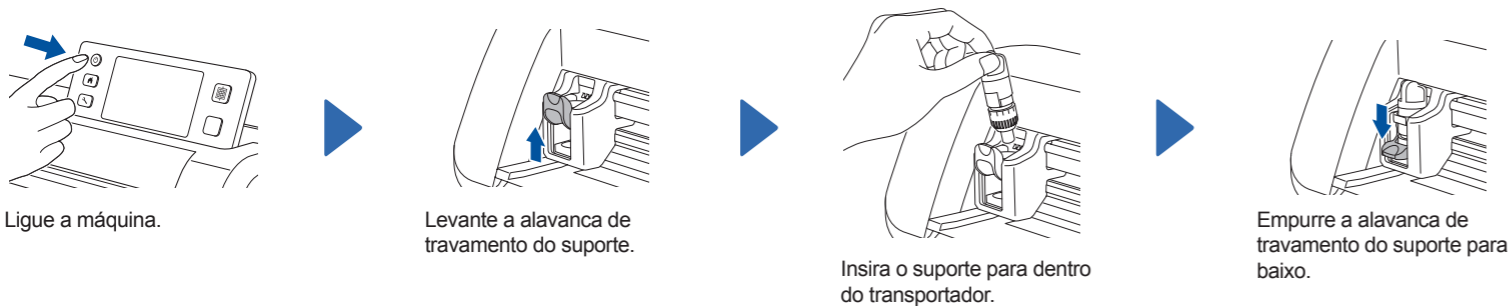
- ① Extremidade da tampa do suporte
 - ② Material que será cortado
 - ③ Comprimento da ponta da lâmina
- * A lâmina pode cortar mesmo que ela se projete apenas um pouco para fora do suporte. Se a lâmina estiver muito estendida, poderá quebrar.

Ajustar a pressão de corte

* Se o material não for cortado de forma limpa, mesmo após ajustar a extensão da lâmina, adicione mais pressão de corte.



Instalar o suporte



Ligue a máquina.

Levante a alavanca de travamento do suporte.

Insira o suporte para dentro do transportador.

Empurre a alavanca de travamento do suporte para baixo.

Teste de corte



Selecione "Padrão".

Toque na tecla "Testar".

Selecione um padrão de teste.

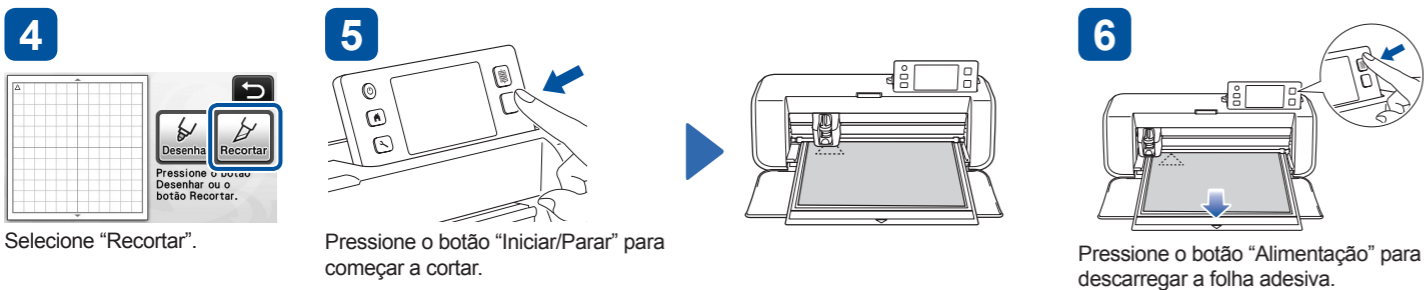
Toque na tecla "Definir".



Verifique a disposição do padrão.

Mantenha a folha adesiva nivelada e a insira.
* Insira a folha adesiva de forma que ela seja colocada sob os roletes de alimentação.

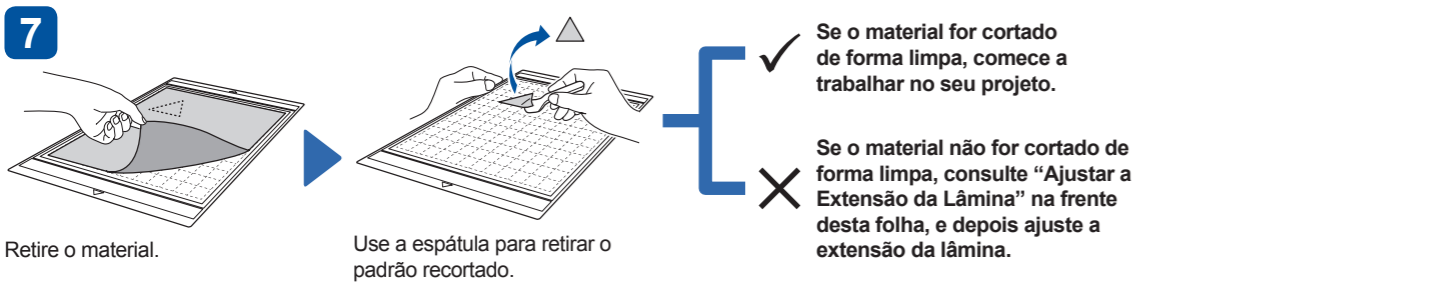
Pressione o botão "Alimentação" para carregar a folha adesiva.



Selecione "Recortar".

Pressione o botão "Iniciar/Parar" para começar a cortar.

Pressione o botão "Alimentação" para descarregar a folha adesiva.



Retire o material.

Use a espátula para retirar o padrão recortado.

✓ Se o material for cortado de forma limpa, comece a trabalhar no seu projeto.

✗ Se o material não for cortado de forma limpa, consulte "Ajustar a Extensão da Lâmina" na frente desta folha, e depois ajuste a extensão da lâmina.

Cortar um padrão selecionado (trevo)



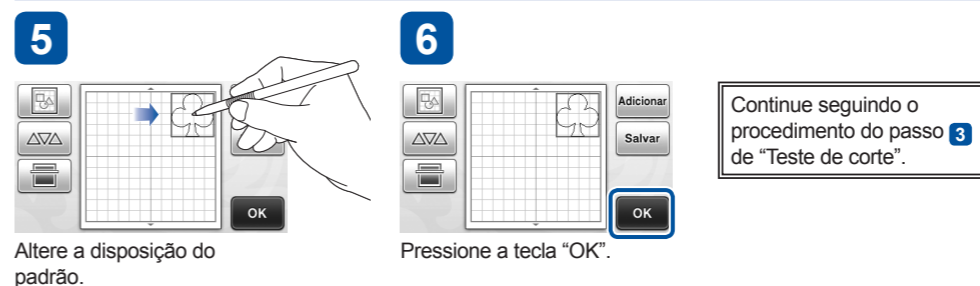
Selecione "Padrão".

Selecione a categoria do padrão.

Selecione o padrão.

Edite o padrão.

Verifique a disposição do padrão.



Altere a disposição do padrão.

Pressione a tecla "OK".

Continue seguindo o procedimento do passo de "Teste de corte".

Usar o modo "Recortar Direto" para cortar um padrão desenhado no material



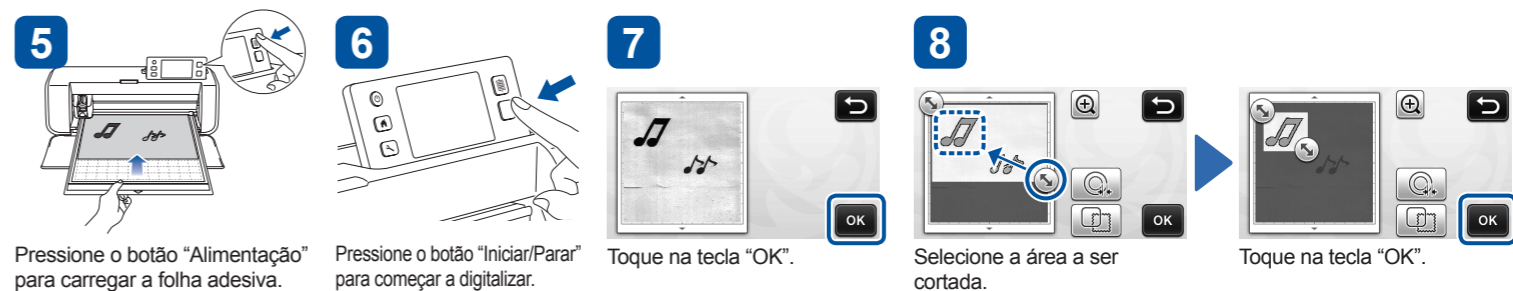
Função "Recortar Direto": uma ilustração original pode ser digitalizada e seu contorno pode ser recortado.

Selecione "Escanear".

Selecione "Recortar Direto".

Coloque o original (papel estampado, papel impresso/etiquetas, etc.) sobre a folha adesiva.

Mantenha a folha adesiva nivelada e a insira.



Pressione o botão "Alimentação" para carregar a folha adesiva.

Pressione o botão "Iniciar/Parar" para começar a digitalizar.

Toque na tecla "OK".

Selecione a área a ser cortada.

Toque na tecla "OK".



Toque na tecla "Recortar".

Pressione o botão "Iniciar/Parar" para começar a cortar.

Pressione o botão "Alimentação" para descarregar a folha adesiva.

Retire o material.

Use a espátula para retirar o padrão recortado.

Limpendo o Suporte

Limpe o suporte depois de cada utilização.

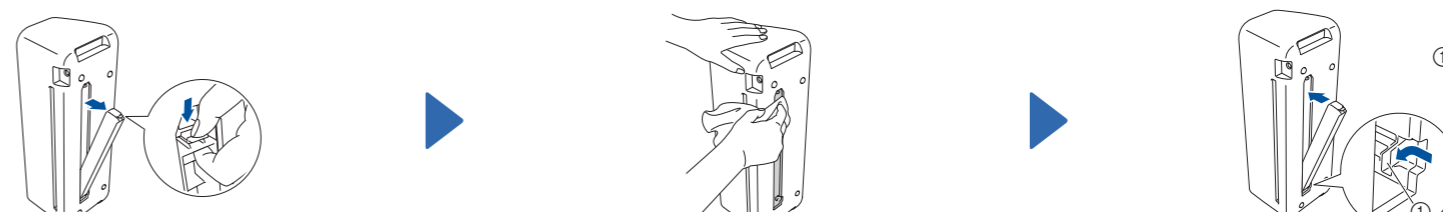


Gire a tampa do suporte para removê-la.

Usando um pincel comum, limpe os resíduos de corte, fibras de algodão ou pó.

Limpendo o Vidro do Scanner

Se a imagem, desenho ou fotografia não estiverem sendo digitalizados corretamente para criar dados de corte, limpe o vidro do scanner.



Desligue a máquina e recolha o painel de operação. Enquanto empurra a guia na parte inferior da máquina, puxe a tampa para fora.

Umedeça um pano macio que não solte fiapos com água e torça-o firmemente, depois limpe o vidro do scanner que se encontra no interior da parte inferior da máquina.

Insira a guia da tampa no encaixe do compartimento de instalação e depois coloque a tampa na máquina.
* Depois de limpar, realize um teste de digitalização.