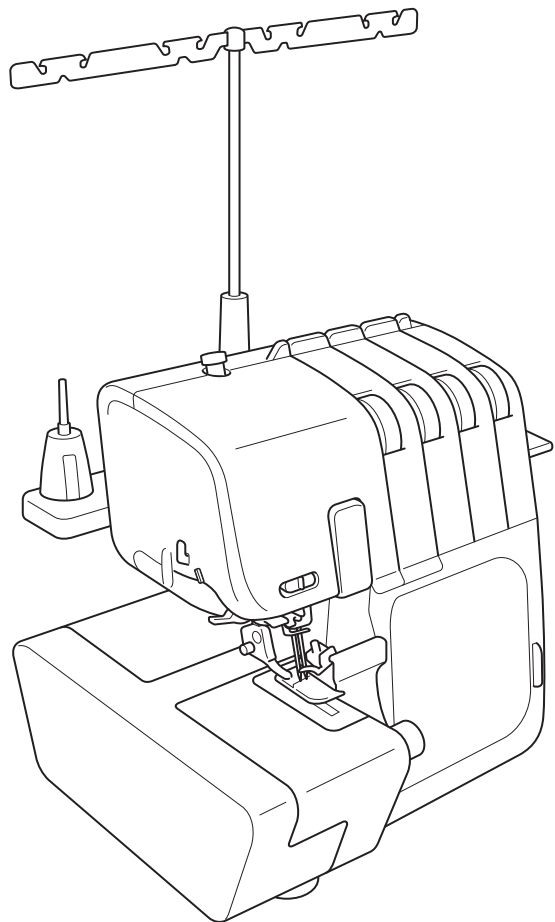


콤팩트 오버로크 재봉기 설명서

Product Code(제품코드): 884-B01



기기를 사용하기 전에 이 설명서를 꼭 읽으
세요.
이 설명서는 나중에 참조할 수 있도록 제품
가까이 둘 것을 권장합니다.

중요 안전 수칙

재봉기를 사용할 때 아래 내용을 포함한 기본적인 안전 주의 사항을 항상 준수해야 합니다.
사용 전에 모든 수칙을 읽어 보세요.

⚠ 위험

감전 위험.

플러그를 꽂아 둔 채로 재봉기에서 자리를 비워서는 안 됩니다. 사용 후와 청소 전에는 항상 전기 콘센트에서 재봉기 플러그를 뽑으세요.

⚠ 경고

화상, 화재, 감전, 부상 위험.

1. 장난감으로 사용하지 마세요. 어린이가 재봉기를 사용하거나 근처에 있을 때는 세심한 주의가 필요합니다.
2. 이 설명서에 나온 용도로만 사용하세요. 이 설명서에 나온 제조업체 권장 부속물만 사용하세요.
3. 코드나 플러그가 손상되었을 때, 정상 작동하지 않을 때, 떨어지거나 손상되었을 때, 물에 빠졌을 때에는 절대 재봉기를 작동하지 마세요. 가장 가까운 공인 대리점이나 서비스 센터에 맡겨 검사, 수리, 전기적·기계적 조정을 받으세요.
4. 절대 통풍구를 막은 채로 재봉기를 작동하지 마세요. 재봉기 통풍구와 발판에 실밥, 먼지, 자투리 천이 쌓이지 않게 하세요.
5. 절대 틈새와 구멍에 물건을 떨어뜨리거나 삽입하지 마세요.
6. 야외에서 사용하지 마세요.
7. 에어로졸(스프레이) 제품이 사용되거나 산소가 투여되는 곳에서 작동하지 마세요.
8. 재봉기를 끌 때는 메인 스위치의 꺼짐을 나타내는 "O" 기호 위치에 놓은 다음 콘센트에서 플러그를 뽑으세요.
9. 플러그를 뽑을 때 코드를 당기지 마세요. 코드가 아니라 플러그를 잡고 뽑으세요.
10. 손가락이 가동 부품에 가까이 가지 않게 하세요. 재봉기 바늘 주위에는 특별한 주의가 필요합니다.
11. 항상 올바른 침판을 사용하세요. 잘못된 판을 사용하면 바늘이 부러질 수 있습니다.
12. 흰 바늘을 사용하지 마세요.
13. 재봉할 때 천을 당기거나 밀지 마세요. 바늘이 빗나가 부러질 수 있습니다.
14. 바늘에 실을 끼우거나 바늘을 교환하거나 노루발을 교환하는 등 바늘 구역에서 조정 작업을 할 때에는 재봉기의 메인 스위치를 "O" 기호 위치에 놓으세요.
15. 커버를 제거하거나 윤회할 때, 사용설명서에 나온 기타 사용자 정비 조정을 할 때에는 전기 콘센트에서 플러그를 뽑으세요.
16. 이 재봉기는 어린이나 병약자가 감독자 없이 사용해서는 안 됩니다.
17. 어린이가 재봉기를 가지고 놀지 않도록 감독해야 합니다.
18. 재봉기를 분해하지 마세요.
19. LED(발광 다이오드) 라이트 장치가 손상된 경우 공인 대리점에서 교체해야 합니다.
20. 이 재봉기는 정격 라벨에 표시된 범위 내의 AC 전원에 연결해야 합니다. DC 전원이나 인버터에 연결하지 마세요. 전원 종류가 확실하지 않으면 자격이 있는 전기 기술자에게 문의하세요.
21. 이 재봉기는 구입한 국가에서만 사용하도록 승인되었습니다.

주의

안전한 기계 사용

1. 재봉하는 동안 바늘에 집중하세요. 폴리 다이얼, 바늘, 칼, 기타 가동 부품을 만지지 마세요.
2. 다음 상황에서서는 메인 전원을 끄고 코드를 뽑으세요.
 - 재봉기 사용을 멈췄을 때
 - 바늘이나 다른 부품을 교체, 제거할 때
 - 재봉기 사용 중에 정전이 될 때
 - 재봉기를 검사하거나 청소할 때
 - 재봉기에서 자리를 비울 때
3. 발판 위에 물건을 두지 마세요.
4. 재봉기를 벽면 콘센트에 직접 연결하세요. 연장 코드를 사용하지 마세요.
5. 전원 코드 플러그를 전기 콘센트와 기기의 전원 코드부에 단단히 삽입하세요.
6. 재봉기에 물이 떨어진 경우 즉시 플러그를 뽑고 지역 공인 대리점에 연락하세요.
7. 코드 위에 가구를 올려 놓지 마세요.
8. 코드를 구부리거나 콘센트에서 뽑을 때 잡아당기지 마세요.
9. 젖은 손으로 코드를 만지지 마세요.
10. 재봉기를 벽면 콘센트 가까이 두세요.
11. 재봉기를 불안정한 표면 위에 두지 마세요.
12. 소프트 커버를 올려두지 마세요.
13. 비정상적인 소리나 상태가 발생하면 지역 공인 대리점에 문의하세요.

재봉기 수명 연장

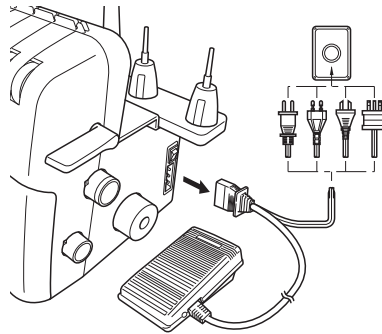
1. 직사광선이나 다습한 곳에 보관하지 마세요. 히터, 다리미, 할로겐 램프, 기타 뜨거운 물체 근처에서 사용하거나 보관하지 마세요.
2. 케이스를 청소할 때는 순한 비누나 세제만 사용하세요. 벤젠, 시너, 연마용 가루는 케이스와 재봉기를 손상시킬 수 있으므로 절대 사용하지 않습니다.
3. 재봉기를 떨어뜨리거나 치지 마세요.
4. 노루발, 바늘, 기타 부품을 교체하거나 설치하기 전에 항상 이 설명서를 참고하여 올바르게 설치하세요.

재봉기 수리, 조정

재봉기가 고장나거나 조정이 필요한 경우 우선은 문제 해결 표에 따라 손수 재봉기를 검사하고 조정하세요. 문제가 계속되면 지역 공인 대리점에 문의하세요.

"이 설명서를 보관하세요"

"이 재봉기는 가정용입니다."




⚠ 주의

재봉기에서 자리를 비울 때에는 메인 전원 및 조명 스위치를 끄거나 콘센트에서 플러그를 뽑아야 합니다.

재봉기를 점검하거나 커버를 제거할 때에는 콘센트에서 플러그를 뽑아 재봉기와 전기 장치의 전원 공급을 차단해야 합니다.

영국, 에이레, 몰타, 키프로스 사용자만 해당

중요

- 플러그 퓨즈를 교체하는 경우  마크가 부착된 ASTA 승인 BS 1362 규격 퓨즈를 사용하세요.
- 반드시 퓨즈 커버를 다시 덮으세요. 절대 퓨즈 커버를 덮지 않은 채 플러그를 사용하지 마세요.
- 재봉기와 함께 제공된 플러그가 전기 콘센트에 맞지 않으면 공인 대리점에 문의하여 맞는 플러그를 구해야 합니다.

유럽 이외 국가 사용자

신체, 감각, 정신 능력이 불완전하거나 경험, 지식이 부족한 사람(어린이 포함)은 안전을 책임 지는 사람의 사용 감독, 지도가 없으면 이 재봉기를 사용할 수 없습니다. 어린이가 재봉기를 가지고 놀지 않도록 감독해야 합니다.

이 콤팩트 오버로크 재봉기를 선택하신 것을 축하 드립니다

이 재봉기는 품질이 우수하고 사용하기 쉬운 제품입니다. 모든 기능을 충분히 사용할 수 있게 이 설명서를 살펴보실 것을 권합니다.

재봉기 사용에 관해 자세한 정보가 필요하면 가장 가까운 공인 대리점이 언제든지 기꺼이 도와 드리겠습니다. 즐거운 시간 되세요!

⚠ 주의

실을 끼우거나 바늘을 교체할 때에는 메인 전원 스위치 겸 조명 스위치를 끄거나 콘센트에서 플러그를 뽑아야 합니다.

재봉기를 사용하지 않을 때에는 위험 예방을 위해 전원 플러그를 벽면 콘센트에서 뽑아 둘 것을 권장합니다.

모터에 관한 참고

- 이 재봉기의 최대 작동 속도는 분당 1,300rpm으로 보통 발로 작동하는 재봉기의 정상 작동 속도가 분당 300 ~ 800 rpm인 것과 비교하면 매우 빠릅니다.
- 모터 베어링은 장시간 연속 작동에 견딜 수 있도록 특수 소결 유입 합금을 유침 펠트에 넣어 제작되었습니다.
- 재봉기를 연속 작동하면 모터 부위에 열이 발생할 수 있으나 성능에 악영향을 줄 정도는 아닙니다. 공기가 통할 수 있게 재봉기 뒤와 옆의 통풍구를 천이나 종이로 막지 않는 것이 중요합니다.
- 모터가 작동할 때 폴리 다이얼 반대편의 모터 브래킷 통풍구를 통해 불꽃이 보일 수 있습니다. 이 불꽃은 탄소 브러시와 정류자에 의해 발생하는 것으로 재봉기 정상 작동의 일부입니다.

경고 라벨 (UL 및 CSA 요구 사항 준수용)

다음 경고 라벨이 재봉기에 부착되어 있습니다. 라벨에 설명된 주의 사항을 준수해야 합니다.

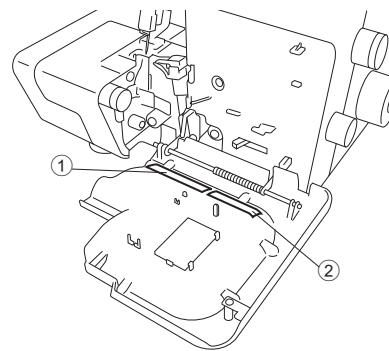
① 주의(미국 및 캐나다만 해당)

CAUTION:
MOVING PARTS- TO AVOID INJURY:
CLOSE COVER BEFORE SEWING.
UNPLUG BEFORE SERVICING.

② 면판 스티커(미국 및 캐나다만 해당)

CLOSE DOOR BEFORE
OPERATING MACHINE
FERMER LE COUVERT AVANT
D'OPÉRER LA MACHINE

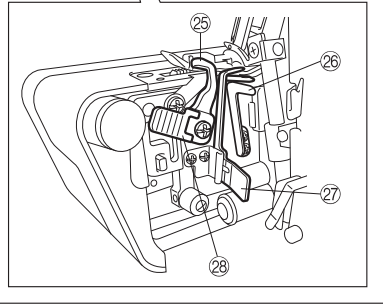
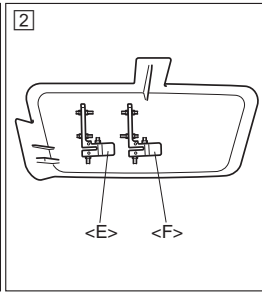
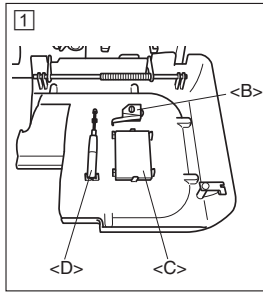
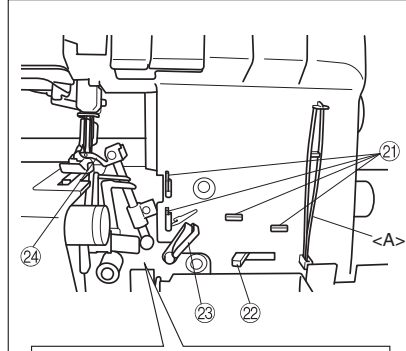
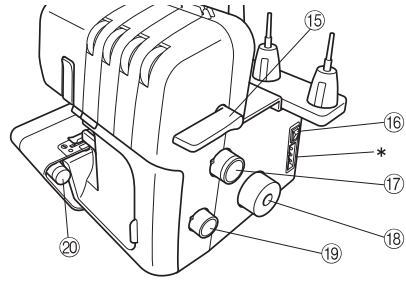
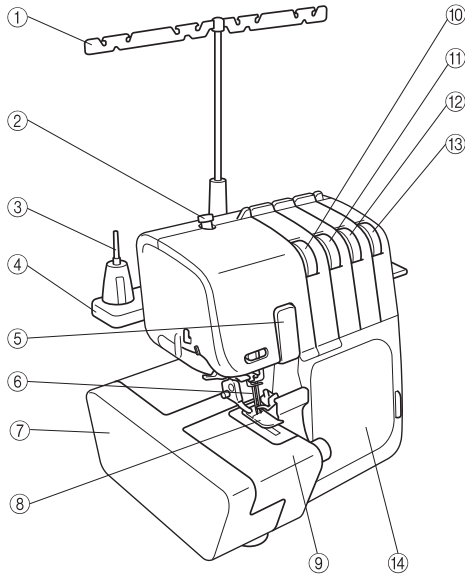
라벨 위치



목차

중요 안전 수칙.....	I
경고 라벨.....	III
목차.....	1
1장: 부품의 이름과 기능.....	2
부속물.....	3
전원 커기.....	4
폴리 다이얼 회전 방향.....	4
앞커버 열기/닫기.....	4
노루발 부착/분리.....	4
자투리 정돈함.....	5
프리암 재봉(확장 작업대 분리).....	5
와이드 테이블.....	5
칼 내리기.....	6
땀길 이.....	6
땀폭.....	6
차동 이송.....	7
노루발력 조절.....	7
장력 조절 다이얼.....	8
실장력 조절표, 2바늘(4실).....	9
실장력 조절표, 1바늘(3실).....	10
실장력 조절표, 1바늘(2실).....	10
바늘.....	11
바늘 분리/설치.....	11
2장: 실 끼우기 전 준비.....	12
실 길이.....	12
실패 캡 사용법.....	12
그물망 사용법.....	12
실 끼우기 전에.....	12
3장: 실 끼우기.....	13
2바늘 4실 오버로크 스티치용 실.....	13
1바늘 3실 오버로크 스티치용 실(오른쪽 바늘).....	13
1바늘 3실 오버로크 스티치용 실(왼쪽 바늘).....	13
1바늘 2실 오버로크 스티치용 실(오른쪽 바늘).....	14
1바늘 2실 오버로크 스티치용 실(왼쪽 바늘).....	14
아랫루퍼에 실 끼우기.....	14
윗루퍼에 실 끼우기.....	16
오른쪽 바늘에 실 끼우기.....	17
왼쪽 바늘에 실 끼우기.....	17
바늘에 실 끼우기(자동 실 끼우기 장치).....	18
4장: 재봉 원단, 실, 바늘 비교표.....	19
5장: 재봉.....	20
스티치 선택.....	20
시험 재봉.....	20
체인 엮기.....	21
재봉 시작.....	21
작업물 빼기.....	21
체인 고정.....	22
재봉 중에 실이 끊어지는 경우.....	23
얇은 원단 재봉.....	23
스티치 핑거 W 사용.....	23
2실 재봉.....	24
좁은 오버로크/말아감치기.....	25
좁은 오버로크/말아감치기 스티치 표.....	26
6장: 문제 해결.....	27
7장: 유지 관리.....	28
청소.....	28
기름칠기.....	28
8장: 옵션 노루발 소개.....	29
블라인드 노루발.....	29
테이핑 노루발.....	31
구슬 노루발.....	32
파이핑 노루발.....	33
주름 노루발.....	34
사양.....	35
사양.....	35
설정 기록.....	뒷커버 안쪽

1장 부품의 이름과 기능



- ① 실걸이
- ② 노루발 압력 조절 나사
- ③ 실패꽃이
- ④ 실패 받침대
- ⑤ 실채기 커버
- ⑥ 바늘
- ⑦ 확장 작업대
- ⑧ 노루발
- ⑨ 원단판 커버
- ⑩ 왼쪽 바늘 실 장력 다이얼
- ⑪ 오른쪽 바늘 실 장력 다이얼
- ⑫ 윗루퍼 실 장력 다이얼
- ⑬ 아랫루퍼 실 장력 다이얼
- ⑭ 앞커버
- ⑮ 노루발 올림 레버
- ⑯ 메인 전원 스위치 겸 조명 스위치
- ⑰ 땀길이 조절 다이얼
- ⑱ 풀리 다이얼
- ⑲ 차동 이송비 조절 다이얼
- ⑳ 땀폭 다이얼
- ㉑ 윗실 가이드

앞커버 내부

- <A> 핀셋(부속물)
- ㉒ 아랫루퍼 실 끼우기 레버
- ㉓ 루퍼용 실채기
- ㉔ 윗루퍼
- ㉕ 윗칼
- ㉖ 아랫루퍼
- ㉗ 스티치 핑거
- ㉘ 칼 레버

① 앞커버 저장 공간

이 저장 공간에 부속물을 보관할 수 있습니다.

 실 변경 장치, <C> 바늘 세트,
<D> 육각 드라이버

② 확장 작업대 저장 공간

이 저장 공간에 분리된 스티치 핑거를 보관할 수 있습니다.
(5장 "좁은 오버로크/말아감치기 스티치"를 참조하세요.)

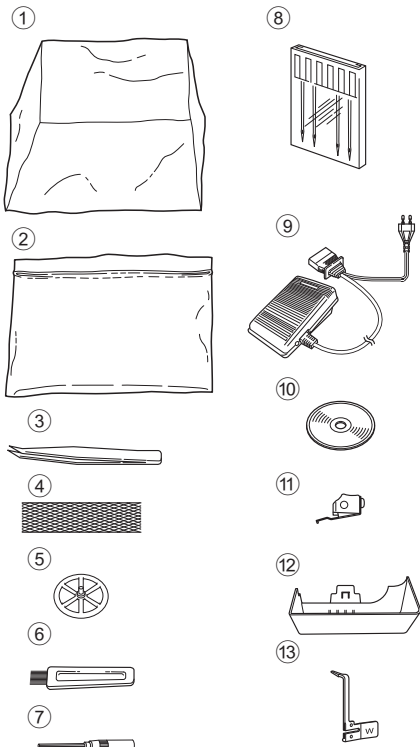
<E> 스티치 핑거, <F> 스티치 핑거 W

* 통풍구(뒷면)

부속물

기본 부속물

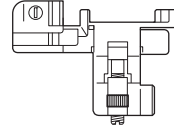
- ① 소프트 커버: X77871000
- ② 부속물 주머니: 122991052
- ③ 편셋: XB1618001
- ④ 그물망(4): X75904000
- ⑤ 실패 캡(4): X77260000
- ⑥ 청소용 솔: X75906001
- ⑦ 육각 드라이버: XB0393001
- ⑧ 바늘 세트(SCHMETZ 130/705H): X75917001
#80: 2피스, #90: 2피스
- ⑨ 발판:
XC7359021(120V 지역)
XC7438321(230V 지역)
XC7456321(영국)
XD0112121(아르헨티나)
XD0852021(한국)
XD0105021(중국)
XE0629001(호주, 뉴질랜드)
XE3414001(브라질)
- ⑩ 사용설명 DVD: XB2007001(NTSC)
XB2014001(PAL)
- ⑪ 실 변경 장치: XB1991001
- ⑫ 자투리 정돈함: XB1958001
- ⑬ 스티치 핑거 W: XB1902001



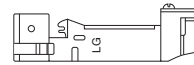
선택적 부속물

다음 품목에 대한 자세한 내용은 8장을 참조하세요.

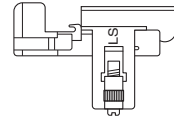
- ⑭ 블라인드 노루발: X76590002



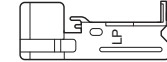
- ⑮ 주름 노루발:
SA213(미국, 캐나다)
X77459001(기타)



- ⑯ 구슬 노루발:
SA211(미국, 캐나다)
X76670002(기타)



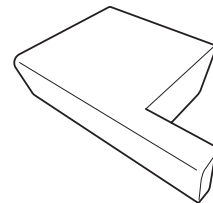
- ⑰ 파이핑 노루발:
SA210(미국, 캐나다)
XB0241101(기타)



- ⑱ 테이핑(일래스틱) 노루발:
SA212(미국, 캐나다)
X76663001(기타)



- ⑲ 와이드 테이블:
XB2023001
* 일부 지역에서는 와이드 테이블이 기본 부속물입니다.



와이드 테이블을 부속물 상자로 사용할 수도 있습니다.

크기:

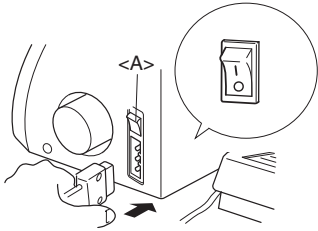
35cm(폭) x 25.5cm(깊이)

[약 13-3/4인치(폭) x 10인치(깊이)]

전원 켜기

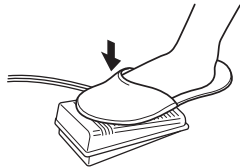
재봉기 켜기

- 3핀 플러그를 재봉기 오른쪽 아래 소켓에 꽂으세요. 전원 플러그를 콘센트에 꽂으세요.
- 메인 전원 스위치 겸 조명 스위치 <A>를 "I" 표시 쪽으로 돌리세요. "O" 표시 쪽으로 돌리면 꺼집니다.



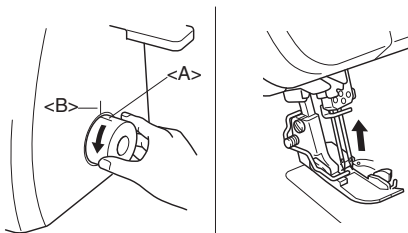
작동

발판을 살짝 밟으면 재봉기가 저속으로 작동합니다. 발판을 더 세게 밟으면 재봉기 속도가 빨라집니다. 발판에서 발을 떼면 재봉기가 멈춥니다.



폴리 다이얼 회전 방향

폴리 다이얼 <A>은 시계 반대 방향(화살표 방향)으로 회전합니다. 이는 일반적인 가정용 재봉기와 같은 방향입니다. 폴리 다이얼을 회전하여 폴리 다이얼의 표시 를 재봉기의 선에 맞추면 바늘이 가장 높은 위치로 이동합니다.



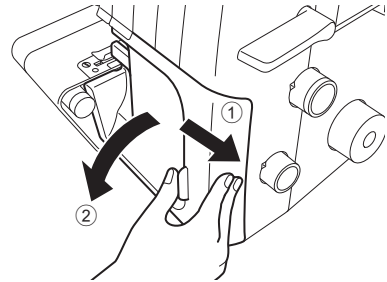
앞커버 열기/닫기

재봉기에 실을 끼울 때 앞커버를 열어야 합니다. ①과 같이 오른쪽으로 밀고 ②의 방향으로 당기면 열립니다. 닫을 때는 앞덮개를 왼쪽으로 밀어서 닫습니다.

⚠ 주의

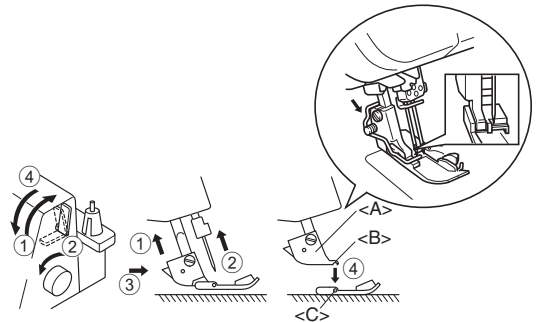
안전을 위해 재봉기를 작동할 때에는 앞커버를 닫으세요.

앞커버를 열기 전에 항상 재봉기를 끄세요.



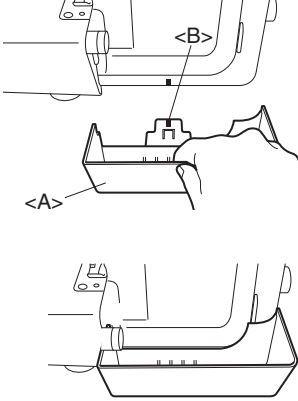
노루발 부착/분리

- 메인 전원 스위치 겸 조명 스위치를 끄거나 전원 플러그를 뽑으세요.
- 노루발 레버를 올리세요. ①
- 폴리 다이얼을 돌려 ② 폴리 다이얼의 표시를 재봉기의 선에 맞추세요. (1장 "폴리 다이얼 방향 회전"을 참조하세요.)
- 노루발 홀더의 버튼을 누르면 표준 노루발이 분리됩니다. ③ ④
- 노루발 레버를 위로 밀어 노루발을 더 올리세요. 그런 다음 노루발을 분리해 안전한 곳에 보관하세요.
- 다시 노루발 레버를 위로 밀어 노루발을 더 올리세요. 그런 다음 노루발 홀더 바닥의 홈 가 발상단의 바 <C>에 끼워지도록 노루발을 노루발 홀더 <A> 바로 밑에 놓으세요. 그런 다음 노루발의 버튼을 누르면서 노루발 레버를 내려 노루발을 부착하세요.



자투리 정돈함

자투리 정돈함(옵션) <A>에는 재봉 시 생기는 자투리 천과 실을 담을 수 있습니다.

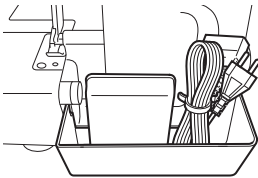


설치하려면:
앞커버에 닿을 때까지 자투리 정돈함 <A>을
넣으세요.

참고:
재봉기의 자투리 정돈함에 대고 포지셔닝 가이드 를
배치해야 합니다.

분리하려면:
자투리 정돈함을 서서히 꺼내세요.

참고:
자투리 정돈함(옵션)을 발판 홀더로 사용할 수도
있습니다.



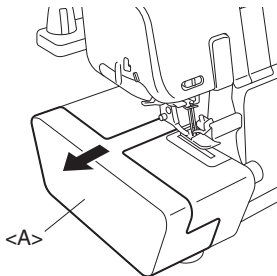
⚠ 주의

재봉기를 운반할 때에는 항상 자투리 정돈함에서
발판을 분리하세요.

프리암 재봉(확장 작업대 분리)

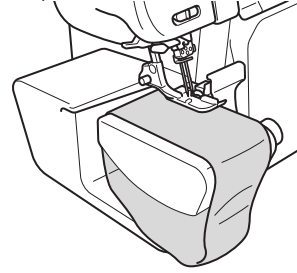
프리암 재봉을 수행하면 원통형 부위를 더 손쉽게
재봉할 수 있습니다.

1. 확장 작업대 <A>를 분리하세요.



참고:
분리된 확장 작업대를 분실하지 않도록 주의하세요.

2. 천을 놓고 재봉을 시작하세요. (5장을
참조하세요.)

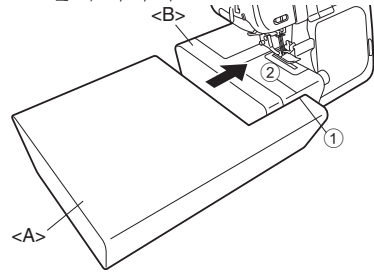


와이드 테이블

와이드 테이블 <A>을 사용하면 큰 부위를 쉽게
재봉할 수 있습니다.

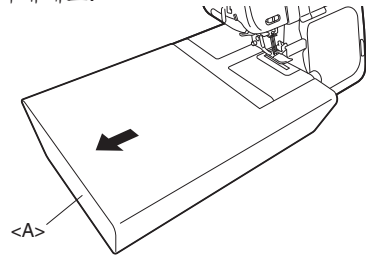
설치하려면:

가장자리 선 ①이 확장 작업대 의 선 ②
에 맞춰질 때까지 화살표 방향으로 밀어 와이드
테이블 <A>을 부착하세요.



분리하려면:

와이드 테이블 <A>을 분리하려면 재봉기를 약간
들어올린 다음 화살표 방향으로 와이드 테이블
<A>을 꺼내세요.



참고:
와이드 테이블 <A>이 부착되어 있는 동안 재봉기를
이동하지 마세요. 손상이나 부상이 발생할 수 있습니다.

칼 내리기

천 가장자리를 자르지 않고 재봉하려면 다음과 같이 칼을 내려야 합니다.

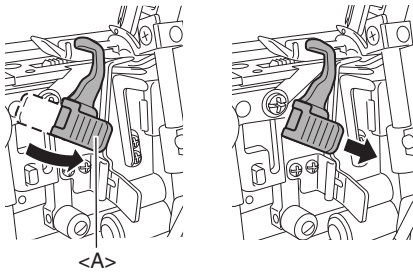
⚠ 주의

칼을 만지지 마세요.

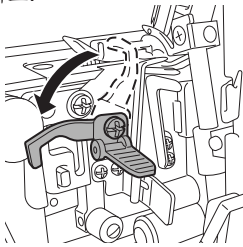
바늘이 가장 낮은 지점에 있는 동안에만 칼 레버를 이동하세요.

칼을 접기 전에 콘센트에서 전원 플러그를 뽑아야 합니다.

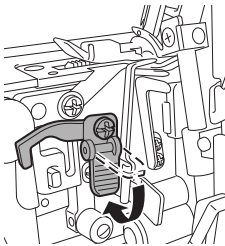
1. 칼 레버 <A>를 위로 당겼다가 오른쪽으로 당기세요.



2. 칼을 내리세요.

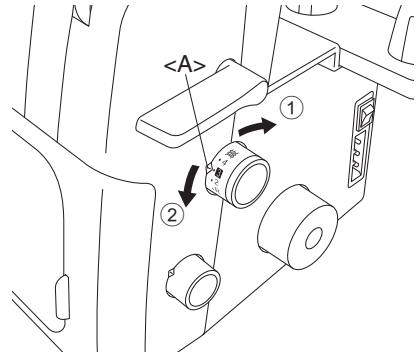


3. 칼을 완전히 내린 다음 레버에서 손을 떼세요.



땀길이

일반 땀길이 설정은 3mm입니다. 땀길이를 변경하려면 본체 오른쪽의 땀길이 조절 다이얼을 돌리세요.



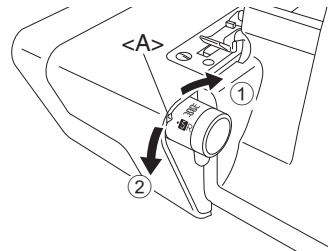
- ① 땀길이를 최소 2mm(5/64인치)까지 줄이세요.

- ② 땀길이를 최대 4mm(5/32인치)까지 늘리세요.

<A> 선택 표시

땀폭

일반적인 오버록 스티치의 일반 땀폭 설정은 5mm(13/64인치)입니다. 땀폭을 변경하려면 땀폭 조절 다이얼을 돌리세요.



- ① 땀폭을 최대 7mm(9/32인치)까지 넓히세요.

- ② 땀폭을 최소 5mm(3/16인치)까지 좁히세요.

<A> 선택 표시

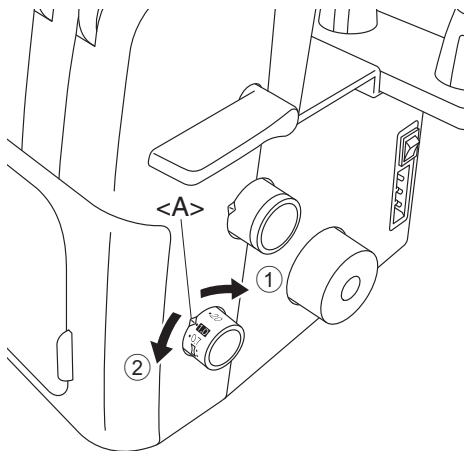
차동 이송

이 재봉기에는 노루발 밑에 천을 이송하는 두 세트의 톱니가 있습니다. 차동 이송은 앞뒤 톱니의 움직임을 제어합니다. 1로 설정하면 톱니들이 같은 속도(1:1 비율)로 움직입니다. 차동 이송비를 1보다 작게 설정하면 앞톱니가 뒤톱니보다 느리게 움직여 재봉하는 천이 늘어나며 재봉됩니다. 주름이 질 수 있는 얇은 천에 효과적입니다. 차동 이송비를 1보다 크게 설정하면 앞톱니가 뒤톱니보다 빠르게 움직여 재봉하는 천을 모아주면서 재봉합니다. 이 기능은 신축성이 있는 천을 재봉할 때 천이 물결치는 것을 없애 줍니다.

차동 이송 조절

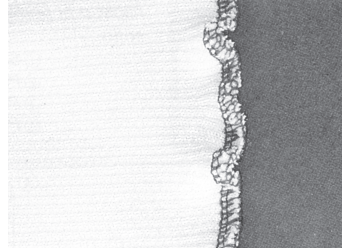
이송비	메인 이송(뒤)	차동 이송(앞)	효과	용도
0.7 - 1.0			원단이 팽팽하게 당겨집니다.	얇은 원단이 주름지는 것을 방지
1.0			차동 이송 없음.	일반 재봉
1.0 - 2.0			원단이 한데 모이거나 밀립니다.	스트레치 원단이 퍼지거나 주름지는 것을 방지

차동 이송 조절 다이얼의 일반 설정은 1.0입니다. 차동 이송을 조절하려면 본체 오른쪽 아래의 다이얼을 돌리세요.



① 1.0 미만 ② 1.0 초과
<A> 선택 표시

예 차동 이송을 사용하지 않고 스트레치 원단을 재봉할 경우 가장자리가 물결칩니다.



부드럽게 마감하려면 이송비를 1.0에서 2.0 쪽으로 조절하세요.
(필요한 이송비는 원단의 신축성에 따라 결정됩니다.)

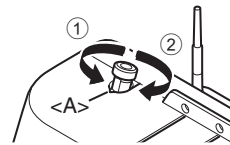
신축성이 큰 원단일수록 차동 이송비를 2.0 쪽에 가깝게 설정해야 합니다. 천조각으로 시험 재봉하여 적합한 이송비를 찾으세요.

⚠ 주의

데님처럼 두껍고 신축성 없는 원단을 재봉할 때에는 천이 손상될 수 있으므로 차동 이송을 사용하지 마세요.

노루발 압력 조절

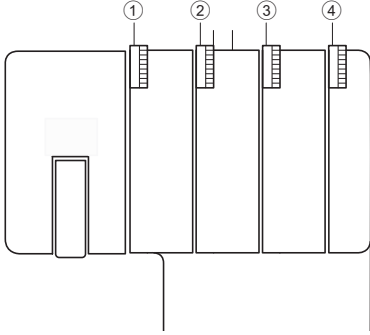
재봉기 왼쪽 위의 압력 조절 나사를 돌리세요. 나사에 표시된 값을 참조하여 조절할 수 있습니다. 일반 설정은 "2"입니다.



① 압력 감소
② 압력 증가
<A> 선택 표시

장력 조절 다이얼

각각의 실(아랫루퍼 실 및 윗루퍼 실)마다 실 장력 다이얼이 있습니다. 사용하는 천 종류 및 두께, 그리고 실 종류에 따라 올바른 실 장력이 달라질 수 있습니다. 재봉 원단이 변경될 때마다 실 장력 조절이 필요할 수 있습니다.



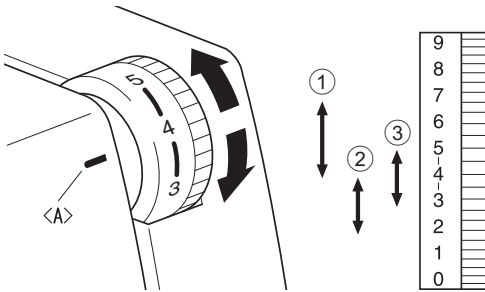
- ① 노란색 표시 장력 원판은 왼쪽 바늘용입니다.
- ② 녹색 표시 장력 원판은 오른쪽 바늘용입니다.
- ③ 분홍색 표시 장력 원판은 윗루퍼용입니다.
- ④ 파란색 표시 장력 원판은 아랫루퍼용입니다.

장력 제어

대부분의 경우 실장력 "4"로 맞춥니다.

(표준: SPAN 60/3Z)

스티치 품질이 좋지 않으면 다른 장력을 설정합니다.



<A> 장력 선택 표시

- ① 큰 장력: 4에서 7로
- ② 작은 장력: 4에서 2로
- ③ 중간 장력: 5에서 3으로

올바른 장력을 찾을 수 없으면 다음 페이지의 표를 참조하세요.

⚠ 주의

실이 장력 원판에 제대로 걸려 있는지 확인하세요.

실 장력 조절표, 2바늘(4실)

A: 뒷면 B: 앞면 C: 왼쪽 바늘 실 D: 오른쪽 바늘 실 E: 윗루퍼 실 F: 아랫루퍼 실

		왼쪽 바늘 실이 느슨합니다.		왼쪽 바늘 실을 조이세요. (노란색)	
		오른쪽 바늘 실이 느슨합니다.		오른쪽 바늘 실을 조이세요. (녹색)	
		왼쪽 바늘 실이 팽팽합니다.		왼쪽 바늘 실을 풀어주세요. (노란색)	
		오른쪽 바늘 실이 팽팽합니다.		오른쪽 바늘 실을 풀어주세요. (녹색)	
		윗루퍼 실이 팽팽합니다.		윗루퍼 실을 풀어주세요. (분홍색)	
		아랫루퍼 실이 느슨합니다.		아랫루퍼 실을 조이세요. (파란색)	
		윗루퍼 실이 느슨합니다.		윗루퍼 실을 조이세요. (분홍색)	
		아랫루퍼 실이 팽팽합니다.		아랫루퍼 실을 늦추세요. (파란색)	
		윗루퍼 실이 느슨합니다.		윗루퍼 실을 조이세요. (분홍색)	
		아랫루퍼 실이 느슨합니다.		아랫루퍼 실을 조이세요. (파란색)	

실 장력을 조절하는 경우 다음과 같은 순서로 조절하세요.

- (1) 왼쪽 바늘 실
- (2) 오른쪽 바늘 실
- (3) 윗루퍼 실
- (4) 아랫루퍼 실

이 방법으로 올바른 실 장력을 가장 쉽게 얻을 수 있습니다.

실 장력 조절표, 1바늘(3실)

A: 뒷면 B: 앞면 C: 바늘 실 D: 윗루퍼 실 E: 아랫루퍼 실

		바늘의 실이 느슨합니다.		바늘의 실을 조이세요. (노란색 또는 녹색)	
		바늘 실이 팽팽합니다.		바늘의 실을 풀어주세요. (노란색 또는 녹색)	
		윗루퍼 실이 팽팽합니다.		윗루퍼 실을 풀어주세요. (분홍색)	
		아랫루퍼 실이 느슨합니다.		아랫루퍼 실을 조이세요. (파란색)	
		윗루퍼 실이 느슨합니다.		윗루퍼 실을 조이세요. (분홍색)	
		아랫루퍼 실이 팽팽합니다.		아랫루퍼 실을 풀어주세요. (파란색)	
		윗루퍼 실이 느슨합니다.		윗루퍼 실을 조이세요. (분홍색)	
		아랫루퍼 실이 느슨합니다.		아랫루퍼 실을 조이세요. (파란색)	

실 장력을 조절하는 경우 다음과 같은 순서로 조절하세요.

- (1) 바늘 실
- (2) 윗루퍼 실
- (3) 아랫루퍼 실

이 방법으로 올바른 실 장력을 가장 쉽게 얻을 수 있습니다.

실 장력 조절표, 1바늘(2실)

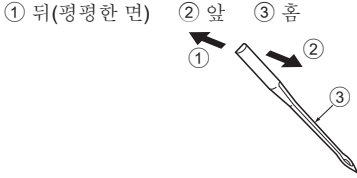
A: 뒷면 B: 앞면 C: 바늘 실 D: 아랫루퍼 실

		바늘 실이 팽팽합니다.		바늘의 실을 늦추세요. (노란색 또는 녹색)	
		아랫루퍼 실이 느슨합니다.		아랫루퍼 실을 조이세요. (파란색)	
		바늘의 실이 느슨합니다.		바늘의 실을 조이세요. (노란색 또는 녹색)	
		아랫루퍼 실이 팽팽합니다.		아랫루퍼 실을 늦추세요. (파란색)	

바늘

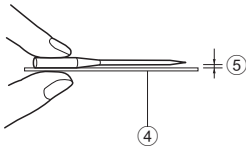
이 재봉기는 일반 가정용 재봉기 바늘을 사용합니다.
SCHMETZ 130/705H(#80 또는 #90)를 권장합니다.

바늘 설명

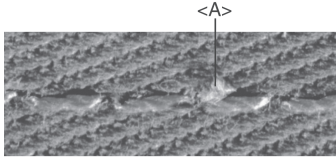


바늘 검사 방법

- ④ 평평한 면
- ⑤ 바늘의 평평한 면을 대 보고 공간이 평행한지 검사하세요.



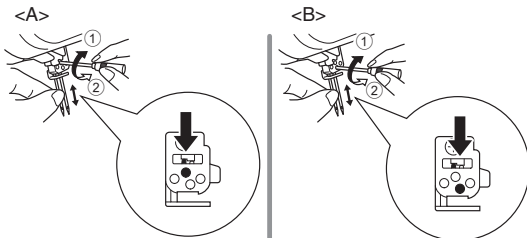
참고:
원단 손상 대책 <A>.



SCHMETZ 130/705H SUK (#90) BALL POINT를 사용하면 원단 손상을 줄일 수 있습니다.

바늘 분리/설치

- <A> 왼쪽 바늘 분리/설치
- 오른쪽 바늘 분리/설치



- ① 조이기
- ② 풀기

분리하려면:

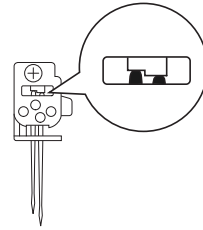
1. 메인 전원 스위치 겸 조명 스위치를 OFF 위치에 놓으세요.
2. 폴리 다이얼을 돌려 폴리 다이얼의 표시를 재봉기의 선에 맞추세요. (1장 "폴리 다이얼 회전 방향"을 참조하세요.)
3. 기본 제공된 육각 드라이버를 그림의 ② 쪽으로 돌려 해당 바늘 고정 나사를 풀고 바늘을 분리하세요.

설치하려면:

1. 메인 전원 스위치 겸 조명 스위치를 OFF 위치에 놓으세요.
2. 폴리 다이얼을 돌려 폴리 다이얼의 선을 재봉기의 선에 맞추세요.
3. 바늘의 평평한 면을 뒤로 가게 잡고 위로 끝까지 삽입하세요.
4. 기본 제공된 육각 드라이버를 그림의 ① 쪽으로 돌려 바늘 고정 나사를 단단히 조이세요.

참고:

가장 높은 지점까지 바늘실에 바늘을 삽입해야 합니다.
바늘이 올바르게 삽입되었으면 오른쪽 바늘이 왼쪽 바늘보다 약간 아래에 고정됩니다.



주의

바늘을 분리/설치하기 전에 항상 전원을 꺼주시기 바랍니다.

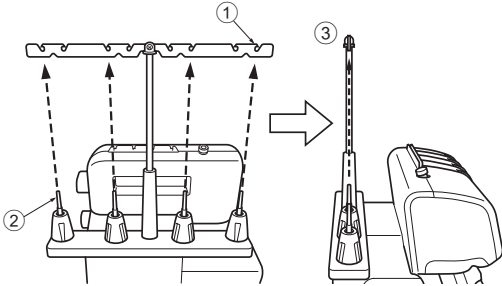
재봉기 안에 바늘이나 바늘 고정 나사를 떨어뜨리지 마세요. 재봉기가 손상될 수 있습니다.

2장 실 끼우기 전 준비

실걸이

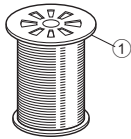
실걸이를 가장 높은 위치로 올리세요. 아래 그림처럼 실 홀더가 실패꽃이 위에 정렬되게 하세요.

- ① 실걸이의 실 홀더
- ② 실패꽃이
- ③ 올바른 위치



실패 캡 사용법

재봉용 실패를 사용할 때에는 아래 그림처럼 실패 캡을 사용해야 합니다. 실패 노치가 바닥으로 오게 하세요.



① 실패 캡

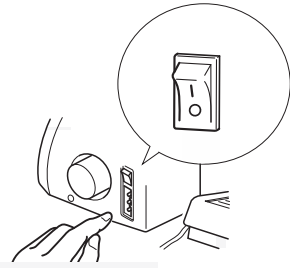
그물망 사용법

느슨하게 감긴 나일론실로 재봉하는 경우 실이 실패에서 미끄러지지 않도록 제공된 그물망을 실패에 씌울 것을 권장합니다. 그물망을 실패 모양에 맞춰 사용합니다.

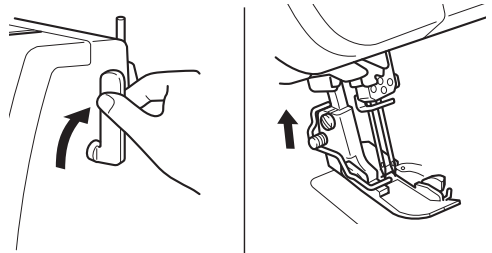


실 끼우기 전에

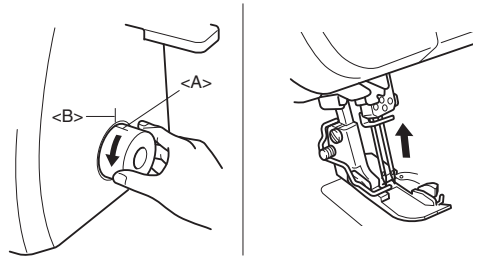
1. 안전을 위해 메인 전원 스위치 겸 조명 스위치를 끄세요.



2. 노루발 레버를 사용하여 노루발을 올리세요.

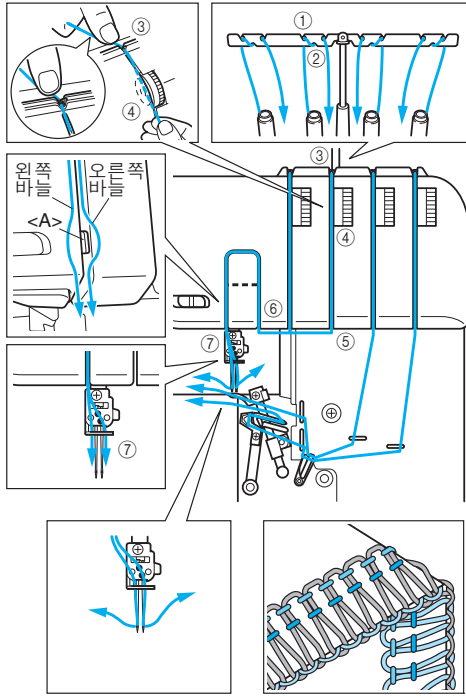


3. 폴리 다이얼을 돌려 폴리 다이얼의 표시 <A>를 재봉기의 선 에 맞추세요. (1장 "폴리 다이얼 회전 방향"을 참조하세요.)

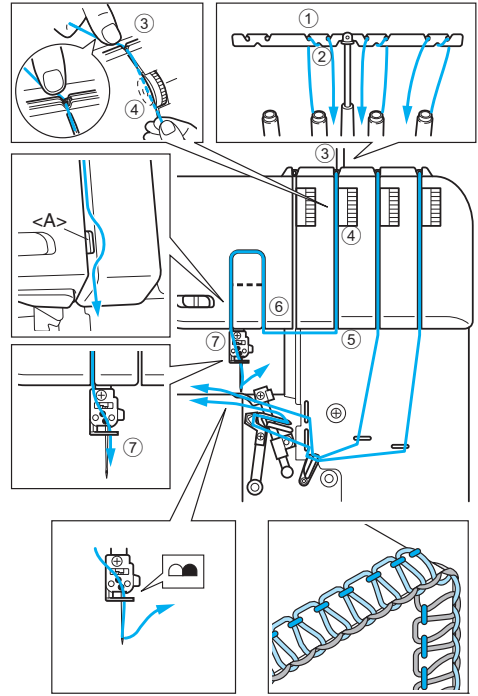


3장 실 끼우기

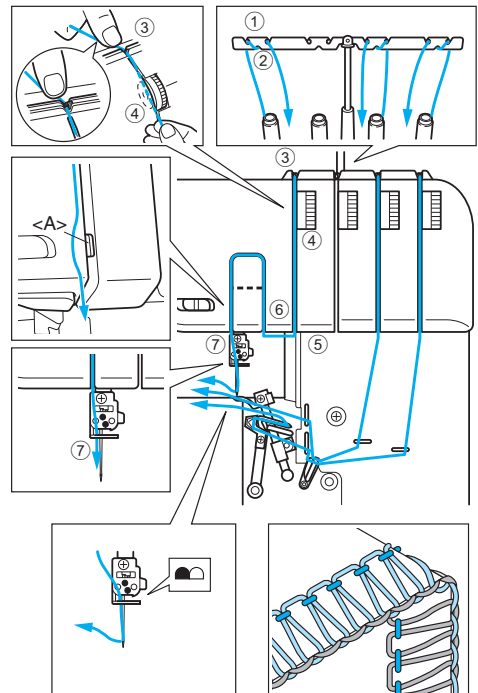
2바늘 4실 오버로크 스티치용 실



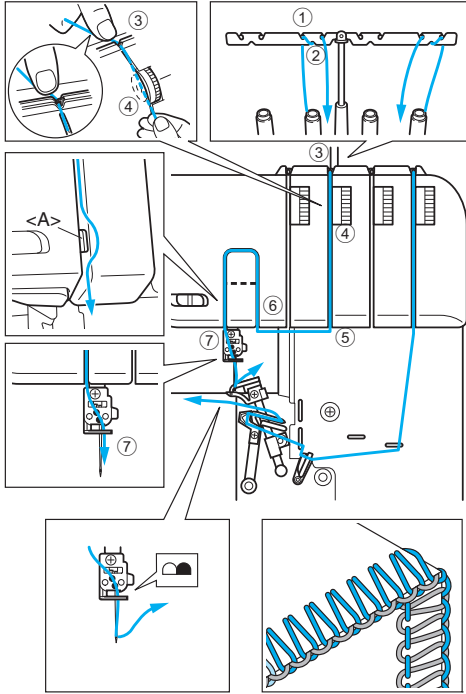
1바늘 3실 오버로크 스티치용 실 (오른쪽 바늘)



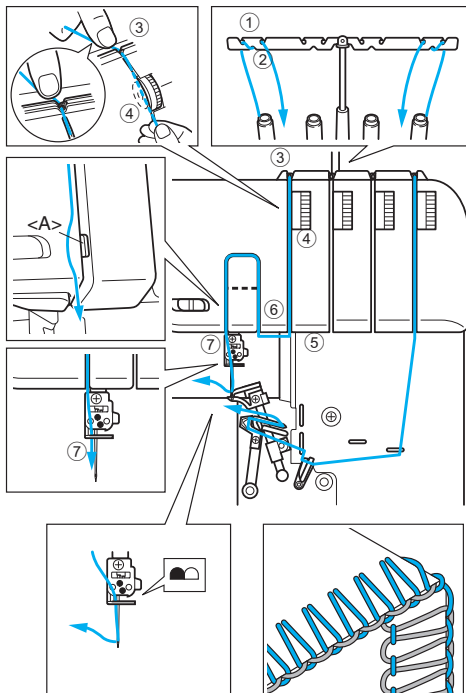
1바늘 3실 오버로크 스티치용 실 (왼쪽 바늘)



1바늘 2실 오버로크 스티치용 실 (오른쪽 바늘)



1바늘 2실 오버로크 스티치용 실 (왼쪽 바늘)

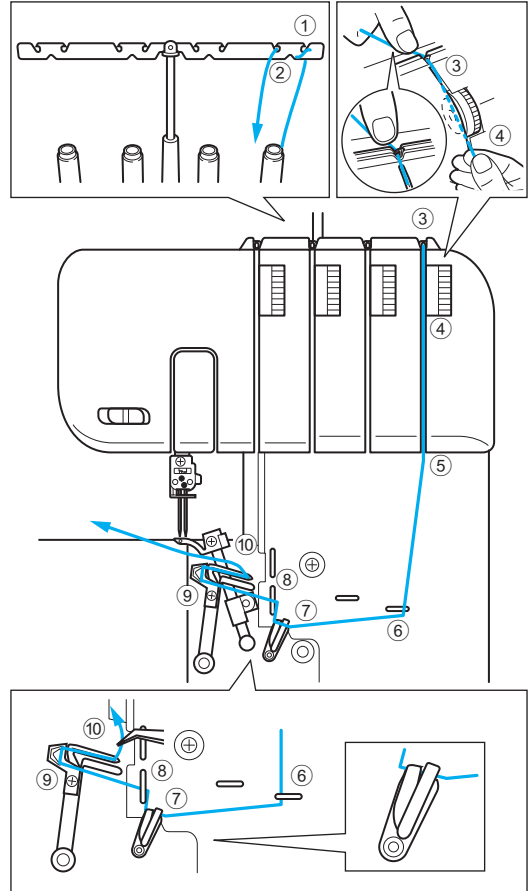


다음과 같은 순서로 실을 끼워야 합니다.

1. 아랫루퍼
2. 윗루퍼
3. 오른쪽 바늘
4. 왼쪽 바늘

아랫루퍼에 실 끼우기

파란색과 실을 끼우는 각 지점 옆의 번호를 따라 그림 순서대로 실을 통과시키세요.



1. 앞커버를 오른쪽으로 밀고 윗부분을 앞으로 당겨 여세요.
2. 실패에서 실을 풀어 바로 위에 있는 실 홀더 ①와 실걸이의 실 홀더 ②에 뒤에서 앞으로 통과시키세요.
3. 실을 재봉기 위의 실 가이드 ③에 통과시키세요.
4. 파란색 장력 조절 다이얼 옆의 통로에 있는 장력 원판 ④에 실을 통과시키세요.

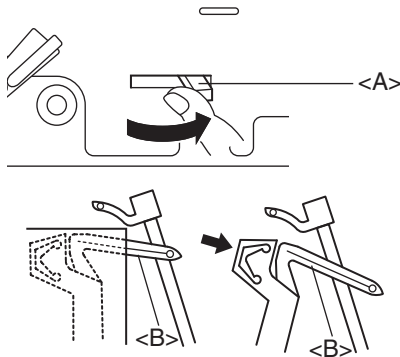
5. 통로 아래로 실을 빼고 그림의 숫자 순서를 따라 파란색 표시 옆의 실을 끼우는 지점들 ⑤⑥⑦⑧에 실을 통과시키세요.

참고:
두 실채기 ⑦ 모두에 실을 끼워야 합니다.

계속해서 "쉽게 아랫루퍼에 실 끼우기"를 진행하세요.

쉽게 아랫루퍼에 실 끼우기

1. 아랫루퍼 실 끼우기 레버 <A>를 오른쪽으로 미세요.
아랫루퍼 가 아래 그림에 표시된 위치로 이동합니다.

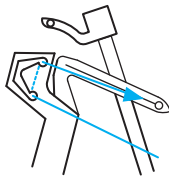


⚠ 주의

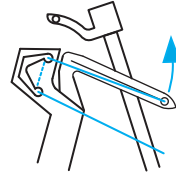
화살표로 표시된 방향으로만 실 끼우기 레버를 미세요. 다른 방향으로 억지로 밀면 실 끼우기 레버가 손상될 수 있습니다.

아랫루퍼 실 끼우기 레버를 밀기 전에 바늘이 가장 높은 위치에 있는지 확인하세요.

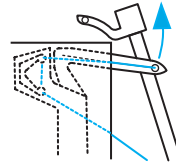
2. 그림처럼 실을 통과시키세요.



3. 아랫루퍼귀에 실을 통과시키세요.



4. 폴리 다이얼을 서서히 돌리고 아랫루퍼가 원래 위치로 돌아가는지 확인하세요.



참고:
재봉 중에 아랫루퍼 실이 끊어지는 경우 두 바늘 모두에서 실을 잘라서 제거하세요.

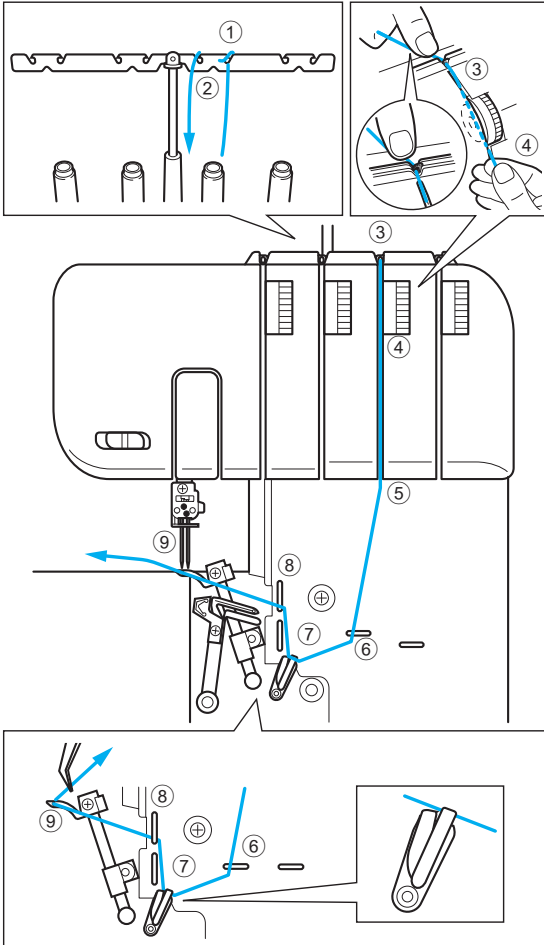
아랫루퍼에 다시 실을 끼울 때는 그림처럼 정확하게 아랫루퍼에 실을 끼웠는지 확인하세요. 바른 순서로 실을 끼우지 않으면 재봉기가 제대로 작동하지 않습니다.

⚠ 주의

아랫루퍼와 윗루퍼의 실을 끼운 후에 바늘의 실을 끼우세요.

윗루퍼에 실 끼우기

분홍색과 실을 끼우는 각 지점 옆의 번호를 따라 그림 순서대로 실을 통과시키세요.



1. 앞커버를 오른쪽으로 밀고 윗부분을 앞으로 당겨 여세요.
2. 실פק에서 실을 풀어 바로 위에 있는 실 홀더 ①와 실걸이의 실 홀더 ②에 뒤에서 앞으로 통과시키세요.
3. 실을 재봉기 위의 실 가이드 ③에 통과시키세요.
4. 분홍색 장력 조절 다이얼 옆의 통로에 있는 장력 원판 ④에 실을 통과시키세요.

5. 통로 아래로 실을 빼고 그림의 숫자 순서를 따라 분홍색 표시 옆의 실을 끼우는 지점들 ⑤⑥⑦⑧에 실을 통과시키세요.

참고:

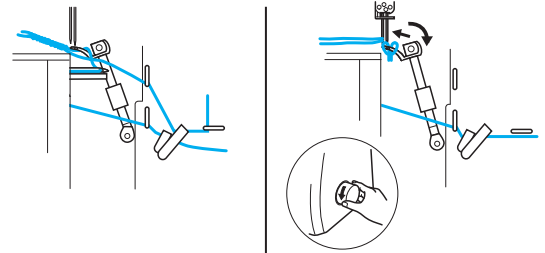
윗실채기 ⑦에만 실을 끼워야 합니다.

6. 윗루퍼 ⑨에 실을 통과시키세요.

참고:

재봉 중에 윗루퍼 실이 끊어지는 경우:

아랫루퍼 실이 윗루퍼에 걸렸기 때문일 수 있습니다. 이 경우 풀리 다이얼을 돌려 윗루퍼를 내리고 윗루퍼에 걸린 아랫루퍼 실을 제거한 다음 장력 원판에서부터 시작하여 윗루퍼에 다시 실을 끼우세요.

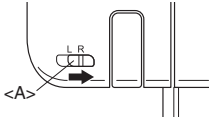


⚠ 주의

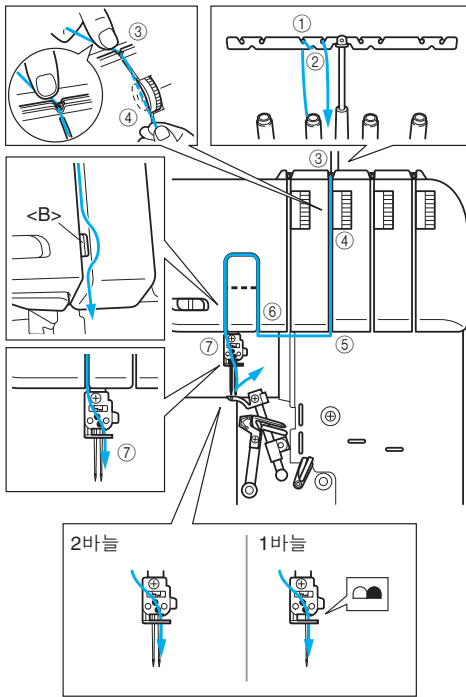
- 안전을 위해 실을 끼우기 전에 재봉기를 끄세요.
- 폴리 다이얼을 돌려 폴리 다이얼의 표시를 재봉기의 선에 맞추세요(1장 "폴리 다이얼 회전 방향" 참조).

오른쪽 바늘에 실 끼우기

1. 변경 스위치 <A>를 오른쪽으로 밀어 재봉기의 "R" 표시에 맞추세요.



2. 녹색과 실을 끼우는 각 지점 옆의 번호를 따라 그림 순서대로 실을 통과시키세요.

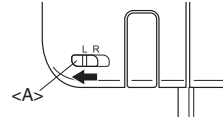


- a) 실패에서 실을 풀어 바로 위에 있는 실 홀더 ①와 실걸이의 실 홀더 ②에 뒤에서 앞으로 통과시키세요.
- b) 실을 잡고 실 가이드 ③에 실을 통과시킨 다음 녹색 장력 조절 다이얼 옆의 통로에 있는 장력 원판 ④에 실을 통과시키세요.
- c) 통로 아래로 실을 빼고 그림의 숫자 순서를 따라 녹색 표시 옆의 실을 끼우는 지점들 ⑤ ⑥ ⑦에 실을 통과시키세요.

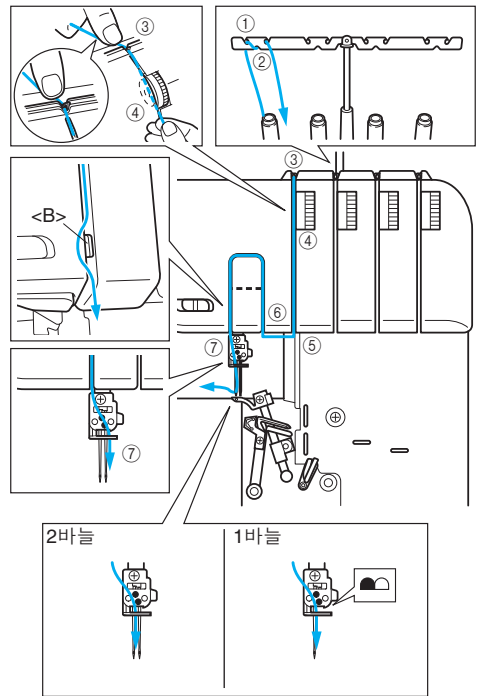
참고:
실이 분리기 의 오른쪽으로 통과하는지 확인하세요.

왼쪽 바늘에 실 끼우기

1. 변경 스위치 <A>를 왼쪽으로 밀어 재봉기의 "L" 표시에 맞추세요.



2. 노란색과 실을 끼우는 각 지점 옆의 번호를 따라 그림 순서대로 실을 통과시키세요.



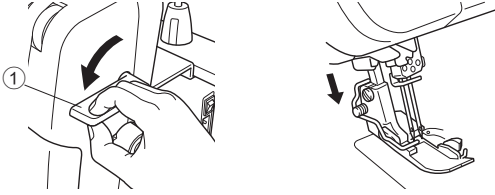
- a) 실패에서 실을 풀어 바로 위에 있는 실 홀더 ①와 실걸이의 실 홀더 ②에 뒤에서 앞으로 통과시키세요.
- b) 실을 잡고 실 가이드 ③에 실을 통과시킨 다음 노란색 장력 조절 다이얼 옆의 통로에 있는 장력 원판 ④에 실을 통과시키세요.
- c) 통로 아래로 실을 빼고 그림의 숫자 순서를 따라 노란색 표시 옆의 실을 끼우는 지점들 ⑤ ⑥ ⑦에 실을 통과시키세요.

참고:
실이 분리기 의 왼쪽으로 통과하는지 확인하세요.

바늘에 실 끼우기 (자동 실 끼우기 장치)

자동 실 끼우기 장치를 사용하여 원터치 작업으로 바늘에 실을 끼울 수 있습니다.

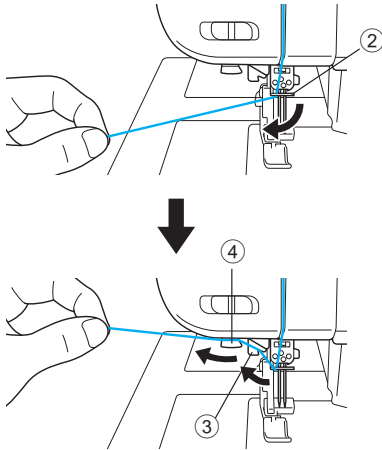
1. 노루발 레버 ①를 내려 노루발을 내리세요.



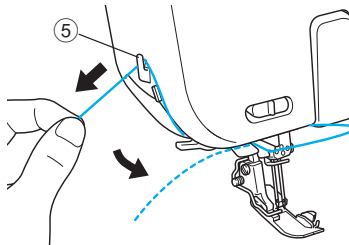
2. 바늘대 실 가이드 ②를 통과한 실의 끝을 왼쪽으로 당기고 실 가이드 홈 ③에 실을 통과시킨 다음 앞쪽으로부터 실을 세게 당겨 실 가이드 원판 홈 ④에 완전히 넣으세요.

참고:

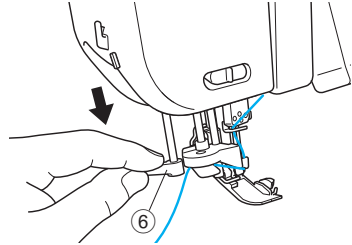
실이 실 가이드 홈 ③를 통과하는지 확인하세요.



3. 재봉기 왼쪽의 커터 ⑤로 실을 절단하세요.



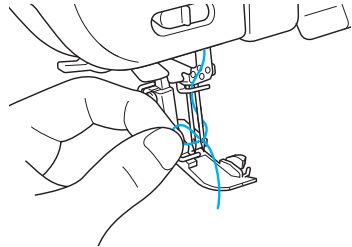
4. 재봉기 왼쪽의 자동 실 끼우기 장치 레버 ⑥를 최대한 내리세요.



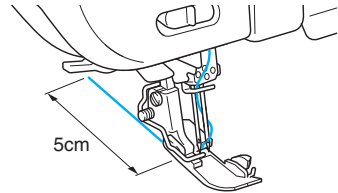
실이 바늘귀를 통과합니다.

5. 자동 실 끼우기 장치 레버 ⑥를 놓으세요.

6. 조심스럽게 바늘귀에 실 고리를 통과시켜 실의 끝을 빼세요.



7. 노루발 레버 ①를 올리고 노루발에 실의 끝을 통과시킨 다음 재봉기 뒤쪽으로 5cm(2인치) 정도 실을 빼세요.



4장 재봉 원단, 실, 바늘 비교표

원단	스티치	땀길이 (mm)	실	바늘
얇은 원단: 조켓 론 오건디 트리코	오버로크 스티치	2.0 - 3.0	스핀 #80 - 90 면 #100 필라멘트 #80 - 100	SCHMETZ 130/705H #80
얇은 원단: 조켓 론 오건디 트리코	좁은 오버로크/ 말아감치기	R - 2.0	바늘 실: 스핀 #80 - 90 필라멘트 #80 - 100 루퍼 실: 울리 나일론 실 스핀 #80 - 90 필라멘트 #80 - 100	SCHMETZ 130/705H #80
중간 원단: 브로드 클로스 개버딘 서지	오버로크 스티치	2.5 - 3.5	스핀 #60 - 80 면 #60 - 80 필라멘트 #60 - 80	SCHMETZ 130/705H #80 #90
중간 원단: 브로드 클로스	좁은 오버로 크/말아감 치기	R - 2.0	바늘 실: 스핀 #60 - 80 필라멘트 #60 - 80 루퍼 실: 울리 나일론 실 스핀 #60 - 80 필라멘트 #60 - 80	SCHMETZ 130/705H #80 #90
두꺼운 원단: 트워드 데님 편물	오버로크 스티치	3.0 - 4.0	면 #50 - 60 스핀 #60 필라멘트 #50 - 60	SCHMETZ 130/705H #90

참고:
패션 재봉의 경우 장식 실은 윗루퍼에 사용하는 것이 가장 좋습니다.

5장 재봉

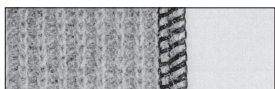
스티치 선택

재봉을 시작하기 전에 스티치 패턴을 선택하세요. 이 재봉기는 아래의 간단한 단계에 따라 5가지 스티치를 재봉할 수 있습니다.

4실 오버로크 스티치

4실과 2바늘을 모두 사용하여 4실 오버로크 스티치를 형성합니다.

용도: 강한 솔기를 형성합니다. 편물과 직물 재봉에 이상적입니다.

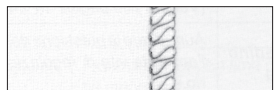


3실 오버로크 스티치 5mm(3/16인치)

3실과 왼쪽 바늘을 사용하여 5mm(3/16인치) 솔기를 형성합니다.

용도: 슈트, 블라우스, 슬랙스 등의 오버로크 스티치용입니다. 중간 원단에서 두꺼운 원단까지의 재봉에 이상적입니다.

참고: 이 오버로크 스티치를 재봉할 때에는 오른쪽 바늘을 분리하세요.

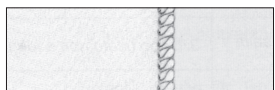


3실 오버로크 스티치 2.8mm(7/64인치)

3실과 오른쪽 바늘을 사용하여 2.8mm(7/64인치) 솔기를 형성합니다.

용도: 슈트, 블라우스, 슬랙스 등의 오버로크 스티치용입니다. 얇은 원단에서 중간 원단까지의 재봉에 이상적입니다.

참고: 이 오버로크 스티치를 재봉할 때에는 왼쪽 바늘을 분리하세요.



2실 오버로크 스티치 5mm(3/16인치)

2실과 왼쪽 바늘을 사용하여 5mm(3/16인치) 솔기를 형성합니다.

용도: 슈트, 블라우스, 슬랙스 등의 오버로크 스티치용입니다. 얇은 원단에서 중간 원단까지의 재봉에 이상적입니다.

참고: 이 오버로크 스티치를 재봉할 때에는 오른쪽 바늘을 분리하세요.

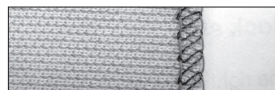


2실 오버로크 스티치 2.8mm(7/64인치)

2실과 오른쪽 바늘을 사용하여 2.8mm(7/64인치) 솔기를 형성합니다.

용도: 슈트, 블라우스, 슬랙스 등의 오버로크 스티치용입니다. 얇은 원단에서 중간 원단까지의 재봉에 이상적입니다.

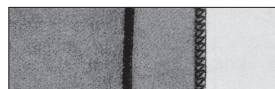
참고: 이 오버로크 스티치를 재봉할 때에는 왼쪽 바늘을 분리하세요.



좁은 오버로크 스티치 2.0mm(5/64인치) 및

말아감치기 2.0mm(5/64인치)

장식 또는 마감 스티치로 사용하세요. 자세한 내용은 "좁은 오버로크/말아감치기"를 참조하세요.

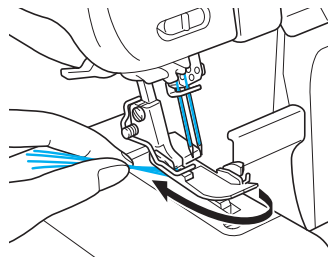


참고: 부속물 노루발(음선)을 사용하여 한층 더 다양한 스티치를 재봉할 수 있습니다. 자세한 내용은 8장을 참조하세요.

시험 재봉

재봉을 시작하기 전에 시험 재봉하세요.

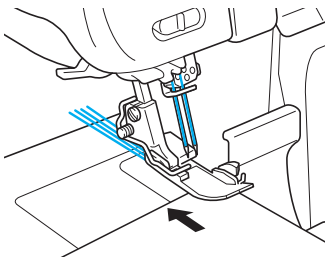
- 다음과 같이 실 장력을 설정하세요.
 - <4실 오버로크 스티치 및 3실 오버로크 스티치>
 - 모든 실 장력을 "4"로 설정하세요.
 - <1바늘 2실 오버로크 스티치>
 - 바늘 실 장력을 "2"로 설정하세요.
 - 아랫루퍼 실 장력을 "6"으로 설정하세요. (자세한 내용은 "2실 오버로크 스티치 표"를 참조하세요.)
- 재봉기에 실을 끼우고 노루발 뒤로 15cm (6인치) 정도 당겨 모든 실을 빼세요.



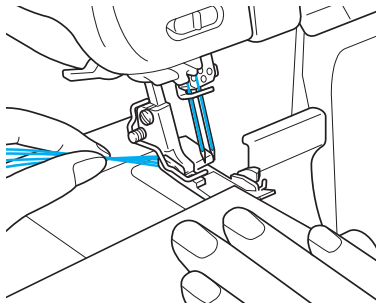
- 시험 재봉을 위해 원단 조각을 노루발 밑에

놓으세요.

참고:
천을 밑에 놓기 전에 항상 노루발을 올리세요.
노루발을 올리지 않고 노루발 밑으로 천을
통과시키면 재봉을 시작할 수 없습니다.

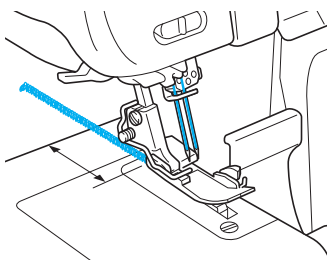


4. 왼손으로 모든 실을 잡고 앞으로 풀리
다이얼을 천천히 몇 바퀴 돌리면서 발판을
사용하여 재봉하기 전에 실들이 엮이지
확인하세요.



체인 엮기

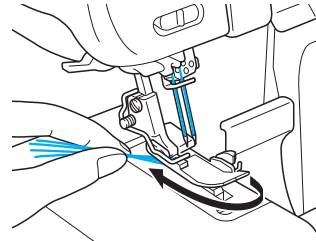
시험 재봉 후 계속해서 발판을 가볍게 밟아 10cm
(4인치) 길이로 체인 엮기를 하세요. 자동으로
실들이 체인으로 엮입니다.



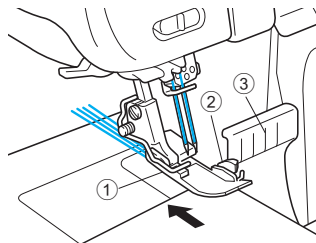
참고:
실 장력의 균형이 올바르게 않으면 체인이 고르게 엮이지
않습니다. 이 경우 실들을 살짝 당기세요. 실 끼우기
순서를 확인하고 실 장력을 조절하여 고른 체인을
만드세요. (1장 "장력 조절 다이얼"을 참조하세요.)

재봉 시작

1. 재봉기에 실을 끼우고 노루발 뒤로 15cm(6인치)
정도 당겨 모든 실을 빼세요.



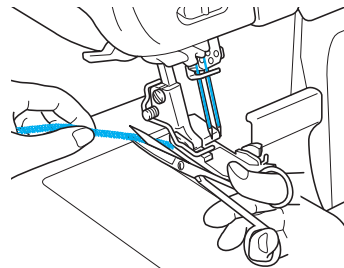
2. 재봉을 시작하기 전에 노루발을 올리고 원단을
노루발 밑에 잘 놓으세요. 풀리 다이얼을
돌리면서 천천히 몇 뿔을 재봉하세요.
3. 천이 자동으로 이송됩니다. 원하는 대로 천
방향만 잡아주면 됩니다.
4. 뿔 모양(스티치 체인)이 일정한지 확인하세요.
뿔이 일정하지 않으면 실 끼우기를 올바르게
순서대로 했는지 다시 확인하세요.
5. 천 솔기를 일정하게 자르려면 시접 가이드에
맞추세요. 뿔폭 다이얼을 "5"로 설정한 경우
시접 가이드의 배율은 9.5mm, 12.7mm,
15.9mm 및 25.4mm(3/8인치, 1/2인치, 5/8인치
및 1인치)입니다.



① 노루발 ② 윗칼 ③ 시접 가이드

작업물 빼기

재봉을 마쳤으면 재봉기를 지속적으로 계속 돌려
체인 엮기를 하세요. 그런 다음 작업물에서 5cm
(2인치) 여유를 두고 실을 절단하세요. 체인 엮기를
위한 이송이 충분하지 않으면 실을 살짝 당기세요.



체인 고정

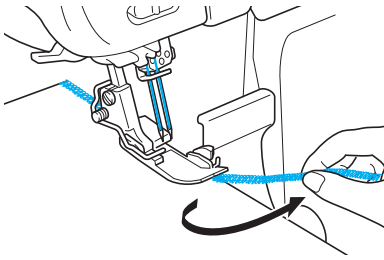
체인을 고정할 수 있는 방법은 2가지가 있습니다.

방법 1

재봉기로 땀 시작 부분과 끝 부분의 체인을 고정하세요.

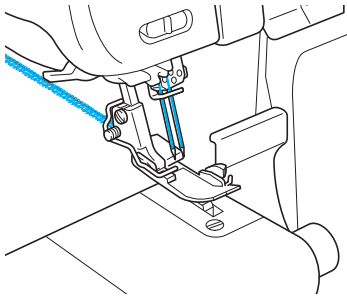
땀 시작 시

1. 5cm(2인치) 정도 체인을 엮은 후 몇 땀을 재봉하세요.
2. 재봉기를 멈추고 노루발을 올리세요.
3. 노루발 밑에 체인을 놓고 앞으로 당기면서 재봉하세요.
4. 몇 땀을 재봉한 후 그림처럼 칼로 여분의 체인을 잘라내세요.

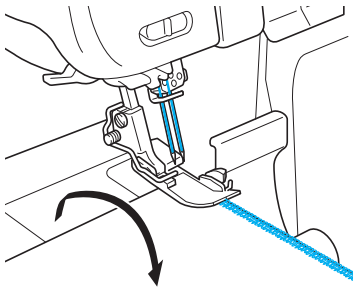


땀 종료 시

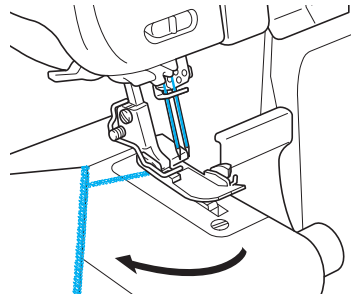
1. 땀 종료 시 재봉기를 멈추기 전에 천 밖으로 한 땀을 재봉하세요.



2. 노루발과 바늘을 올린 다음 천을 뒤집어 주세요.



3. 동일한 위치에 바늘과 노루발을 내리세요.
4. 칼로 재봉된 솔기를 자르지 않도록 주의하면서 재봉하세요.
5. 몇 땀을 재봉한 후 그림처럼 천을 재봉하세요.

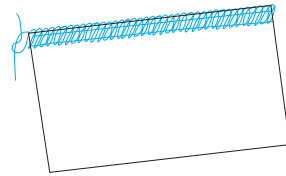


6. 가위로 실을 자르세요.

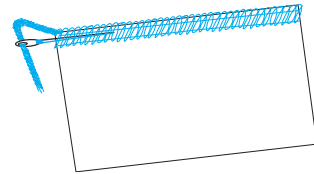
방법 2

이 방법을 사용하면 땀 시작 부분과 끝 부분의 체인을 동일한 방식으로 고정할 수 있습니다.

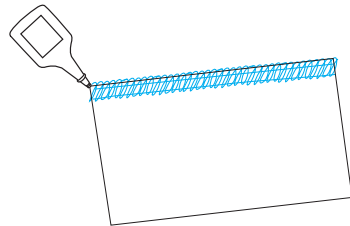
1. 체인에서 풀린 실을 묶으세요.



2. 귀가 큰 손재봉 바늘을 사용하여 체인을 솔기 끝부분에 넣으세요.

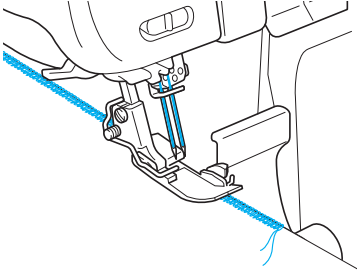


3. 섬유 전용 풀을 한 방울 떨어뜨려 체인을 고정하고 풀이 마르면 여분의 땀을 자르세요.



재봉 중에 실이 끊어지는 경우

원단을 빼고 올바른 순서, 즉 아랫루퍼, 윗루퍼, 오른쪽 바늘, 왼쪽 바늘의 순서로 실을 다시 끼우세요(다시 실을 끼우려면 3장 "실 끼우기" 참조). 원단을 노루발 밑에 다시 놓고 이전 땀 위에 3~5cm(1-1/8~2인치) 재봉하세요.



⚠ 주의

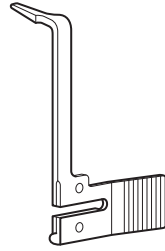
천에 꽂아 놓은 시침 핀은 바늘과 칼을 손상시키므로 재봉할 때 천에 그대로 두지 마세요.

얇은 원단 재봉

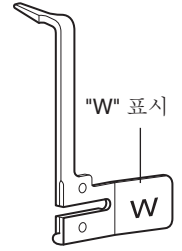
1. 원단이 주름지지 않고 곡선 재봉이 가능하도록 노루발 압력을 조절하세요. (1장 "노루발 압력 조절"을 참조하세요.)
2. 실 장력을 낮추되, 장력이 너무 느슨하면 실이 끊어지고 땀을 건너뛸 수 있습니다.

스티치 핑거 W 사용

신축성 있는 천을 재봉하는 경우 기본 제공된 스티치 핑거 W를 사용하면 실 장력을 조절하지 않아도 천이 늘어나지 않습니다.



스티치 핑거



스티치 핑거 W

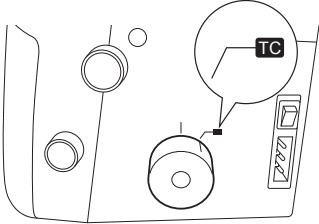
2실 재봉

실 변경 장치 고정 방법

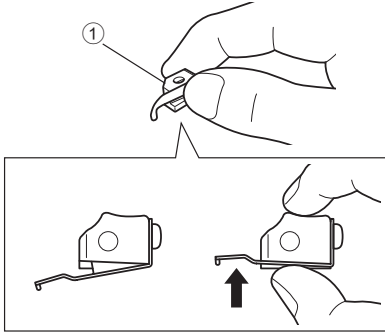
참고:

자동 실 끼우기 장치를 사용하여 바늘에 실을 끼운 후에 실 변경 장치를 재봉기에 고정해야 합니다. (실 변경 장치가 재봉기에 고정되어 있으면 자동 실 끼우기 장치를 사용할 수 없습니다.)

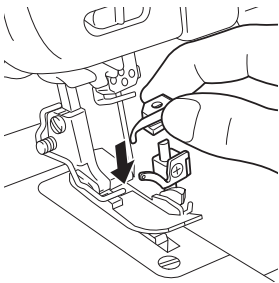
1. 안전을 위해 재봉기를 끄세요.
2. 폴리 다이얼을 돌려 폴리 다이얼의 표시를 재봉기의 "TC" 표시에 맞추세요.



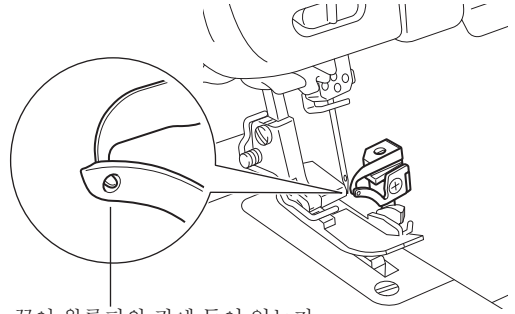
3. 아래 그림처럼 간격이 닫히도록 손가락으로 실 변경 장치 ①를 세게 잡으세요.



4. 실 변경 장치 ①를 잡은 상태에서 실 변경 장치의 구멍을 OL 축의 위쪽 끝 ②에 밀어넣어 OL 축을 구멍에 통과시키세요.



5. 실 변경 장치의 끝 ③이 윗루퍼의 구멍 ④에 들어갈 때까지 실 변경 장치 ②를 아래쪽으로 완전히 미세요.



끝이 윗루퍼의 구에 들어 있는지 확인하세요.

루퍼 설정이 완료되었습니다.

2실 오버로크 스티치 표

땀길이	3	
땀폭	5 - 7	
스티치 핏거	설치	
실 장력	얇은 원단	중간 원단
왼쪽 바늘 실	2(1 - 3)	2(1 - 3)
아랫루퍼 실	6(5 - 7)	6(5 - 7)
오른쪽 바늘 실	2(1 - 3)	2(1 - 3)
아랫루퍼 실	6(5 - 7)	6(5 - 7)

좁은 오버로크/말아감치기

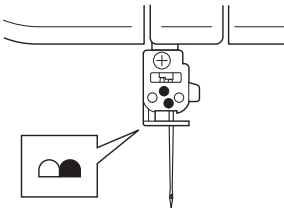
좁은 오버로크/말아감치기는 얇은 천부터 중간 무게 천에까지 사용하는 장식 마감입니다. 천의 단을 완성하는 데 사용하는 경우가 많습니다. 이 스티치는 왼쪽 바늘을 분리하고 3실 오버로크 스티치를 사용하여 재봉합니다.

좁은 오버로크/말아감치기 방법

⚠ 주의

바늘을 분리/설치하기 전에 메인 전원 스위치 겸 조명 스위치를 끄세요.

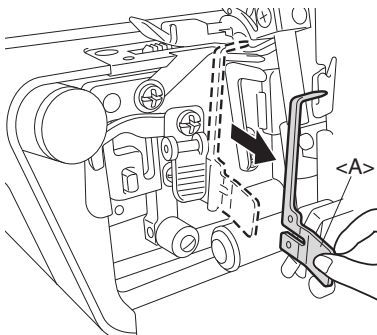
1. 왼쪽 바늘을 분리하세요.



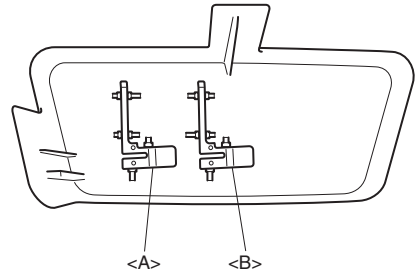
참고:

권장하는 실과 바늘은 4장 "재봉 원단, 실, 바늘 비교표"를 참조하세요.

2. 오른쪽 바늘을 사용하여 재봉기에 3실 오버로크용 실을 끼우세요.
3. 스티치 핑거 <A>를 분리하세요.
 - ① 노루발 레버를 올리세요.
 - ② 모든 실을 재봉기 뒤쪽으로 당기세요.
 - ③ 실이 더 이상 스티치 핑거 주위에 감겨 있지 않은 것을 확인하세요.
 - ④ 앞커버를 여세요.
 - ⑤ 윗루퍼가 가장 낮은 위치에 올 때까지 풀리 다이얼을 돌리세요.
 - ⑥ 스티치 핑거를 오른쪽으로 당겨 분리하세요.



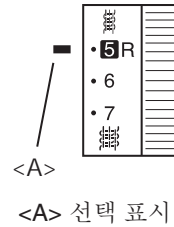
4. 분리된 스티치 핑거 <A> 및/또는 스티치 핑거 W 를 확장 작업대에 넣어 보관하세요.



참고:

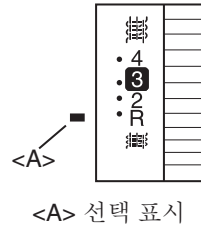
일반 오버로크 스티치를 재봉할 때에는 스티치 핑거를 설치해야 합니다.

5. 팎폭 조절 다이얼을 "R" 위치까지 조절하세요.



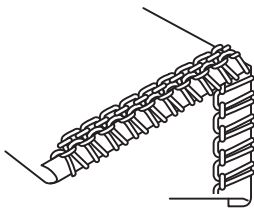
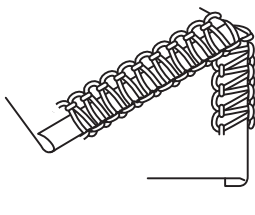
<A> 선택 표시

6. 팎길이를 조절하세요. 팎길이 조절 다이얼을 "R-2" 위치로 설정하세요(좁은 오버로크 스티치: R-2, 말아감치기: R).



<A> 선택 표시

좁은 오버로크/말아감치기 스티치 표

	말아감치기 스티치	좁은 오버로크 스티치
스티치 스타일	<p>원단 밑면</p>  <p>원단 윗면</p>	<p>원단 밑면</p>  <p>원단 윗면</p>
원단	4장 "재봉 원단, 실, 바늘 비교표"를 참조하세요.	4장 "재봉 원단, 실, 바늘 비교표"를 참조하세요.
바늘 실	4장 "재봉 원단, 실, 바늘 비교표"를 참조하세요.	4장 "재봉 원단, 실, 바늘 비교표"를 참조하세요.
윗루퍼 실	4장 "재봉 원단, 실, 바늘 비교표"를 참조하세요.	4장 "재봉 원단, 실, 바늘 비교표"를 참조하세요.
아랫루퍼 실	4장 "재봉 원단, 실, 바늘 비교표"를 참조하세요.	4장 "재봉 원단, 실, 바늘 비교표"를 참조하세요.
땀길이	R	R - 2.0
땀폭	R	R
스티치 핏거	분리됨	분리됨
실 장력	얇은 원단 중간 원단	얇은 원단 중간 원단
바늘 실	4(3 - 5) 5(4 - 6)	4(3 - 5) 5(4 - 6)
윗루퍼 실	5(4 - 6) 5(4 - 6)	5(4 - 6) 6(5 - 7)
아랫루퍼 실	7(6 - 8) 7(6 - 8)	5(4 - 6) 6(5 - 7)

6장 문제 해결

이 재봉기는 문제가 발생하지 않고 작동하도록 고안되었습니다. 그러나 기본적인 조정이 제대로 되지 않았을 때 발생할 수 있는 문제가 다음 표에 나와 있습니다.

문제	원인	조치
1. 이송이 되지 않습니다	노루발 압력이 너무 느슨합니다	압력 조절 나사를 시계 방향으로 돌려 노루발 압력을 높이세요. (7페이지를 참조하세요.)
2. 바늘이 부러집니다	1. 바늘이 휘었거나 바늘 끝이 뭉툭합니다	새 바늘로 교체하세요. (11페이지를 참조하세요.)
	2. 바늘을 잘못 설치했습니다	바늘을 바르게 설치하세요. (11페이지를 참조하세요.)
	3. 원단을 억지로 당겼습니다	재봉할 때 원단을 너무 세게 누르거나 당기지 마세요.
3. 실이 끊어집니다	1. 실을 잘못 끼웠습니다	실을 바르게 끼우세요. (13-18페이지를 참조하세요.)
	2. 실이 엉겼습니다	실패꽃이, 실 홀더 등을 확인하고 엉킨 실을 제거하세요.
	3. 실 장력이 너무 조입니다	실 장력을 조절하세요. (8-10페이지를 참조하세요.)
	4. 바늘을 잘못 설치했습니다	바늘을 바르게 설치하세요. (11페이지를 참조하세요.)
	5. 잘못된 바늘을 사용했습니다	올바른 바늘을 사용하세요. Schmetz 130/705H - 권장(11페이지를 참조하세요.)
	6. 실 변경 장치의 끝이 윗루퍼의 귀에 들어 있지 않습니다.	실 변경 장치의 끝을 윗루퍼의 귀에 넣으세요. (24페이지를 참조하세요.)
4. 땀이 건너뛵니다	1. 바늘이 휘었거나 바늘 끝이 뭉툭합니다	새 바늘로 교체하세요. (11페이지를 참조하세요.)
	2. 바늘을 잘못 설치했습니다	바늘을 바르게 설치하세요. (11페이지를 참조하세요.)
	3. 잘못된 바늘을 사용했습니다	올바른 바늘을 사용하세요. Schmetz 130/705H - 권장(11페이지를 참조하세요.)
	4. 실을 잘못 끼웠습니다	실을 바르게 끼우세요. (13-18페이지를 참조하세요.)
	5. 노루발 압력이 너무 느슨합니다	압력 조절 나사를 시계 방향으로 돌려 노루발 압력을 높이세요. (7페이지를 참조하세요.)
	6. 실 변경 장치의 끝이 윗루퍼의 귀에 들어 있지 않습니다.	실 변경 장치의 끝을 윗루퍼의 귀에 넣으세요. (24페이지를 참조하세요.)
5. 땀이 일정하지 않습니다	실 장력을 제대로 조절하지 않았습니다	실 장력을 조절하세요. (8-10페이지를 참조하세요.)
6. 천이 주름집니다	1. 실 장력이 너무 조입니다	가볍거나 얇은 원단을 재봉할 때에는 실 장력을 낮추세요. (8-10페이지를 참조하세요.)
	2. 실을 잘못 끼웠거나 실이 엉겼습니다	실을 바르게 끼우세요. (13-18페이지를 참조하세요.)

7장 유지 관리

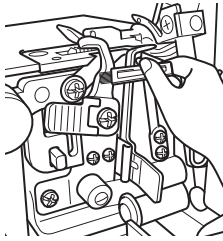
청소

⚠ 주의

청소하기 전에 재봉기를 끄세요.

플리 다이얼을 돌려 바늘을 아래로 이동하세요.

기본 제공된 청소용 솔을 사용하여 주기적으로 먼지, 보푸라기 및 실을 청소하세요.

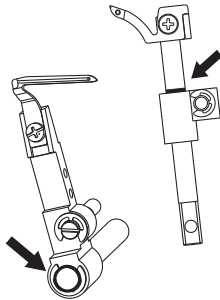


기름칠기

부드럽고 조용한 작동을 위해 재봉기의 가동부 (화살표로 표시됨)를 주기적으로 기름칠기를 합니다.

⚠ 주의

앞커버를 열어 기름을 칠하기 전에 재봉기를 끄세요.



참고:

사용하기 전에 재봉기에 기름을 칠세요.

윤활하기 전에 항상 재봉기에서 실밥을 청소하세요.

일반 사용 시에는 1달에 1-2회 재봉기를 기름칠 해주세요.
더 자주 재봉기를 사용하는 경우에는 1주에 1회 기름칠 해주세요.

8장 옵션 노루발 소개

⚠ 주의

노루발을 교체하는 동안 재봉기를 끄세요.

블라인드 노루발

특징

블라인드 노루발(다목적 노루발)을 사용하면 블라인드와 오버로크를 동시에 재봉할 수 있습니다. 커프스, 바지 단, 주머니, 단접기 스커트 등을 재봉하는 데 이상적입니다.

이 노루발의 스티치 가이드는 플랫록, 핀턱 같은 특수 스티치와 기타 장식 스티치를 재봉할 때에도 유용합니다.

블라인드

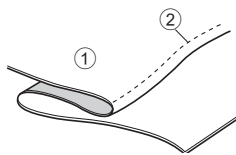
블라인드는 옷이나 가정 장식품의 단을 맘이 거의 보이지 않게 재봉하는 데 사용됩니다. 바지나 스커트, 휘장의 단접기에 사용하세요.

권장 설정

- 뱀폭: 5mm
- 뱀길이: 3-4mm
- 바늘 실 장력: 약간 느슨하게(0-2)
- 윗루퍼 실 장력: 약간 팽팽하게(5-7)
- 아랫루퍼 실 장력: 약간 느슨하게(2-4)

절차

1. 블라인드 노루발을 부착하세요(1장 "노루발 부착/분리" 참조).
2. 왼쪽 위치의 1바늘을 사용하여 3실 오버로크 스티치용으로 재봉기를 설정하세요. 오른쪽 바늘을 분리해야 합니다.
3. 그림처럼 천의 안쪽을 바깥으로 하여 천을 한번 접고 원하는 쪽으로 한번 더 접으세요.

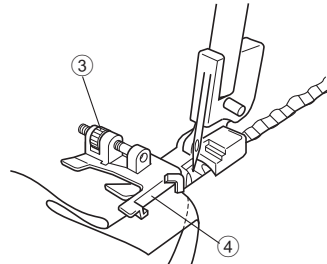


① 윗면
② 바늘 경로

재봉하기 전에 접은 천을 다리미질하여 줄을 잡으면 재봉하기가 더 쉽습니다.

4. 풀리 다이얼을 돌려 풀리 다이얼의 선을 재봉기의 선에 맞추세요(1장 "풀리 다이얼 방향 회전" 참조).
5. 노루발 레버를 올리고 재봉할 때 바늘이 접힌 단을 바로 관통하도록 접힌 단을 왼쪽으로 하여 천을 삽입하세요.

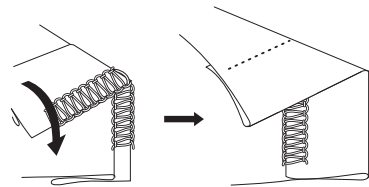
6. 노루발 레버를 내리고 접힌 단 쪽으로 천 가이드를 조절하세요.
7. 바늘이 천의 접힌 단을 약간 건드리도록 조절 나사로 노루발의 가이드 위치를 조절하세요. 이 경우 천의 두께가 기준입니다. 나사를 앞(사용자 쪽)으로 돌리면 천 가이드가 오른쪽으로 이동합니다. 나사를 뒤(사용자에서 먼 쪽)로 돌리면 천 가이드가 왼쪽으로 이동합니다.



③ 조절 나사
④ 천 가이드

천 가이드 위치를 조절하기 위해 같은 천조각으로 시험 재봉해야 합니다.

8. 손으로 천을 접은 채로 바늘이 줄의 가장자리에 바로 걸리도록 재봉하세요.
9. 그림처럼 천을 펼치세요.



최상의 결과를 얻으려면 천과 같은 색상의 가는 실을 사용하세요.

재봉이 올바르게 됐다면 천의 겉면에서 이 스티치가 거의 보이지 않습니다.

플랫록 스티치

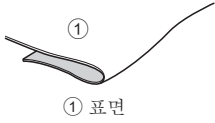
플랫록 스티치는 재봉물의 장식 마감에 주로 사용됩니다. 마감된 스티치는 천을 평평하게 당겼을 때 사다리나 작은 평행선처럼 보입니다.

권장 설정

- 뱀폭: 5mm
- 뱀길이: 2-4mm
- 바늘 실 장력: 0-3
- 윗루퍼 실 장력: 2-5
- 아랫루퍼 실 장력: 6-9

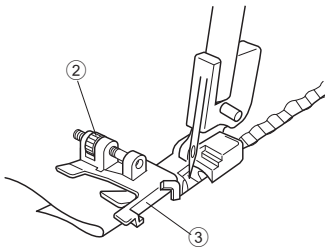
절차

1. 블라인드 노루발을 부착하세요(1장 "노루발 부착/분리" 참조).
2. 왼쪽 위치의 1바늘을 사용하여 3실 오버로크용으로 재봉기를 설정하세요. 오른쪽 바늘을 분리해야 합니다.
3. 그림처럼 천을 접으세요.



① 표면

4. 폴리 다이얼을 돌려 폴리 다이얼의 선을 재봉기의 선에 맞추세요(1장 "폴리 다이얼 회전 방향" 참조).
5. 노루발 레버를 올리고 바늘이 접힌 곳을 바로 관통하도록 단이 접힌 천을 삽입하세요.
6. 노루발 레버를 내리고 접힌 단 쪽으로 천 가이드를 조절하세요.
7. 바늘이 천의 접힌 단 안쪽으로 2.5~3.0mm(1/8 인치) 위치로 내려가도록 조절 나사로 노루발의 가이드 위치를 조절하세요. 그러면 스티치의 일부가 단을 감게 됩니다.



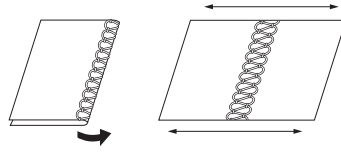
② 조절 나사
③ 천 가이드

나사를 앞으로 돌리면 천 가이드가 오른쪽으로 이동합니다. 나사를 뒤로 돌리면 천 가이드가 왼쪽으로 이동합니다.

천 가이드 위치를 조절하기 위해 같은 천조각으로 시험 재봉할 수 있습니다.

8. 접힌 천을 같이 잡고 일정한 속도로 접힌 곳을 재봉하세요.

9. 스티칭이 끝나면 그림처럼 천을 (평평하게) 펼치세요.



어느 쪽 스티치 마감이든 천의 겉면에 사용할 수 있습니다. 안쪽을 같이 재봉하면 평평하게 당겼을 때 윗루퍼 실이 겉면을 장식합니다. 겉면을 같이 재봉하면 평평하게 당겼을 때 바늘 실이 겉면을 장식합니다.

참고:
이 방법은 얇은 천에 적합하지 않습니다.

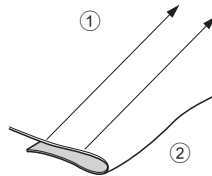
핀턱 스티칭

핀턱 스티치는 말린 단을 사용하여 재봉물에 모양과 장식을 더합니다. 윗루퍼 실이 대비되면 재봉물에 악센트가 더해집니다.

얇은 천의 경우 부드럽게 재봉될 가는 실을 선택하는 것이 좋습니다.

절차

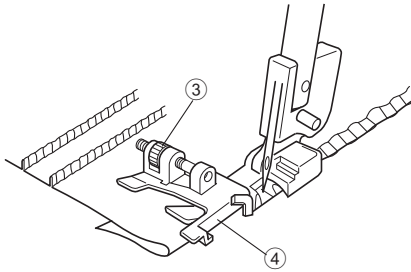
1. 블라인드 노루발을 부착하세요(1장 "노루발 부착/분리" 참조).
2. 좁은 오버로크 스티칭용으로 재봉기를 설정하세요. (5장 "좁은 오버로크/말아감치기"를 참조하세요.)
3. 핀턱 위치를 잡기 위해 초크로 천에 일정 간격의 선들을 그리세요. 선 중 하나를 기준으로 천을 접고 다리미로 살짝 누르세요.



① 표시선
② 들로 접기

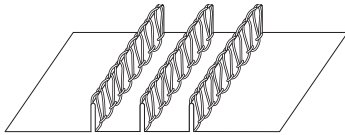
4. 폴리 다이얼을 돌려 폴리 다이얼의 선을 재봉기의 선에 맞추세요(1장 "폴리 다이얼 방향 회전" 참조).
5. 노루발 레버를 올리고 바늘이 접힌 단을 바로 관통하도록 단이 접힌 천을 삽입하세요.
6. 노루발 레버를 내리고 접힌 단 쪽으로 천 가이드를 조절하세요.
7. 블라인드 노루발 가이드를 스티치 핑거 오른쪽의 선과 맞추세요. 나사를 앞으로 돌리면 스티치 가이드가 오른쪽으로 이동합니다. 나사를 뒤로 돌리면 스티치 가이드가 왼쪽으로 이동합니다.

- 8. 접힌 곳을 가이드와 맞추고 천을 바늘 위치까지 삽입하세요.



③ 조절 나사
④ 천 가이드

- 9. 천의 접힌 곳을 이동시키면서 바늘과 윗칼 사이의 중간쯤까지 재봉하세요.
- 10. 계속해서 모든 표시선을 다 재봉하세요.



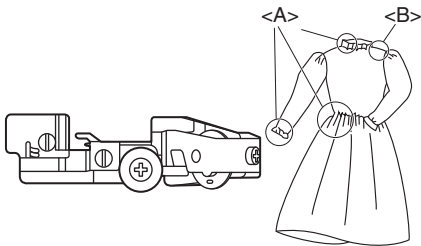
손으로 사소한 수축을 바로잡으세요.

테이핑 노루발

특징

테이핑 노루발을 사용하면 고무 밴드 및 접힌 단뿐 아니라 테이프도 동시에 멋지게 재봉할 수 있습니다.

- 6-12mm 폭의 테이프 또는 고무 밴드를 재봉할 수 있습니다.
- 테이프 부착은 어깨 부분에 편물이 있는 옷과 같이 신축성 있는 원단을 보강할 때 매우 유용합니다. 또한 고무 밴드 부착은 커프스, 목선 등의 재봉에 적합합니다.



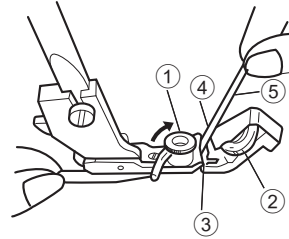
<A> 고무 밴드 사용
 테이프 사용

재봉기 설정(스티치 종류):



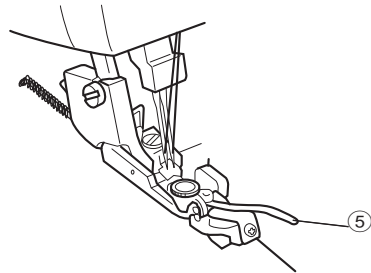
- 2바늘 4실 오버로크
- 1바늘 3실 오버로크(아무 바늘이나 사용할 수 있습니다.)

고무 밴드/테이프 설정 방법



1. 테이핑 노루발을 부착하세요(1장 "노루발 부착/분리" 참조).
2. 노루발 레버를 올리세요.
3. 풀리 다이얼을 돌려 풀리 다이얼의 선을 재봉기의 선에 맞추세요(1장 "풀리 다이얼 방향 회전" 참조).
4. 테이프 가이드 ①를 펼쳐서 언 다음 노루발 조절 다이얼 ②을 "0"으로 설정하세요.
5. 테이프나 고무 밴드 ⑤를 슬롯 ③에 통과시키세요.
6. 테이프나 고무 밴드의 오른쪽 부분이 가이드 ④를 따라 맞춰지도록 테이프나 고무 밴드 ⑤를 슬롯 ③에 삽입하세요.
7. 테이프/고무 밴드의 왼쪽 부분에 맞춰지도록 테이프 가이드 ①를 젖혀서 닫으세요.

시험 재봉

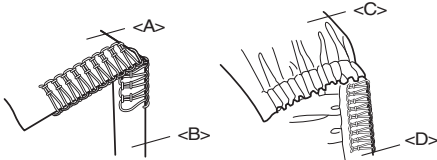


1. 노루발 레버를 올리세요.
2. 원단의 가장자리가 날에 닿을 때까지 원단을 넣으세요.
3. 노루발 레버를 내리세요.
4. 땀폭 제어 다이얼을 "5"로 설정하세요.

5. 땀길 제어 레버를 설정하세요.
 - 테이프: "3"- "4"
 - 고무 밴드: "4"
6. 노루발 조절 다이얼 ②을 설정하세요.
 - 테이프로 재봉하는 경우 "0"
 - 고무 밴드로 재봉하는 경우 원하는 주름에 따라 설정

참고:
숫자가 클수록 수축이 증가합니다.

7. 시험 재봉을 하고 실 장력을 조절하세요.
적절한 재봉 솔기의 예:



<A> 표면
 테이프
<C> 표면
<D> 고무 밴드

참고:
테이프로 재봉하는 경우 실 장력은 일반 오버코크와 유사합니다.

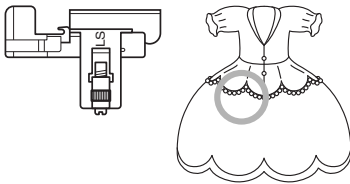
멋진 마감을 위해 아랫루퍼와 윗루퍼의 장력이 더 강한 것이 좋습니다.

수축이 다양하므로 각 원단/실마다 시험 재봉을 하는 것이 좋습니다.

구슬 노루발

특징

구슬 노루발을 사용하면 천에 비드를 장식할 수 있습니다. 커튼, 식탁보, 드레스 등의 가장자리 장식에 유용합니다. 이 노루발로 3-5mm의 스팅글과 구슬을 재봉할 수 있습니다.

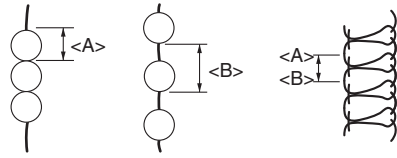


준비

1. 칼을 내리세요(1장 "칼 내리기" 참조).
2. 구슬 노루발을 부착하세요(1장 "노루발 부착/분리" 참조).
3. 왼쪽 위치의 1바늘을 사용하여 3실 오버코크 스티치용으로 재봉기를 설정하세요.
오른쪽 바늘을 분리해야 합니다.

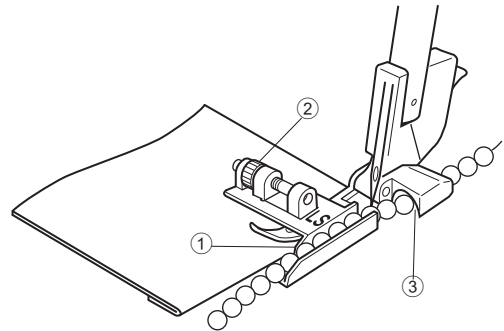
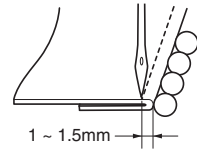
재봉기 조절 방법

1. <A> 또는 의 길이에 따라 땀길이를 조절하세요. 예를 들어 4mm 땀길이는 <A> 또는 의 길이 4mm를 의미합니다.



2. 땀폭을 3-5mm로 조절하세요.
3. 다음과 같이 실 장력을 조절하세요.
 - 바늘 실: 약간 감소
 - 윗루퍼 실: 약간 감소
 - 아랫루퍼 실: 약간 증가

천 및 구슬 설정 방법



1. 구슬을 부착 할 선에 따라 천을 접으세요.
2. 가이드 ①를 사용하여 접힌 단을 유지하면서 바늘 낙하 지점에 천을 놓으세요.
3. 나사 ②를 사용하여 접힌 단 바늘 사이의 간격을 1-1.5mm로 조절하세요.
4. 가이드 터널 ③ 바로 앞의 가이드에 구슬을 통과시키세요.

시험 재봉

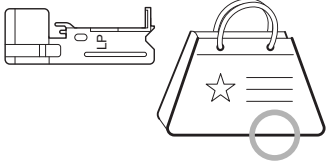
1. 구슬이 터널을 통과할 때까지 손으로 풀리 다이얼을 돌리면서 재봉하세요.
2. 손으로 구슬 과 천을 이끌면서 느린 속도로 재봉하세요.
3. 실의 양쪽 끝(시작 부분과 끝 부분)을 묶으세요.

참고:
작은 구슬의 경우 특히 실 장력이 느슨해지기 쉽습니다.
더 나은 스티칭을 위해 이동식 스티치 를 접으세요.

파이핑 노루발

특징

파이핑 노루발을 사용하면 원단 가장자리에 파이핑을 부착할 수 있습니다. 파이핑은 천(파자마, 스포츠 의류) 가장자리, 가구 덮개, 쿠션, 가방 등을 장식하는 데 사용됩니다.



준비

파이핑 노루발을 부착하세요(1장 "노루발 부착/분리" 참조).

재봉기 설정(스티치 종류):

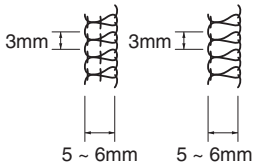


- 2바늘 4실 오버로크

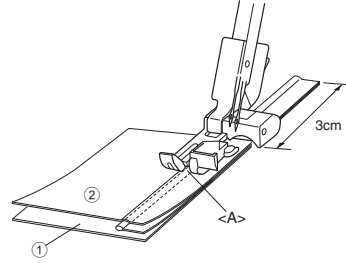
- 1바늘 3실 오버로크(오른쪽 바늘을 분리해야 함)

재봉기 조절 방법

1. 땀길이를 3mm로 설정하세요. (표준 위치)
2. 땀폭을 5-6mm로 설정하세요.
3. 일반 오버로크 스티칭용으로 실 장력을 조절하세요(5장 "스티치 선택" 참조).



천 및 파이핑 테이프 설정 방법



① 표면 ② 뒷면

1. 두 조각의 천 사이에 파이핑 테이프를 놓고 그림과 같이 천의 두 가장자리를 모두 조절하세요. 안정적인 재봉을 위해 천 가장자리 위로 3cm 떨어져 있도록 파이핑 테이프를 유지하세요. (천의 표면이 안쪽이어야 합니다.)
2. 파이핑 테이프와 함께 천을 노루발 밑에 넣고 파이핑 테이프를 파이핑 노루발의 홈 <A>에 넣은 다음 재봉을 시작하세요.

재봉 시작

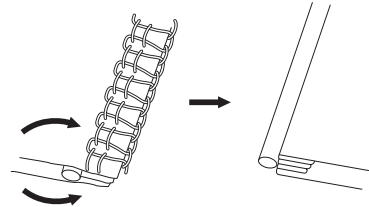
1. 재봉하는 동안 조심스럽게 손으로 천과 파이핑 테이프를 잡아주세요.
2. 재봉 후 천의 양쪽을 뒤집으세요.

참고:

간편한 재봉을 위해 재봉 전에 천과 파이핑 테이프를 모두 시침질하세요.

각도가 예리할 경우 파이핑 재봉이 어렵습니다.

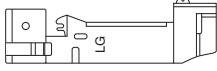
파이핑 테이프의 폭이 넓은 경우 남은 부분을 정돈한 후 테이프를 부착해야 합니다.



주름 노루발

특징

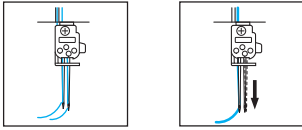
주름 노루발을 사용하면 다양한 옷과 가정 장식품에 멋진 주름을 만들 수 있습니다.



준비

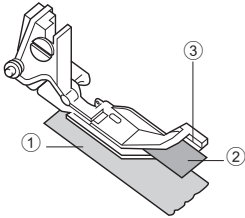
주름 노루발을 부착하세요(1장 "노루발 부착/분리" 참조).

재봉기 설정(스티치 종류):



- 2바늘 4실 오버로크
- 1바늘 3실 오버로크(아무 바늘이나 사용할 수 있습니다.)

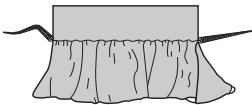
천 설정 방법



① 표면 ② 뒷면

1. 노루발 레버를 올리세요.
2. 폴리 다이얼을 돌려 폴리 다이얼의 표시를 재봉기의 선에 맞추세요(1장 "폴리 다이얼 방향 회전" 참조).
3. 주름을 잡아 줄 아래쪽 천조각 ①을 바늘 바로 아래의 가이드 ③ 밑에 놓으세요.
4. 위쪽 천조각 ②을 주름 노루발과 아래쪽 천조각 ① 위의 가이드 ③ 사이에 놓으세요.
5. 노루발 레버를 내리세요.

시험 재봉



1. 팍길이를 3mm로 설정하세요.
2. 차동 이송비를 2로 설정하세요.
3. 팍폭을 5mm로 설정하세요.

4. 다른 설정을 일반 오버로크 재봉 중에 사용된 값으로 조절하세요.
5. 천을 천 가이드 ③에 맞춘 채로 재봉하세요.
 - 팍길이를 2-5mm로 설정하여 주름 크기를 조절하세요.
 - 차동 이송비를 1.0-2.0으로 설정하여 주름 잡히는 양을 조절하세요.

참고:

천을 잡아당기거나 늘이지 마세요.

사양

사양

용도

얇은 원단 ~ 두꺼운 원단

재봉 속도

분당 최대 1,300땀

땀폭

2.3 ~ 7mm(3/32 ~ 9/32인치)

땀길이(피치)

2 ~ 4mm(5/64 ~ 5/32인치)

바늘대 움직임

25mm(63/64인치)

노루발

자유 압착형

노루발 올림

5 ~ 6mm(3/16 ~ 15/64인치)

바늘

SCHMETZ 130/705H

바늘 및 실 수

2실/3실/4실 전환

2바늘 또는 1바늘

재봉기 무게

6kg

재봉기 크기

33.5cm(폭) x 29.8cm(높이) x 27.9cm(깊이)

(약 13-2/5인치(폭) x 11-24/25인치(높이) x 11-4/25인치(깊이))

바늘 세트 SCHMETZ 130/705H.

#80(2)

#90(2)

“ <http://support.brother.com> ” , “ <http://www.brother.co.kr> ”
을 방문하시면 제품 지원과 자주하는 질문(FAQ)의 답변을 얻으실 수
있습니다.