

# IT Guida di riferimento rapido

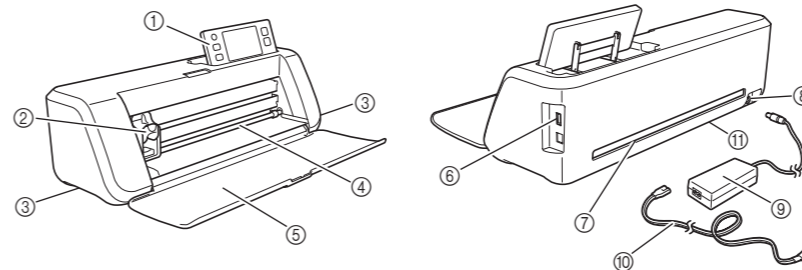
Leggere prima "Importanti istruzioni di sicurezza" nella Guida di sicurezza del prodotto.  
Per le istruzioni dettagliate, fare riferimento al Manuale di istruzioni (versione PDF sul CD o cartacea).

\* **E' inoltre possibile scaricare il Manuale di istruzioni da Brother Solution Center (<http://support.brother.com>).**

- **Utilizzare una combinazione di taglierina e supporto adeguata al materiale da tagliare, come indicato nella tabella seguente.** (A seconda del modello della macchina potrebbero rendersi necessari acquisti aggiuntivi.) Inoltre, regolare l'estensione della taglierina e la pressione di taglio.

## IMPORTANTE

### Componenti principali



- ① Pannello operativo
- ② Carrello
- ③ Maniglie
- ④ Apertura per supporti
- ⑤ Coperchio vassoio anteriore
- ⑥ Porta USB (per un'unità Flash USB)
- ⑦ Apertura
- ⑧ Jack di alimentazione CC
- ⑨ Adattatore CA
- ⑩ Cavo di alimentazione CA
- ⑪ Vetro dello scanner (al fondo della macchina)

### Selezione del supporto

• Questa tabella fornisce indicazioni generiche. Prima di realizzare il progetto, fare una prova applicando lo stesso materiale.

Materiale e relativo spessore		Tappetino di supporto		Foglio per il taglio di tessuti	
		Supporto standard	Supporto adesivo a bassa aderenza	Foglio termo adesivo per applicazioni su tessuto (rinforzo bianco)	Supporto adesivo ad alta aderenza per tessuti
Carta	Carta da stampa	80 g/m <sup>2</sup> (0,1 mm)	✗	✓	
	Carta per scrapbooking (sottile)	120 g/m <sup>2</sup> (0,15 mm)		✓	
	Carta per scrapbooking (media-spessa)	200 g/m <sup>2</sup> (0,25 mm)	✓	✓*	
	Cartoncino (sottile)	200 g/m <sup>2</sup> (0,25 mm)	✓	✓*	
	Cartoncino (medio-spesso)	280 g/m <sup>2</sup> (0,35 mm)	✓	✓*	
	Pergamena, carta da ricalco	0,07 mm		✓	
	Cartoncino per poster (sottile)	280 g/m <sup>2</sup> (0,35 mm)	✓	✓	
	Cartoncino per poster (spesso)	400 g/m <sup>2</sup> (0,5 mm)	✓	✓	
Tessuto	Tessuto di cotone sottile (per trapuntatura)	0,25 mm	✓		✓
	Tessuto di cotone sottile (non per trapuntatura)	0,25 mm	✓	✓	
	Flanella (per trapuntatura)	0,6 mm	✓		✓
	Flanella (non per trapuntatura)	0,6 mm	✓	✓	
	Feltro	1 mm	✓	✓	
Altro	Denim 14 oz	0,75 mm	✓	✓	
	Foglio di plastica (PP)	0,2 mm	✓		
	Vinile	0,2 mm	✓		
	Magnete	0,3 mm	✓		
Adesivo o bollino adesivo	0,2 mm	✓	✓		

### Applicazione del materiale al supporto

#### Nota

• Si sconsiglia di utilizzare carta craft o tessuto rivestito da uno strato decorativo (facilmente staccabile), come lamé o alluminio. Se si prova o si utilizza questo tipo di materiali, si consiglia di pulire il vetro dello scanner sul fondo della macchina dopo ogni uso.

#### Con tessuto

Dopo aver consultato la precedente tabella, utilizzare un foglio per il taglio di tessuti. Per i dettagli, fare riferimento alle istruzioni accluse con il foglio summenzionato.

Foglio termo adesivo per applicazioni su tessuto:

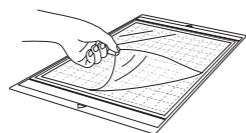
- Rinforza il tessuto in modo da consentire di ritagliare vari disegni.
- La consistenza originaria potrebbe cambiare dato che resta attaccato al retro del tessuto.

\* Per l'uso con il supporto standard. Non collocare il tessuto rinforzato con il foglio termo adesivo direttamente su un supporto ad alta aderenza per tessuti.

- Supporto adesivo ad alta aderenza per tessuti:
- Applicando questo supporto adesivo al supporto standard, si aumenta l'adesività del supporto.
- A seconda della forma, potrebbe non essere possibile tagliare bene il disegno.

#### Con carta

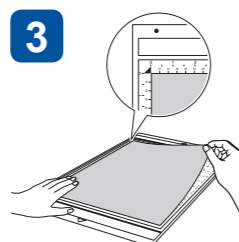
1



Staccare il foglio protettivo.

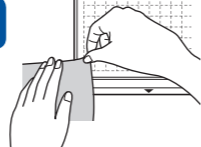
- \* Non buttare il foglio protettivo staccato dal supporto.
- \* Per conservare l'adesività, attaccare il foglio protettivo al lato adesivo del supporto dopo l'uso.

3



Applicare il materiale al lato adesivo del supporto.

2



Prima di applicare il materiale al supporto, utilizzare un angolo del lato adesivo del supporto per provarne l'adesività.

- \* Utilizzare il supporto adesivo a bassa aderenza con carta per fotocopie e carta liscia. Dato che il supporto standard presenta un'elevata adesività, i materiali potrebbero restare attaccati al supporto rendendo il supporto inutilizzabile.

4



Fissare saldamente tutto il materiale al supporto.  
\* Controllare che non vi siano pieghe e che nessuna parte si possa arricciare.

### Taglierina (supporto)

• Questa tabella fornisce indicazioni generiche. Prima di creare il progetto, eseguire un taglio di prova con lo stesso materiale.

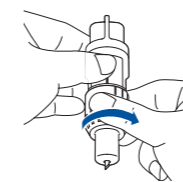
Materiale e relativo spessore	Impostazione scala taglierina	Impostazione pressione di taglio	Taglierina	
			Taglierina standard (turchese)	Taglierina per taglio profondo (viola)
Carta				
Carta da stampa	80 g/m <sup>2</sup> (0,1 mm)	3	-1	✓
Carta per scrapbooking (sottile)	120 g/m <sup>2</sup> (0,15 mm)	3,5	0	✓
Carta per scrapbooking (media-spessa)	200 g/m <sup>2</sup> (0,25 mm)	4	0	✓
Cartoncino (sottile)	200 g/m <sup>2</sup> (0,25 mm)	4	0	✓
Cartoncino (medio-spesso)	280 g/m <sup>2</sup> (0,35 mm)	5	0	✓
Pergamena, carta da ricalco	0,07 mm	3	0	✓
Cartoncino per poster (sottile)	280 g/m <sup>2</sup> (0,35 mm)	5,5	0	✓
Cartoncino per poster (spesso)	400 g/m <sup>2</sup> (0,5 mm)	7,5	4	✓
Tessuto				
Tessuto di cotone sottile (per trapuntatura)	0,25 mm	4	4	✓
Tessuto di cotone sottile (non per trapuntatura)	0,25 mm	4	4	✓
Flanella (per trapuntatura)	0,6 mm	6,5	4	✓
Flanella (non per trapuntatura)	0,6 mm	6,5	4	✓
Feltro	1 mm	5	5	
Denim 14 oz	0,75 mm	5,5	6	✓
Altro				
Foglio di plastica (PP)	0,2 mm	4	0	✓
Vinile	0,2 mm	4	0	✓
Vinile Kraft adesivo (foglio di rinforzo: 0,1 mm)	0,07 mm	1,5*	-1	✓
Magnete	0,3 mm	5,5	0	✓
Adesivo o bollino adesivo	0,2 mm	4	0	✓
Foglio adesivo (foglio di rinforzo: 0,15 mm)	0,15 mm	2*	-1	✓

### Regolazione dell'estensione della taglierina



Rimuovere il cappuccio di protezione.

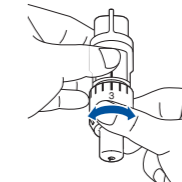
- \* Dopo l'uso, ricordarsi di far rientrare la taglierina all'interno del supporto e rimettere il cappuccio di protezione.



Ruotare completamente il tappo verso destra per estendere la punta della taglierina al massimo.

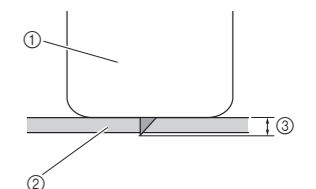
#### Nota

- Dopo aver regolato l'estensione della taglierina, eseguire un taglio di prova (fare riferimento al retro di questo foglio).



Dopo aver consultato la precedente tabella, regolare l'estensione della taglierina sull'impostazione indicata.

- \* Se il materiale non viene tagliato bene, anche dopo aver regolato l'impostazione, aumentare l'impostazione con incrementi di 0,5. Se si taglia il materiale aumentando l'impostazione con incrementi superiori a 0,5, la taglierina potrebbe estendersi troppo e spezzarsi. Se la taglierina si spezza, potrebbe non essere più in grado di tagliare.

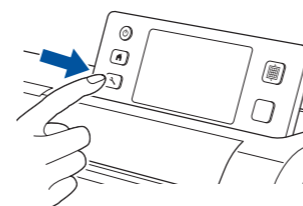


- ① Estremità del tappo del supporto
- ② Materiale da tagliare
- ③ Lunghezza della punta della taglierina

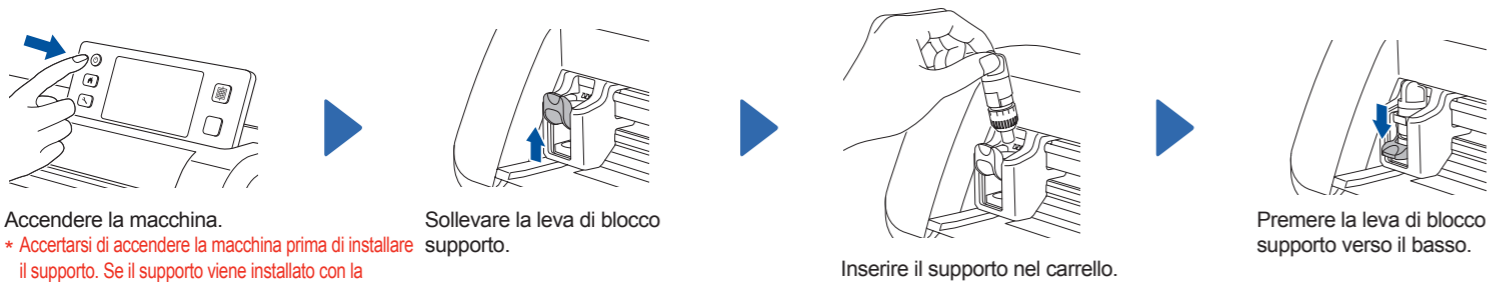
\* La taglierina è in grado di tagliare anche se sporge solo leggermente dal supporto. Una eccessiva estensione potrebbe spezzare la taglierina.

### Regolazione della pressione di taglio

- \* Se il materiale non viene tagliato bene anche dopo aver regolato l'estensione della taglierina, aumentare la pressione di taglio.



## Installazione del supporto



Accendere la macchina.

\* Accertarsi di accendere la macchina prima di installare il supporto. Se il supporto viene installato con la macchina spenta, la taglierina potrebbe rompersi.

Sollevare la leva di blocco supporto.

Inserire il supporto nel carrello.

Premere la leva di blocco supporto verso il basso.

## Taglio di prova



Selezionare "Disegno".

Toccare il tasto "Prova".

Selezionare un disegno di prova.

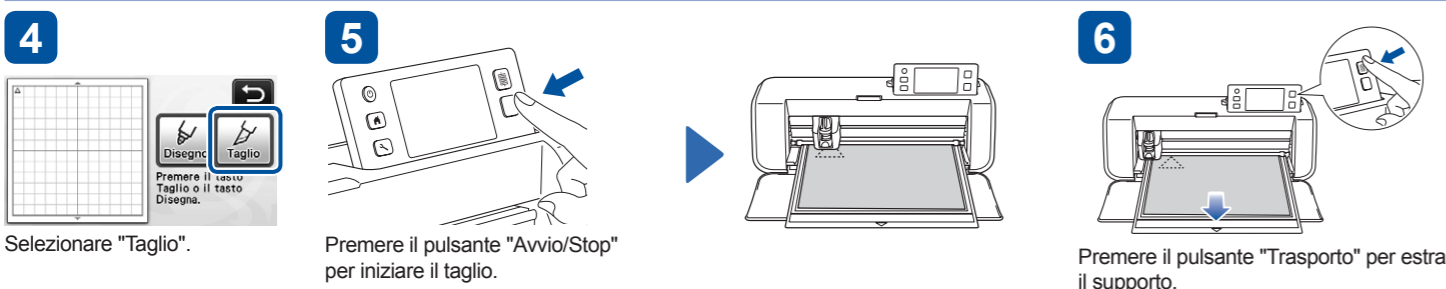
Toccare il tasto "Imp.".



Controllare la disposizione del disegno.

Tenere il supporto a livello e inserirlo.  
\* Inserire il supporto in modo che si posizioni sotto ai rulli di trasporto.

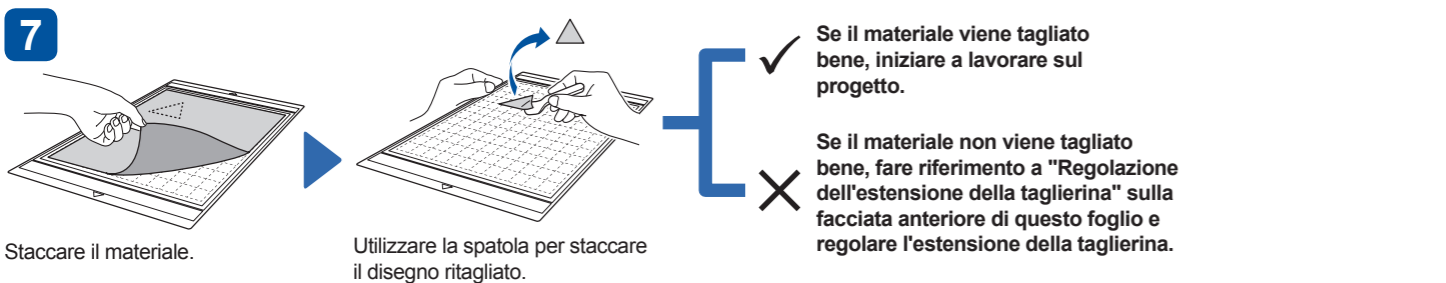
Premere il pulsante "Trasporto" per caricare il supporto.



Selezionare "Taglio".

Premere il pulsante "Avvio/Stop" per iniziare il taglio.

Premere il pulsante "Trasporto" per estrarre il supporto.



Staccare il materiale.

Utilizzare la spatola per staccare il disegno ritagliato.

- ✓ Se il materiale viene tagliato bene, iniziare a lavorare sul progetto.
- ✗ Se il materiale non viene tagliato bene, fare riferimento a "Regolazione dell'estensione della taglierina" sulla facciata anteriore di questo foglio e regolare l'estensione della taglierina.

## Taglio di un disegno selezionato (trifoglio)



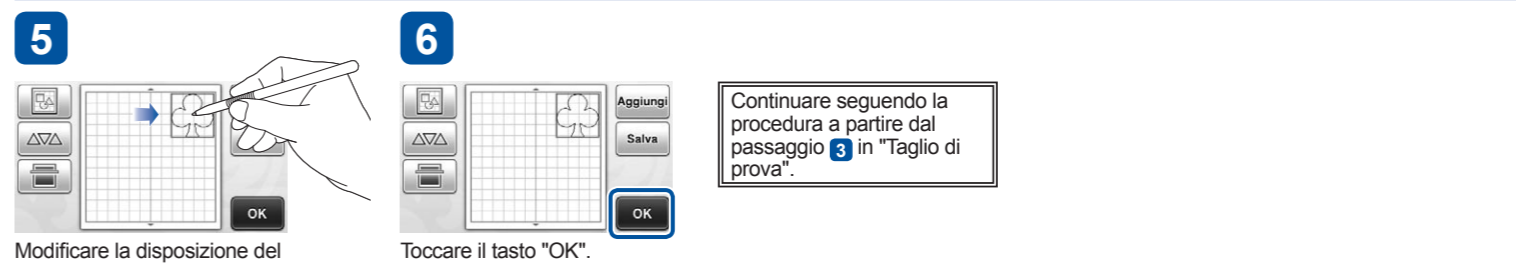
Selezionare "Disegno".

Selezionare la categoria disegno.

Selezionare il disegno.

Modificare il disegno.

Controllare la disposizione del disegno.



Modificare la disposizione del disegno.

Toccare il tasto "OK".

Continuare seguendo la procedura a partire dal passaggio 3 in "Taglio di prova".

## Utilizzo della modalità "Taglio diretto" per tagliare un disegno tracciato sul materiale



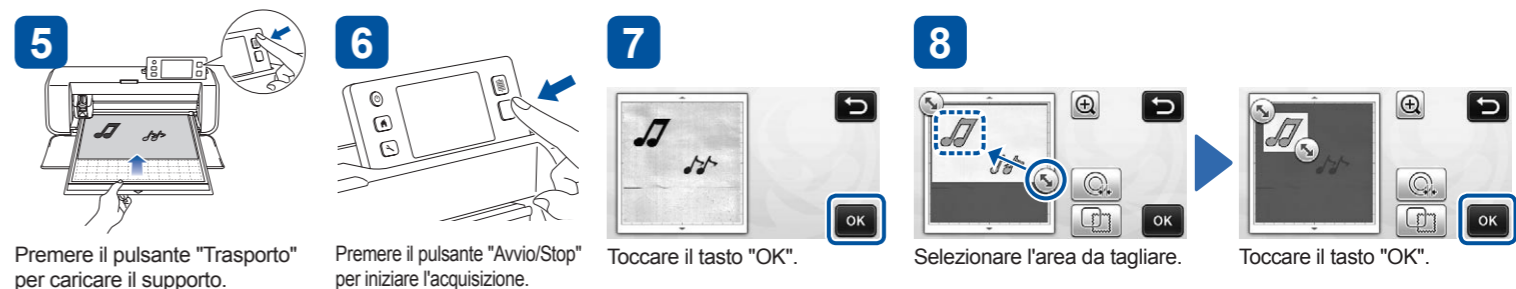
Funzione "Taglio diretto": Consente di acquisire un'illustrazione originale e ritagliarne il contorno.

Selezionare "Acquisizione".

Selezionare "Taglio diretto".

Applicare l'originale (carta stampigliata, carta/adesivo stampato, ecc.) al supporto.

Tenere il supporto a livello e inserirlo.



Premere il pulsante "Trasporto" per caricare il supporto.

Premere il pulsante "Avvio/Stop" per iniziare l'acquisizione.

Toccare il tasto "OK".

Selezionare l'area da tagliare.

Toccare il tasto "OK".



Toccare il tasto "Taglio".

Premere il pulsante "Avvio/Stop" per iniziare il taglio.

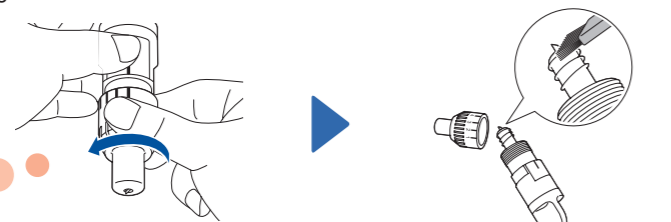
Premere il pulsante "Trasporto" per estrarre il supporto.

Staccare il materiale.

Utilizzare la spatola per staccare il disegno ritagliato.

## Pulizia del supporto

Pulire il supporto dopo ogni utilizzo.

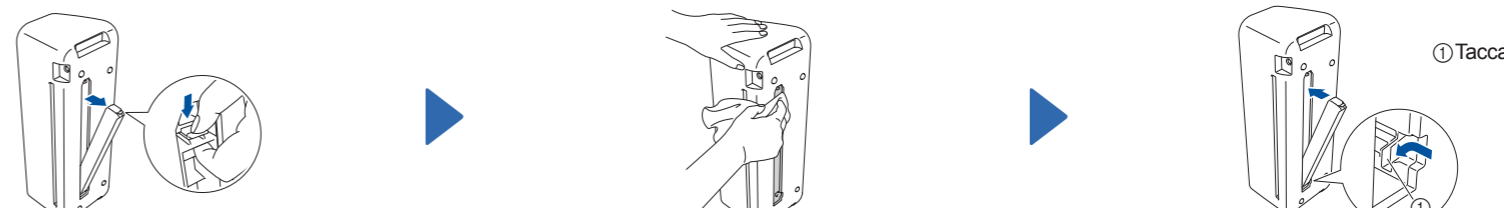


Svitare il tappo del supporto per rimuoverlo.

Utilizzando una spazzola disponibile in commercio, eliminare i ritagli, i filacci e la polvere.  
\* Non toccare la taglierina.

## Pulizia del vetro dello scanner

Se l'immagine, il disegno o la fotografia non viene acquisita correttamente per creare dati di taglio, pulire il vetro dello scanner.



Spegnere la macchina e chiudere il pannello operativo. Spingendo verso l'interno la linguetta sul fondo della macchina, sollevare il coperchio.

Pulire il vetro dello scanner che si trova all'interno sul fondo della macchina con uno straccio non sfilacciato, inumidito con acqua e ben strizzato.

Inserire la linguetta del coperchio nella tacca dell'apertura di installazione, quindi montare il coperchio sulla macchina.  
\* Dopo la pulizia, eseguire un'acquisizione di prova.