

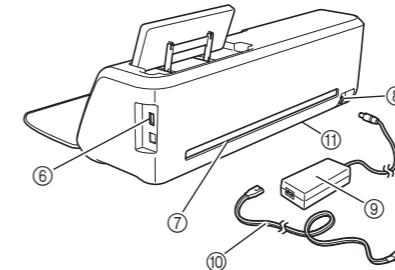
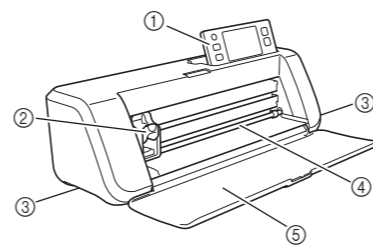
Assegure-se de ler primeiro as "Instruções de segurança" no Guia de Segurança do Produto. Consulte o Manual de Operações (versão em PDF no CD ou a versão impressa) para instruções mais detalhadas.

* Adicionalmente, o Manual de Operações pode ser baixado do Brother Solutions Center (<http://support.brother.com>).

- Use uma combinação de lâmina e folha adesiva apropriada para o material a ser cortado, conforme o indicado na tabela a seguir. (Dependendo do modelo da sua máquina, podem ser necessárias compras adicionais.) Além disso, ajuste a extensão da lâmina e a pressão de corte.

IMPORTANTE

Peças principais



- ① Painel de operações
- ② Transportador
- ③ Alças
- ④ Compartimento de alimentação
- ⑤ Tampa da bandeja frontal
- ⑥ Porta USB (para uma unidade de memória flash USB)
- ⑦ Compartimento
- ⑧ Conector de energia CC
- ⑨ Adaptador CA
- ⑩ Cabo elétrico de CA
- ⑪ Vidro do scanner (base da máquina)

✓ Seleção de folha adesiva

• Esta tabela fornece orientações gerais. Antes de fazer o seu projeto, teste anexando o mesmo material.

Material e sua espessura		Folha adesiva		Folha para corte de tecido	
		Folha adesiva para trabalhos artesanais em tecidos	Folha adesiva para papel delicado ou fino	Folha de contato para tecido com ferro de passar (ferro branco)	Folha adesiva para múltiplo uso de aplicações em Quilt e Craft
Papel	Papel para impressora	80 g/m ² (0,1 mm)	✗	✓	
	Papel de scrapbook (fino)	120 g/m ² (0,15 mm)		✓	
	Papel de scrapbook (médio-espesso)	200 g/m ² (0,25 mm)	✓	✓*	
	Cartolina (fina)	200 g/m ² (0,25 mm)	✓	✓*	
	Cartolina (média-espessa)	280 g/m ² (0,35 mm)	✓	✓*	
	Papel velino, vegetal	0,07 mm		✓	
	Papel cartaz (fino)	280 g/m ² (0,35 mm)	✓	✓	
	Papel cartaz (espesso)	400 g/m ² (0,5 mm)	✓	✓	
	Tecido	Tecido fino de algodão (para peças de acolchoados)	0,25 mm	✓	
Tecido fino de algodão (exceto peças de acolchoados)		0,25 mm	✓	✓	
Flanela (para peças de acolchoados)		0,6 mm	✓		✓
Flanela (exceto peças de acolchoados)		0,6 mm	✓	✓	
Feltro		1 mm	✓	✓	
Outros	Brim 14 onças	0,75 mm	✓	✓	
	Lâmina plástica (PP)	0,2 mm	✓		
	Vinil	0,2 mm	✓		
	Ímã	0,3 mm	✓		
	Adesivo ou selo	0,2 mm	✓		

Anexar o material à folha adesiva

Nota

• Não é recomendado o uso de papel artesanal ou tecido coberto com uma camada decorativa (que pode separar-se facilmente), como lamê ou folha metálica. Se esse tipo de material for usado, recomenda-se limpar o vidro do scanner na parte inferior da máquina depois de cada uso.

Com o tecido

Após consultar a tabela acima, use uma folha para o corte do tecido. Consulte as instruções fornecidas com a folha acima para mais detalhes.

Folha de contato para tecido com ferro de passar:

- Reforça o tecido de forma que vários padrões possam ser recortados.
- A textura original pode mudar porque permanece presa ao avesso do tecido.

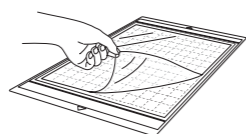
* Para usar com a folha adesiva para trabalhos artesanais em tecidos. Não coloque o avesso do tecido com a folha de contato diretamente sobre uma folha adesiva com folha para múltiplo uso de aplicações em Quilt e Craft.

Folha adesiva para múltiplo uso de aplicações em Quilt e Craft:

- Ao anexar esta folha adesiva à folha adesiva para trabalhos artesanais em tecidos, a força adesiva da folha adesiva será aumentada.
- Dependendo do formato, o corte do padrão poderá ficar disforme.

Com o papel

1

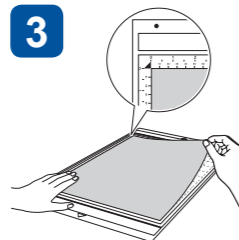


Retire a folha de proteção.

* Não descarte a folha de proteção retirada da folha adesiva.

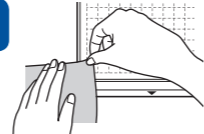
* Para manter a alta aderência do adesivo, recoloca a folha de proteção do lado adesivo da folha adesiva após o uso.

3



Coloque o material no lado adesivo da folha adesiva.

2



Antes de colocar o material na folha adesiva, use um canto do lado do adesivo da folha adesiva para testar a fixação.

* Use a folha adesiva para papel delicado ou fino com papel de cópia e papel suave.

Como a folha adesiva para trabalhos artesanais em tecidos tem alta aderência, os materiais poderão permanecer colados à folha adesiva, inutilizando a folha.

4



Anexe firmemente todo o material à folha adesiva. * Certifique-se de que não há rugas e que nenhuma parte irá se desenrolar.

✓ Lâmina (suporte)

• Esta tabela fornece orientações gerais. Antes de elaborar seu projeto, realize um teste de corte com o mesmo material.

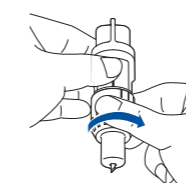
Material e sua espessura	Ajuste da escala da lâmina	Ajuste da pressão de corte	Lâmina de corte	
			Lâmina de corte (azul-turquesa)	Lâmina de corte profundo (violeta)
Papel				
Papel para impressora	80 g/m ² (0,1 mm)	3	-1	✓
Papel de scrapbook (fino)	120 g/m ² (0,15 mm)	3,5	0	✓
Papel de scrapbook (médio-espesso)	200 g/m ² (0,25 mm)	4	0	✓
Cartolina (fina)	200 g/m ² (0,25 mm)	4	0	✓
Cartolina (média-espessa)	280 g/m ² (0,35 mm)	5	0	✓
Papel velino, vegetal	0,07 mm	3	0	✓
Papel cartaz (fino)	280 g/m ² (0,35 mm)	5,5	0	✓
Papel cartaz (espesso)	400 g/m ² (0,5 mm)	7,5	4	✓
Tecido				
Tecido fino de algodão (para peças de acolchoados)	0,25 mm	4	4	✓
Tecido fino de algodão (exceto peças de acolchoados)	0,25 mm	4	4	✓
Flanela (para peças de acolchoados)	0,6 mm	6,5	4	✓
Flanela (exceto peças de acolchoados)	0,6 mm	6,5	4	✓
Feltro	1 mm	5	5	
Brim 14 onças	0,75 mm	5,5	6	✓
Outros				
Lâmina plástica (PP)	0,2 mm	4	0	✓
Vinil	0,2 mm	4	0	✓
Vinil adesivo para artesanato (folha de reforço: 0,1 mm)	0,07 mm	1,5*	-1	✓
Ímã	0,3 mm	5,5	0	✓
Adesivo ou selo	0,2 mm	4	0	✓
Folha adesiva (folha de reforço: 0,15 mm)	0,15 mm	2*	-1	✓

Ajustar a extensão da lâmina



Remova a tampa de proteção.

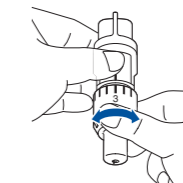
* Após o uso, recolha a lâmina para dentro do suporte e coloque a tampa de proteção.



Gire completamente a tampa para a direita para estender ao máximo a ponta da lâmina.

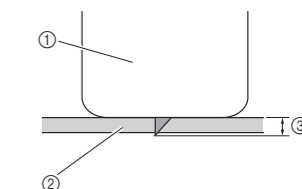
Nota

• Após ajustar a extensão da lâmina, execute um teste de corte (consulte o verso desta folha).



Após consultar a tabela acima, ajuste a extensão da lâmina conforme o ajuste indicado.

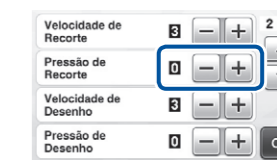
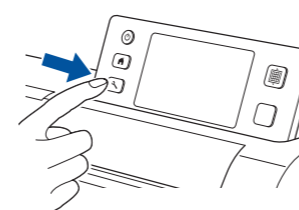
* Se o material não for cortado de forma limpa, mesmo após alterar o ajuste, aumente o ajuste em incrementos de 0,5. Se aumentar o ajuste em mais de 0,5, a lâmina poderá ser estendida excessivamente e causar sua ruptura quando um material for cortado. Se a lâmina estiver muito estendida, poderá quebrar.



- ① Extremidade da tampa do suporte
 - ② Material que será cortado
 - ③ Comprimento da ponta da lâmina
- * A lâmina pode cortar mesmo que ela se projete apenas um pouco para fora do suporte. Se a lâmina estiver muito estendida, poderá quebrar.

Ajustar a pressão de corte

* Se o material não for cortado de forma limpa, mesmo após ajustar a extensão da lâmina, adicione mais pressão de corte.



Instalar o suporte



Ligue a máquina.

* **Assegure-se de ligar a máquina antes de instalar o suporte. Se o suporte for instalado enquanto a máquina estiver desligada, a lâmina poderá quebrar.**

Levante a alavanca de travamento do suporte.

Insira o suporte para dentro do transportador.

Empurre a alavanca de travamento do suporte para baixo.

Teste de corte



Selecione "Padrão".

Toque na tecla "Testar".

Selecione um padrão de teste.

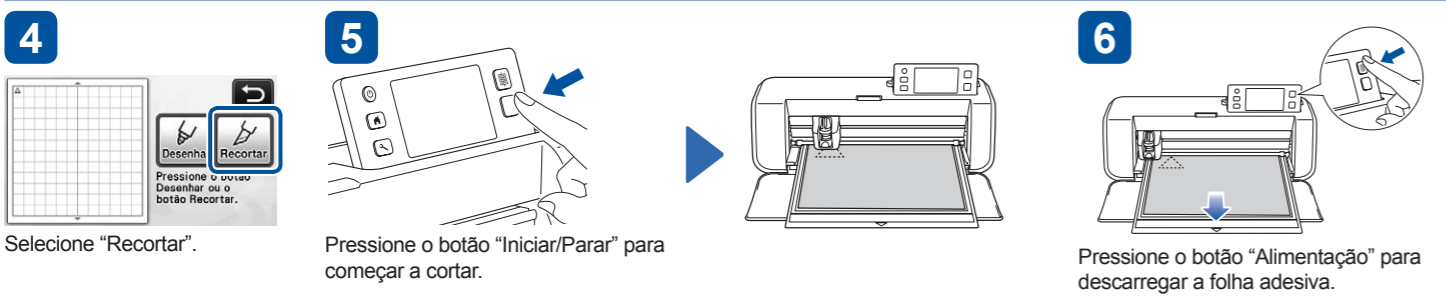
Toque na tecla "Definir".



Verifique a disposição do padrão.

Mantenha a folha adesiva nivelada e a insira.
* **Insira a folha adesiva de forma que ela seja colocada sob os roletes de alimentação.**

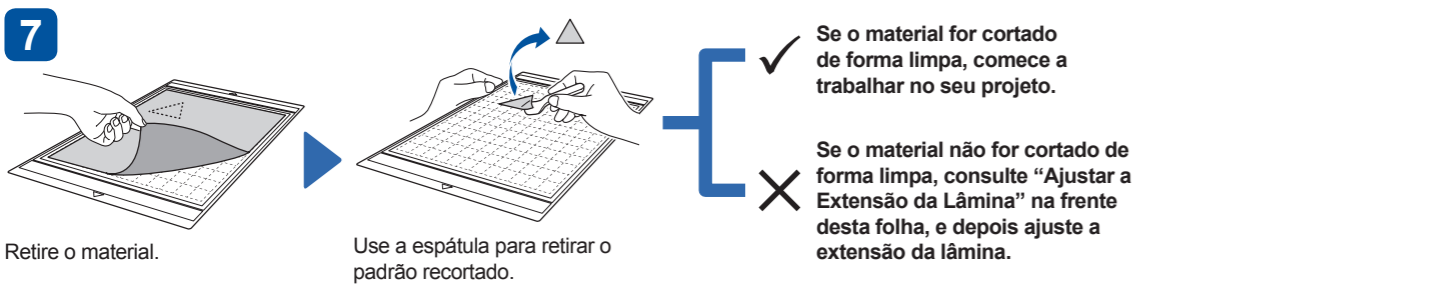
Pressione o botão "Alimentação" para carregar a folha adesiva.



Selecione "Recortar".

Pressione o botão "Iniciar/Parar" para começar a cortar.

Pressione o botão "Alimentação" para descarregar a folha adesiva.



Retire o material.

Use a espátula para retirar o padrão recortado.

✓ Se o material for cortado de forma limpa, comece a trabalhar no seu projeto.

✗ Se o material não for cortado de forma limpa, consulte "Ajustar a Extensão da Lâmina" na frente desta folha, e depois ajuste a extensão da lâmina.

Cortar um padrão selecionado (trevo)



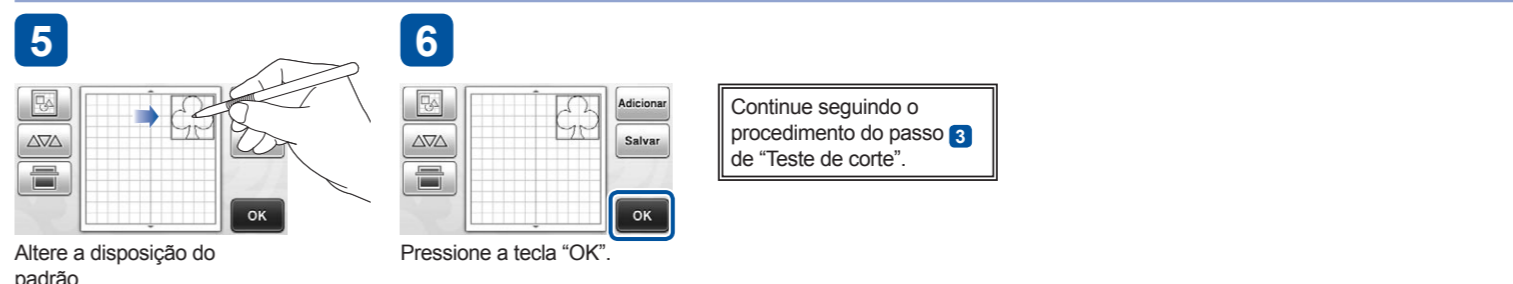
Selecione "Padrão".

Selecione a categoria do padrão.

Selecione o padrão.

Edite o padrão.

Verifique a disposição do padrão.



Altere a disposição do padrão.

Pressione a tecla "OK".

Continue seguindo o procedimento do passo de "Teste de corte".

Usar o modo "Recortar Direto" para cortar um padrão desenhado no material



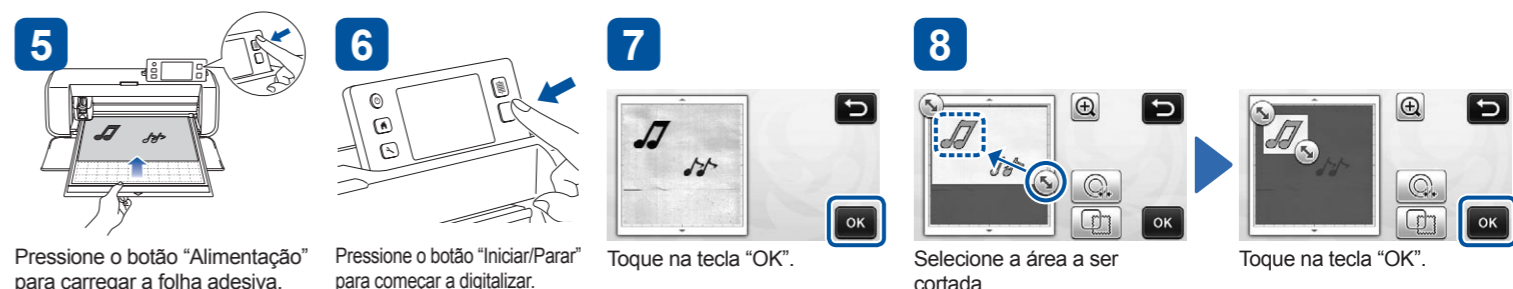
Função "Recortar Direto": uma ilustração original pode ser digitalizada e seu contorno pode ser recortado.

Selecione "Escanear".

Selecione "Recortar Direto".

Coloque o original (papel estampado, papel impresso/etiquetas, etc.) sobre a folha adesiva.

Mantenha a folha adesiva nivelada e a insira.



Pressione o botão "Alimentação" para carregar a folha adesiva.

Pressione o botão "Iniciar/Parar" para começar a digitalizar.

Toque na tecla "OK".

Selecione a área a ser cortada.

Toque na tecla "OK".



Toque na tecla "Recortar".

Pressione o botão "Iniciar/Parar" para começar a cortar.

Pressione o botão "Alimentação" para descarregar a folha adesiva.

Retire o material.

Use a espátula para retirar o padrão recortado.

Limpendo o Suporte

Limpe o suporte depois de cada utilização.

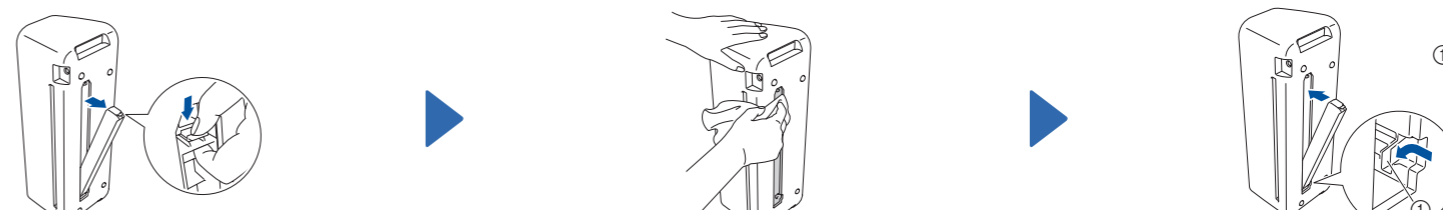


Gire a tampa do suporte para removê-la.

Usando um pincel comum, limpe os resíduos de corte, fibras de algodão ou pó.
* **Não toque na lâmina.**

Limpendo o Vidro do Scanner

Se a imagem, desenho ou fotografia não estiverem sendo digitalizados corretamente para criar dados de corte, limpe o vidro do scanner.



Desligue a máquina e recolha o painel de operação. Enquanto empurra a guia na parte inferior da máquina, puxe a tampa para fora.

Umedeça um pano macio que não solte fiapos com água e torça-o firmemente, depois limpe o vidro do scanner que se encontra no interior da parte inferior da máquina.

Insira a guia da tampa no encaixe do compartimento de instalação e depois coloque a tampa na máquina.
* **Depois de limpar, realize um teste de digitalização.**