

DE ■ Zubehör

Prüfen Sie nach dem Kauf dieses Kits den Inhalt.

Name	
A	Vorlagenblatt *1 (schwarz) 12" x 12" (305 mm x 305 mm)
B	Transferfolie *1 12" x 12" (305 mm x 305 mm)
C	Trägerplatte (wiederverwendbar) (weiß) 12" x 12" (305 mm x 305 mm)
D	Positionierbürste
E	Strassstein-Aufnahmewerkzeug
F	Hotfix-Strasssteine *2, SS20 (4,6 - 4,8 mm): klar ca. 50
G	Hotfix-Strasssteine *2, SS10 (2,8 - 2,9 mm): klar ca. 800, rosa ca. 300, gelb ca. 300
H	Aktivierungskarte für Strasssteinfunktion in CanvasWorkspace
I	Einsatz

*1 Dieses Zubehör ist Verbrauchsmaterial. Wenn alle Blätter verbraucht sind, kaufen Sie CARSSH1 (Set mit Vorlagenblättern und Transferfolien) oder CARSTS1 (Transferfolien). Wenden Sie sich zum Kauf von Optionen an den Händler, bei dem Sie dieses Kit gekauft haben.

*2 Es können handelsübliche Strasssteine verwendet werden. Achten Sie beim Kauf von Strasssteinen darauf, „Hotfix“-Typen auszuwählen. Andere Typen können nicht verwendet werden. Es gibt auch Strasssteine vom Typ „Hotfix“, die Sie nicht verwenden können.

■ Vorsichtsmaßnahmen

! WARNUNG

- Erstickungsgefahr. Dieses Kit enthält viele kleine Teile. Dieses Kit ist nicht für Kinder jeden Alters bestimmt. Das Produkt außerhalb der Reichweite von Kindern aufbewahren.
- Die Transferfolie oder die Strasssteine nicht unmittelbar nach dem Bügeln anfassen, Verletzungen könnten die Folge sein.
- Eine ausführliche Anleitung zur Verwendung der Schneidmaschine finden Sie in der mit ihr gelieferten Bedienungsanleitung.
- Das Vorlagenblatt, die Transferfolie oder Trägerplatte nicht knicken oder biegen.
- Beim Waschen von Stoffen mit angebrachten Strasssteinen die Kleidung vor dem Waschen auf links drehen. Für beste Ergebnisse von Hand waschen und auf der Leine trocknen. Zum Waschen in einer Waschmaschine auf jeden Fall einen Wäschebeutel verwenden. Außerdem keinen Wäschetrockner verwenden.

IT ■ Accessori

Dopo l'acquisto del kit, verificare il contenuto della confezione.

Nome	
A	Foglio di posizionamento *1 (nero) 12" x 12" (305 mm x 305 mm)
B	Foglio di trasferimento *1 12" x 12" (305 mm x 305 mm)
C	Cartoncino di supporto (riutilizzabile) (bianco) 12" x 12" (305 mm x 305 mm)
D	Spazzolino di posizionamento
E	Strumento di prelievo strass
F	Strass (fissaggio a caldo)*2, SS20 (4,6-4,8 mm): trasparenti circa 50
G	Strass (fissaggio a caldo)*2, SS10 (2,8-2,9 mm): trasparenti circa 800, rosa circa 300, gialli circa 300
H	Scheda di attivazione per la funzione Strass di CanvasWorkspace
I	Inserimento

*1 Questi accessori sono materiali di consumo. Dopo averli utilizzati tutti quanti, acquistare CARSSH1 (set contenente fogli di posizionamento e fogli di trasferimento) o CARSTS1 (fogli di trasferimento). Per acquistare le opzioni, rivolgersi al distributore presso il quale è stato acquistato questo kit.

*2 È possibile utilizzare strass comunemente disponibili in commercio. Quando si acquistano gli strass, accertarsi di scegliere il giusto tipo di "fissaggio a caldo". Non è possibile utilizzare altri tipi. Alcuni strass del tipo "fissaggio a caldo" non possono essere utilizzati.

■ Precauzioni

! AVVERTENZA

- Pericolo di soffocamento. Questo kit contiene molti pezzi di piccole dimensioni. Questo kit non è destinato all'uso da parte di bambini, qualunque sia la loro età. Tenere il prodotto lontano dalla portata dei bambini.
- Non toccare il foglio di trasferimento e gli strass subito dopo averli stirati. In caso contrario sussiste il rischio di lesioni. Non piegare il foglio di posizionamento o il foglio di trasferimento.
- Per istruzioni dettagliate sull'utilizzo della macchina da taglio, consultare il manuale d'istruzione fornito in dotazione con essa.
- Non piegare il foglio modello, foglio trasferimento o cartoncino di rinforzo.
- Quando si lava il tessuto con gli strass applicati, rovesciare l'indumento prima di lavarlo. Per ottenere i migliori risultati, lavare a mano e stendere per asciugare. Se si utilizza una

- Je nach Material, Klebeeigenschaften und Tragebedingungen können sich Strasssteine vom Stoff lösen.

- Nicht an einem Ort mit direktem Sonnenlicht, hohen Temperaturen oder hoher Luftfeuchtigkeit aufbewahren.

- Der Inhalt dieses Dokuments kann ohne Ankündigung geändert werden.

■ Herunterladen eines Musters von der CanvasWorkspace Web-Anwendung

Verwenden Sie CanvasWorkspace zur Vorbereitung eines Musters für Strasssteine. In CanvasWorkspace ist eine Vielzahl an Strassmustern enthalten, die Sie sofort verwenden können. Darüber hinaus können Sie eigene Strassmuster kreieren.

○ Aktivieren der Strassstein-Funktion

* In den grundlegenden Erklärungen werden englische Bildschirmanzeigen verwendet.

1. Melden Sie sich über einen Computer bei CanvasWorkspace an. (<http://CanvasWorkspace.Brother.com>)
2. Klicken Sie auf in der oberen rechten Ecke der Webseite. (**J**)
3. Klicken Sie auf <Aktivieren von Premium-Funktionen>. (**K**)
4. Geben Sie den Aktivierungscode auf der mitgelieferten Karte zur Aktivierung ein und klicken Sie dann auf <Aktivieren>. (**L**)
- * Rubbeln Sie den silbernen Teil der Karte ab, um den Aktivierungscode zu sehen (16 alphanumerische Zeichen).
- * Die Großbuchstaben „O“ und „I“ werden im Aktivierungscode nicht verwendet.
- * Der Aktivierungscode ist nur für eine Login-ID für CanvasWorkspace gültig. Derselbe Aktivierungscode kann nicht noch einmal verwendet werden.
5. Der Bestätigungsbildschirm für die Aktivierung wird angezeigt. Bestätigen Sie, dass mit dem Inhalt keine Probleme vorliegen, und klicken Sie dann auf <Aktivieren>. (**M**)
6. Klicken Sie auf <OK>, um die Aktivierung abzuschließen. (**N**)

○ Verwenden der Strassstein-Funktion

Hinweise zur Verwendung der Funktion können Sie nach Aktivierung der Strassstein-Funktion durch Klicken auf oben in der Webseite und anschließender Auswahl der Hilfe für die Strassstein-Funktion aufrufen. (**O**)
Laden Sie das Strassmuster von CanvasWorkspace herunter und speichern Sie es auf einem USB-Stick.

lavatrice, utilizzare un sacchetto da lavatrice. Inoltre, non utilizzare un asciugabiancheria.

- A seconda del materiale e delle proprietà adesive, nonché delle condizioni d'uso, gli strass potrebbero staccarsi dal tessuto.
- Non conservare in luoghi esposti alla luce solare diretta né a temperature o umidità elevate.
- Il contenuto del presente documento è soggetto a variazioni senza preavviso.

■ Download di un disegno dall'applicazione Web CanvasWorkspace

Utilizzare CanvasWorkspace per preparare un disegno per gli strass. CanvasWorkspace dispone di una vasta gamma di disegni per strass che possono essere utilizzati immediatamente. Inoltre, è possibile creare disegni per strass originali.

○ Attivazione della funzione Strass

* Per le spiegazioni base vengono utilizzate schermate in inglese.

1. Da un computer, accedere a CanvasWorkspace. (<http://CanvasWorkspace.Brother.com>)
- * I nuovi utenti devono creare un account CanvasWorkspace gratuito.
2. Fare clic su nell'angolo superiore destro della pagina Web. (**J**)
3. Fare clic su <Attivazione funzioni Premium>. (**K**)
4. Digitare il codice di attivazione presente sulla scheda di attivazione in dotazione nel kit e fare clic su <Attiva>. (**L**)
- * Grattare lo strato argentato del talloncino per scoprire il codice di attivazione (16 caratteri alfanumerici).
- * Nel codice di attivazione non vengono utilizzate le lettere maiuscole "O" e "I".
- * Il codice di attivazione è valido per un solo Login ID per CanvasWorkspace. Non è possibile riutilizzare lo stesso codice di attivazione.
5. Viene visualizzata la schermata di conferma dell'attivazione. Verificare che non vi siano problemi nei contenuti e fare clic su <Attiva>. (**M**)
6. Fare clic su <OK> per completare l'attivazione. (**N**)

○ Utilizzo della funzione Strass

Dopo aver attivato la funzione Strass, visualizzare i dettagli sull'utilizzo della funzione facendo clic su nella parte superiore della pagina Web, dopo di che selezionare la Guida per la funzione Strass. (**O**)
Scaricare il disegno per strass da CanvasWorkspace, quindi salvarlo sull'unità flash USB.

NL ■ Accessoires

Controleer de inhoud nadat u dit pakket hebt aangeschaft.

Naam	
A	Sjabloonvel*1 (zwart) 12" x 12" (305 mm x 305 mm)
B	Transferfolie*1 12" x 12" (305 mm x 305 mm)
C	Achterplaat (herbruikbaar) (wit) 12" x 12" (305 mm x 305 mm)
D	Plaatsingsborstelje
E	Rhinestone-pick-uptool
F	Hotfix-rhinestones*2, SS20 (4,6 - 4,8 mm): transparant ca. 50
G	Hotfix-rhinestones*2, SS10 (2,8 - 2,9 mm): transparant ca. 800, roze ca. 300, geel ca. 300
H	Activatiekaart voor rhinestonefunctie van CanvasWorkspace
I	Bijsluit

*1 Deze accessoires zijn verbruiksartikelen. Als u ze allemaal hebt gebruikt, koopt u CARSSH1 (set met sjabloonvellen en transferfolie) of CARSTS1 (transferfolie). Als u optionele artikelen wilt kopen, neemt u contact op met de detaillist waar u dit pakket hebt gekocht.

*2 U kunt in de handel verkrijgbare rhinestones gebruiken. Let bij de aanschaf van rhinestones op dat ze van het type "hotfix" zijn. Andere typen kunt u niet gebruiken. Ook sommige "hotfix"-rhinestones kunt u niet gebruiken.

■ Voorzorgsmaatregelen

! WAARSCHUWING

- Verstikkingsgevaar. Dit pakket bevat veel kleine onderdeeltjes. Het is niet bedoeld om te worden gebruikt door kinderen, ongeacht hun leeftijd. Zorg dat het product buiten het bereik van kinderen blijft.
- Raak de transferfolie of de rhinestones niet aan onmiddellijk na het strijken. Dit kan letsel tot gevolg hebben.
- Uitvoerige instructies over het gebruik van de snijmachine vindt u in de bijbehorende Bedieningshandleiding.
- Vouw of buig het sjabloonvel, de transferfolie of de achterplaat niet.
- Als u stof waaraan rhinestones zijn bevestigd wilt wassen, keert u het kledingstuk binnenstebuiten. Met de hand wassen en drogen aan de waslijn geeft de beste resultaten. Gebruik een waszak als u het kledingstuk in de

wasmachine wast. Gebruik geen wasdroger.

- Naar gelang het materiaal, de kleef eigenschappen en het gebruik kunnen rhinestones loslaten van de stof.
- Niet bewaren op een plaats waar de artikelen worden blootgesteld aan direct zonlicht, hoge temperaturen of hoge vochtigheid.
- De inhoud van dit document kan zonder kennisgeving worden gewijzigd.

■ Een patroon downloaden van de CanvasWorkspace-webtoepassing

Met CanvasWorkspace een patroon voorbereiden voor rhinestones. CanvasWorkspace heeft allerlei rhinestonepatronen die u onmiddellijk kunt gebruiken. Bovendien kunt u originele rhinestonepatronen creëren.

○ De Rhinestonefunctie activeren

* Voor de elementaire uitleg worden Engelse schermen gebruikt.

1. Meld u aan bij CanvasWorkspace vanaf een computer. (<http://CanvasWorkspace.Brother.com>)
- * Nieuwe gebruikers moeten een gratis account aanmaken in CanvasWorkspace.
2. Klik op in de rechterbovenhoek van de webpagina. (**J**)
3. Klik op <Activering premiumfuncties>. (**K**)
4. Typ de activatiecode (te vinden op de meegeleverde kaart voor de activatiecode) en klik op <Activeren>. (**L**)
- * Kras het zilveren deeltje van de kaart om de activatiecode zichtbaar te maken (16 alfanumerieke tekens).
- * Hoofdletters "O" en "I" worden niet gebruikt in de activatiecode.
- * De activatiecode is slechts geldig voor één login ID voor CanvasWorkspace. U kunt dezelfde activatiecode niet nogmaals gebruiken.
5. Het bevestigingsscherm voor de activatie wordt weergegeven. Controleer of de inhoud ervan geen problemen bevat en klik vervolgens op <Activeren>. (**M**)
6. Klik op <OK> om de activatie te voltooien. (**N**)

○ Werken met de Rhinestonefunctie

Nadat u de Rhinestonefunctie hebt geactiveerd kunt u informatie over het gebruik ervan weergeven door de klikken op boven in de webpagina. Vervolgens selecteert u de help voor de Rhinestonefunctie. (**O**)

Download het rhinestonepatroon van CanvasWorkspace en sla het op een USB-stick op.

RU ■ Принадлежности

После приобретения комплекта проверьте его содержимое.

Наименование	
A	Шаблонный лист*1 (черный) 12" x 12" (305 mm x 305 mm)
B	Пленка для переноса *1 12" x 12" (305 mm x 305 mm)
C	Подкладка (многоцветная) (белая) 12" x 12" (305 mm x 305 mm)
D	Щеточка для позиционирования
E	Держатель для страз
F	Стразы быстрого крепления *2, SS20 (4,6-4,8 мм): прозрачные (около 50 шт.)
G	Стразы быстрого крепления (Hot Fix)*2, SS10 (2,8-2,9 мм): прозрачные (около 800 шт.), розовые (около 300 шт.), желтые (около 300 шт.)
H	Карта активации для функции нанесения страз в CanvasWorkspace
I	Инструкция

*1 Это расходные материалы, требующие периодической замены. Когда они закончатся, необходимо приобрести набор CARSSH1 (комплект шаблонных листов и пленка для переноса страз) или CARSTS1 (пленки для переноса страз). Дополнительные наборы или материалы можно приобрести в магазине, в котором вы купили данный набор.

*2 Можно использовать и другие стразы, имеющиеся в продаже. При покупке страз обязательно выбирайте стразы быстрого крепления (тип "Hot fix"). Стразы других типов использовать нельзя. Некоторые стразы типа "Hot fix" (стразы быстрого крепления) нельзя использовать.

■ Меры предосторожности

! ВНИМАНИЕ!

- Опасность удушья! В данном наборе содержится много мелких деталей. Данный набор не предназначен для детей любого возраста! Храните данный набор в недоступном для детей месте.
- Не прикасайтесь к пленке или к стразам сразу после приутюживания к материалу. В противном случае возможно получение травмы!
- Подробные инструкции по использованию раскройной машины см. в руководстве пользователя, прилагаемом к машине.
- Не складывайте и не сгибайте шаблонные листы, пленки для переноса и подкладки!
- Перед стиркой материала с прикрепленными к нему стразами выворачивайте материал наизнанку. Рекомендуется ручная стирка и сушка на веревке или перекладине. В случае машинной стирки необходимо использовать мешки для стирки. Не используйте машину для сушки.

- В некоторых случаях стразы могут отклеиваться от материала; это зависит от материала и его адгезионных свойств, а также от условий использования.
- Не храните в местах, подверженных воздействию прямого солнечного света, высоких температур или высокой влажности.
- Содержание данного документа может быть изменено без предварительного уведомления.

■ Загрузка рисунка из веб-приложения CanvasWorkspace

Используйте сервис CanvasWorkspace, чтобы подготовить рисунок к прикреплению страз. Сервис CanvasWorkspace предлагает много готовых рисунков для нанесения страз, которые не требуют дополнительной подготовки. Помимо этого, можно создавать оригинальные рисунки для нанесения страз.

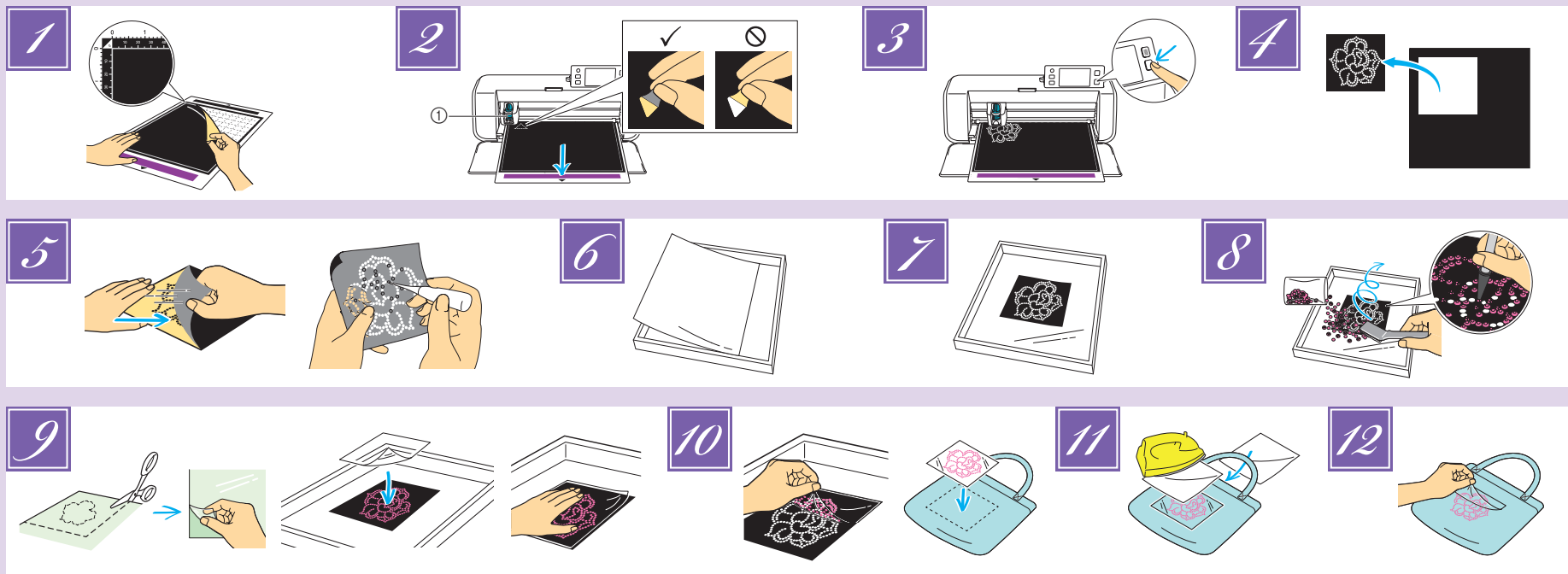
○ Активация функции нанесения страз

* В качестве иллюстраций используются изображения англоязычных экранов.

1. На компьютере выполните вход в CanvasWorkspace. (<http://CanvasWorkspace.Brother.com>)
- * Если вы используете сервис впервые, вы должны создать бесплатный аккаунт CanvasWorkspace.
2. Нажмите в правом верхнем углу веб-страницы. (**J**)
3. Нажмите <Активация премиум-функции>. (**K**)
4. Введите код активации, напечатанный на прилагаемой карточке, и нажмите <Активировать>. (**L**)
- * Соскрести серебристое покрытие на карточке, которым закрыт код активации (16 буквенно-цифровых символов).
- * Во избежание путаницы в коде активации заглавные буквы "O" и "I" не используются.
- * Код активации действителен только для одного идентификатора пользователя в сервисе CanvasWorkspace. Один и тот же код активации повторно использовать невозможно.
5. Открывается экран подтверждения активации. Проверьте правильность информации и нажмите <Активировать>. (**M**)
6. Нажмите <OK> для завершения активации. (**N**)

○ Использование функции нанесения страз

После активации функции нанесения страз просмотрите инструкции по использованию этой функции. Для этого нажмите пункт в верхней части веб-страницы и выберите справку для функции нанесения страз. (**O**)
Загрузите рисунок для нанесения страз на сайте CanvasWorkspace и сохраните его на флэш-накопитель USB.



DE

- 1 Befestigen Sie das Vorlagenblatt mit der Rückseite nach unten auf einer Standardmatte.
- 2 Wählen Sie ein Testmuster (siehe Bedienungsanleitung der Schneidmaschine) und führen Sie einen Probeschnitt durch. Ziehen Sie dann das Vorlagenblatt ab und prüfen Sie, dass die Rückseite nicht eingeschnitten ist.
 - ① Halter für Schneidmesser für Standardschnitte (türkis)
 - Beginnen Sie mit einer Messerlänge von „6“ und einem Schneiddruck von „0“.
 - Wenn die Rückseite des Vorlagenblattes eingeschnitten ist, stellen Sie die Messerlänge so ein, dass die Rückseite nicht eingeschnitten wird.
 - Führen Sie vor dem Schneiden des Strassmusters auf jeden Fall einen Probeschnitt durch.
- 3 Rufen Sie das Strassmuster in der Schneidmaschine auf und schneiden Sie dann das Muster.
 - Strassmuster können Sie von CanvasWorkspace (<http://CanvasWorkspace.Brother.com>) herunterladen.
 - Die Rollen können Spuren im Vorlagenblatt hinterlassen, die jedoch seine Qualität nicht beeinträchtigen sollte.
- 4 Schneiden Sie das Vorlagenblatt an einem Umriss, der etwas größer als das Muster ist.
- 5 Legen Sie das Vorlagenblatt mit der Rückseite nach unten auf eine ebene Fläche und ziehen Sie dann das Vorlagenblatt zügig und horizontal ab.
 - Der Vorlagenblattausschnitt bleibt auf der Rückseite haften.
 - Wenn nicht alle Ausschnitte auf der Rückseite haften bleiben, stechen Sie mit einem spitzen Gegenstand, wie z. B. einer Ahle, jedes Strasssteinloch von hinten durch das Vorlagenblatt aus.
 - Stechen Sie die Löcher nicht von vorne aus, andernfalls könnte die Klebesite zusammenkleben.
- 6 Legen Sie die Trägerplatte mit der glänzenden Seite nach oben in den Karton dieses Kits.
- 7 Bringen Sie das Vorlagenblatt auf der Trägerplatte an.
- 8 Lassen Sie etwas mehr Strasssteine als erforderlich vorsichtig auf das Muster fallen und positionieren Sie die Steine dann mit der Positionierbürste in den Löchern.
 - Bewegen Sie die Bürste vorsichtig mit einer kreisenden Bewegung.
 - Wenn die Positionierung der Strasssteine mit der Bürste schwierig ist, verwenden Sie das Strassstein-Aufnahmewerkzeug. Setzen Sie das Strassstein-Aufnahmewerkzeug gerade auf einen Strassstein,

- nehmen Sie ihn durch Drücken auf und setzen Sie ihn dann in das Loch. Lassen Sie den Strassstein durch seitliches Wegziehen des Strassstein-Aufnahmewerkzeugs fallen.
- Prüfen Sie vor der Verwendung des Strassstein-Aufnahmewerkzeugs, dass das Silikonteil in das Werkzeug hineingedrückt ist. Die Aufnahme von Strasssteinen kann schwieriger sein, wenn das Silikonteil verschmutzt ist. Staub mit einem trockenen Tuch abwischen.
 - Setzen Sie Strasssteine, die größer als SS10 sind, einen nach dem anderen in die Löcher ein.
 - Setzen Sie bei Mustern mit SS10- und SS20-Strasssteinen die SS10-Strasssteine zuerst.
- 9 Wenn alle Musterlöcher mit Strasssteinen gefüllt sind, schneiden Sie die Transferfolie etwas größer als das Muster aus, ziehen Sie die Rückseite ab und bringen Sie dann die Transferfolie auf den Strasssteinen an.
 - Drücken Sie mit der Hand fest auf die Transferfolie, damit alle Strasssteine auf ihr haften.
 - 10 Ziehen Sie die Transferfolie langsam vom Vorlagenblatt ab und achten Sie dabei darauf, dass die Strasssteine alle an der Transferfolie haften. Legen Sie dann die Transferfolie mit den Strasssteinen auf den Stoff, der damit dekoriert werden soll.
 - 11 Legen Sie einen Stoff unter und auf den Stoff mit der angebrachten Transferfolie und drücken Sie dann mit einem Bügeleisen bei mittlerer Temperatur (140 bis 160 °C (284 °F bis 320 °F)) ca. 45 bis 60 Sekunden auf den oberen Stoff.
 - Bügelbrett mit Standardauflage verwenden. Das Anbringen der Strasssteine kann leichter sein, wenn gepolsterter Stoff untergelegt wird.
 - 12 Entfernen Sie nach dem Bügeln den untergelegten und darübergelegten Stoff, ziehen Sie dann die Transferfolie langsam ab und achten Sie dabei darauf, dass die Strasssteine am Stoff haften.
 - Stellen Sie vor dem Abziehen der Transferfolie sicher, dass sie abgekühlt ist.
 - Wenn die Strasssteine nach dem Abziehen der Transferfolie schlecht haften, legen Sie wieder einen Stoff unter und über das Strassmuster und drücken Sie erneut mit dem Bügeleisen auf das Muster.

Hinweis:
Bewahren Sie ein Vorlagenblatt mit ausgeschnittenen Strasssteinlöchern nur mit auf der Klebesite angebrachter Rückseite auf. Verwenden Sie einen Spatel zum Entfernen von Ausschnittresten auf der Rückseite.

NL

- 1 Bevestig het sjabloonvel met de onderlaag omlaag aan een standaardmat.
- 2 Selecteer een testpatroon (raadpleeg de Bedieningshandleiding voor de snijmachine) en voer een proefsnede uit. Trek vervolgens het sjabloonvel los en controleer of de onderlaag niet is gesneden.
 - ① Houder standaardmes (turquoise)
 - Begin met de meslengte ingesteld op "6" en de snijdruk op "0".
 - Als de onderlaag van het sjabloonvel is gesneden, past u de meslengte-instelling aan zodat de onderlaag niet wordt gesneden.
 - Maak eerst een proefsnede alvorens het rhinestonepatroon uit te snijden.
- 3 Roep het rhinestonepatroon op in de snijmachine en snijd het patroon.
 - Download rhinestonepatronen van CanvasWorkspace (<http://CanvasWorkspace.Brother.com>).
 - Mogelijk laten de rollen sporen achter op het sjabloonvel. Dit heeft geen gevolgen voor de kwaliteit.
- 4 Snijd het sjabloonvel langs een omtrek die iets groter is dan het patroon.
- 5 Plaats het sjabloonvel met de onderlaag omlaag op een vlak oppervlak. Trek dan snel het sjabloonvel eraf in horizontale richting.
 - De uitgesneden gedeelten van het sjabloonvel blijven bevestigd aan de onderlaag.
 - Blijven niet alle uitgesneden gedeelten van het sjabloonvel vastzitten aan de onderlaag? Perforeer dan met een puntig voorwerp, een priem bijvoorbeeld, elk rhinestonegat vanaf de achterkant van het sjabloonvel.
 - Prik de gaten niet vanaf de voorkant, omdat dan de kleefkant mogelijk aan elkaar plakt.
- 6 Plaats de achterplaat met de glimmende kant naar boven in de doos van dit pakket.
- 7 Bevestig het gesneden sjabloonvel aan de achterplaat.
- 8 Strooi iets meer rhinestones dan nodig op het patroon. Plaats ze met het plaatsingsborstelje in de gaten.
 - Maak rustige cirkelvormige bewegingen met het borstelje.
 - Als het moeilijk is om de rhinestones met het borstelje in de gaten te krijgen, gebruikt u de rhinestone pick-uptool. Druk het uiteinde van de rhinestone pick-uptool recht omlaag op een rhinestone, pak de rhinestone op en

- plaats deze in het gat. Schuif de rhinestone pick-uptool naar opzij om de rhinestone los te laten.
- Alvorens de rhinestone pick-uptool te gebruiken controleert u of het siliconengedeelte in de tool is gedruwd. Als het siliconengedeelte vuil is, kan het moeilijk zijn om de rhinestones op te pakken. Veeg het stof af met een droge doek.
 - Wanneer u grotere rhinestones dan SS10 in gaten plaatst, moet u er één tegelijk doen.
 - Bij patronen met zowel SS10- als SS20-rhinestones plaatst u de SS10-rhinestones eerst.
- 9 Wanneer alle patroongaten zijn gevuld met rhinestones snijdt u de transferfolie iets groter dan het patroon. Vervolgens trekt u de onderlaag los en bevestigt u de transferfolie op de rhinestones.
 - Druk met beide handen stevig op de transferfolie, zodat deze is bevestigd aan alle rhinestones.
 - 10 Terwijl u controleert of de rhinestones zijn bevestigd aan de transferfolie, trekt u deze transferfolie langzaam los van het sjabloonvel. Plaats vervolgens de transferfolie met de rhinestones eraan op de stof die u ermee wilt versieren.
 - 11 Plaats een doek onder en boven op de stof waaraan de transferfolie is bevestigd. Pers gedurende 45 tot 60 seconden op de bovenste stof, met een strijkbout op matige temperatuurinstelling (140 – 160 °C (284 – 320 °F)).
 - Gebruik een strijplank met een standaard persoppervlak. Misschien zijn de rhinestones gemakkelijker te bevestigen als u er gevulde stof onder plaatst.
 - 12 Na het strijken verwijdert u de doek die u boven- en onderop hebt geplaatst. Trek vervolgens langzaam de transferfolie los. Controleer daarbij dat de rhinestones bevestigd blijven aan de stof.
 - Controleer of de transferfolie is afgekoeld alvorens deze los te trekken.
 - Blijven de rhinestones niet goed plakken, nadat u de transferfolie hebt losgetrokken? Plaats dan de doek weer boven en onder de stof en pers het patroon opnieuw met een strijkbout.
- Opmerking:**
Wilt u een sjabloonvel met uitgesneden rhinestonegaten opbergen? Doe dit dan met de onderlaag bevestigd aan de kleefkant. Verwijder met de spatel uitgesneden gedeelten van het sjabloonvel die zijn achtergebleven op de onderlaag.

IT

- 1 Con il rinforzo rivolto verso il basso, attaccare il foglio di posizionamento a un supporto standard.
- 2 Selezionare un disegno di prova (consultare il manuale d'istruzione della macchina da taglio), ed eseguire il taglio di prova. Dopo di che, staccare il foglio di posizionamento e verificare che il rinforzo non sia tagliato.
 - ① Supporto taglierina standard (turchese)
 - Iniziare con l'estensione della lama posizionata sul numero "6" e la pressione di taglio impostata su "0".
 - Se il rinforzo del foglio di posizionamento è tagliato, regolare l'estensione della lama in modo che il rinforzo non venga tagliato.
 - Prima di tagliare il disegno per strass, eseguire un taglio di prova.
- 3 Richiamare il disegno per strass nella macchina da taglio e tagliare il disegno.
 - Scaricare i disegni per strass da CanvasWorkspace (<http://CanvasWorkspace.Brother.com>).
 - I rulli potrebbero lasciare segni nel foglio di posizionamento, ma ciò non dovrebbe influire sulla sua qualità.
- 4 Tagliare il foglio di posizionamento lungo un contorno leggermente più largo del disegno.
- 5 Posizionare il foglio di posizionamento su una superficie piana con il rinforzo rivolto verso il basso, quindi staccare rapidamente il foglio di posizionamento in senso orizzontale.
 - I ritagli del foglio di posizionamento restano attaccati al rinforzo.
 - Se tutti i ritagli del foglio di posizionamento non restano attaccati al rinforzo, utilizzare un oggetto appuntito, come un punteruolo, per punzonare il foro di ogni strass dal retro del foglio di posizionamento.
 - Non punzonare i fori dal lato anteriore, in caso contrario il lato adesivo potrebbe attaccarsi su se stesso.
- 6 Con il lato lucido rivolto verso l'alto, posizionare il cartoncino di supporto dentro la scatola di questo kit.
- 7 Attaccare il foglio modello al cartoncino di rinforzo.
- 8 Versare un po' più di strass del necessario sopra il disegno, quindi utilizzare lo spazzolino di posizionamento per posizionarli nei fori.
 - Usare lo spazzolino con delicatezza eseguendo movimenti circolari.
 - Se il posizionamento degli strass nei fori con lo spazzolino risulta difficoltoso, utilizzare lo strumento di prelievo

- strass. Premere l'estremità dello strumento di prelievo strass direttamente su uno strass, prelevare lo strass e posizionarlo nel foro. Far scivolare via lo strumento di prelievo strass lateralmente per rilasciare lo strass.
- Prima di utilizzare lo strumento di prelievo strass, verificare che la parte in silicone sia inserita nello strumento. Se la parte in silicone è sporca potrebbe risultare difficoltoso prelevare gli strass. Rimuovere l'eventuale polvere con un panno asciutto.
 - Quando si posizionano strass più grandi di SS10 nei fori, posizionarli uno alla volta.
 - Con i disegni che utilizzano strass sia SS10 che SS20, posizionare prima gli strass SS10.
- 9 Dopo aver riempito tutti i fori del disegno con gli strass, tagliare il foglio di trasferimento leggermente più grande del disegno, staccare il rinforzo e attaccare il foglio di trasferimento sopra gli strass.
 - Premere il foglio di trasferimento con le mani in modo che aderisca su tutti gli strass.
 - 10 Verificando che gli strass abbiano aderito al foglio di trasferimento, staccare lentamente il foglio di trasferimento dal foglio di posizionamento. Dopo di che, posizionare il foglio di trasferimento con gli strass attaccati sul tessuto da decorare.
 - 11 Posizionare un tessuto al di sotto e al di sopra del tessuto con il foglio di trasferimento attaccato, quindi utilizzare un ferro da stiro a temperatura media (140-160 °C (284 °F-320 °F)) e premere sul tessuto superiore per 45-60 secondi.
 - Usare un piano ed applicare una pressione standard, su tutta la superficie. L'applicazione degli strass potrebbe risultare più semplice posizionando sotto un tessuto imbottito.
 - 12 Dopo averlo stirato, rimuovere il tessuto che era stato posizionato al di sotto e al di sopra, quindi, verificando che gli strass abbiano aderito al tessuto, staccare lentamente il foglio di trasferimento.
 - Prima di staccare il foglio di trasferimento, assicurarsi che si sia raffreddato.
 - Se dopo aver staccato il foglio di trasferimento l'adesione degli strass risulta scarsa, riposizionare il tessuto sopra e sotto e premere di nuovo sul disegno con un ferro da stiro.
- Nota:**
Quando si ripone un foglio di posizionamento con fori per strass ritagliati, conservarlo con il rinforzo attaccato al lato adesivo. Utilizzare la spatola per rimuovere i ritagli dal foglio di posizionamento rimasti sul rinforzo.

RU

- 1 Прикрепите шаблонный лист (подложкой вниз) к стандартному раскройному мату.
- 2 Выберите пробный рисунок (подробнее см. в Руководстве пользователя раскройной машины) и выполните пробное вырезание. Затем отделите шаблонный лист и проверьте, что подложка не прорезана.
 - ① Держатель стандартного ножа для резки (бирюзовый)
 - Сначала попробуйте выполнить вырезку с настройкой выдвижения ножа "6" и давлением вырезания "0".
 - Если подложка шаблонного листа прорезана, отрегулируйте выдвижение ножа так, чтобы он не прорезал подложку.
 - Перед вырезанием рисунка для страз необходимо выполнить пробное вырезание.
- 3 Вызовите рисунок для страз на раскройной машине и вырежьте его.
 - Загрузите рисунки для страз с веб-сайта CanvasWorkspace (<http://CanvasWorkspace.Brother.com>).
 - Ролики могут оставлять следы на шаблонном листе, но это не должно отразиться на качестве изделия.
- 4 Вырежьте рисунок на шаблонном листе, оставив небольшое расстояние от контура рисунка.
- 5 Положите шаблонный лист на ровную поверхность (подложкой вниз) и быстро отделите шаблонный лист в горизонтальном направлении.
 - Вырезанные части шаблонного листа остаются прикрепленными к подложке.
 - Если некоторые вырезанные части отделяются вместе с шаблонным листом, выдавите острым предметом (например, шилом) каждую вырезанную часть с оборотной стороны шаблонного листа.
 - Не выдавливайте вырезанные части с лицевой стороны, так как в противном случае элементы могут склеиться клеевой стороной.
- 6 Положите подкладку (блестящей стороной вверх) в коробку, в которой находился набор.
- 7 Прикрепите вырезанный шаблонный лист к подкладке.
- 8 Насыпьте на рисунок немного больше страз, чем необходимо, и заведите их в отверстия при помощи щеточки для позиционирования.
 - Щеточкой выполняйте круговые движения без нажима.
 - Если стразы не удается вставить в отверстия при помощи

- щеточки, используйте держатель для страз. Вертикально опустите держатель на стразу, чтобы страза приклеилась к кончику, и перенесите стразу в отверстие. Сместите держатель вбок, чтобы страза осталась в отверстии.
- Перед использованием держателя для страз проверьте углубление силиконовой части держателя. Если силиконовая часть загрязнена, это затрудняет перенос страз. При необходимости очистите силиконовую часть сухой тканью.
 - Если вы работаете со стразами размером больше SS10, вставляйте их в отверстия по одному.
 - Если в рисунке используются стразы SS10 и SS20, вставляйте сначала стразы SS10.
- 9 Когда все отверстия будут заполнены стразами, отрежьте пленку для переноса страз по размеру чуть больше, чем рисунок, отделите подложку и наложите пленку поверх страз.
 - Руками плотно прижмите пленку, чтобы к нему приклеились все стразы.
 - 10 Медленно отделите пленку для переноса от шаблонного листа, следя за тем, чтобы все стразы приклеились к ней. Затем наложите пленку с приклеенными к ней стразами на поверхность изделия.
 - 11 Разместите ткань под материалом изделия и поверх пленки для переноса, затем проутюжьте утюгом на средней температуре (140–160 °C / 284–320 °F) в течение 45–60 секунд.
 - Используйте гладильную доску со стандартной поверхностью. Для облегчения приклепления страз рекомендуется подкладывать под материал мягкую ткань.
 - 12 После проутюживания уберите ткань, проложенную под низ и поверх материала. Затем медленно отделите пленку. При этом следите, чтобы стразы остались прикрепленными к материалу.
 - Перед отделением пленки нужно дать ей остыть.
 - Если после отделения пленки стразы плохо держатся на материале, снова подложите ткань под низ и поверх материала и еще раз прогладьте утюгом.
- Примечание:**
При хранении шаблонного листа с вырезанными отверстиями для страз подложка должна быть прикреплена к клеевой стороне листа. Удалите лопаточкой вырезанные части шаблонного листа, приклеившиеся к подложке.