

## **RU** Базовый набор для фольгирования

### ■ Общая информация о базовом наборе для фольгирования

Нанося фольгу при помощи прижимной насадки на раскройной машине, можно создавать высококачественные оригинальные дизайны.

### ■ Важные инструкции и правила техники безопасности

## **Внимание!**

### **ОПАСНОСТЬ УДУШЬЯ!**

В данном изделии имеется много мелких деталей. Данное изделие не предназначено для использования детьми любого возраста. Для предотвращения опасности удушья или травмы храните данное изделие в месте, недоступном для детей.

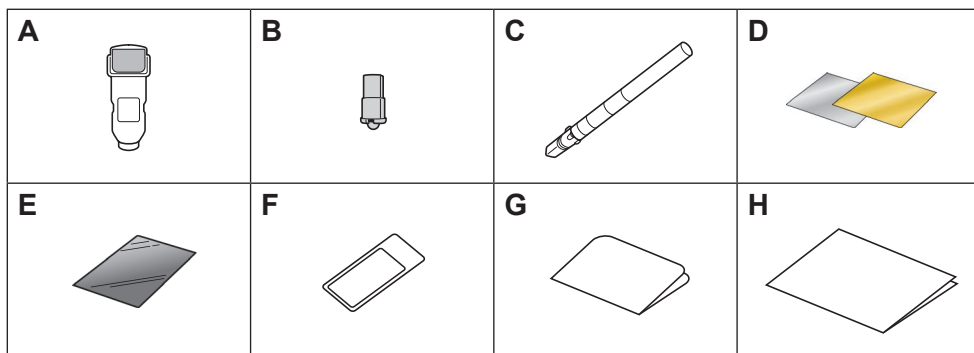
## **Осторожно!**

- Не берите в рот листы для фольгирования или клеевой карандаш, так как в противном случае существует опасность удушья или получения травм.

### ■ Меры предосторожности

- В держатель клеевого карандаша можно вставлять только клеевой карандаш и прижимную насадку; не вставляйте в него никакие другие предметы.
- Используйте бумагу с гладкой поверхностью. Фольгу нельзя наносить на материал, который хорошо впитывает влагу (например, на ткань) или имеет очень грубую поверхность или поверхность с покрытием.
- Для нанесения фольги используйте только бумагу толщиной 0,5 мм или менее.
- Если клейкость листа для удаления остатков фольги уменьшилась, слегка протрите лист влажной салфеткой, чтобы удалить пыль и грязь. После очистки листа дайте ему высохнуть.
- Если фольга не прилипает к листу для удаления остатков, возьмите другой лист.
- Не складывайте и не сгибайте защитный лист.
- В случае загрязнения или повреждения защитного листа замените его на новый, так как в противном случае могут возникнуть проблемы при нанесении фольги.
- Не храните клеевой карандаш, листы для фольгирования и листы для удаления остатков фольги в месте, подверженном воздействию прямого солнечного света, высоких температур или высокой влажности. После каждого использования закрывайте клеевой карандаш колпачком.
- Используйте в помещениях, где температура колеблется в пределах от 5 °C до 35 °C.
- Нельзя использовать раскройный мат размером 305 × 610 мм (12 × 24 дюйма).
- Подробные инструкции по использованию раскройной машины см. в "Руководстве пользователя".
- Содержание данного документа может быть изменено без предварительного уведомления.
- В данном документе приведены инструкции по использованию версии приложения для компьютера.

## ■ Принадлежности




Название	
<b>A</b>	Держатель клеевого карандаша
<b>B</b>	Прижимная насадка
<b>C</b>	Клеевой карандаш <sup>**1</sup>
<b>D</b>	Листы для фольгирования 100 × 200 мм (3,9 × 7,8 дюймов) (золотой и серебряный) <sup>**1</sup>
<b>E</b>	Защитный лист 220 × 305 мм (8,6 × 12 дюймов) <sup>**1</sup>
<b>F</b>	Лист для удаления остатков фольги 50 × 75 мм (1,9 × 2,9 дюйма) (с защитным листом) <sup>**1</sup>
<b>G</b>	Карта активации для доступа к 50 дизайнам для фольгирования
<b>H</b>	Инструкция

<sup>\*\*1</sup> Это расходные материалы, требующие периодической замены. После того как вы их полностью израсходуете, приобретите на замену материалы с кодами CAFTGP1 (Клеевой карандаш для базового набора для фольгирования), CAFTSGLD1 (золотой лист для фольгирования) или CAFTSSIL1 (серебряный лист для фольгирования). Чтобы заменить лист для удаления остатков фольги, приобретите продукт с кодом CASTPS1 (листы для штампов). Чтобы заменить защитный лист, приобретите продукт с кодом CAEBSTS1 (шаблонные листы для тиснения). Дополнительные наборы или материалы можно приобрести в магазине, в котором вы купили данный набор.

## ■ Редактирование шаблона для фольгирования в веб-приложении CanvasWorkspace

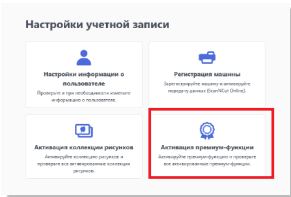
В сервисе CanvasWorkspace имеется много готовых шаблонов для фольгирования.

### ○ Активация шаблонов для фольгирования

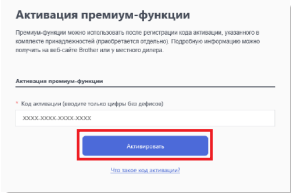
1. На компьютере выполните вход в CanvasWorkspace.  
(<http://CanvasWorkspace.Brother.com>)
  - Если вы используете сервис впервые, вы должны создать бесплатный аккаунт CanvasWorkspace.
2. Нажмите  в правом верхнем углу веб-страницы.



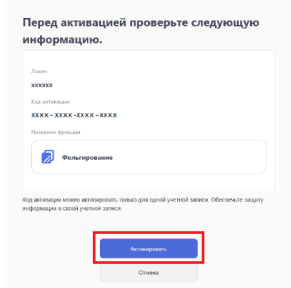
3. Нажмите <Активация премиум-функции>.



4. Введите код активации, напечатанный на прилагаемой карточке, и нажмите <Активировать>.
  - Во избежание путаницы в коде активации не используются заглавные буквы "I" и "O".
  - Код активации действителен только для одного логина в CanvasWorkspace. Один и тот же код активации повторно использовать невозможно.



5. Открывается экран подтверждения активации. Проверьте правильность информации и нажмите <Активировать>.



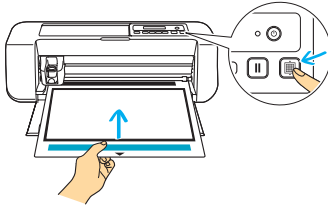
6. Нажмите <OK> для завершения активации.  
→ В CanvasWorkspace добавлена категория шаблонов для фольгирования. Чтобы получить подробные инструкции об использовании этих шаблонов, откройте раздел "Справка", нажав на .



### ○ Активация функции фольгирования в приложении DesignNCut Manager

1. В главном окне приложения DesignNCut Manager нажмите [DesignNCut] и выберите пункт [Настройки].
2. Выберите пункт [Режим работы] и установите флажок [Активация комплекта].

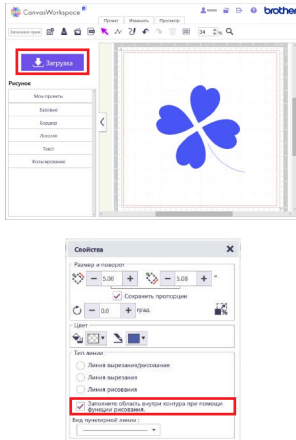
1



Прикрепите материал, на который будет наноситься фольга, к слабосклеякому раскройному мату и загрузите мат.

- Если использовать стандартный раскройный мат, можно повредить материал при его отделении от мата.
- Прикрепите материал так, чтобы он не выступал за границы области прикрепления раскройного мата.

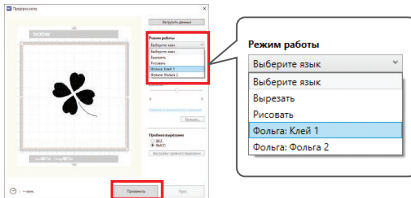
2



Выберите шаблон для фольгирования и настройте положение и/или размер шаблона в сервисе CanvasWorkspace в соответствии с размером материала и его положением на подложке. Затем загрузите его, нажав кнопку <Загрузка>. Нажмите <Передача данных DesignNCut>, чтобы передать рисунок в DesignNCut.

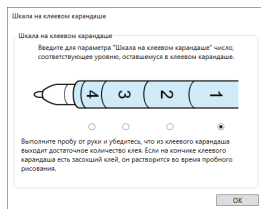
- Для мелких или сложных шаблонов трудно получить хороший результат фольгирования.
- **Шаблон должен быть меньше листа фольги (100 × 200 мм (3,9 × 7,8 дюйма)).**
- Для заливки рисунка поставьте флажок <Заполнить область внутри контура при помощи функции рисования.> в диалоговом окне <Свойства> в сервисе CanvasWorkspace.

3



В приложении DesignNCut Manager нажмите [Загрузить данные], чтобы загрузить отредактированный шаблон, затем выберите режим работы [Фольга: Клей 1] и нажмите [Применить].

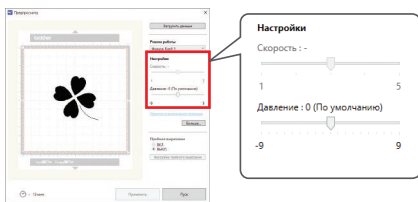
4



Появится окно [Шкала на клеивом карандаше]. Проверьте уровень клея, оставшегося в клеивом карандаше, и укажите число для параметра [Шкала на клеивом карандаше], которое соответствует уровню, оставшемуся в клеивом карандаше, затем нажмите [ОК].

- **Перед использованием клеивого карандаша убедитесь, что с кончика клеивого карандаша снят резиновый шарик.**

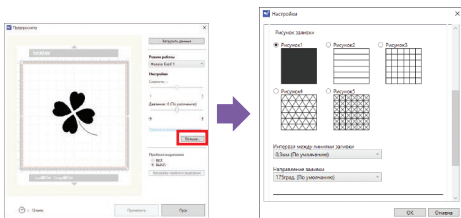
5




Переместите ползунок [Давление] для выбора давления для клея.

- Настройка давления: 0
- Если давление для клея будет слишком большим, бумага может порваться. Перед работой с тонкой бумагой уменьшите давление.
- Правильное давление для клея различается для разных типов материала.

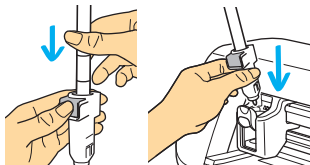
6



Нажмите [Больше...], чтобы открыть окно настроек заливки. Если не нужно заполнять рисунок, перейдите к шагу .

- Рекомендуется использовать схему заливки [Рисунок1].
- Для интервала линий заливки рекомендуется использовать настройку по умолчанию.
- Если клей наносится только по линиям, измените настройку параметра [Дополнительная линия], чтобы увеличить толщину линий клея. Для толщине дополнительных линий рекомендуется использовать настройки по умолчанию. Подробнее о настройке параметров см. в разделе "Использование функций рисования для заливки рисунков и увеличения толщины контуров" в "Руководстве пользователя" вашей машины.

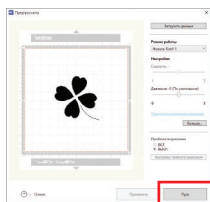
7



Нажмите на металлический язычок на держателе клеевого карандаша и вставьте клеевой карандаш, предварительно сняв колпачок. Когда клеевой карандаш встанет на место с характерным щелчком, опустите язычок, чтобы зафиксировать клеевой карандаш. Если характерного щелчка не слышно, это значит, что карандаш вставлен в держатель не до конца. Аккуратно подвигайте карандаш вверх и вниз в держателе и убедитесь, что карандаш вставлен правильно.

- Перед установкой клеевого карандаша убедитесь, что к держателю клеевого карандаша не прикреплена прижимная насадка.
- Будьте внимательны, не потеряйте снятую прижимную насадку.
- Выполните пробу от руки и убедитесь, что из клеевого карандаша выходит достаточное количество клея. Если на кончике клеевого карандаша есть засохший клей, он растворится во время пробного рисования.
- Сразу приступайте к нанесению клея.



8



Нажмите [Пуск], чтобы начать наносить клей.

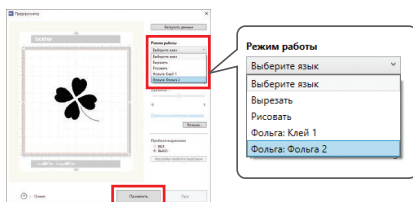
- Если для параметра "Шкала на клеевом карандаше" задано высокое значение, карандаш может двигаться медленно с необычным громким шумом.
- Во время нанесения клея не останавливайте работу и не меняйте никакие настройки (например, количество оставшегося клея в карандаше). В противном случае карандаш будет оставлять более толстые линии.

9

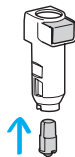
	Контурное фольгирование	5 минут или более*
	Сплошное фольгирование	20 минут или более*

\* Для получения наилучших результатов

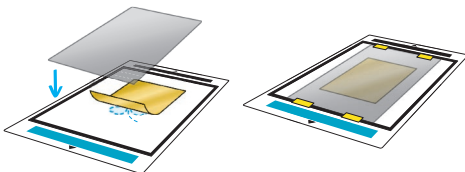
10



11





12



После нанесения клея извлеките мат из машины и дайте клею высохнуть.

**Хорошие результаты фольгирования возможны только с высохшим клеем.**

- Примерное время сушки указано в таблице. Эти показатели могут увеличиться, если нанесено много клея или из-за высокой влажности воздуха.
- Не выключайте машину. В противном случае возможно смещение положения нанесения фольги.
- Не прикасайтесь к поверхности с нанесенным клеем. В противном случае клейкость может уменьшиться и фольга может не приклеиться.
- Если клей не нанесен, вернитесь в DesignNCut Manager и повторите шаги с  по .
- После нанесения клея выньте клейвой карандаш из держателя и закройте его колпачком.

Выберите [Фольга: Фольга 2] в DesignNCut Manager и нажмите [Применить].

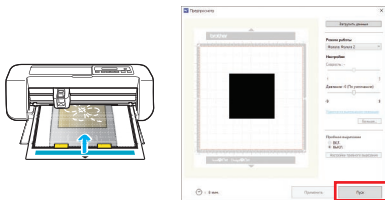
Снимите держатель клеевого карандаша с каретки и выньте клеевой карандаш. Установите прижимную насадку на кончик держателя клеевого карандаша и вставьте держатель в каретку.

Поместите фольгу поверх шаблона, по которому был нанесен клей.

Положите защитный лист на мат, чтобы закрыть фольгу, и закрепите его в нужном положении обычным скотчем и т. п.

- **Аккуратно наложите фольгу на область с нанесенным клеем цветной/блестящей стороной вверх.**
- Накладывайте фольгу осторожно, чтобы не образовалось складок. Если после наложения фольги попытаться разладить складки, фольга может порваться.
- Обязательно используйте защитный лист, чтобы предотвратить повреждение фольги. Перед наложением защитного листа проверьте, что между ним и фольгой нет пыли.
- Если при загрузке мата в машину защитный лист будет прилегать неплотно, возможно повреждение машины. Защитный лист должен быть прикреплен к мату скотчем или другой клейкой лентой.
- Прикрепите защитный лист так, чтобы он не выходил за границы области прикрепления раскройного мата.

13



Вставьте мат в том же положении, как при нанесении клея, и нажмите кнопку [Пуск], чтобы нанести фольгу.

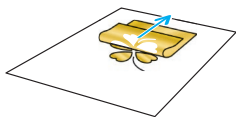
14



Извлеките мат и отделите защитный лист, затем осторожно отделите материал от мата.

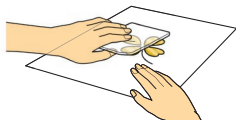
- Во время отделения листа для фольгирования проверьте, что фольга приклеилась.
- Если фольга не полностью приклеилась, не отделяйте полностью лист для фольгирования, а приложите его обратно, снова закройте защитным листом и поведите по поверхности листа тяжелым предметом.

15



Положите материал на ровную поверхность и медленно отделите лист для фольгирования (в горизонтальном направлении по отношению к материалу).

16



Несколько раз коснитесь поверхности фольги листом для удаления остатков фольги.

- Не трите фольгу листом для удаления остатков фольги, так как в противном случае можно повредить фольгу.
- Когда закончите работу, прикрепите лист для удаления остатков фольги к защитному листу.

## Поиск и устранение неисправностей

- Если нанесено слишком много или слишком мало клея, нажмите [Больше...] в DesignNcut Manager и настройте значение параметра [Регулировка количества клея].
- Если линия получается слишком толстой, уменьшите настройку параметра [Регулировка количества клея]. Если линия получается слишком слабой, увеличьте эту настройку.
- Если следы клея слишком заметны или линии клея получаются слишком толстыми, уменьшите значение параметра давления во время режима работы [Фольга: Клей 1], переместив ползунок [Давление].
- Если фольга вообще не приклеивается, возможно, лист для фольгирования расположен в перевернутом положении.
- Если фольга не приклеивается, отрегулируйте давление во время режима работы [Фольга: Фольга 2], переместив ползунок [Давление].