

Основы вырезания тканей

Вырезание какого типа вы хотите выполнить?



Пример.
Для **аппликаций**
и т. п.

- Я не хочу, чтобы края лохматились.
- Я хочу использовать ткань, которая легко лохматится.
- Я хочу использовать ткань с большим начесом.



Пример.
Для **ПЭТЧВОРКА**
и т. п.

- Я хочу вырезать ткань с припуском на шов.
- Мне нужны разлохмаченные края.
- Я хочу использовать ткань, которая не будет лохматиться при прикреплении к сильно клейкому раскройному мату.

Выберите лист, подходящий для предполагаемой операции.

* При вырезании ткани необходимо использовать термоклеевой лист для аппликаций или клейкую подложку для ткани.



CASTBL1

Термоклеевой лист для аппликаций

Этот лист прикрепляется непосредственно к ткани, чтобы потом ткань хорошо приклеилась к мату. Не используйте этот лист для тканей, которые нельзя гладить. Двусторонний клейкий лист предназначен для аппликаций.



◆ Перед вырезанием прикрепите ткань с прикрепленным к ней **термоклеевым листом для аппликаций к стандартному раскройному мату.**

* Перед использованием этого листа разутюжьте все морщины на ткани.



CASTBL2

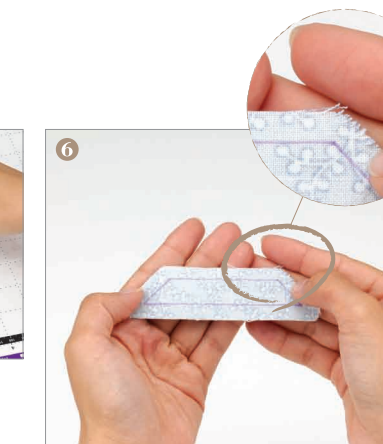
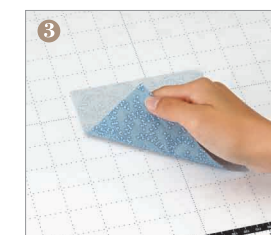
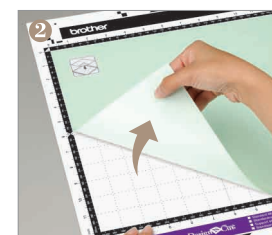
Клейкая подложка для ткани

Эта подложка прикрепляется к стандартному раскройному мату для повышения клейкости.



◆ Перед вырезанием прикрепите **клейкую подложку для ткани к стандартному раскройному мату и расположите сверху ткань.**

* Если края ткани могут сильно разлохматиться при отделении от мата, предусмотрите большой припуск на шов.



Перед началом работы

◆ Проверьте фиксацию материала.

Если при отделении ткани от мата с прикрепленной к нему клейкой подложкой для ткани края ткани оказываются в неожиданном состоянии, используйте лист прочного флизелина (например, термоклеевой лист для аппликаций Brother).



◆ Проверьте следующее.

Мат

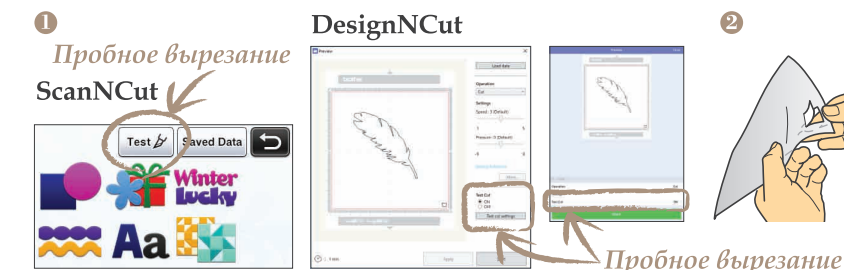
Мат достаточно клейкий, чтобы прикрепить к нему материал или подложку?

Тип и настройки ножа

Тип и настройки ножа подходят для толщины ткани?

| Материал | Нож для резки | Настройка на шкале ножа | Настройка давления ножа |
|--|--------------------|-------------------------|-------------------------|
| Ткани средней плотности (например, фланель). | СТАНДАРТНЫЙ | 4-6.5 | 4 |
| Фетр, джинсовая ткань и т. п. | ДЛЯ ГЛУБОКОЙ РЕЗКИ | 5-5.5 | 5-6 |

◆ Обязательно выполните пробное вырезание.



Поиск и устранение неисправностей

1 Ткань была прикреплена напрямую к мату, но оказалась прикреплена непрочно, поэтому зажевалась.

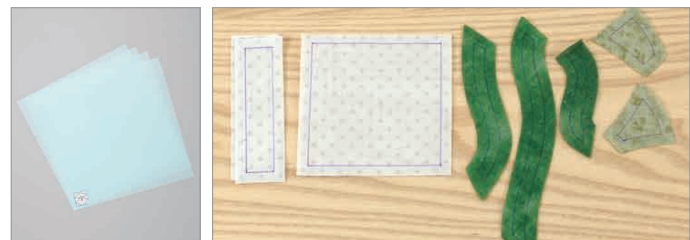


☀ В зависимости от цели работы и типа используемой ткани вырезайте ткань, используя способ **A** или **B**.

A Прикрепите **термоклеевой лист для аппликаций** к изнаночной стороне ткани и выполните вырезание, используя **стандартный раскройный мат** (не прикрепляйте дополнительно никакие другие листы).



B Прикрепите **клеякую подложку для ткани** к **стандартному раскройному мату**.



2 При отделении ткани от мата она рвется или от нее отделяется **термоклеевой лист для аппликаций**.



☀ В таких случаях не тяните за ткань. Лопаточкой аккуратно отделите ткань в направлении рисунка.

Базовые шаблоны

1. Подденьте рисунок в одном месте лопаточкой и приподнимите край рисунка.



Шаблоны с круговыми элементами

Подденьте лопаточкой рисунок в одном месте и отделите ткань по направлению к центру. Затем лопаточкой последовательно отделите остальные части рисунка по направлению от центра к внешнему краю.



2. Подденьте рисунок лопаточкой в других местах.

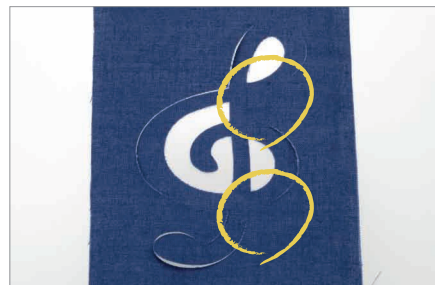


Шаблоны букв/символов

Отделите ткань, аккуратно перемещая лопаточку вдоль букв/символов.





3 Ткань в некоторых местах не прорезана.

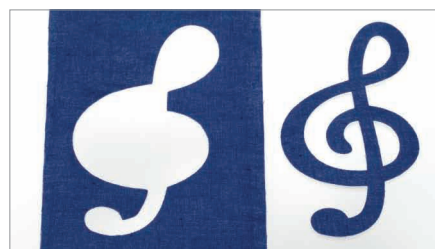


☀ Чтобы вырезание выполнялось чисто и аккуратно, необходимо использовать мат с достаточным уровнем клейкости и правильные настройки выдвижения и давления ножа. Замените стандартный раскройный мат и скорректируйте настройки.

[Контрольные значения]

Поскольку эти значения различаются в зависимости от машины, сделайте необходимые корректировки.

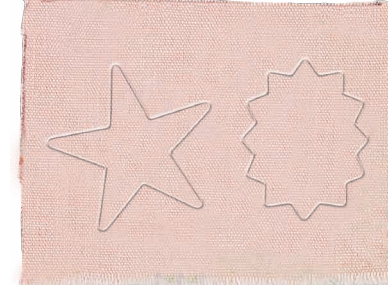
| Материал | Нож для резки | Настройка на шкале ножа | Настройка давления ножа |
|--|--|-------------------------|-------------------------|
| Ткани средней плотности (например, фланель). |  СТАНДАРТНЫЙ | 4-6.5 | 4 |
| Фетр, джинсовая ткань и т. п. |  ДЛЯ ГЛУБОКОЙ РЕЗКИ | 5-5.5 | 5-6 |



☀ Возможно, **термоклеевой лист для аппликаций** был непрочен прикреплен к изнаночной стороне ткани. Протюжьте его еще раз, чтобы обеспечить надежное прикрепление.

☀ Если ткань крошится или в держателе ножа скапливаются волокна нитей, это может привести к нарушению работы машины. Периодически очищайте держатель ножа.

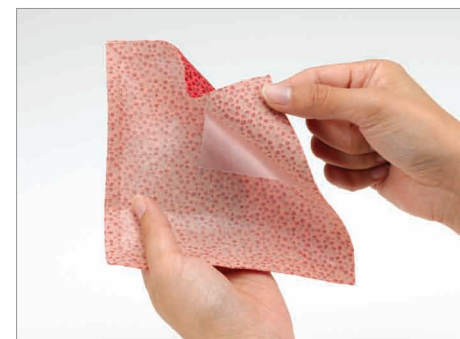
4 Нож не прорезает материал.



☀ Установлено недостаточное значение на шкале выдвижения ножа. Откорректируйте это значение на шкале держателя ножа.

Совет. Может потребоваться откорректировать это значение, увеличив его на 0,25, а не добавив целое деление шкалы.

5 Прикрепите **термоклеевой лист для аппликаций** к ткани, затем сразу выполните вырезание. Когда лист высыхает, его клеящая способность уменьшается, после чего он легче отделяется.



6 Образовался излишек **клеякой подложки для ткани**.



☀ Не обрезайте излишек листа. На неровной поверхности вырезание ткани может получиться неаккуратным.

Советы

Для прорезания всех нитей ткани требуется большее давление. Выполните пробное вырезание несколько раз, постепенно увеличивая значение давления, и выберите оптимальную настройку для вашей ткани.