

最初に『安全にお使いいただくために』を必ずお読みください。  
操作早見表には、本製品に関する基本的な操作手順と情報を記載しています。すぐご覧いただけるよう、大切に保管してください。

詳しくは、取扱説明書を参照してください。  
取扱説明書はじめそのほか説明書は、サポートサイト(ブラザーソリューションセンター)  
(<http://s.brother/cmoaf/>)からダウンロードすることができます。



D011AU-001

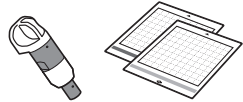
## STEP 1 マットと刃を選ぶ

1



カットする素材を準備します。

2



次の表を参照して、素材に適した  
マットと刃を選びます。

### お知らせ

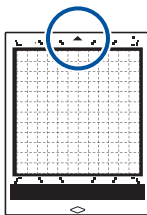
- 本製品に同梱された替え刃ホルダーは、自動調整用替え刃ホルダーです。自動調整用替え刃ホルダーを使うと、素材の厚みを検知して最適な刃の出力を自動で調整します。
- ScanNCut DX専用のマットを使用してください。
- 素材のカットに必要なアクセサリがお買い上げいただいた製品に付属していない場合は、別売品を購入してください。

| 素材  |                    | マット (ScanNCut DX)<br>✓ * 表面が滑らかな紙を切るとき |                  | 布カット用シート                 |                      | 自動調整用替え刃<br>ホルダー    |                                 |
|-----|--------------------|--|------------------|--------------------------|----------------------|---------------------|---------------------------------|
|     |                    | 強粘着<br>カッティングマット                       | 弱粘着<br>カッティングマット | アイロン接着<br>シート<br>(白色剥離紙) | 布用粘着サポ-<br>ート<br>シート | ホルダー(黒)<br>自動調整用替え刃 | ホルダー(ページ)<br>自動調整用替え刃<br>「薄い布用」 |
| 紙   | コピー用紙              | 80 g/m <sup>2</sup> (0.1 mm)           | ✗                | ✓                        |                      | ✓                   |                                 |
|     | スクラップブック用紙(薄い)     | 120 g/m <sup>2</sup> (0.15 mm)         |                  | ✓                        |                      | ✓                   |                                 |
|     | スクラップブック用紙(普通)     | 200 g/m <sup>2</sup> (0.25 mm)         | ✓                | ✓ *                      |                      | ✓                   |                                 |
|     | カードストック            | 280 g/m <sup>2</sup> (0.35 mm)         | ✓                | ✓ *                      |                      | ✓                   |                                 |
|     | ベラム、トレーシングペーパー     | 0.07 mm                                |                  | ✓                        |                      | ✓                   |                                 |
|     | ボール紙               | 400 g/m <sup>2</sup> (0.5 mm)          | ✓                | ✓                        |                      | ✓                   |                                 |
| 布   | 薄いコットン生地(キルトピース用)  | 0.25 mm                                | ✓                |                          | ✓                    |                     | ✓                               |
|     | 薄いコットン生地(キルトピース以外) | 0.25 mm                                | ✓                | ✓                        |                      | ✓                   |                                 |
|     | フランネル(キルトピース用)     | 0.5 mm                                 | ✓                |                          | ✓                    |                     | ✓                               |
|     | フランネル(キルトピース以外)    | 0.5 mm                                 | ✓                | ✓                        |                      | ✓                   |                                 |
|     | フェルト               | 3 mm                                   | ✓                | ✓                        |                      | ✓                   |                                 |
|     | デニム 14 oz          | 0.75 mm                                | ✓                | ✓                        |                      | ✓                   |                                 |
| その他 | プラスチックシート(PP)      | 0.2 mm                                 | ✓                |                          |                      | ✓                   |                                 |
|     | ビニール               | 0.2 mm                                 | ✓                |                          |                      | ✓                   |                                 |
|     | ゴムマグネットシート         | 0.3 mm                                 | ✓                |                          |                      | ✓                   |                                 |
|     | ステッカー、シール          | 0.2 mm                                 | ✓                | ✓                        |                      | ✓                   |                                 |
|     | スポンジシート            | 3 mm                                   | ✓                |                          |                      | ✓                   |                                 |

## STEP 2 素材をマットに貼る

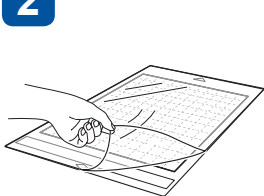
お願い  
• ラメや金属箔など、表面から剥離しやすい装飾が施された素材は、使用を避けてください。そのような素材を使用した場合は、スキャナーガラスを掃除してください。

1



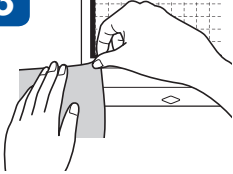
マットの矢印を上側にして、  
素材を貼りつけます。

2



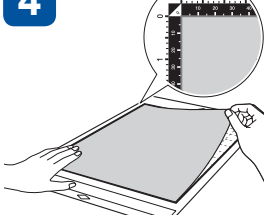
保護シートをはがします。  
\*保護シートは捨てずに保管してく  
ださい。

3



素材をマットに貼る前に、素材  
とマットの接着力が適切かを  
確認するために、マットの接着  
面の端を使って試し貼りをし  
てください。

4



マットの接着面に問題がなけ  
れば、素材を貼ります。

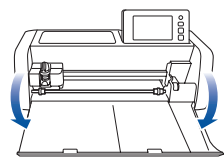
5



むらなくしっかりと貼るため  
に、素材をマットに押し付け  
ます。

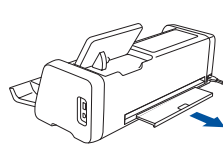
## STEP 3 ホルダーを取り付ける

1



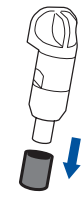
本体に電源コードを取り  
付け、フロントレリカバ  
ーを開けます。

2



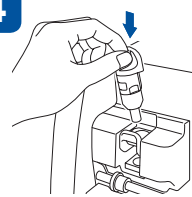
リアトレイを引き出  
します。

3



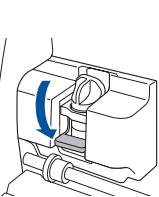
保護キャップを取り外  
します。

4



つまみ部分をつかんで、  
ホルダーをキャリッジに  
差し込みます。

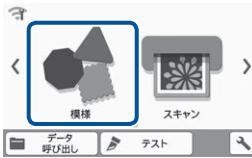
5



ホルダー固定レバーを  
押し下げます。

## STEP 4 模様を選ぶ

1



「模様」を選択します。

2



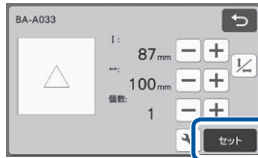
模様カテゴリを選択します。

3



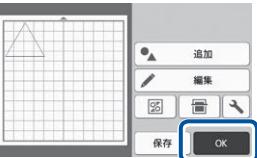
模様を選択します。

4



模様のサイズや個数を確認  
し、「セット」キーを押します。

5



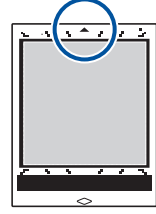
模様の配置を確認し、「OK」  
キーを押します。

### お願い

- カットを開始する前に、裏面の「試し切り(きれいにカットするために)」を参照して試し切りをしてください。

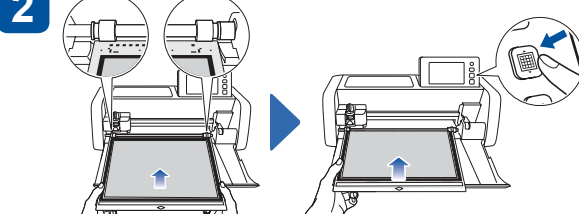
## STEP 5 マットを挿入してカットする

1



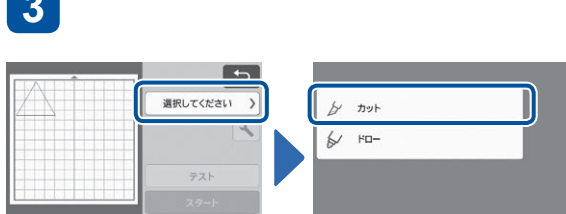
マットの矢印を上側にして、  
マットを挿入します。

2



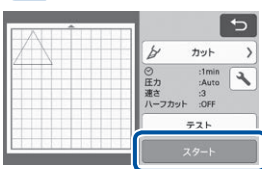
マットを水平に保ちながら、ローラーの下に軽く差し込み、  
操作パネルの「送りボタン」を押します。

3



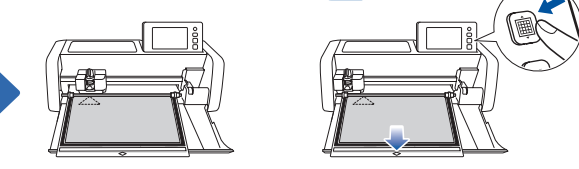
プレビュー画面の「選択してください」キーから「カット」を選択  
します。

4



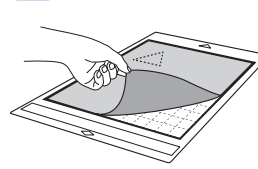
「スタート」キーを押して、  
カットを開始します。

5



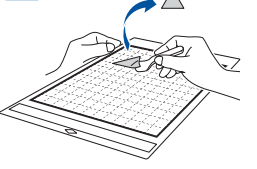
操作パネルの「送りボタン」を  
押して、マットを排出します。

6



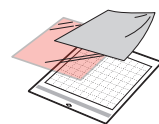
素材をはがします。

7



切り出した模様をスバチュラで  
はがします。  
\*マットを使用した後は、保護シートを貼っ  
てください。

### ■ 布カットの基本



「マットと刃を選ぶ」の表を参考にして、布をカットするときはアイロン接着シートまたは布用粘着サポートシートを使用してください。  
詳しい使用方法については、アイロン接着シートまたは布用粘着サポートシートに付属している説明書を参照してください。  
お買い上げいただいた製品に付属していない場合は、別売品のアイロン接着シート(CASTBL1)、布用粘着サポートシート(CASTBL2)を  
購入してください。

#### アイロン接着シート

- 布を補強することで、さまざまな模様がカットできます。
- 布の裏面に接着シートが残るため、布の風合いが変化することがあります。
- \* 強粘着カッティングマットを使用してください。裏面にアイロン接着シートを貼った  
布を、布用粘着サポートシートを貼ったマットに貼らないでください。

#### 布用粘着サポートシート

- 強粘着カッティングマットに貼ると、マットの粘着力が高まります。
- カットの結果は、選んだ模様の形によって異なります。

■ スキャン機能

画像や写真、自分で描いたイメージ画などをスキャンして、オリジナルカットデザインを作成できます。作成したデザインをカットしたり、データとして保存したりすることもできます。

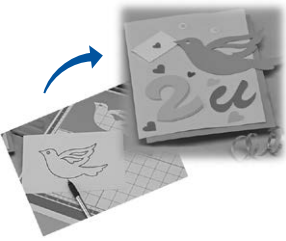
ダイレクトカット

オリジナルの手描きイラストなどをスキャンして、その外形をカットできます。

カットデータを作成する

オリジナルの手描きイラストなどをスキャンして、本製品でカット／ドローするためのカット線へ変換したのち、データとして保存することができます。

＊詳しくは、取扱説明書を参照してください。



ダイレクトカット (模様のスキャンとカット)

1

「スキャン」を選択します。

2

「ダイレクトカット」を選択します。

3

カットデータの作成先を選択します。

4

素材(スタンプを押した紙、印刷した紙やステッカーなど)をマットに貼りつけます。

5

6

マットを水平に保ちながら、ローラーの下に軽く差し込み、操作パネルの「送りボタン」を押します。

7

「スタート」キーを押して、スキャンを開始します。

8

「OK」キーを押します。

9

カットしたい範囲に合わせたら、「プレビュー」キーを押してから「OK」キーを押します。

10

「OK」キーを押します。

11

プレビュー画面の「選択してください」キーから「カット」を選択します。

12

「スタート」キーを押して、カットを開始します。

13

カットが完了したら、「OK」キーを押します。

14

素材をはがします。

15

切り出した模様をスパチュラではがします。

試し切り(きれいにカットするために)

実際の作品をつくる前に、使用する素材を使って、試し切りまたはペンやインクを使った試し書き(ドロー機能)をして、きれいにできるかを確認してください。きれいにできたら、同じ素材を使って作品づくりを進めます。

1

プレビュー画面で「カット」を選択してから、「テスト」キーを押します。  
▶ 試し切り用の模様が右下に配置されます。

2

試し切り用の模様が、作品の模様と重なっていないことを確認します。テスト模様の配置を変更するときは、を押します。

3

変更が終わったら、「OK」キーを押します。

4

「スタート」キーを押して、試し切りを開始します。

5

「もう一度テストする」キーを押します。

6

試し切りが完了したら、マットを排出せずに、カットした部分の素材をめくって、試し切りの結果を確認します。

7

きれいに試し切りができたなら、画面の「スタート」キーを押して実際の模様のカットを開始してください。

8

きれいに試し切りができなかった場合は、**5**の手順に従って設定画面で圧力の設定値を調整し、再び試し切りを行ってください。

6

試し切り用の模様の別の場所に移動するときは、を押します。

7

を押して、カット圧力を調整します。

8

「スタート」キーを押して、試し切りを開始します。

9

きれいに試し切りができたなら、画面の「スタート」キーを押して実際の模様のカットを開始してください。

10

きれいに試し切りができなかった場合は、手順**5**を参照して、再び試し切りを行ってください。

| 試し切りの結果             | 調整方法                            |
|---------------------|---------------------------------|
| 模様の一部がカットされていない。    | 圧力が弱い: 設定画面で  を1回押して圧力を上げてください。 |
| 模様全体がカットされていない。     | 圧力が弱い: 設定画面で  を1回押して圧力を上げてください。 |
| マットの裏面までカット線が入っている。 | 圧力が強い: 設定画面で  を1回押して圧力を下げてください。 |

■ ScanNCutをもっと活用する

次のサイトでは、CanvasWorkspaceを使ってScanNCutをもっと活用するための方法や、模様データを自由に編集する方法など、たくさんのコンテンツを紹介しています。



CanvasWorkspace

<http://CanvasWorkspace.Brother.com>

