

IT Kit di punte per embossing

Informazioni sul kit di punte per embossing

Utilizzando le punte per embossing con la macchina da taglio è possibile creare rilievi eseguendo una pressione sul materiale* per ottenere un effetto incavato oppure, capovolgendo il materiale, un effetto in rilievo. Utilizzare questo kit per creare progetti a rilievo personalizzati.

* Materiali utilizzabili: carta e fogli di metallo.

Informazioni su come embossare un'area

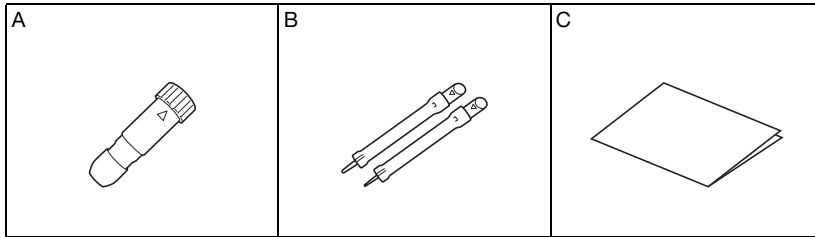
- Per informazioni sulla procedura per embossare un'area, consultare la sezione "Materiali di consumo e opzioni" sul Brother Solutions Center (<http://s.brother/ccoab/>).
- Per embossare un'area saranno necessari gli accessori opzionali seguenti.
 - Foglio per modelli per embossing (CAEBSTS1) (F)
 - Tappetino per acquisizione (CASTCL1 (foglio per stencil)) (G)

Precauzioni

- Utilizzare il supporto per embossing quando si esegue l'embossing. Il supporto per embossing è acquistabile separatamente. CAEBSMAT1 (supporto per embossing) (D)
- Quando si esegue l'embossing su fogli di metallo, utilizzare fogli di metallo Brother originali. I fogli di metallo sono acquistabili come accessori opzionali. CAEBSSMS1 (fogli di metallo color argento per embossing) o CAEBSBMS1 (fogli di metallo color ottone per embossing). (E)
- Non inserire oggetti diversi dalle punte per embossing nel supporto punte per embossing.
- Non procedere al taglio mentre si utilizza il supporto per embossing.
- Se la forza adesiva del supporto per embossing si riduce, strofinarlo delicatamente con un panno umido (si consiglia di utilizzare un panno inumidito senza alcol) per eliminare polvere o sporizia. Dopo aver pulito il supporto, farlo asciugare. Se il supporto si bagna, la sua superficie si indebolisce.
- Se non è più possibile attaccare il materiale al supporto per embossing, sostituire il supporto con uno nuovo.
- Senza staccare il supporto per embossing dal tappetino di supporto per il taglio, attaccare il foglio di protezione del tappetino di supporto per il taglio prima di riporre i supporti.
- Non conservare in un luogo esposto alla luce diretta del sole, ad alte temperature o a umidità elevata.
- Utilizzare in un ambiente con temperature comprese tra 10 °C e 35 °C (50 °F e 95 °F).
- Per le istruzioni dettagliate sull'utilizzo della macchina da taglio, fare riferimento al Manuale di istruzioni in dotazione.
- Il contenuto di questo documento è soggetto a modifiche senza preavviso.
- Le schermate riportate in questo manuale hanno unicamente scopo illustrativo e possono differire da quelle effettivamente visualizzate.

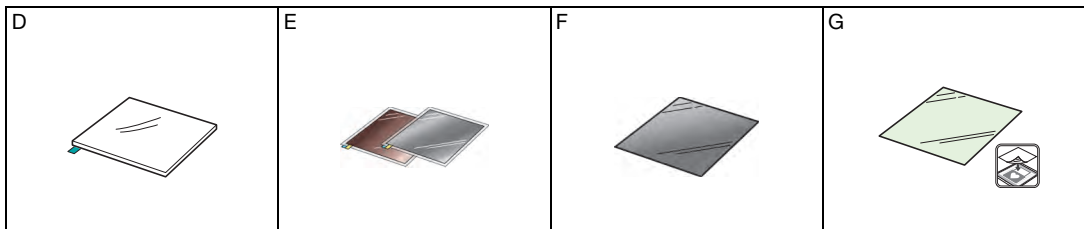
Accessori

Dopo l'acquisto del kit, verificare il contenuto.



Nome	
A	Supporto punte per embossing
B	Punte per embossing (diametro 1,5 mm e 3 mm)
C	Inserto di riferimento

Di seguito sono illustrati gli accessori opzionali disponibili da acquistare separatamente.
Per acquistare le opzioni, rivolgersi al rivenditore presso il quale è stato acquistato questo kit.

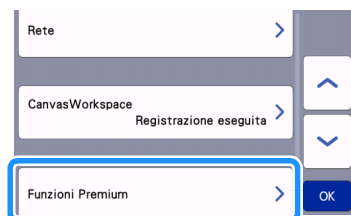


Nome	
D	Supporto per embossing 12" x 9,5" (305 mm x 241 mm) *
E	Fogli di metallo con fogli di protezione autoadesivi (color argento e ottone) 7,9" x 6,1" (200 mm x 155 mm) (spessore 0,1 mm)
F	Foglio per modelli per embossing 12" x 12" (305 mm x 305 mm)
G	Foglio di supporto per scansione 12" x 12" (305 mm x 305 mm)

* Per embossare una linea occorre acquistare separatamente il supporto per embossing (CAEBSMAT1).

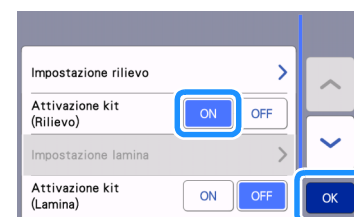
Attivazione della funzione embossing sulla macchina

1 Toccare "Funzioni Premium" nella schermata delle impostazioni.



2 Selezionare "ON" accanto a "Attivazione kit (Rilievo)".

- Per impostazione predefinita questa funzione è impostata su "OFF".



Embossare una linea

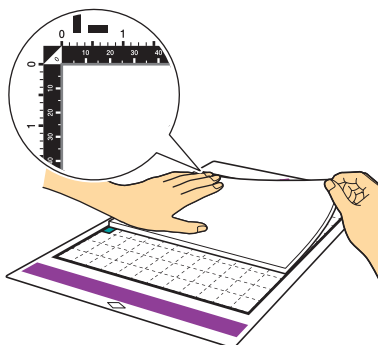
In questo manuale, l'effetto in rilievo creato utilizzando le linee di un disegno è chiamato embossare una linea.

■ Precauzioni

- Con l'embossing, utilizzare solo carta con spessore uguale o inferiore a 0,5 mm oppure fogli di metallo con spessore uguale o inferiore a 0,2 mm.
- La procedura descritta di seguito per i fogli di metallo è basata sull'uso di fogli di metallo Brother originali.

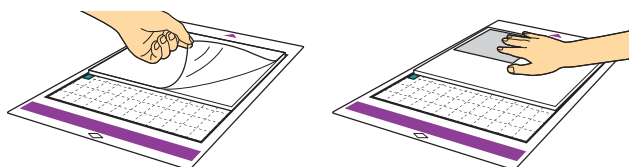
1 Con la linguetta del supporto per embossing in basso a sinistra, attaccare il lato verde al tappetino di supporto ad adesività standard oppure al tappetino di supporto a bassa adesività.

- Si consiglia di attaccarlo a un tappetino di supporto per il taglio nuovo.
- Attaccare il supporto per embossing in modo che non esca dall'area di applicazione del tappetino di supporto di taglio.



2 Staccare il foglio di protezione dal supporto per embossing e attaccare il materiale (con il lato da embossare rivolto in basso) al tappetino di supporto.

- Posizionare il materiale in modo che l'embossing dell'area rientri nel supporto per embossing.

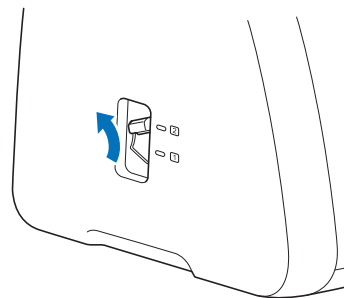


2 (Con i fogli di metallo) Staccare il foglio di protezione dal supporto per embossing e attaccare il foglio di metallo (con i fogli di protezione attaccati e le linguette in basso) al supporto.

- L'utilizzo di un foglio di metallo senza i fogli di protezione può danneggiare la punta per embossing o la macchina da taglio.
- Prima di tagliare il foglio di metallo, embossarlo e poi staccare i due fogli di protezione. Prima di embossare il resto del foglio di metallo, applicare un foglio di protezione su ciascun lato.



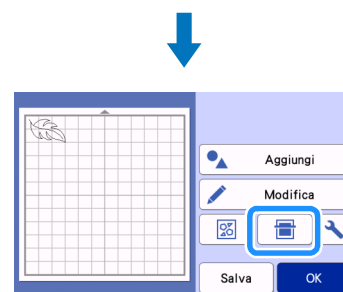
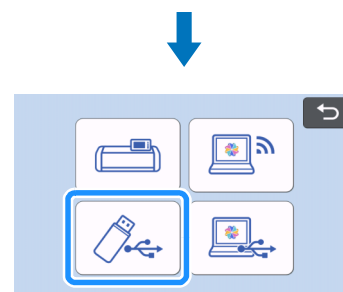
3 Posizionare la leva di sollevamento sul lato sinistro della macchina su "2".



4 Richiamare il disegno per embossing nella macchina da taglio, inserire il tappetino di supporto e fare clic su

 per acquisire il materiale.

- Capovolgere (immagine speculare) i disegni asimmetrici per creare l'effetto a rilievo sulla superficie anteriore del materiale.
- Posizionare il disegno in modo che non esca dal materiale. Se la punta per embossing tocca il supporto per embossing, si rischia di danneggiare il supporto.
- Se il disegno esce dal materiale acquisito visualizzato nella schermata del display LCD, toccare il tasto "Modifica" per regolare la posizione o le dimensioni del disegno.



5 Togliere il cappuccio del supporto punta per embossing. Selezionare la punta per embossing in base allo spessore della linea che si desidera embossare e inserire la punta per embossing nel supporto punta per embossing in modo che il segno ▼ sullo strumento si allinei al segno ▲ sul supporto punta. Dopo aver fissato il tappo del supporto punta, inserire il supporto nel carrello.

- Prima di inserire il supporto nel carrello, controllare se la punta si muove su e giù all'interno del supporto. Se la punta si muove, rimuovere il tappo e rimetterlo.



6 Selezionare "Rilievo" nella schermata di anteprima.



7 Toccare  e specificare l'impostazione per "Pressione rilievo".

- La pressione dell'embossing consigliata varia a seconda del materiale e del diametro della punta per embossing. Consultare la tabella di seguito quando si regola l'impostazione.

Materiale	Spessore	Pressione dell'embossing	
		Punta da 1,5 mm	Punta da 3 mm
Carta (spessa)	0,25 mm	4	4
Fogli di metallo	-	0	0
Carta (sottile)	0,1 mm	-6	-4

- Questa tabella di valori fornisce linee guida generali. Prima di realizzare il progetto, fare una prova di embossing con lo stesso materiale.



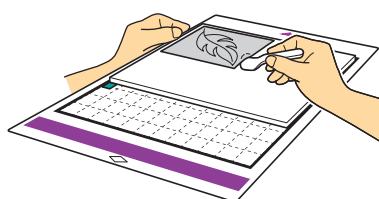
8 Toccare il tasto “Prova” per eseguire un embossing di prova. Controllare il risultato dell'embossing di prova e, se non vi sono problemi, toccare il tasto “Avvio”.

- Se non si ottiene l'effetto in rilievo desiderato, regolare la pressione dell'embossing. L'effetto in rilievo varia a seconda del tipo e dello spessore del materiale.
- Alcuni materiali possono strapparsi se la pressione dell'embossing è eccessiva o se la velocità dell'embossing è troppo alta.



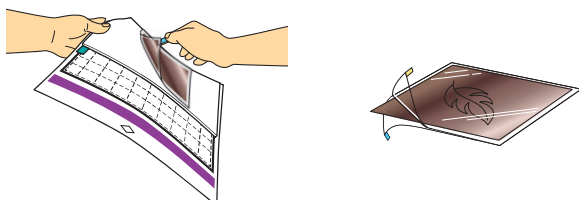
9 Utilizzare la spatola per staccare con attenzione il materiale dal supporto per embossing.

- Dopo l'uso, rimuovere sempre il supporto punte per embossing dal carrello e chiudere il vassoio anteriore della macchina.



9 (Con i fogli di metallo) Rimuovere il foglio di metallo (con i fogli di protezione attaccati) dal supporto per embossing e staccare i due fogli di protezione dal foglio di metallo utilizzando le linguette.

- Quando si stacca il foglio di metallo dai fogli di protezione, non toccare i bordi del foglio di metallo onde evitare lesioni.



Risoluzione dei problemi

1. Embossing non preciso.

- Se la profondità dell'embossing è insufficiente, aumentare la pressione.
- Se i bordi non sono precisi, diminuire l'offset interno nella schermata delle impostazioni relativa all'area in rilievo. Tuttavia, se l'offset è insufficiente, non è possibile completare l'embossing correttamente.

2. Strappo del materiale.

- Se il materiale si strappa, diminuire la pressione dell'embossing.

Se si necessita di ulteriore assistenza, nel Brother Solutions Center sono disponibili le FAQ e i consigli per la risoluzione dei problemi più aggiornati. Visitare il nostro sito "<http://s.brother/cfoag/>".