

# PT Kit inicial de carimbo

## Sobre o Kit inicial de carimbo

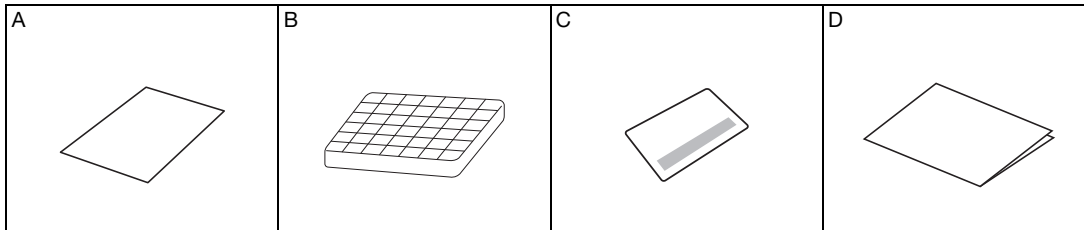
Você pode cortar a folha de carimbo com sua máquina de corte para criar carimbos originais.

## Precauções

- Não dobre ou curve a folha de carimbo.
- Para obter instruções detalhadas sobre como usar a máquina de corte, consulte o Manual de Operações fornecido com ela.
- Não armazene folhas de carimbo ou blocos de acrílico num ambiente exposto à luz solar direta ou temperaturas extremamente baixas ou extremamente altas.
- O conteúdo deste documento está sujeito a alterações sem aviso prévio.
- As telas neste manual são somente para fins ilustrativos e podem diferir das telas reais.

## Acessórios

Depois de comprar esse kit, verifique o conteúdo.



Nome	
A	Folha de carimbo* <sup>1</sup> 5,9" x 7,8" (150 mm x 200 mm) : 3 peças
B	Bloco de acrílico 2,9" x 3,9" (75 mm x 100 mm)
C	Cartão de ativação para acessar 50 padrões de carimbo
D	Folheto


\*1 Este acessório é consumível. Depois de usar tudo, compre a CASTPS1 (folha de carimbo). Para obter mais opções de compra, entre em contato com o revendedor onde este kit foi comprado.

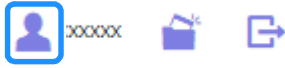
# Ativando os padrões de carimbos no CanvasWorkspace

O CanvasWorkspace possui imagens de gabarito que podem ser usadas imediatamente.

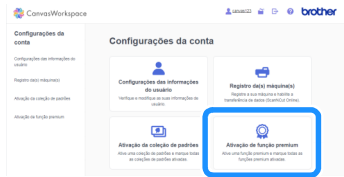
**1** A partir de um computador, faça o login no CanvasWorkspace.  
(<http://CanvasWorkspace.Brother.com>)

- Novos usuários devem criar uma conta gratuita.

**2** Clique em  na parte superior à direita da página da Web.



**3** Clique em <Ativação de função premium>.



**4** Digite o código de ativação no cartão incluso para o código de ativação e clique em <Ativar>.




- Raspe a parte prata do cartão e revele o código de ativação.
- As letras maiúsculas "I" e "O" não são usadas no código de ativação.
- O código de ativação é válido apenas para uma ID de login para o CanvasWorkspace. O mesmo código de ativação não pode ser usado de novo.

**5** Verifique o conteúdo na tela de confirmação de ativação e, se não houver nenhum problema, clique em <Ativar>.



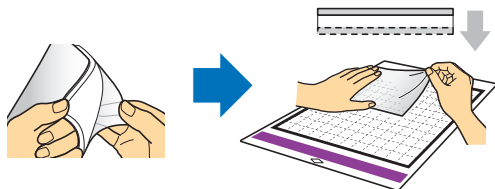
- ▶ Clique em <OK> e a ativação estará concluída.

Uma categoria de padrão de carimbos é adicionada ao CanvasWorkspace. Para obter detalhes sobre as operações do CanvasWorkspace, clique em  e consulte <Ajuda>.

## Recuperando o padrão de carimbos na máquina

Para obter instruções detalhadas sobre como usar a máquina de cortar, consulte o Manual de Operações que acompanha o produto.

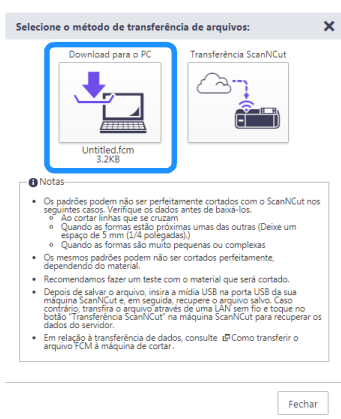
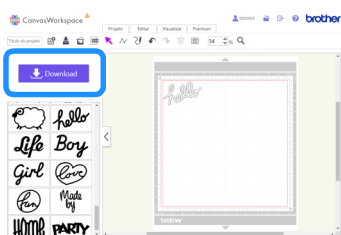
- 1 **Retire o suporte de vinil transparente de um lado da folha de carimbo. Coloque a folha de carimbo com o suporte restante virado para cima na folha adesiva de aderência padrão. Nesse momento, estique a folha de modo que não reste nenhuma bolha.**



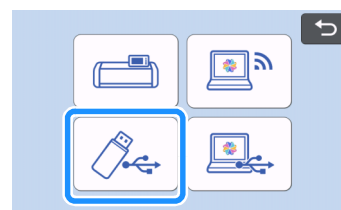
### Nota

- Para obter resultados melhores, coloque a folha de carimbo na folha adesiva com o suporte de vinil transparente virado para cima. Não é necessário suporte entre a folha adesiva e a folha de carimbo.
- Bolhas entre a folha de carimbo e o suporte não afetam o corte.

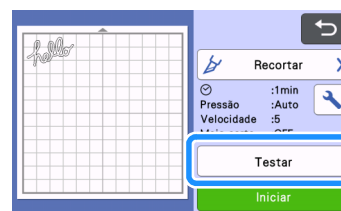
- 2 **Faça o download do padrão de carimbos no CanvasWorkspace.**



- 3 **Recupere o padrão na máquina de cortar.**



- 4 **Toque na tecla "Testar" para realizar o teste de corte.**

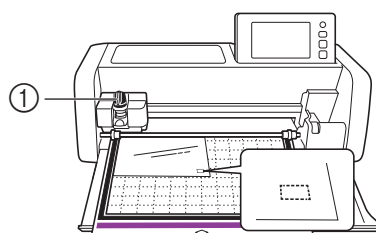


### Nota

- Corte os padrões a um tamanho que se encaixa dentro do bloco de acrílico (3" x 4" (75 mm x 100 mm)).
- Corte os padrões a uma distância mínima de 5 mm da borda da folha de carimbo.
- Quando estiver colocando vários padrões, defina o número de "Intervalo do Padrão" para "3" ou mais na configuração. Se o espaçamento for muito pequeno, os padrões podem não ser cortados de forma limpa.

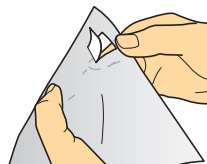
- 5 **Toque na tecla "Iniciar" para começar o teste de corte.**

- Organize o padrão de teste para evitar o padrão de carimbo.

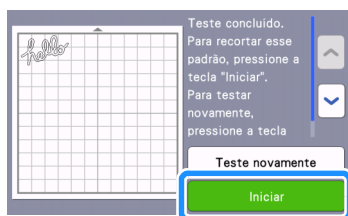


① Suporte de lâmina automática (preto)

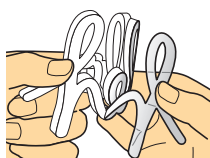
- 6 Retire a folha de carimbo da folha adesiva e verifique se o padrão de teste foi cortado.



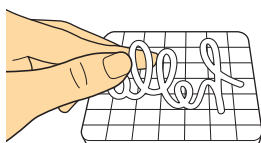
- 7 Toque na tecla "Iniciar" para começar a cortar o padrão de carimbo.



- 8 Remova a proteção da folha de carimbo cortada.



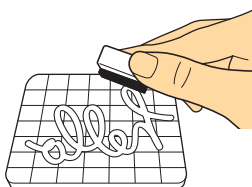
- 9 Depois de virar a folha de carimbo cortada, coloque-a sobre o bloco de acrílico utilizando a grade do bloco como um guia.



 **Nota**

- Ao colocar caracteres ou padrões não-simétricos sobre o bloco de acrílico, certifique-se de virá-los antes de os colocar no bloco.

- 10 Usando a tinta, aplique cor no padrão de carimbo.



- 11 Aplique o carimbo no local desejado.



 **Nota**

- Depois do uso, limpe a tinta da folha de carimbo cortada e do bloco de acrílico com um pano ou tecido úmido, e armazene-os depois de terem secado.
- Quando a folha de carimbo que sobra é usada, ela pode se enroscar na máquina. Depois de cortar o padrão, use uma tesoura para cortar em torno do padrão para limpá-lo.

