

Давайте начнем!

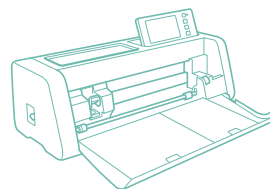


Руководство по началу работы

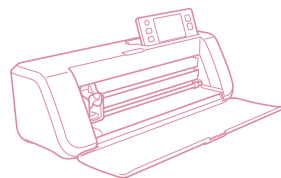
Обязательно изучите раздел "Важные инструкции по безопасности" в "Руководстве пользователя".



Если используется ScanNCut DX
 ➞ Перейдите на стр. 3



Если используется ScanNCut
 ➞ Перейдите на стр. 8

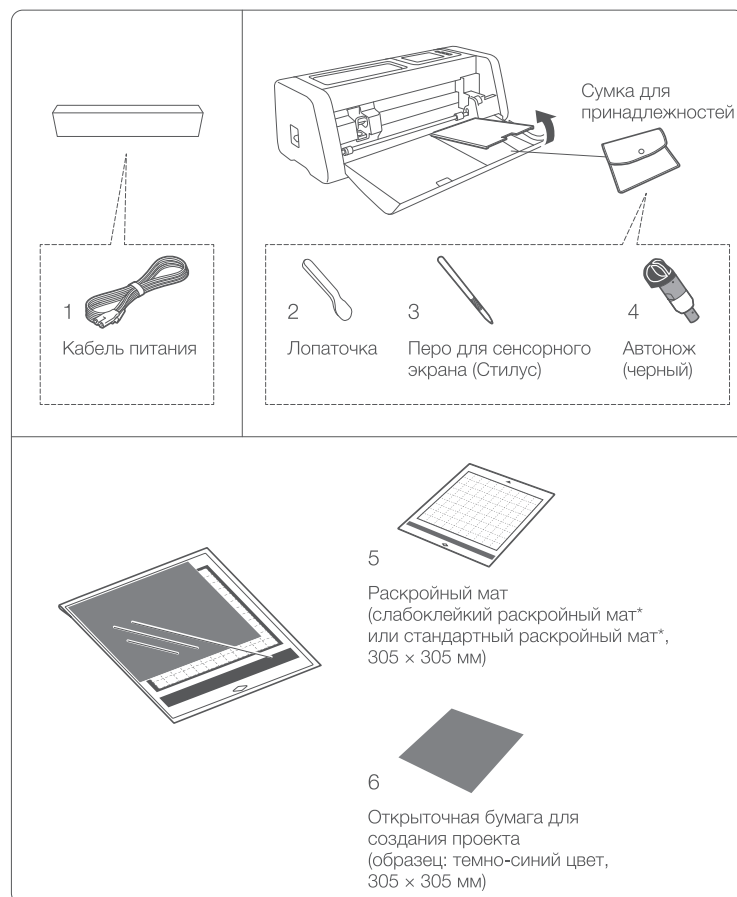


Настройка машины "ScanNCut DX"

Создайте показанный ниже проект, следуя инструкциям, приведенным в этом документе.



Подготовьте необходимые принадлежности.



* Некоторые принадлежности могут не входить в комплект поставки определенных моделей.

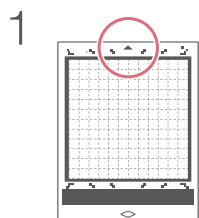
Распакуйте и подключите кабель питания машины.



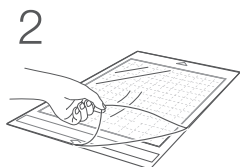
Шаг 1

Прикрепите открыточную бумагу к мату

Для этого проекта мы возьмем прилагаемый лист открыточной бумаги и раскройный мат, предназначенный специально для ScanNCut DX. Прилагаемые листы открыточной бумаги можно использовать со стандартным раскройным матом или со слабоклейким раскройным матом.

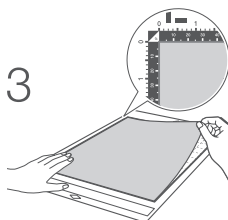


Стрелка должна быть направлена к устройству подачи (вверх).

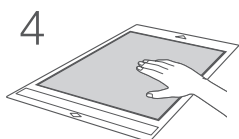


Отделите защитный лист.

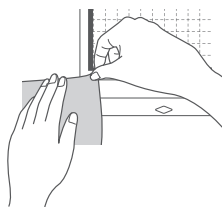
* Поскольку отделенный защитный лист не используется при вырезании, но требуется для хранения мата, необходимо сохранить его для последующего использования.



Прикрепите лист открыточной бумаги к клеевой стороне мата.



С небольшим усилием прижмите лист открыточной бумаги к мату.



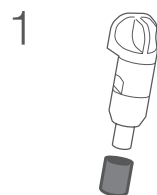
Обычно перед тем как прикреплять материал к мату, проверяют правильность выбора мата, пробуя прикрепить материал к краю клеевой стороны мата. Однако для этого проекта проверять клейкость при помощи прилагаемой бумаги не требуется.

Перед тем как начать работу над следующим проектом, выберите мат, подходящий для рабочего материала, следуя инструкциям в разделе "Выбор мата и ножа" на стр. 7.

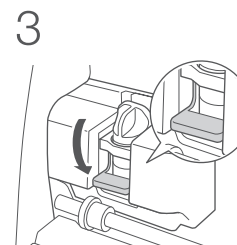
Шаг 2

Установите держатель стандартного ножа для резки

Для этого проекта используйте черный автонож (с вставленным лезвием), показанный на иллюстрации справа.



Снимите защитный колпачок.

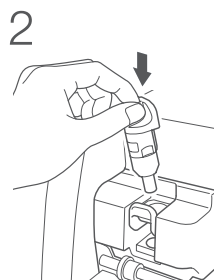


Опустите вниз фиксатор держателя.


ОСТОРОЖНО!

Не нажимайте на кончик держателя рукой или пальцами после снятия защитного колпачка. В случае выдвигания лезвия можно получить травму.

Перед тем как начать работу над следующим проектом, выберите держатель, подходящий для рабочего материала, следуя инструкциям в разделе "Выбор мата и ножа" на стр. 7.



Возьмите держатель за рукоятку и надежно вставьте его в каретку.

Шаг 3

Выберите рисунок

1



2



3-1



3-2



4



5



6

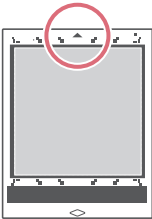


☒ * Поскольку машина оборудована сенсорным ЖК-экраном, можно использовать для работы прилагаемый стилус.
* В зависимости от модели вид некоторых экранов, показанных в этом буклете, может отличаться от реальных экранов.

Шаг 4

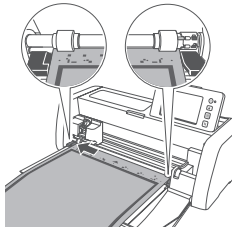
Загрузите мат и выполните вырезание

1



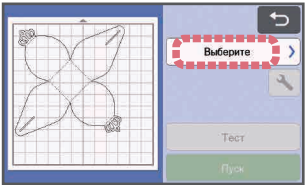
Загрузите мат (стрелка должна быть направлена вверх).

2

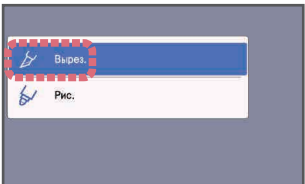


Вставьте мат в слот для подачи, выравнивая его края по направляющим с правой и левой стороны слота, и заведите его под ролики подачи. Слегка придерживая рукой мат в средней части, аккуратно проталкивайте его вперед, одновременно нажимая кнопку "Подача" на панели управления. Когда кнопка "Подача" нажата, мат автоматически подается в соответствующее положение.

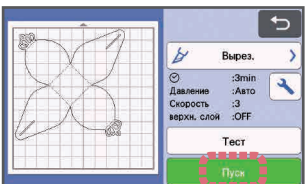
3



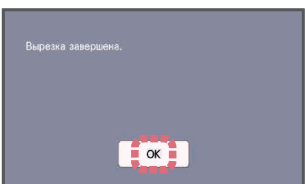
4



5

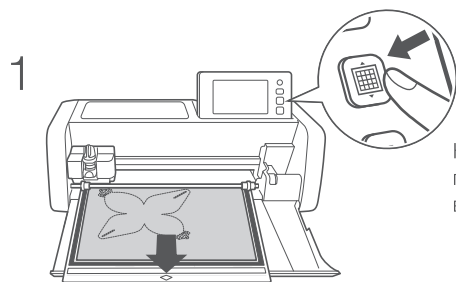


6

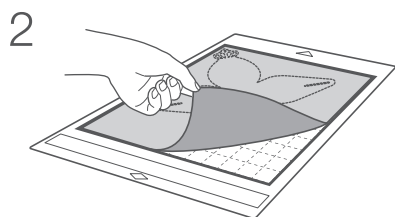


Шаг 5

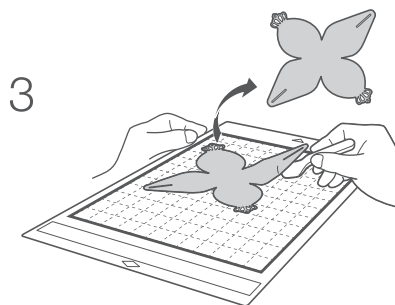
Выгрузите мат



Нажмите кнопку "Подача" на панели управления, чтобы выгрузить мат.



Отделите лист открыточной бумаги.



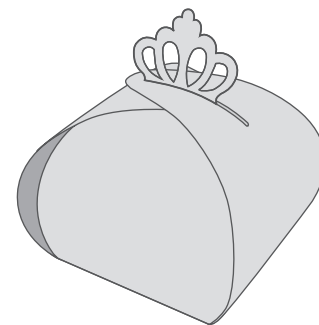
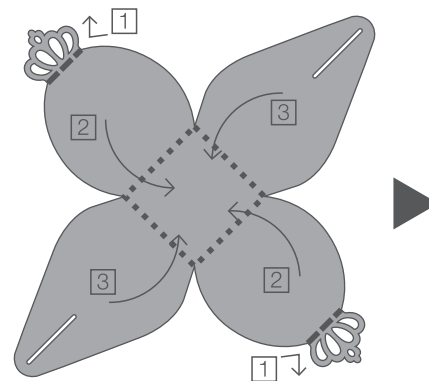
Лопаточкой отделите вырезанный рисунок.



* Чтобы сохранить клейкость мата, закрывайте защитным листом клейкую сторону мата после использования.

Шаг 6

Сборка



Согните деталь, как показано стрелками, чтобы завершить сборку.

Вы завершили свой проект!
Чтобы начать создание других
проектов, см. информацию на
задней обложке.

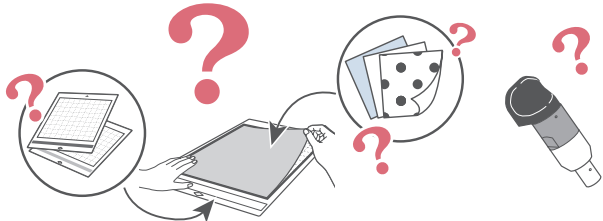
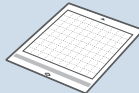
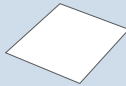



Выбор мата и ножа

Указанная ниже таблица позволит выбрать мат и нож, подходящие для рабочего материала.

Для некоторых моделей машины в комплект могут входить не все принадлежности.

Некоторые принадлежности необходимо приобрести дополнительно.

			Мат (для ScanNCut DX) ✓ * При вырезании из бумаги с гладкой поверхностью 		Лист для вырезания ткани 		Держатель автоножа 		
Материал			Толщина	Стандартный раскройный мат	Слабосклеякий раскройный мат	Термоклеевой лист для аппликаций (белая подкладка)	Клейкая подложка для ткани	Автонож (черный)	Автонож для тонких материалов (бежевый)
Бумага	Бумага для принтеров	80 г/м² (0,1 мм)	✗	✓				✓	
	Бумага для скрапбукинга (тонкая)	120 г/м² (0,15 мм)		✓				✓	
	Бумага для скрапбукинга (средней плотности)	200 г/м² (0,25 мм)	✓	✓ *				✓	
	Открыточная бумага	280 г/м² (0,35 мм)	✓	✓ *				✓	
	Веленевая бумага, калька	0,07 мм		✓				✓	
	Плакатный картон	400 г/м² (0,5 мм)	✓	✓				✓	
Материал	Тонкая хлопчатобумажная ткань (для пэчворка)	0,25 мм	✓				✓		✓
	Тонкая хлопчатобумажная ткань (не для пэчворка)	0,25 мм	✓		✓			✓	
	Фланель (для деталей пэчворка)	0,5 мм	✓			✓			✓
	Фланель (не для деталей пэчворка)	0,5 мм	✓		✓			✓	
	Войлок	3 мм	✓		✓			✓	
	Джинсовая ткань	0,75 мм	✓		✓			✓	
Другие	Пластиковый лист (полипропилен)	0,2 мм	✓					✓	
	Винил	0,2 мм	✓					✓	
	Магнит	0,3 мм	✓					✓	
	Наклейка	0,2 мм	✓	✓				✓	
	Фоамиран	3 мм	✓					✓	

* Эта таблица вместе с основной информацией о вырезании из ткани также приведена в прилагаемом "Кратком справочнике".

Настройка машины "ScanNCut"

Создайте показанный ниже проект, следуя инструкциям, приведенным в этом документе.

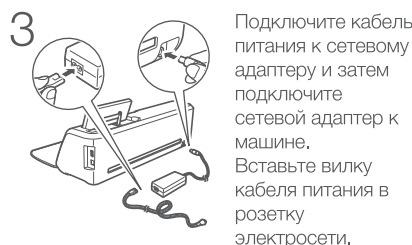
Подготовьте необходимые принадлежности.



* Некоторые принадлежности могут не входить в комплект поставки определенных моделей.



- ① Упаковочная лента
- ② Картонные предохранительные элементы

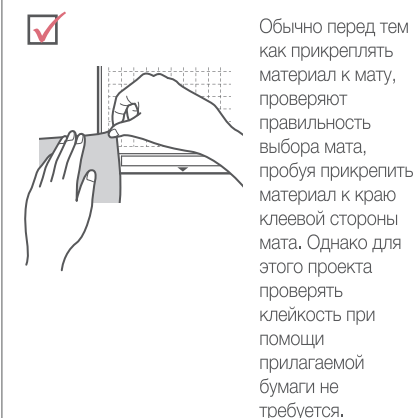
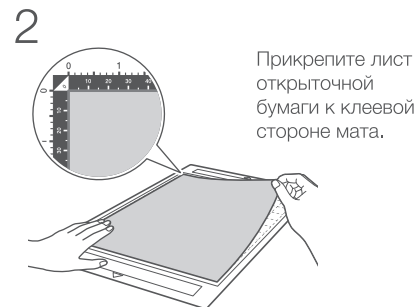
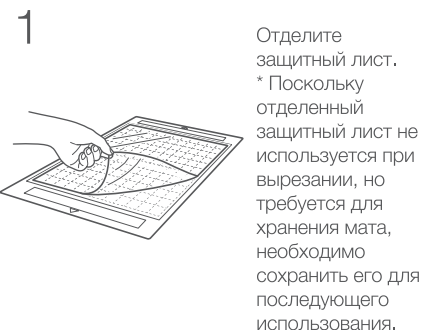


Шаг 1

Прикрепите открыточную бумагу к мату

Заблаговременно подготовьте открыточную бумагу, которую планируете использовать в работе над этим проектом.

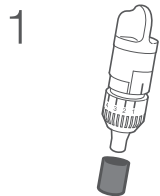
Листы открыточной бумаги можно использовать со стандартным раскройным матом или со слабосклеиваемым раскройным матом.



Перед тем как начать работу над следующим проектом, выберите мат, подходящий для рабочего материала, следуя инструкциям в разделе "Выбор мата и ножа" на стр. 11.

Шаг 2

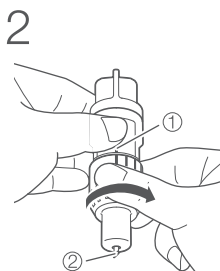
Установите держатель стандартного ножа для резки



Снимите защитный колпачок.

ОСТОРОЖНО!

Следите, чтобы младенцы и дети не засовывали в рот защитные колпачки.



① Контрольная линия

② Выдвиньте наконечник ножа до максимума.

Перед тем как начать работу над следующим проектом, выберите держатель, подходящий для рабочего материала, следуя инструкциям в разделе "Выбор мата и ножа" на стр. 11.

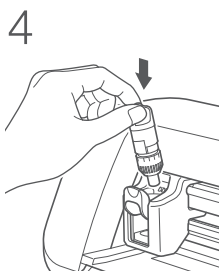


3

Проверьте толщину материала и скорректируйте выдвижение ножа.
* Чем больше значение на шкале держателя, тем больше будет выдвинут нож.

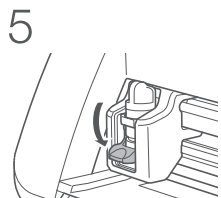
① Поверните влево, чтобы уменьшить выдвижение ножа.

② Поверните вправо, чтобы увеличить выдвижение ножа.



4

Возьмите держатель за рукоятку и надежно вставьте его в каретку.

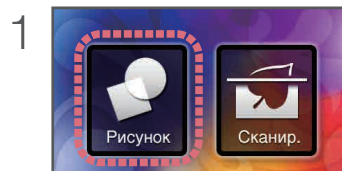


5

Опустите вниз фиксатор держателя.

Шаг 3

Выберите рисунок



1



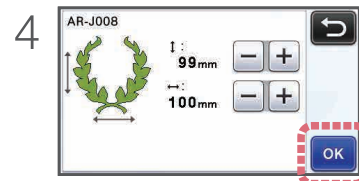
2



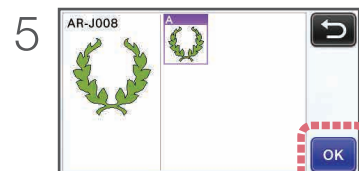
3-1



3-2



4



5



6

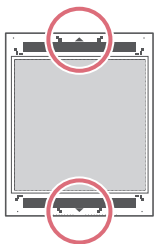
✓ * Поскольку машина оборудована сенсорным ЖК-экраном, можно использовать для работы прилагаемый стилус.

* В зависимости от модели вид некоторых экранов, показанных в этом буклете, может отличаться от реальных экранов.

Шаг 4

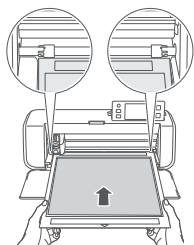
Загрузите мат и выполните вырезание

1

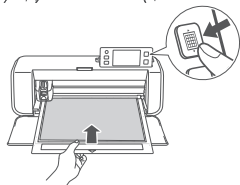


Вставьте мат в машину, соблюдая направление, указанное стрелками на мате. *У мата нет верхней и нижней стороны. Его можно загружать в слот для подачи любой стороной.

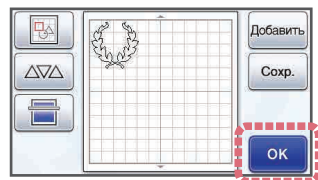
2



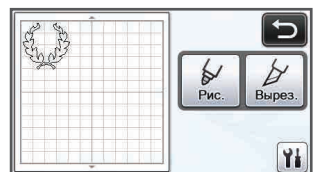
Поддерживая мат в горизонтальном положении, слегка заведите его под ролики с правой и левой сторон слота подачи. Когда мат будет надежно вставлен под роликами, нажмите кнопку "Подача" на панели управления. Когда кнопка "Подача" нажата, мат автоматически подается в соответствующее положение.



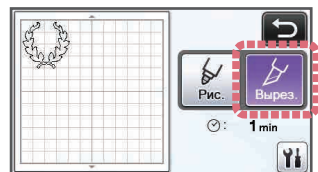
3



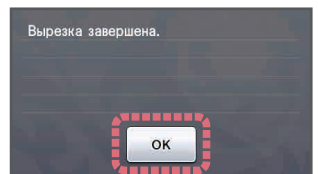
4



5



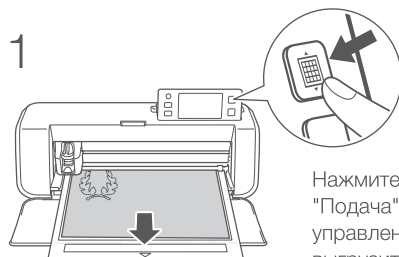
6



Шаг 5

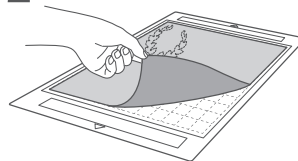
Выгрузите мат

1



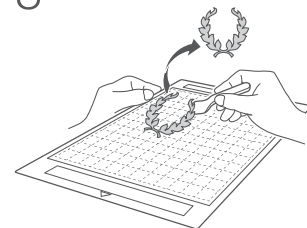
Нажмите кнопку "Подача" на панели управления, чтобы выгрузить мат.

2



Отделите лист открыточной бумаги.

3



Лопаточкой отделите вырезанный рисунок.

☒ * Чтобы сохранить клейкость мата, закрывайте защитным листом клейкую сторону мата после использования.

Шаг 6

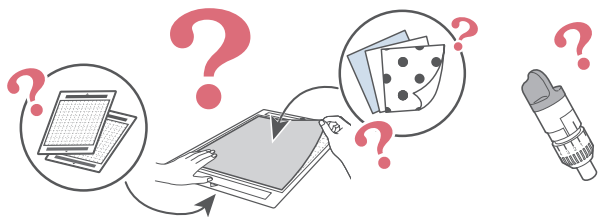

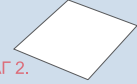




Завершение

Теперь попробуйте скомпоновать другие шаблоны, вырезанные таким же образом, чтобы создать прекрасное произведение искусства!



Выбор мата и ножа

Указанная ниже таблица позволит выбрать мат и нож, подходящие для рабочего материала. Для некоторых моделей машины в комплект могут входить не все принадлежности. Некоторые принадлежности необходимо приобрести дополнительно.

			Мат ✓ * При вырезании из гладкой бумаги 		Лист для вырезания ткани  * См. ШАГ 2. * Может предлагаться в качестве дополнительной принадлежности.		Настройка на шкале ножа  * прорезание верхнего слоя	Настройка давления ножа при вырезании 	Нож для резки 		
Материал			Толщина	Стандартный раскройный мат	Слабосклеивый раскройный мат	Термоклеевой лист для аппликаций (белая подкладка)	Клейкая подложка для ткани		Стандартный нож для резки (бирюзовый)	Нож для глубокой резки (фиолетовый)	
Бумага	Бумага для принтеров	80 г/м² (0,1 мм)		✓				3	-1	✓	
	Бумага для скрапбукинга (тонкая)	120 г/м² (0,15 мм)		✓				3,5	0	✓	
	Бумага для скрапбукинга (средней плотности)	200 г/м² (0,25 мм)	✓	✓ *				4	0	✓	
	Открыточная бумага (тонкая)	200 г/м² (0,25 мм)	✓	✓ *				4	0	✓	
	Открыточная бумага (средней плотности)	280 г/м² (0,35 мм)	✓	✓ *				5	0	✓	
	Веленевая бумага, калька	0,07 мм		✓				3	0	✓	
	Плакатный картон (тонкий)	280 г/м² (0,35 мм)	✓	✓				5,5	0	✓	
	Плакатный картон (плотный)	400 г/м² (0,5 мм)	✓	✓				7,5	4	✓	
Материал	Тонкая хлопчатобумажная ткань (для деталей пэчворка)	0,25 мм	✓				✓	4	4	✓	
	Тонкая хлопчатобумажная ткань (не для деталей пэчворка)	0,25 мм	✓			✓		4	4	✓	
	Фланель (для деталей пэчворка)	0,6 мм	✓				✓	6,5	4	✓	
	Фланель (не для деталей пэчворка)	0,6 мм	✓			✓		6,5	4	✓	
	Войлок	1 мм	✓			✓		5	5		✓
	Джинсовая ткань 14 унций	0,75 мм	✓			✓		5,5	6		✓
Другие	Пластиковый лист (полипропилен)	0,2 мм	✓					4	0	✓	
	Винил	0,2 мм	✓					4	0	✓	
	Клейкий винил для поделок (лист подложки: 0,1 мм)	0,07 мм	✓	✓				1,5 *	-1	✓	
	Магнит	0,3 мм	✓					5,5	0	✓	
	Наклейка	0,2 мм	✓	✓				4	0	✓	
	Лист для наклеек (лист подложки: 0,15 мм)	0,15 мм	✓	✓				2 *	-1	✓	

* Эта таблица вместе с основной информацией о вырезании из ткани также приведена в прилагаемом "Кратком справочнике".

Перед началом работы над следующим проектом прочитайте прилагаемый "Краткий справочник".
В нем приведена подробная информация об операциях и полезных функциях сканирования.

Полезная информация — для получения лучших результатов

Подробные инструкции см. в "Руководстве пользователя".

"Руководство пользователя" и другие инструкции можно загрузить с сайта Brother Solutions Center.

<http://s.brother/cmoae/>

Для просмотра обучающих видео перейдите по ссылке:

YouTube -Brother ScanNCut-

<http://s.brother/sncdxytb/>

См. раздел о поддержке продуктов и ответы на часто задаваемые вопросы на нашем веб-сайте <http://support.brother.com/>.



CanvasWorkspace

<http://CanvasWorkspace.Brother.com>

Используйте расширенные функции редактирования, имеющиеся в приложении.
Найдите новые источники вдохновения в описаниях и инструкциях для проектов.



D013Z7-101①