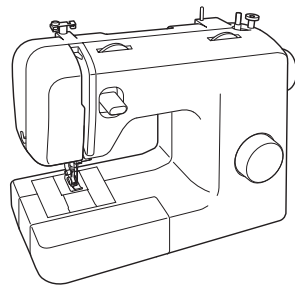


Bedieningshandleiding **brother**

Naaimachine

Product Code:
888-X03/X13/X23



Ga naar <http://s.brother/cpmaa/> voor ondersteuningsinformatie (instructievideo's, veelgestelde vragen enz.) voor uw product van Brother.
Lees dit document voordat u de machine gebruikt.
Houd dit document bij de hand, zodat u het kunt raadplegen.

BELANGRIJKE VEILIGHEIDSLINSTRUCTIES

Lees deze veiligheidsinstructies voordat u de machine gebruikt.

⚠ GEVAAR

- Verklein de kans op een elektrische schok:

1 Haal altijd de stekker uit het stopcontact, direct na gebruik, om de machine te reinigen of om andere vormen van onderhoud uit de gebruiksaanwijzing uit te voeren, of wanneer u de machine onbeheerd achterlaat.

⚠ WAARSCHUWING

- Verklein het risico op brandwonden, brand, elektrische schok of persoonlijk letsel.

2 Haal altijd de stekker uit het stopcontact wanneer u aanpassingen volgens de gebruiksaanwijzing uitvoert:

- Als u de stekker uit het stopcontact wilt halen, zet dan eerst de schakelaar van de machine op "O". Pak vervolgens de stekker vast en trek deze uit het stopcontact. Trek niet aan het snoer.
- Sluit het netsnoer direct op een wandstopcontact aan. Gebruik geen verlengsnoer.
- Haal altijd de stekker uit het stopcontact bij een stroomstoring.
- 3 Gevaren in verband met elektriciteit:
 - Sluit de machine aan op een stopcontact met wisselstroom binnen het op de kenplaat aangegeven bereik. Sluit de machine niet aan op een stopcontact met gelijkstroom of omvormer. Als u niet zeker weet welke stroomvoorziening u hebt, neem dan contact op met een gekwalificeerd elektricien.
 - Deze machine is alleen goedgekeurd voor gebruik in het land van aanschaf.

4 Gebruik de machine nooit als het snoer of de stekker beschadigd is, als de machine niet goed werkt, als deze gevallen of beschadigd is, of als er water op gemorst is. Breng de machine naar de dichtstbijzijnde erkende Brother-dealer of erkend servicecenter als hij moet worden nagekeken of gerepareerd, of als er elektrische of mechanische aanpassingen nodig zijn.

- Wanneer u iets ongewoons opmerkt aan de machine, of deze nu wordt gebruikt of is opgeborgen - zoals geur, hitte, verkleuring of vervorming - gebruik de machine dan niet meer en neem onmiddellijk de stekker uit het stopcontact.
- Draag de machine aan het handvat als u de machine vervoert. Als u de machine optilt aan een ander deel, kan de machine beschadigen of vallen, met letsel als gevolg.
- Als u de machine optilt, maak dan geen plotselinge, onbehoedzame bewegingen. Anders kunt u letsel oplopen aan knieën of rug.

5 Houd altijd uw werkoppervlak vrij:

- Gebruik de machine nooit wanneer de luchtopeningen zijn geblokkeerd. Houd de ventilatie-openingen van de machine en het voetpedaal vrij van pluisjes, stof en losse stukken stof.
- Plaats geen voorwerpen op het voetpedaal.
- Gebruik geen verlengsnoeren. Sluit het netsnoer direct op een wandstopcontact aan.
- Steek nooit voorwerpen in een opening en voorkom dat er voorwerpen in kunnen vallen.
- Gebruik de machine niet wanneer u spuitbussen hebt gebruikt of op plaatsen waar zuurstof wordt toegediend.
- Gebruik de machine niet bij een warmtebron, zoals een fornuis of strijkbout. Anders kan de machine, het netsnoer of de stof in brand vliegen, met brand of elektrische schok als gevolg.
- Plaats de machine niet op een instabiel oppervlak, zoals een wankelende of scheefstaande tafel. Dan kan de machine vallen, met letsel als gevolg.

6 Wees vooral voorzichtig tijdens het naaien:

- Houd de naald altijd goed in de gaten. Gebruik geen verbogen of gebroken naalden.
- Houd uw vingers uit de buurt van alle bewegende delen. Wees vooral voorzichtig in de buurt van de naald.
- Zet de machine niet aan terwijl u het voetpedaal indrukt. De machine kan onverwachts starten en persoonlijk letsel of schade aan de machine veroorzaken.
- Zet de schakelaar van de machine op "O" om de machine uit te schakelen wanneer u aanpassingen verricht in de buurt van de naald.
- Gebruik geen beschadigde of onjuiste naaldplaat. Anders kan de naald breken.
- Duw of trek de stof niet tijdens het naaien. Volg zorgvuldig de instructies bij het naaien uit de vrije hand, zodat u de naald niet verbuigt, waardoor deze zou kunnen breken.

7 Deze machine is geen speelgoed:

- Let goed op wanneer de machine wordt gebruikt door kinderen en als er kinderen in de buurt zijn.
- Houd de plastic zak waarin deze machine is geleverd buiten bereik van kinderen, of zorg dat hij veilig wordt afgevoerd. Laat nooit kinderen met de zak spelen, met het oog op verstikkingsgevaar.
- Gebruik de machine niet buiten.

8 Hoe u kunt zorgen dat de machine langer meegaat:

- Berg deze machine niet op in direct zonlicht en bij hoge luchtvochtigheid. Gebruik of plaats het apparaat niet in de buurt van een verwarming, strijkbout, halogeenlamp of andere warme voorwerpen.
- Gebruik voor het schoonmaken van de behuizing alleen zachte zeep of reinigingsmiddelen. Benzene, thinner en schuurmiddelen kunnen de behuizing en de machine beschadigen; gebruik deze middelen dus nooit.
- Raadpleeg altijd de bedieningshandleiding bij het vervangen of installeren van onderdelen, de persvoet, de naald of andere onderdelen, zodat u deze juist installeert.

9 De machine repareren of aanpassen:

- Als de verlichtingsunit (light-emitting diode) beschadigd is, moet deze worden vervangen door een erkend Brother-servicecenter.
- Als zich een storing voordoet, of als een aanpassing vereist is, raadpleeg dan eerst de tabel Problemen oplossen achter in de bedieningshandleiding om de machine zelf te inspecteren en aan te passen. Kunt u het probleem niet verhelpen, raadpleeg dan uw plaatselijke erkende Brother-servicecenter.

Gebruik de machine alleen zoals bedoeld, volgens de beschrijvingen in deze handleiding.

Gebruik uitsluitend toebehoren die zijn aanbevolen door de fabrikant, zoals beschreven in deze handleiding.

De inhoud van deze handleiding en de specificaties van het product kunnen worden gewijzigd zonder voorafgaande kennisgeving.

Meer informatie vindt u op onze website: www.brother.com

BEWAAR DEZE INSTRUCTIES

Deze machine is bedoeld voor huishoudelijk gebruik.

VOOR GEBRUIKERS BUITEN DE CENELEC-LANDEN

Dit apparaat is niet bedoeld voor gebruik door personen (kinderen inbegrepen) met beperkte lichamelijke, zintuiglijke of geestelijk vermogens, tenzij onder toezicht of met instructies over het gebruik van het apparaat door degene die verantwoordelijk is voor hun veiligheid. Let goed op dat kinderen niet met het apparaat spelen.

VOOR GEBRUIKERS BINNEN DE CENELEC-LANDEN

Dit apparaat kan gebruikt worden door kinderen vanaf 8 jaar en personen met verminderde fysieke, zintuiglijke of mentale capaciteiten of gebrek aan ervaring en kennis als zij toezicht of instructies krijgen omtrent het veilige gebruik van het apparaat en als zij de mogelijke gevaren begrijpen. Kinderen mogen niet met het apparaat spelen. Reiniging en onderhoud mag niet zonder toezicht uitgevoerd worden door kinderen.

ALLEEN VOOR GEBRUIKERS IN GROOT-BRITANNIË, IERLAND, MALTA EN CYPRUS

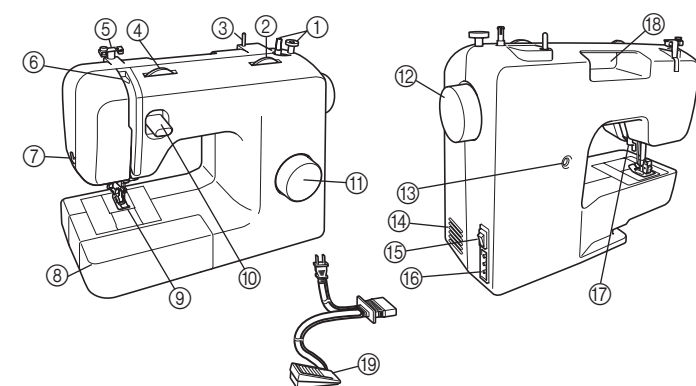
BELANGRIJK

- Wanneer u de stekkerstop vervangt, moet u een door ASTA voor BS 1362 goedgekeurde stop gebruiken, met het -merk, met de sterkte die op de stekker is aangegeven.
- Plaats altijd de afdekking van de zekering terug. Gebruik nooit stekkers waarvan de zekering niet is afgedekt.
- Als het beschikbare stopcontact niet geschikt is voor de stekker die wordt geleverd bij deze apparatuur, moet u contact opnemen met uw erkende Brother-servicecenter om het juiste snoer te verkrijgen.



XH2153-001

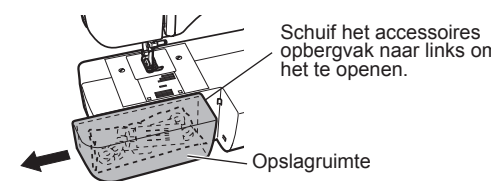
Belangrijke onderdelen



- 1 Spoelwinder
Hiermee windt u de onderdraad op de betreffende spoel.
- 2 Steeklengteknop
Draai de knop om de steeklengte in te stellen.
- 3 Klospen
Deze is bestemd voor de draadklos.
- 4 Bovenspanningsknop
Hiermee regelt u de spanning van de bovendraad.
- 5 Draadgeleider
Deze wordt gebruikt bij het opspoolen van de draad en het inrijgen van de machine.
- 6 Draadophalhendel
Leid de draden door de draadafsnijder om ze af te snijden.
- 7 Draadafsnijder
Leid de draden door de draadafsnijder om ze af te snijden.
- 8 Accessoires opbergvak met accessoire ruimte
- 9 Persvoet
- 10 Achterruitnaaihendel
Door deze hendel in te drukken naait u achterruit.
- 11 Patroonkeuzeknop
U kunt deze knop in beide richtingen draaien om de gewenste steek te kiezen.
- 12 Handwiel
Hiermee zet u de naald handmatig omhoog en omlaag.
- 13 Schroef voor fijnafstelling knoopsgat
- 14 Ventilatieopening
Door de ventilatieopening kan de lucht rond de motor circuleren. Bedek de ventilatieopening niet wanneer u de naaimachine gebruikt.
- 15 Aan/uit- en naailampschakelaar
Met deze schakelaar zet u de machine aan of uit.
- 16 Stekker/aansluiting voetpedaal
Sluit het voetpedaal aan op de machine en sluit de machine aan op het stroomnet.
- 17 Persvoethendel
Hiermee zet u de persvoet omhoog en omlaag.
- 18 Handvat
Draag de machine aan het handvat om deze te vervoeren.
- 19 Voetpedaal
Met dit pedaal regelt u de naaisnelheid en start en stopt u met naaien.

■ Accessoires opbergvak

De toebehoren kunnen worden opgeslagen in een ruimte in het accessoires opbergvak.



Werken met uw naaimachine

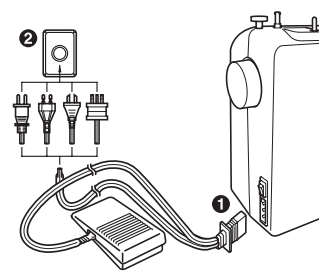
⚠ WAARSCHUWING

- Gebruik uitsluitend normale huishoudstroom voor dit apparaat. Door een andere stroomvoorziening te gebruiken kunt u brand, een elektrische schok of schade aan de machine veroorzaken.
- Zorg dat de stekkers van het netsnoer stevig in het wandstopcontact en de metaansluiting op de machine zitten. Anders kan brand of elektrische schokken het gevolg zijn.
- Steek de netstekker niet in een wandstopcontact dat in slechte staat is.
- Zet in de volgende gevallen de hoofdschakelaar uit en haal de stekker uit het stopcontact:
 - Wanneer u de machine onbeheerd achterlaat
 - Wanneer u klaar bent met werken
 - Wanneer de stroom uitvalt tijdens het gebruik
 - Wanneer het apparaat niet goed functioneert vanwege een slechte aansluiting of loskoppeling
 - Tijdens onweer

⚠ VOORZICHTIG

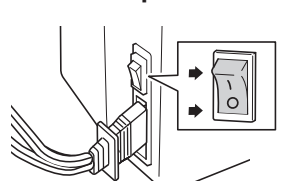
- Gebruik uitsluitend het netsnoer dat bij deze machine wordt geleverd.
- Gebruik geen verlengsnoeren of meerwegadapters waarop een groot aantal andere apparaten is aangesloten. Dit kan leiden tot brand of elektrische schok.
- Raak de stekker niet met natte handen aan. U kunt dan een elektrische schok krijgen.
- Zet altijd eerst de hoofdschakelaar uit, voordat u de stekker uit het stopcontact haalt. Pak altijd de stekker vast om deze uit het stopcontact te halen. Wanneer u aan het snoer trekt kan dit beschadigd raken, met brand of een elektrische schok als gevolg.
- Let op dat u het netsnoer niet doorsnijdt, beschadigt, sterk buigt, trekt, draait of bundelt. Plaats geen zware voorwerpen op het snoer. Bescherm het snoer tegen hitte. Hierdoor zou het snoer beschadigd kunnen raken en brand of een elektrische schok kunnen veroorzaken. Als het snoer of de stekker beschadigd is, mag u de machine niet meer gebruiken; breng de machine eerst voor reparatie naar de erkende Brother-servicecenter.
- Haal de stekker uit het netstopcontact wanneer u de machine langere tijd niet gebruikt. Anders kan er brand ontstaan.

■ Aansluitingen



- **Opmerking**
 - Als zich tijdens het gebruik van de naaimachine een stroomstoring voordoet, zet dan de aan/uit-schakelaar uit en trek het netsnoer uit het stopcontact. Als u de machine opnieuw opstart, volg dan de voorgeschreven procedure om de machine juist te gebruiken.

■ Aan/uit- en naailampschakelaar



Druk de hoofdschakelaar naar de „I” markering om de hoofdstroom en de naailamp aan te zetten. Druk naar de „O” markering om uit te zetten.

■ Voetpedaal



Druk de voetpedaal naar beneden om te starten met naaien. Haal uw voet van de voetpedaal om te stoppen met naaien.

⚠ VOORZICHTIG

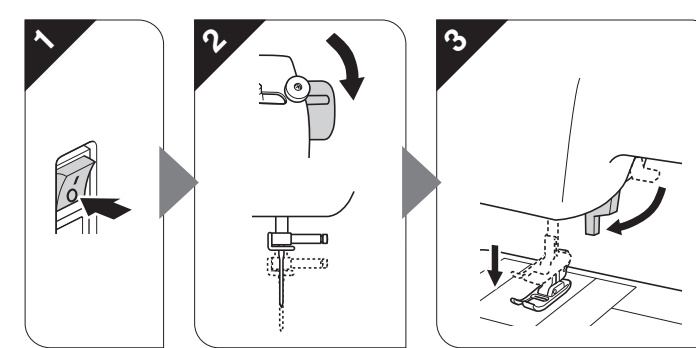
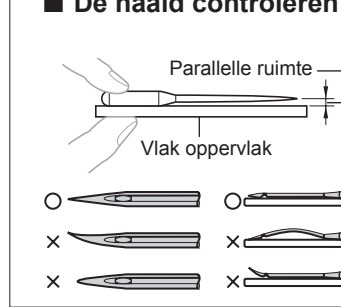
- Zorg dat zich geen materiaal of stof ophooft op het voetpedaal. Dit kan leiden tot brand of een elektrische schok.

De naald verwisselen

⚠ VOORZICHTIG

- Zet de hoofdschakelaar altijd uit voordat u de naald verwisselt. Anders kunt u letsel oplopen wanneer u per ongeluk op het voetpedaal drukt en de machine begint te naaien.
- Gebruik uitsluitend naalden voor huishoudnaaimachines. Andere naalden kunnen verbuigen of breken en letsel veroorzaken.
- Gebruik nooit een verbogen naald. Een verbogen naald breekt gemakkelijk, wat letsel kan veroorzaken.

■ De naald controleren



⚠ VOORZICHTIG

- Voordat u de naald verwisselt, plaatst u een stuk papier of stof onder de persvoet om te voorkomen dat de naald in het gat in de naaldplaat valt.

• Opmerking

- Gebruik niet te veel kracht bij het los- of vastdraaien van de naaldklemmschroef.



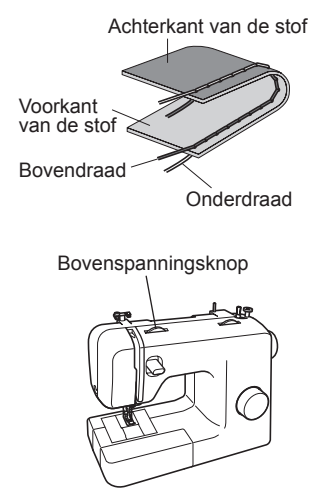
- **VOORZICHTIG**
 - Breng de naald in tot deze de stopper raakt en draai de naaldklemmschroef stevig aan met een schroevendraaier. Anders kan de naald breken of de machine beschadigen.

Draadspanning

De spanning van de draad is van invloed op de kwaliteit van uw steken. U moet de draadspanning wellicht aanpassen wanneer u een andere stof of draad gebruikt. Wij adviseren om een stukje uit te proberen op een restje van dezelfde stof voordat u aan het echte werk begint.

■ Juiste spanning

Het is belangrijk dat u werkt met de juiste spanning. Een te hoge of te lage spanning leidt tot zwakkere naden, of de stof gaat trekken.



■ Bovendraad is te strak

Er komen lussen aan de voorkant van de stof.

• Opmerking

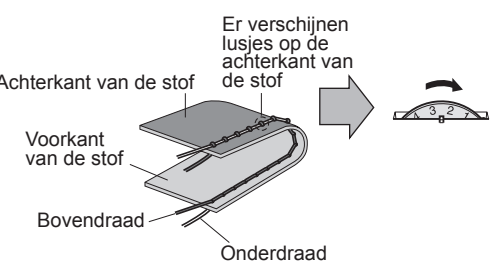
- Als de spoeldraad onjuist is ingeregend, dan wordt de bovendraad misschien te strak. In dit geval, raadpleeg „1 De onderdraad inrijgen” aan de achterzijde om de spoeldraad opnieuw in te rijgen.

■ Bovendraad is te los

Er komen lussen onder op de stof.

• Opmerking

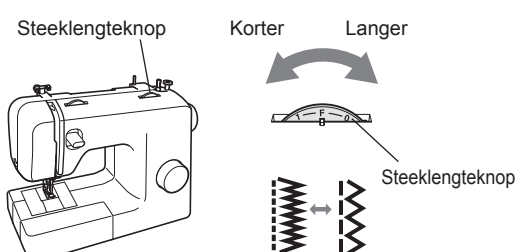
- Als de bovendraad onjuist is ingeregend, dan is de bovendraad misschien te los. In dit geval, raadpleeg „2 De bovendraad inrijgen” aan de achterzijde om de bovendraad opnieuw in te rijgen.



Oplossing: Verhoog de spanning door de bovenspanningsknop op een hogere waarde te zetten.

Steeklengteknop

Naargelang de geselecteerde steek moet u misschien de steeklengte aanpassen voor een optimaal resultaat. De cijfers op de steeklengteknop geven de steeklengte aan in millimeter (mm) (1/16 inch).
HOE HÖGER DE WAARDE, DES TE LANGER DE STEEK. Met de instelling "0" wordt de stof niet doorgevoerd. Hiermee kunt u knopen aanzetten.
Het bereik "F"- "1" is voor satijnsteken (gesloten zigzagsteken), die worden gebruikt voor knoopsgaten en decoratieve steken. De vereiste stand voor satijnsteken varieert naargelang de stof en draad die u gebruikt. Om de precieze stand van de knop te bepalen, probeert u de steek- en lengte-instellingen eerst uit op een proeflapje om te zien hoe de stof wordt doorgevoerd.

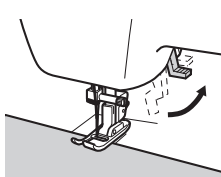


⚠ VOORZICHTIG

- Als de steken te dicht op elkaar zitten, vergroot u de steeklengte en gaat u door met naaien. Ga niet door met naaien zonder de steeklengte te vergroten. Anders kan de naald breken en letsel veroorzaken.

Dikke stoffen naaien

Als de stof niet gemakkelijk onder de persvoet past, zet dan de persvoethendel nog hoger om de persvoet in de hoogste stand te zetten.

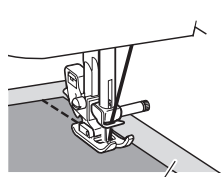


⚠ VOORZICHTIG

- Als u stof van meer dan 6 mm (15/64 inch) dik naait, of de stof te krachtig duwt, kan de naald verbuigen of breken.

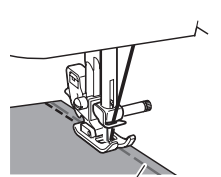
Dunne stoffen naaien

Wanneer u dunne stoffen naait, is het stiksel mogelijk slecht uitgelijnd of wordt de stof niet goed doorgevoerd. Plaats in dat geval dun papier of steunstof onder de stof en naai dit samen met de stof. Als u klaar bent met naaien, scheurt u het papier af.



Stretchstoffen naaien

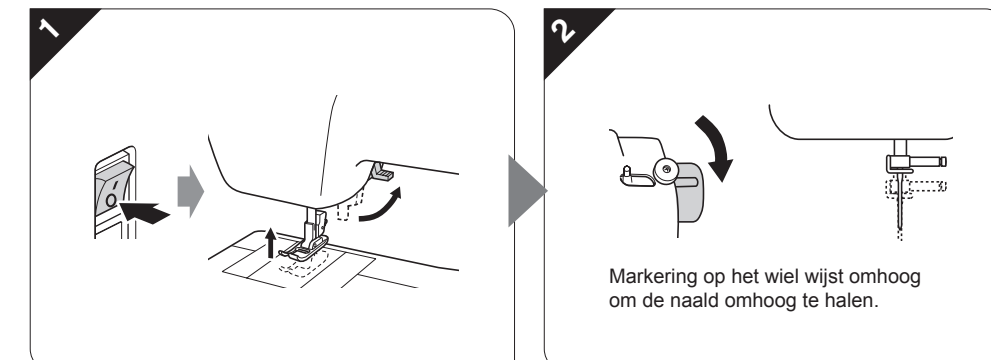
Rijg de stukken stof eerst aan elkaar en naai vervolgens zonder de stof uit te rekken.



De persvoet verwisselen

⚠ VOORZICHTIG

- Zet de hoofdschakelaar altijd uit voordat u de persvoet verwisselt. Wanneer u de hoofdschakelaar aan laat en het voetpedaal intrapt, start de machine en kunt u letsel oplopen.
- Gebruik altijd de juiste persvoet voor het steekpatroon dat u hebt gekozen. Wanneer u de verkeerde persvoet gebruikt, raakt de naald mogelijk de persvoet. Hierdoor kan de naald verbuigen of breken, waardoor u mogelijk letsel oploopt.
- Gebruik alleen persvoeten die zijn bedoeld voor deze machine. Het gebruik van andere persvoeten kan ongelukken of letsel veroorzaken.

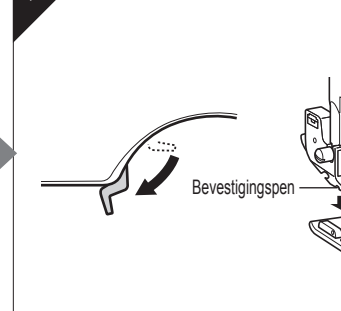


3 Persvoethouder



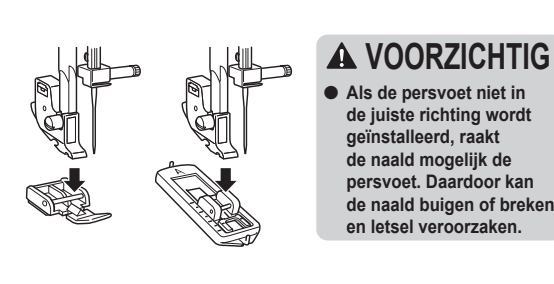
Druk op de zwarte knop van de persvoethouder om de persvoet te ontgrendelen.

4 Bevestigingspen



Dit klikt in de schacht.

■ Installatierichting persvoet

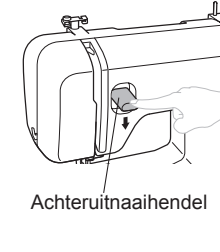


⚠ VOORZICHTIG

- Als de persvoet niet in de juiste richting wordt geïnstalleerd, raakt de naald mogelijk de persvoet. Daardoor kan de naald buigen of breken en letsel veroorzaken.

Achterruit naaien

- Als u achterruit wilt naaien, duwt u de achterruitnaaihendel zo ver mogelijk in en houdt u de achterruitnaaihendel ingedrukt terwijl u het voetpedaal licht intrapt.
- Wil u weer vooruit naaien, dan laat u de achterruitnaaihendel los. De machine naait dan weer vooruit.
- De lengte van achterruitsteken ligt vast op 2 mm (1/16 inch).

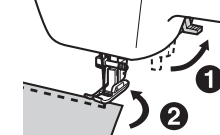


Proeflapje naaien

Naai eerst een proeflapje. Met een stukje draad en de stof die u wilt gebruiken voor uw naaiwerk controleert u of de draadspanning, steeklengte en steekbreedte juist zijn ingesteld.

Van naairichting veranderen

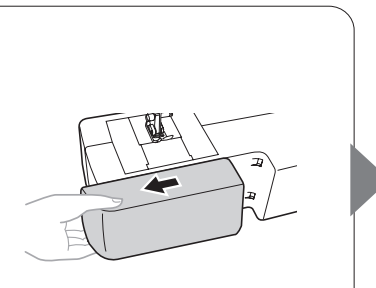
Stop de machine met de naald in de stof op het punt waar u van richting wilt veranderen. Zet vervolgens de persvoet omhoog. Draai de stof met de naald als as. Zet de persvoet omlaag en ga door met naaien.



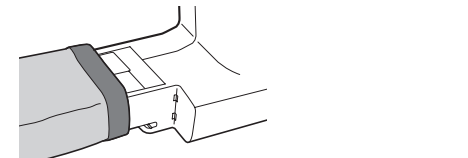
Gebruik van vrije arm - Cilindrische stukken naaien

Schuif het accessoires opbergvak naar links om het te los te maken.

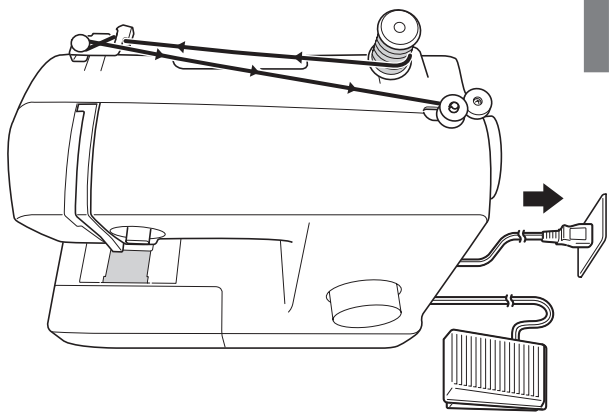
- **Opmerking**
 - Als u klaar bent met het naaien met de vrije arm, installeert u het accessoires opbergvak in de oorspronkelijke stand.



Schuif het stuk dat u wilt naaien op de arm en naai dan van bovenaf.

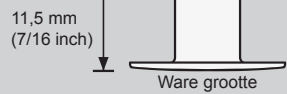


De onderdraad inrijen



VOORZICHTIG
Zorg er voor dat de juiste spoel gebruikt wordt.

VOORZICHTIG
Wind de spoel goed op, anders kan de draadspanning los gaan zitten en kan de draad breken.



1 Trek de garepen volledig omhoog.

VOORZICHTIG
Als de spoel niet correct is ingesteld, dan kan de draad verward raken en de naald breken.

2 Trek de draad volledig.

3 Lijn de inkeping uit aan de projectie. Schuif de spoel naar rechts. **Klik!**

4 Zet de machine aan. Houdt het uiteinde van de draad vast. Knip de overloftige draad boven de spoel af.

VOORZICHTIG
Schakel de machine nooit in terwijl u het voetpedaal indrukt, anders kunt u gewond raken.

7-10 cm (3-4 inch)
1 cm (1/2 inch)

Draai de draad enkele malen rond de spoel.

Wanneer de spoel vol is, zal de spoel langzaam draaien.

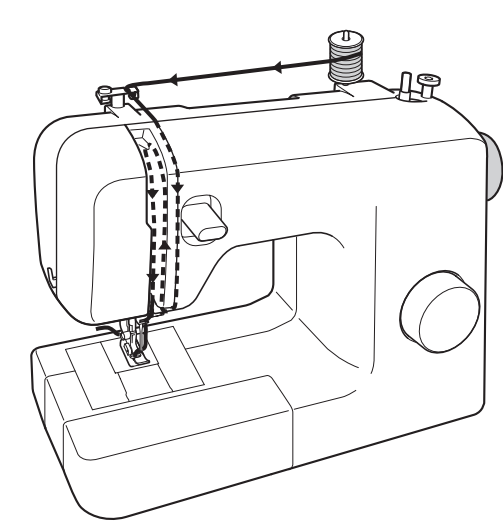
5

6 Zet de machine uit.

7 Houd de spoel neer. Leid de draad door de sleufgeleider. Spanningsveer

8 Plaats het uitsteeksel in de groef. Met het uiteinde van de draad die uit de kap komt in de richting van de achterkant van de machine.

De bovendraad inrijen



VOORZICHTIG
Als de bovendraad niet goed is ingeregend, raakt de draad mogelijk verward of breekt of verbuigt de naald.

1 Zet de machine uit. Til de hendel op om de naaivoet omhoog te zetten.

2 Markering op het wiel wijst omhoog om de naald omhoog te halen.

3 Trek de garepen volledig omhoog.

VOORZICHTIG
Als de spoel niet correct is ingesteld, dan kan de draad verward raken en de naald breken.

4 Zorg dat de veer in de groef de draad pakt.

Veer

5 Leid de draad.

6 Houd de draad achter de geleider boven de naald.

7 Rijg de naald in van voor naar achter.

8 Houd het uiteinde van de bovendraad lichtjes vast.

9 Trek aan de bovendraad om de onderdraad omhoog te halen.

5 cm (2 inch)

Begin met naaien - Rechte Steek

VOORZICHTIG

- Voorkom letsel door goed op de naald te letten wanneer u de machine gebruikt. Blijf met uw handen uit de buurt van bewegende delen.
- Rek de stof niet uit en trek er niet aan tijdens het naaien. Anders raakt de naald mogelijk beschadigd, en kunt u letsel oplopen.
- Gebruik geen verbogen of gebroken naalden. Anders kunt u letsel oplopen.
- Let op dat de naald tijdens het naaien geen rijgspelden of andere voorwerpen raakt. Daardoor kan de naald breken en kunt u letsel oplopen.
- Gebruik altijd de juiste persvoet. Wanneer u de onjuiste persvoet gebruikt, raakt de naald mogelijk de persvoet. Hierdoor kan de naald verbuigen of breken, waardoor u mogelijk letsel oploopt.
- Wanneer u het handwiel met de hand draait, draai dan altijd naar u toe (tegen de klok in). Wanneer u het handwiel de andere kant op draait, raakt de draad mogelijk in de war, waardoor de naald of de stof beschadigd kunnen raken, of u letsel kunt oplopen.
- Begin niet te naaien zonder de stof onder de persvoet te plaatsen. Anders kan de persvoet beschadigd raken.

1 Zet de machine aan. **VOORZICHTIG** Schakel de machine nooit in terwijl u het voetpedaal indrukt, anders kunt u gewond raken.

2 Markering op het wiel wijst omhoog.

3 Voor stretchsteken (Bij naaien met het SS patroon)

Instellen op SS

Steeklengteknop

Markering op het wiel wijst omhoog om de naald omhoog te halen.

4

5 Plaats de naald naar het beginpunt.

6

7 Duw voorzichtig naar beneden om het naaien te starten. Neem uw voet van het voetpedaal af om te stoppen met naaien.

8 Markering op het wiel wijst omhoog om de naald omhoog te halen.

9 Knip de draad af.

Knoopsgaten naaien

VOORZICHTIG

Zet de hoofdschakelaar altijd uit voordat u de persvoet verwisselt. Anders kunt u letsel oplopen wanneer u per ongeluk op het voetpedaal drukt en de machine begint te naaien.

1 Voorbereiding

1 Markeer met krijt op de stof de plaats en de lengte van het knoopsgat.

Knoopsgat naaien

2 **VOORZICHTIG** Als de persvoet niet in de juiste richting wordt geïnstalleerd, raakt de naald mogelijk de persvoet. Daardoor kan de naald buigen of breken en letsel veroorzaken.

Bevestig de knoopsgatvoet.

Duw het frame terug tot deze stopt met het plastic inzetstuk aan de voorkant van het frame.

3 Lijn de krijtmarkering uit onder het midden van de persvoet.

Lijn de tremssteekmarkering uit aan de twee rode lijnen op de persvoet.

2 Een knoopsgat naaien

Stap	Genaaid gedeelte	Patroon
Stap 1 (Voorste bartack)	a	ac

1. Zet de patroonkeuzeknop op "a".
2. Zet de persvoet omlaag en naai 5 tot 6 steken.

3 De steken verstevigen en het knoopsgat opensnijden

1 Ter versteviging draait u het materiaal 90 graden tegen de klok in en naait u rechte steken tot het eind van de bartack van het knoopsgat.

2 Neem het materiaal uit de machine. We adviseren u spelden aan beide uiteinden van het knoopsgat te plaatsen om te voorkomen dat de steken worden ingesnedden.

3 Snijd met het tornmesje een opening in het midden van het knoopsgat. Pas op dat u geen steken doorsnijdt.

VOORZICHTIG
Plaats uw hand of vinger niet voor het knoopsgat. Het tornmesje kan uitglijden, waardoor u letsel kunt oplopen.

Knoopsgaten aanpassen

1 Stel de steeklengteknop in tussen "F" en "1,5" en naai het knoopsgat op een proeflapje. Als de rechterkant van het knoopsgat te open of te strak gestikt is, past u de doorvoer van de stof aan met de steeklengteknop.

Korter Langer

Steeklengteknop Rechterkant

2 Als de linkerkant te strak of te los is in vergelijking met de rechterzijde, dan past u de knoopsgat-schroef voor fijne afstelling aan.

Met deze fijnafstelling zorgt u dat beide zijden van het knoopsgat gelijk zijn.

Linkerkant

Stap 2 (links)	b	b
Stap 3 (Achterste bartack)	c	ac
Stap 4 (rechts)	d	d

1. Zet de patroonkeuzeknop op "b".
2. Naai de lengte van de krijtstreep.
3. Stop de machine wanneer de naald zich links van de steek bevindt en haal de naald omhoog uit de stof.

1. Zet de patroonkeuzeknop op "c" (dezelfde stand als in stap 1).
2. Naai 5 tot 6 steken.
3. Stop de machine wanneer de naald zich rechts van de steek bevindt en haal de naald omhoog uit de stof.

1. Zet de patroonkeuzeknop op "d".
2. Naai de rechterkant totdat de naald bij de in stap 1 genaaide steken uitkomt.

Onderhoud

Beperkingen op smeren

Om beschadiging van de machine te voorkomen mag deze machine niet worden gesmeerd door de gebruiker. De machine is vervaardigd met de juiste hoeveelheid olie om goed te functioneren. Het is niet nodig om deze periodiek te smeren. Als zich problemen voordoen, bijv. dat het handwiel moeilijk draait, of u een ongewoon geluid hoort, gebruik de machine dan beslist niet meer en neem contact op met uw erkende Brother-servicecenter of het dichtstbijzijnde erkende Brother-servicecentrum.

Voorzorgsmaatregelen bij het opbergen van de machine

Berg de machine niet op in situaties zoals hieronder aangegeven. Anders kan de machine beschadigen. Condensatie kan bijvoorbeeld leiden tot roest.

- Blootgesteld aan extreem hoge temperaturen
- Blootgesteld aan extreem lage temperaturen
- Blootgesteld aan extreme temperatuurswisselingen
- Blootgesteld aan hoge luchtvochtigheid of stoom
- In de buurt van open vuur, verwarming of airco
- Buiten of blootgesteld aan direct zonlicht
- Blootgesteld aan uiterst stoffige of vette omgevingen

Opmerking

- Deze machine gaat langer mee als u hem af en toe aanzet en gebruikt. De machine werkt mogelijk minder efficiënt wanneer u hem lang opbergt zonder hem te gebruiken.

Reinigen

VOORZICHTIG

Haal de netstekker uit het stopcontact voordat u de machine reinigt. Anders kunt u een elektrische schok krijgen of letsel oplopen.

1

2 Markering op het wiel wijst omhoog om de naald omhoog te halen.

3

4

5

6

7

8 Reinig de spoelbaanring.

9

10

VOORZICHTIG

- Gebruik nooit een spoelhuis dat gekrast is. De bovendraad kan anders verward raken, waardoor de naald kan breken of de naairesultaten mogelijk minder goed worden. Hebt u een nieuw spoelhuis nodig, neem dan contact op met uw dichtstbijzijnde erkende Brother servicecentrum.
- Plaats het spoelhuis op de juiste manier, anders kan de naald breken.