

Disney

DISNEY PATTERN LIST

DISNEY-Musterliste

LISTE DES MOTIFS DISNEY

DISNEY Lijst patronen

ELENCO DISEGNI DISNEY

LISTA DE PATRONES DISNEY

LISTA DE DESENHOS DISNEY

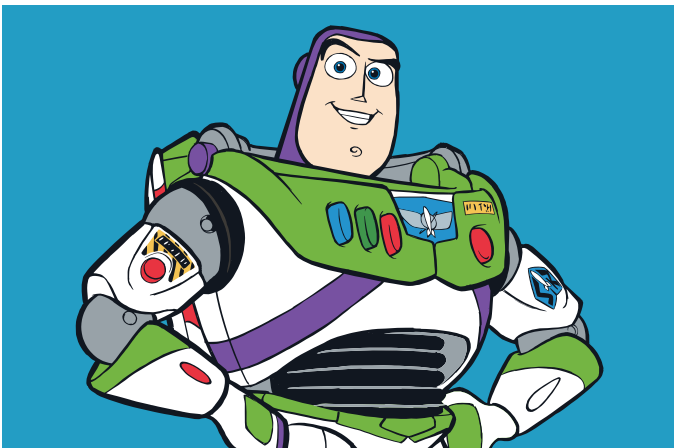
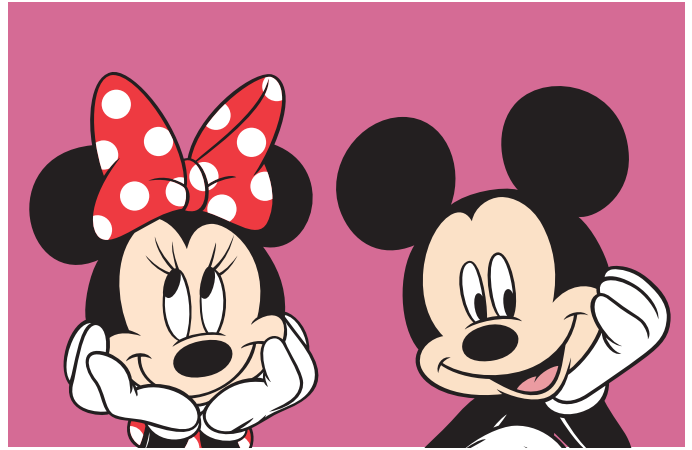
Перечень рисунков DISNEY

迪士尼花樣列表

迪士尼花樣清單

디즈니 패턴 목록

ディズニー模様一覧



Note :

- The cutting patterns which are pre-programmed into this machine and have a copyright notice are for personal noncommercial use only. Any commercial or business use is strictly forbidden by copyright laws.
- The coloration of the patterns shown in this document may appear different than those on the LCD touch screen display.
- For Terms and Conditions on the built-in patterns, visit our website (<http://s.brother/cmooa/>).
- Built-in Disney patterns can be resized and mirrored but all other editing features are unavailable. When using heat transfer material, mirror the pattern before cutting.
- Patterns marked with ● have been rotated.

Hinweis :

- Die in diese Maschine vorprogrammierten Schneidemuster mit Urheberrechtsvermerk sind ausschließlich für den privaten, nicht kommerziellen Gebrauch bestimmt. Jede kommerzielle oder geschäftliche Nutzung ist gemäß Urheberrecht strengstens untersagt.
- Die Farbgebung der in diesem Dokument gezeigten Muster unterscheidet sich möglicherweise von der auf dem LCD-Touchbildschirm angezeigten.
- Die allgemeinen Geschäftsbedingungen für die internen Muster finden Sie auf unserer Webseite (<http://s.brother/cmooa/>).
- Integrierte Disney-Muster können in der Größe verändert und gespiegelt werden. Alle anderen Bearbeitungsfunktionen stehen jedoch nicht zur Verfügung. Spiegeln Sie das Muster vor dem Schneiden, wenn Sie ein Wärmetransfermaterial verwenden.
- Muster, die mit ● gekennzeichnet sind, wurden gedreht.

Remarque :

- Les motifs de découpe qui sont préprogrammés dans cette machine et qui sont accompagnés d'un avis de droits d'auteur sont destinés uniquement à une utilisation personnelle à but non commercial. Tout usage commercial ou professionnel est strictement interdit par les lois régissant les droits d'auteur.
- La couleur des motifs présentés dans ce document peut sembler différente de celle visible sur l'écran à cristaux liquides.
- Pour les modalités et conditions des motifs intégrés, consultez notre site web (<http://s.brother/cmooa/>).
- La taille des motifs Disney intégrés peut être modifiée et ces derniers peuvent être mis en miroir mais aucune des autres fonctions de modification n'est disponible. Quand vous utilisez un tissu à transfert thermique, mettez le motif en miroir avant de découper.
- Les motifs signalés par ● ont été pivotés.

Opmerking :

- De in deze machine voorgeprogrammeerde snijpatronen waarop auteursrechten rusten, zijn uitsluitend bestemd voor persoonlijk, niet-commercieel gebruik. Commercieel of zakelijk gebruik is ten strengste verboden onder de auteursrechtwetgeving.
- De kleurstelling van de in dit document weergegeven patronen kan afwijken van de kleurstelling op het LCD-aanraakscherm.
- De gebruiksvoorwaarden aangaande ingebouwde patronen vindt u op onze website (<http://s.brother/cmooa/>).
- U kunt de ingebouwde Disney-patronen vergroten/verkleinen en spiegelen, maar er zijn geen andere bewerkingfuncties beschikbaar. Spiegel bij warmtetransfermateriaal het patroon voordat u gaat snijden.
- Patronen die zijn gemarkeerd met ● zijn gedraaid.

Nota :

- I disegni da taglio preprogrammati in questa macchina e recanti una nota sul copyright sono destinati esclusivamente all'uso personale non commerciale. Qualsiasi uso commerciale o aziendale è strettamente vietato dalle leggi sul copyright.
- La colorazione dei disegni illustrata in questo documento potrebbe apparire diversa da quella visualizzata sullo schermo del display LCD.
- Per i Termini e Condizioni relativi ai disegni incorporati, visitate il nostro sito web (<http://s.brother/cmooa/>).
- I disegni Disney incorporati si possono solo ridimensionare e specchiare; non è disponibile alcun'altra funzione di modifica. Se si usa materiale termotrasferibile, specchiare il disegno prima di tagliarlo.
- I disegni contrassegnati dal simbolo ● appaiono ruotati.

Nota :

- Los patrones de corte preprogramados en esta máquina y que tienen un aviso de copyright solo pueden utilizarse a nivel personal y no comercial. Cualquier uso comercial o de negocios está estrictamente prohibido por las leyes de derechos de autor.
- La coloración de los patrones mostrados en este documento puede ser diferente a la de la pantalla táctil LCD.
- Visite nuestro sitio web (<http://s.brother/cmooa/>) para consultar los Términos y condiciones acerca de los patrones integrados.
- Los patrones integrados de Disney pueden redimensionarse y reflejarse, pero todas las demás funciones de edición no están disponibles. Cuando utilice material de transferencia térmica, refleje el patrón antes de cortarlo.
- Los patrones marcados con ● se han girado.

Nota :

- Os padrões de corte que estiverem pré-programados nesta máquina e que tenham uma declaração de direitos autorais são destinados apenas a uso pessoal e não comercial. Qualquer uso comercial ou de negócios é estritamente proibido pelas leis de direitos autorais.
- A coloração dos padrões exibidos neste documento pode ser diferente da coloração exibida na tela LCD.
- Para Termos e Condições dos padrões integrados, visite nosso site (<http://s.brother/cmooa/>).
- Os padrões integrados da Disney podem ser redimensionados e espelhados, mas todos os outros recursos de edição são inacessíveis. Ao usar material de transferência térmica, espelhe o padrão antes de cortá-lo.
- Os desenhos marcados com ● foram invertidos.

Примечание :

- Рисунки вырезания, предустановленные на этой машине, защищены авторским правом и предназначены только для личного некоммерческого использования. Любое коммерческое использование строго запрещено в соответствии с законодательством об охране авторских прав.
- Цвета рисунков, приведенных в данном документе, могут отличаться от цветов, отображаемых на сенсорном ЖК-дисплее.
- Условия использования встроенных рисунков опубликованы на нашем веб-сайте (<http://s.brother/cmooa/>).
- Для встроенных рисунков Disney доступны функции изменения размера и зеркального отображения, но все другие функции редактирования недоступны. Если используется термотрансферный материал, перед вырезанием зеркально отобразите рисунок.
- Рисунки, отмеченные знаком ●, повернуты.

注意 :

- 预先编程到本机中且有版权声明的裁切花样仅用于个人非商业用途。版权法严格禁止将其用作商用。
- 本文中显示的花样的颜色可能与LCD触摸屏显示的不同。
- 有关内置花样的条款和条件，请访问我们的网站 (<http://s.brother/cmooa/>)。
- 内置的迪士尼花样可以调整大小并左右翻转，但所有其他编辑功能都不可用。使用热转印材料时，在裁切花样前请左右翻转花样。
- 标记为 ● 的花样已旋转。

註釋 :

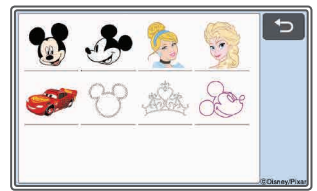
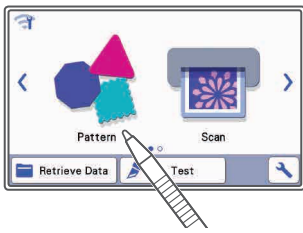
- 本機內預編的、有版權聲明之裁切花樣僅供個人非商業性使用。版權法嚴禁任何商務或商業用途。
- 本文中所示花樣的顏色可能與 LCD 觸控螢幕上顯示的顏色略有不同。
- 有關內建花樣的條款與條件，請造訪本公司網站 (<http://s.brother/cmooa/>)。
- 內建的迪士尼花樣可以調整大小和鏡像翻轉，但所有其他編輯功能都不可用。使用熱轉印材料時，請先將花樣鏡像翻轉，再進行裁切。
- 以 ● 標記的花樣已旋轉。

참고 :

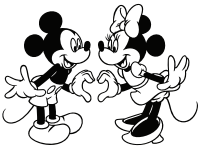
- 저작권 고지가 되어 있으며 기기에 미리 작성되어 있는 절단 패턴은 개인적, 비상업적 용도로만 사용합니다. 상업 또는 비즈니스 용도는 저작권법에 의해 엄격히 금지되어 있습니다.
- 이 문서에 나타나는 패턴의 색상은 LCD 터치 화면에서 표시되는 것과 차이가 있을 수 있습니다.
- 내장 패턴에 대한 약관은 당사 웹 사이트(<http://s.brother/cmooa/>)를 방문하시기 바랍니다.
- 내장 디즈니 패턴은 크기를 변경하거나 반전해서 사용할 수 있으며 다른 편집 기능은 사용할 수 없습니다. 열 전사 재료를 사용할 경우 자르기 전에 패턴을 반전합니다.
- ●으로 표시된 패턴이 회전되었습니다.

お知らせ :

- この製品に内蔵された模様のうち、©等著作権表示のあるもの(別途異なる利用条件が適用される旨明示されたものを除く)は、個人使用目的かつ非営利目的でのみ使用できます。これらの模様を商業目的で使用することは固く禁じられています。
- 本書に掲載されている模様は本体の画面と色合いが異なることがあります。
- 内蔵模様に関する詳しい利用規約はWebサイト(<http://s.brother/cmooa/>)をご覧ください。
- 内蔵されているディズニー模様は拡大および反転以外の編集は行えません。熱転写シートをカットする場合は、模様を反転させてカットしてください。
- 番号に●印がついた模様は、回転した状態で内蔵されています。



DS-M101



DS-M102



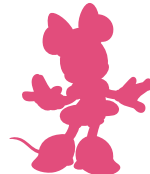
DS-M103



DS-M104



DS-M105



DS-M106



DS-M107



DS-M108



DS-M109



DS-M110



DS-M111



DS-M112



DS-M113



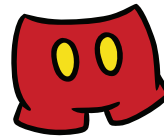
DS-M114



DS-M115



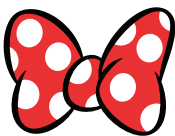
DS-M116



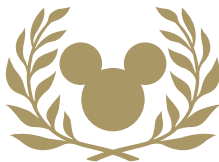
DS-M117



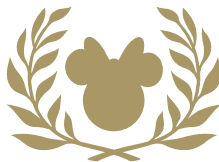
DS-M118



DS-M119



DS-M120



DS-M121



DS-M122



DS-M123



DS-M124



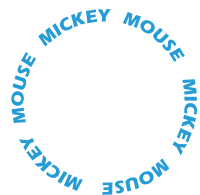
DS-M125



DS-M126



DS-M127



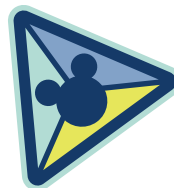
DS-M128



DS-M129



DS-M130



DS-M131



DS-M132



DS-M133



DS-M134



DS-M135



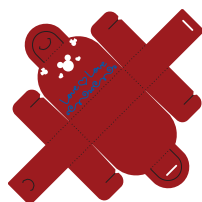
DS-M136*



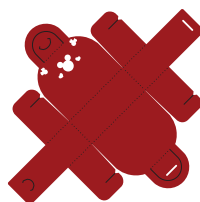
DS-M137*



DS-M138*



DS-M139*



*Refer to page 9, page 10 for details on how to assemble.

*Reportez-vous à la page 9, page 10 pour des détails sur la manière de réaliser l'assemblage.

*Consultare pagina 9 e pagina 10 per informazioni sulla realizzazione.

*Consulte as páginas 9 e 10 para obter detalhes sobre como montar.

*有关如何组装的详细信息，请参见第9页和第10页。

*조립 방법에 대한 자세한 내용은 9 페이지, 10 페이지를 참조하세요.

DS-M138 includes parts that are only for drawing. The blue lines in the patterns are drawing lines.

Certaines parties du motif DS-M138 ne servent qu'au tracé. Les lignes bleues sur les motifs sont des lignes de tracé.

Il disegno DS-M138 comprende parti che servono solo per il disegno. Le linee blu nei disegni sono linee solo disegno (no taglio).

O DS-M138 inclui partes que são somente para desenhar. As linhas azuis nos padrões são linhas de desenho.

DS-M138中包含仅适用于绘制的部分。花样中的蓝线是绘制线。

DS-M138은 그리기에만 포함된 조각입니다. 패턴의 파란 선은 그리기 선입니다.

*Informationen zum Zusammensetzen finden Sie auf Seite 9 und Seite 10.

*Raadpleeg pagina 9, pagina 10 voor meer informatie over monteren.

*Consulte las páginas 9 y 10 para más detalles acerca de cómo colocarlos.

*Подробные инструкции по сборке см. на стр. 9 и 10.

*關於組裝方法的詳細資訊，請參考第 9 頁、第 10 頁。

*組立方法の詳細は、P. 9、P. 10を参照してください。

DS-M138 enthält Teile, die nur für das Zeichnen vorgesehen sind. Die blauen Linien in den Mustern sind Zeichnungslinien.

DS-M138 bevat gedeelten die alleen bestemd zijn voor tekenen. De blauwe lijnen in de patronen zijn tekenlijnen.

DS-M138 incluye partes que son solo para dibujar. Las líneas azules de los patrones son líneas de dibujo.

Рисунок DS-M138 включает элементы, предназначенные только для рисования. Синими линиями обозначены линии рисования.

DS-M138包含僅用於描繪的部分。花樣內的藍線是描繪線。

DS-M138には、ドロー専用のパーツが含まれます。模様内の青色の線はドロー線です。



DS-V101



DS-V102



DS-V103



DS-V104



DS-V105



DS-P101



DS-P102



DS-P103



DS-P104



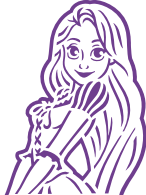
DS-P105



DS-P106



DS-P107



DS-P108



DS-P109



DS-P110



DS-P111



DS-P112



DS-P113



DS-P114



DS-P115



DS-P116



DS-P117



DS-P118



DS-P119



DS-P120



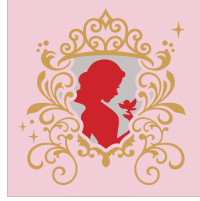
DS-P121



DS-P122



DS-P123



DS-P124



DS-P125



DS-P126



DS-P127



DS-P128



DS-P129



DS-P130



DS-P131*



DS-P132



DS-P133



*Refer to page 11 for details on how to assemble.

*Reportez-vous à la page 11 pour des détails sur la manière de réaliser l'assemblage.

*Consultare pagina 11 per informazioni sulla realizzazione.

*Consulte a página 11 para obter detalhes sobre como montar.

*有关如何组装的详细信息，请参阅第11页。

*조립 방법에 대한 자세한 내용은 11 페이지를 참조하세요.

*Informationen zum Zusammensetzen finden Sie auf Seite 11.

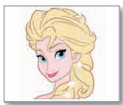
*Raadpleeg pagina 11 voor meer informatie over monteren.

*Consulte la páginas 11 para más detalles acerca de cómo colocarlos.

*Подробные инструкции по сборке см. на стр. 11.

*關於組裝方法的詳細資訊，請參考第 11 頁。

*組立方法の詳細は、P. 11を参照してください。



DS-F101



DS-F102



DS-F103



DS-F104



DS-F105



DS-F106



DS-F107



DS-F108



DS-F109



DS-F110



DS-F111



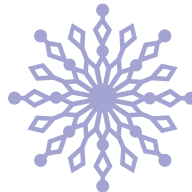
DS-F112



DS-F113



DS-F114



DS-F115



DS-F116



DS-F117



DS-F118



DS-F119



DS-F120*



DS-F121



DS-F122



DS-F123



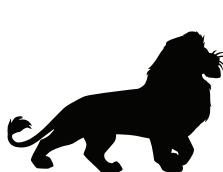
DS-F124



DS-F125



DS-F126



DS-F127



DS-F128



DS-F129



DS-F130



*Refer to page 11 for details on how to assemble.

*Reportez-vous à la page 11 pour des détails sur la manière de réaliser l'assemblage.

*Consultare pagina 11 per informazioni sulla realizzazione.

*Consulte a página 11 para obter detalhes sobre como montar.

*有关如何组装的详细信息，请参阅第11页。

*조립 방법에 대한 자세한 내용은 11 페이지를 참조하세요.

*Informationen zum Zusammensetzen finden Sie auf Seite 11.

*Raadpleeg pagina 11 voor meer informatie over monteren.

*Consulte la páginas 11 para más detalles acerca de cómo colocarlos.

*Подробные инструкции по сборке см. на стр. 11.

*關於組裝方法的詳細資訊，請參考第 11 頁。

*組立方法の詳細は、P. 11を参照してください。



DS-X101



DS-X102



DS-X103



DS-X104



DS-X105



DS-X106



DS-X107



DS-X108



DS-X109



DS-X110



DS-X111



DS-X112



DS-X113



For Rhinestone

Rhinestone pattern can not be resized. Refer to "Instruction Manual for Rhinestone Trial Kit" for details. The instruction manual can be download from the Brother Solutions Center (<http://s.brother/cmoah/>)

Pour le strass

La taille des motifs en strass ne peut pas être modifiée. Reportez-vous au « Mode d'emploi du kit d'essai pour strass » pour plus de détails. Vous pouvez télécharger le mode d'emploi via Brother Solutions Center (Centre de Solutions Brother) (<http://s.brother/cmoah/>).

Per gli strass

I disegni per strass non si possono ridimensionare. Per informazioni, consultare il "Manuale d'istruzione del Kit di prova per applicare gli strass". È possibile scaricare il manuale d'istruzione dal Brother Solutions Center (<http://s.brother/cmoah/>)

Para pedraria

O padrão de pedraria não pode ser redimensionado. Consulte o "Manual de instruções para o Kit de Teste de Pedraria" para obter detalhes. É possível fazer o download do manual de instruções a partir do Brother Solutions Center (<http://s.brother/cmoah/>)

关于水钻

无法调整水钻花样的大小。有关详细信息，请参见“水钻试用套装说明书”。该说明书可从Brother Solutions Center(<http://s.brother/cmoah/>)下载

라인스톤의 경우

라인스톤 패턴은 크기를 변경할 수 없습니다. 자세한 내용은 "라인스톤 트라이얼 키트 사용 설명서"를 참조하세요. 사용 설명서는 Brother Solutions Center (<http://s.brother/cmoah/>) 에서 다운로드할 수 있습니다

Für Strasssteine

Die Größe von Strasssteinmustern kann nicht verändert werden. Weitere Informationen finden Sie in der „Bedienungsanleitung für das Strassstein-Probierset“. Die Bedienungsanleitung können Sie aus dem Brother Solutions Center (<http://s.brother/cmoah/>) herunterladen.

Voor rhinestone

U kunt een rhinestone-patroon niet vergroten/verkleinen. Raadpleeg de "Gebruiksaanwijzing voor Rhinestone - Proefset" voor meer informatie. U kunt de gebruiksaanwijzing downloaden van het Brother Solutions Center (<http://s.brother/cmoah/>).

Para la pedrería

El patrón de pedrería no puede redimensionarse. Para más información, consulte el "Manual de instrucciones del kit de prueba para pedrería". El manual de instrucciones puede descargarse desde el Brother Solutions Center (<http://s.brother/cmoah/>)

Для рисунков со стразами

Для рисунков со стразами изменить размер нельзя. Подробнее см. в Руководстве пользователя пробного набора для работы со стразами. Руководство пользователя можно загрузить с сайта Brother Solutions Center (<http://s.brother/cmoah/>)

水鑽花樣

水鑽花樣無法調整大小。詳細資訊請參考「水鑽試用套裝的使用說明書」。該使用說明書可從 Brother Solutions Center (<http://s.brother/cmoah/>) 下載。

ラインストーン

ラインストーン用の模様はサイズ変更できません。詳細は「ラインストーントライアルキット取扱説明書」を参照してください。取扱説明書はサポートサイト（ブラザーソリューションセンター）(<http://s.brother/cmoah/>) からダウンロードできます。



DS-RM01



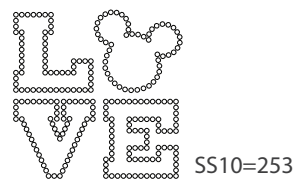
SS10=65

DS-RM02



SS10=57

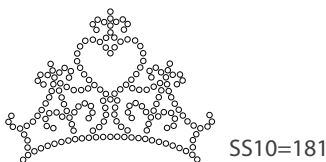
DS-RM03



SS10=253



DS-RP01



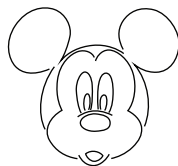
SS10=181



For drawing or line embossing (cannot be cut)
Pour le tracé ou l'embossage linéaire (découpe impossible)
Per disegnare o embossare una linea (non può essere tagliato)
Para desenho ou gravação de linha (não pode ser recortado)
适用于绘制或线条压花 (无法裁切)
그리기 또는 라인 엠보싱용 (자를 수 없습니다)

Für Zeichnungen oder Linienreliefs (Schneiden nicht möglich)
Voor tekenen of lijn-embossing (snijden niet mogelijk)
Para dibujo o grabado en relieve de líneas (no se puede cortar)
Для рисования или контурного тиснения (вырезание невозможно)
用於描繪或線條壓花 (無法裁切)
ドロー、線エンボス用 (カットできません)

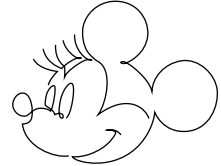
DS-DM01



DS-DM02



DS-DM03



For Roll Feeder

Roll Feeder patterns can not be edited. In order to use the roll feeder pattern, optional accessory Roll Feeder (CADXRF1) must be purchased separately. Refer to "Instruction Manual for Roll Feeder" for details. The instruction manual can be download from the Brother Solutions Center (<http://s.brother/cmoah/>)

Pour le chargeur de rouleau

Les motifs du chargeur de rouleau ne peuvent pas être modifiés. Pour utiliser un motif du chargeur de rouleau, il faut se procurer le chargeur de rouleau (CADXRF1) qui est un accessoire en option vendu séparément. Reportez-vous au « Mode d'emploi du chargeur de rouleau » pour plus de détails. Vous pouvez télécharger le mode d'emploi via Brother Solutions Center (Centre de Solutions Brother) (<http://s.brother/cmoah/>).

Per il rullo di trasporto

I disegni per rullo di trasporto non si possono modificare. Per utilizzare il disegno per rullo di trasporto, occorre acquistare separatamente l'accessorio opzionale Rullo di trasporto (CADXRF1). Per informazioni, consultare il "Manuale d'istruzione del rullo di trasporto". È possibile scaricare il manuale d'istruzione dal Brother Solutions Center (<http://s.brother/cmoah/>)

Para o rolo alimentador

Os padrões do rolo alimentador não podem ser editados. Para usar o padrão do rolo alimentador, o rolo alimentador acessório opcional (CADXRF1) deve ser comprado separadamente. Consulte o "Manual de instruções para o Rolo Alimentador" para obter detalhes. É possível fazer o download do manual de instruções a partir do Brother Solutions Center (<http://s.brother/cmoah/>)

关于滚轴送料器

无法编辑滚轴送料器花样。为使用滚轴送料器花样，必须单独购买选购的配件滚轴送料器(CADXRF1)。有关详细信息，请参见“滚轴送料器说明书”。该说明书可从 Brother Solutions Center(<http://s.brother/cmoah/>)下载

롤 공급 장치의 경우

롤 공급 장치 패턴은 편집할 수 없습니다. 롤 공급 장치 패턴을 사용하려면 옵션 액세서리인 롤 공급 장치 (CADXRF1) 를 별도로 구매해야 합니다. 자세한 내용은 "롤 공급 장치 사용 설명서"를 참조하세요. 사용 설명서는 Brother Solutions Center (<http://s.brother/cmoah/>) 에서 다운로드할 수 있습니다

Für den Rollentransport

Rollentransportmuster können nicht bearbeitet werden. Um die Rollentransportmuster zu verwenden, muss das optionale Zubehör Rollentransport (CADXRF1) separat erworben werden. Weitere Informationen finden Sie in der „Bedienungsanleitung für den Rollentransport“. Die Bedienungsanleitung können Sie aus dem Brother Solutions Center (<http://s.brother/cmoah/>) herunterladen.

Voor roll feeder

U kunt een roll feeder-patroon niet bewerken. U moet de optionele roll feeder-accessoire (CADXRF1) afzonderlijk aanschaffen om een roll feeder-patroon te kunnen gebruiken. Raadpleeg de "Gebruiksaanwijzing voor Roll feeder" voor meer informatie. U kunt de gebruiksaanwijzing downloaden van het Brother Solutions Center (<http://s.brother/cmoah/>).

Para el alimentador de bobina

Los patrones del alimentador de bobina no pueden editarse. Para utilizar el patrón del alimentador de bobina, debe adquirirse por separado el alimentador de bobina opcional (CADXRF1). Para más información, consulte el "Manual de instrucciones del alimentador de bobina". El manual de instrucciones puede descargarse desde el Brother Solutions Center (<http://s.brother/cmoah/>)

Для рисунков для держателя рулона

Рисунки для держателя рулона редактировать нельзя. Чтобы использовать рисунок для держателя рулона, необходимо дополнительно приобрести держатель рулона (CADXRF1). Подробнее см. в Руководстве пользователя держателя рулона. Руководство пользователя можно загрузить с сайта Brother Solutions Center (<http://s.brother/cmoah/>)

滾輪送料器花樣

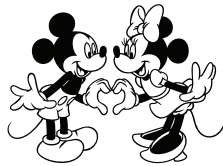
滾輪送料器花樣無法編輯。若要使用滾輪送料器花樣，必須單獨購買選購配件滾輪送料器(CADXRF1)。詳細資訊請參考「滾輪送料器的使用說明書」。該使用說明書可從 Brother Solutions Center (<http://s.brother/cmoah/>) 下載。

ロールフィーダー

ロールフィーダー用の模様は編集できません。別売のロールフィーダー (CADXRF1) をご購入いただくと、ロールフィーダー用の模様を使うことができます。詳細は「ロールフィーダー取扱説明書」を参照してください。取扱説明書はサポートサイト(ブラザーソリューションセンター) (<http://s.brother/cmoah/>) からダウンロードできます。



● DV-M101



DV-V101



DV-P101



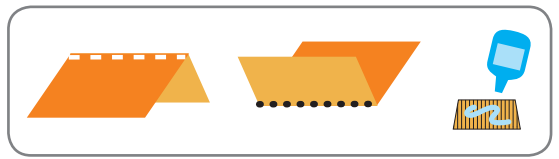
DV-F101



DV-F102



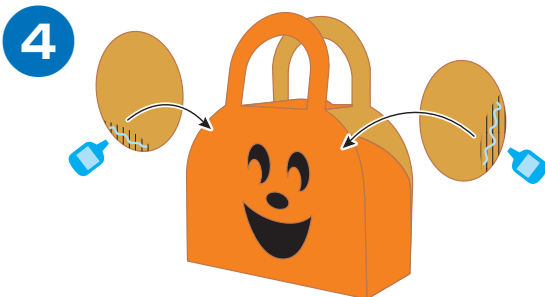
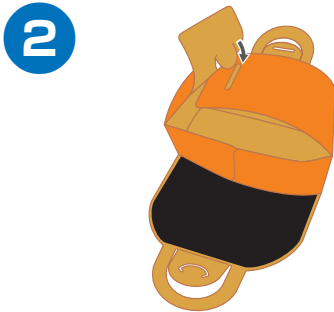
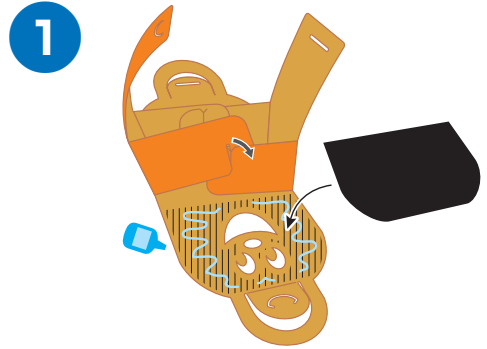
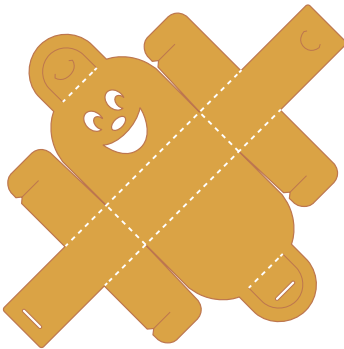
Assembling/ Zusammensetzen/ Assemblage/
 In elkaar zetten/ Realizzazione/ Montaje/
 Montagem/ Сборка/ 组合方法/ 組裝方法/
 조립/ 組み立て方法



DS-M136



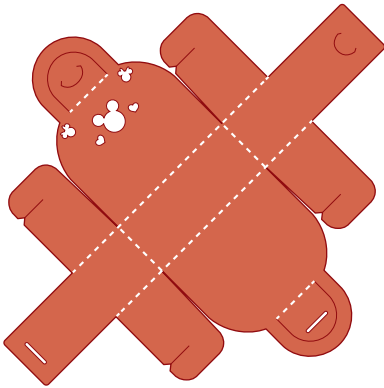
DS-M137



DS-M138



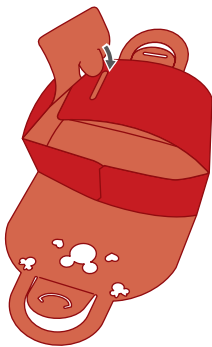
DS-M139



1



2



3



Creative Idea/ Kreative Idee/ Idée créative/ Creatieve ideeën/ Idee creative/
 Idea creativa/ Ideia criativa/ Совет/ 创意花样/ 創意/ 창의적인 아이디어/アレンジ例

DS-F120



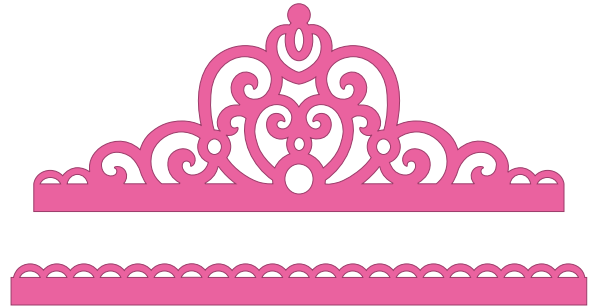
DS-P131, DS-P132, DS-P133



1

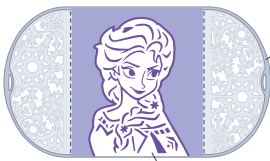


2



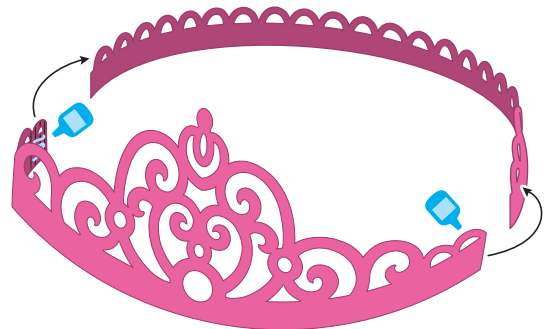
DS-F120

DS-F102



DS-F120

DS-F103



*For gluing, use a glue gun or craft adhesive./ Verwenden Sie zum Kleben eine Klebepistole oder Bastelkleber./
 Pour le collage, utilisez un pistolet à colle ou de la colle de bricolage./ Gebruik voor lijmwerk een lijmpistool of hobbylijm./
 Per incollare, utilizzare una pistola per colla a caldo o adesivo per bricolage./ Para encolar, utilice una pistola de cola o un adhesivo para manualidades./
 Para colar, use uma pistola de cola ou adesivo para artesanato./ Для склеивания используйте клеевой пистолет или клей для поделок./
 请使用热熔胶枪或白胶进行粘贴。/ 請使用熱熔膠槍或工具膠進行塗膠。/ 붙이려면 글루 건 또는 공예 접착제를 사용합니다./
 接着剤はグルーガンやボンドを使用してください。

Added Roll Feeder Patterns for Ver. 1.40

New Roll Feeder patterns has been added. In order to use these patterns, update your machine's software to later than Ver.1.40. The latest software can be download from the Brother Solutions Center (<http://s.brother/cuoad/>)

Motifs pour le chargeur de rouleau ajoutés par la version 1.40

De nouveaux motifs pour le chargeur de rouleau ont été ajoutés. Afin d'utiliser ces motifs, mettez à jour le logiciel de la machine en installant la version 1.40. La dernière version du logiciel peut être téléchargée depuis le Brother Solutions Center (Centre de Solutions Brother) (<http://s.brother/cuoad/>).

Aggiunta di disegni per rullo di trasporto per la versione 1.40

Sono stati aggiunti nuovi disegni per rullo di trasporto. Per utilizzare questi disegni, aggiornare il software della macchina ad una versione successiva a quella 1.40. È possibile scaricare il software più aggiornato dal Brother Solutions Center (<http://s.brother/cuoad/>)

Padrões adicionados para o rolo alimentador na Ver. 1.40

Foram adicionados novos padrões do rolo alimentador. Para utilizar esses padrões, atualize o software de sua máquina para uma versão posterior à Ver.1.40. É possível fazer o download do software mais recente no Brother Solutions Center (<http://s.brother/cuoad/>)

在版本1.40中新增了滚轴送料器花样
新增了全新的滚轴送料器花样。要使用这些花样，请将机器的软件更新到1.40以上的版本。可以从Brother Solutions Center (<http://s.brother/cuoad/>) 下载最新的软件

Ver.1.40에 추가된 롤 공급 장치 패턴

새 롤 공급 장치 패턴이 추가되었습니다. 패턴을 사용하려면 기기의 소프트웨어를 Ver.1.40 이상으로 업데이트하세요. 최신 소프트웨어는 Brother Solutions Center (<http://s.brother/cuoad/>) 에서 다운로드할 수 있습니다.

Hinzugefügte Rollentransportmuster für Ver. 1.40

Es wurden neue Rollentransportmuster hinzugefügt. Aktualisieren Sie zum Verwenden dieser Muster die Software Ihrer Maschine auf eine neuere Version als Ver. 1.40. Die neueste Software können Sie im Brother Solutions Center (<http://s.brother/cuoad/>) herunterladen.

Roll feeder-patronen toegevoegd voor versie 1.40

Er zijn nieuwe roll feeder-patronen toegevoegd. Werk de software van uw machine bij naar een hogere versie dan 1.40 om deze patronen te kunnen gebruiken. U kunt de nieuwste software downloaden van het Brother Solutions Center (<http://s.brother/cuoad/>)

Patrones de alimentador de bobina añadidos para la versión 1.40

Se han añadido unos nuevos patrones de alimentador de bobina. Para utilizar estos patrones, actualice el software de su máquina a una versión posterior a la 1.40. La última versión del software puede descargarse desde el Brother Solutions Center (<http://s.brother/cuoad/>)

Добавлены рисунки для держателя рулона для программного обеспечения версии 1.40

Добавлены новые рисунки для держателя рулона. Чтобы использовать эти рисунки, обновите программное обеспечение машины по крайней мере до версии 1.40. Последнюю версию программного обеспечения можно загрузить на веб-сайте Brother Solutions Center (<http://s.brother/cuoad/>)

新增 1.40 版滾輪送料器花样
已新增新的滾輪送料器花样。要使用這些花样，請將機器軟體更新至 1.40 以上版本。最新軟體版本可從 Brother Solutions Center (<http://s.brother/cuoad/>) 下載

バージョン1.40追加ロールフィーダー用模様

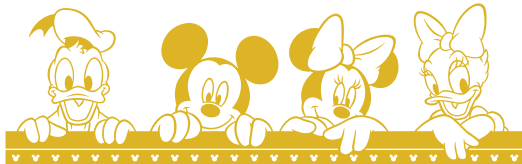
新しいロールフィーダー用模様が追加されました。追加された模様をお使いいただく場合は、マシン本体のソフトウェアをバージョン1.40以上にする必要があります。最新のマシン本体のソフトウェアはサポートサイト(ブラザーソリューションセンター)(<http://s.brother/cuoad/>)からダウンロードできます。



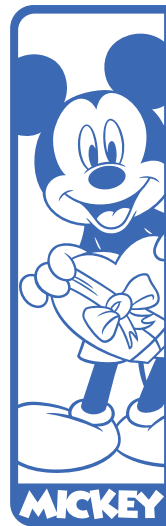
DV-M102



● DV-M103



DV-M104



DV-M105

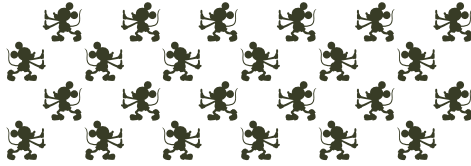




DV-V102



● DV-V103



● DV-V104



● DV-P102



● DV-P103



● DV-P104



● DV-P105





● DV-F103



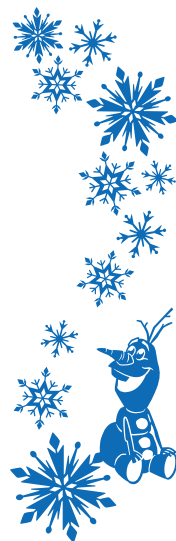
● DV-F104



DV-F105



DV-F106



DV-F107



DV-F108



You can assemble DV-F103 and DV-F104, DV-F105 and DV-F106 to make one project.

Sie können DV-F103 und DV-F104 sowie DV-F105 und DV-F106 zusammensetzen, um ein Projekt zu erstellen.

Vous pouvez assembler DV-F103 et DV-F104, DV-F105 et DV-F106 pour créer un projet.

U kunt DV-F103 en DV-F104, DV-F105 en DV-F106 samen gebruiken in één project.

È possibile realizzare i disegni DV-F103 e DV-F104, DV-F105 e DV-F106 per creare un unico progetto.

Puede combinar las referencias DV-F103 y DV-F104, DV-F105 y DV-F106 para crear un proyecto.

É possível montar o DV-F103 e o DV-F104, o DV-F105 e o DV-F106 para fazer um projeto.

Рисунки DV-F103 и DV-F104, DV-F105 и DV-F106 можно объединить, чтобы получился один проект.

您可以分別將DV-F103與DV-F104以及DV-F105與DV-F106組合在一起構成一個作品。

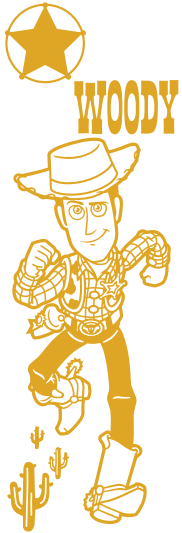
您可以組合 DV-F103 與 DV-F104，DV-F105 與 DV-F106，製作成一件專案。

DV-F103과 DV-F104, DV-F105와 DV-F106을 조립해서 하나의 작업물로 만들 수 있습니다.

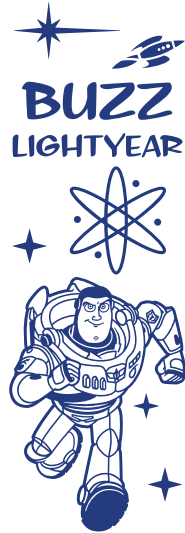
DV-F103とDV-F104、DV-F105とDV-F106を組み合わせると一つの作品になります。



DV-X101



DV-X102



● DV-X103



English
German
French
Dutch
Italian
Spanish
Portuguese-BR
Russian
Chinese-simp
Chinese-trad
Korean
Japanese
891-Z05
Version A