

NL Rhinestone - Proefset

Belangrijke veiligheidsinstructies

WAARSCHUWING

GEVAAR VOOR VERSTIKKING.

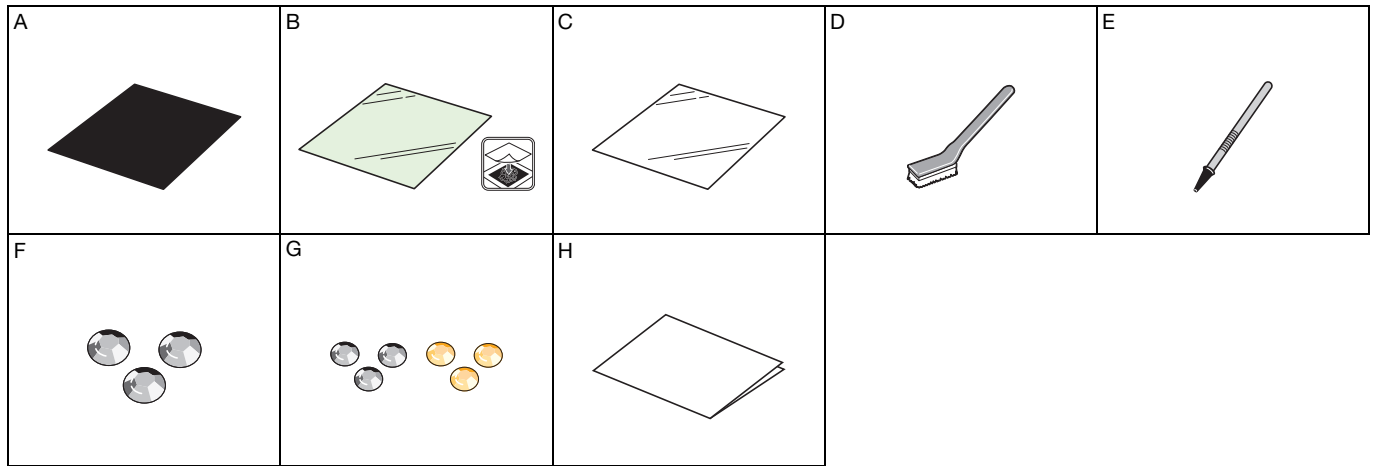
- Dit pakket bevat veel kleine onderdeeljes. Het is niet bedoeld om te worden gebruikt door kinderen, ongeacht hun leeftijd. Zorg dat het product buiten het bereik van kinderen blijft.
- Raak de transferfolie of de rhinestones niet aan onmiddellijk na het strijken. Dit kan letsel tot gevolg hebben.

Voorzorgsmaatregelen

- Uitvoerige instructies over het gebruik van de snijmachine vindt u in de bijbehorende Bedieningshandleiding.
- Vouw of buig het sjabloonvel, de transferfolie of de achterplaat niet.
- Als u stof waaraan rhinestones zijn bevestigd wilt wassen, keert u het kledingstuk binnenstebuiten. Met de hand wassen en drogen aan de waslijn geeft de beste resultaten. Gebruik een waszak als u het kledingstuk in de wasmachine wast. Gebruik geen wasdroger.
- Naar gelang het materiaal, de kleefeigenschappen en het gebruik kunnen rhinestones loslaten van de stof.
- Niet bewaren op een plaats waar de artikelen worden blootgesteld aan direct zonlicht, hoge temperaturen of hoge vochtigheid.
- De inhoud van dit document kan zonder kennisgeving worden gewijzigd.
- De schermen in deze handleiding zijn alleen bedoeld ter illustratie en kunnen afwijken van de werkelijke schermen.

Accessoires

Controleer na aanschaf van het pakket de inhoud.



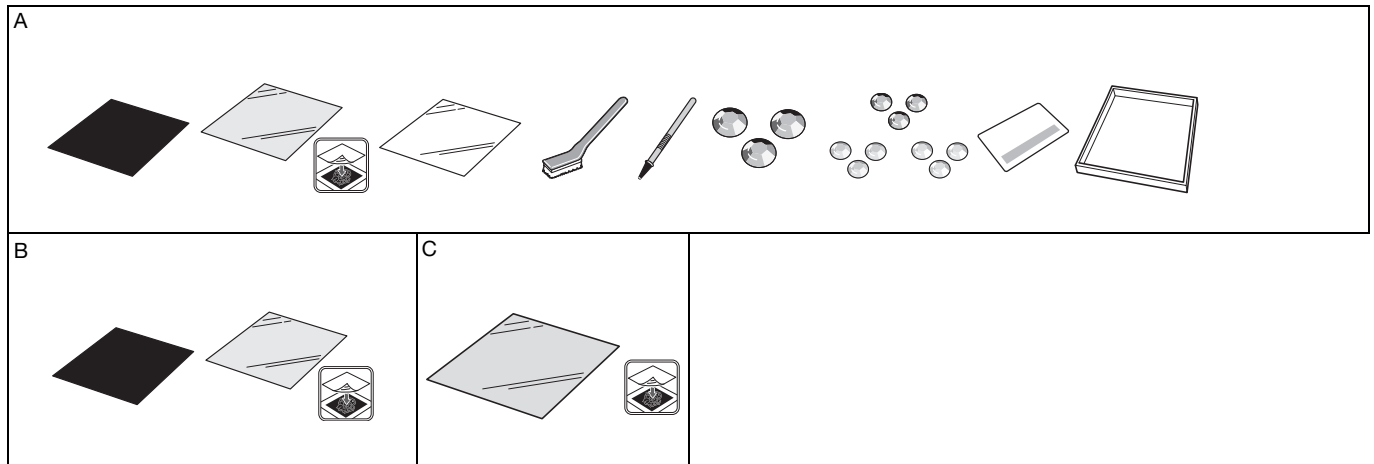
Naam	
A	Sjabloonvel ^{*1} (zwart) 6" x 6" (152 mm x 152 mm)
B	Transferfolie ^{*1} 6" x 6" (152 mm x 152 mm)
C	Achterplaat (herbruikbaar) (wit) 6" x 6" (152 mm x 152 mm)
D	Plaatsingsborsteltje
E	Rhinestone-pick-uptool
F	Hotfix-rhinestones ^{*2} , SS20 (4,6 - 4,8 mm): transparant ca. 40
G	Hotfix-rhinestones ^{*2} , SS10 (2,8 - 2,9 mm): transparant ca. 700, geel ca. 200
H	Bijsluiter

*1 Deze accessoires zijn verbruiksartikelen. Als u ze allemaal hebt gebruikt, koopt u CARSSH1 (set met sjabloonvellen en transferfolie) of CARSTS1 (transferfolie). Als u optionele artikelen wilt kopen, neemt u contact op met de detaillist waar u dit pakket hebt gekocht.

*2 U kunt in de handel verkrijgbare rhinestones gebruiken. Let bij de aanschaf van rhinestones op dat ze van het type "hotfix" zijn. Andere typen kunt u niet gebruiken. Ook sommige "hotfix"-rhinestones kunt u niet gebruiken.

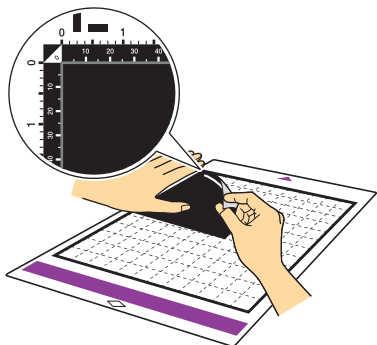
Optionele accessoires

Onderstaande optionele accessoires zijn afzonderlijk verkrijgbaar.

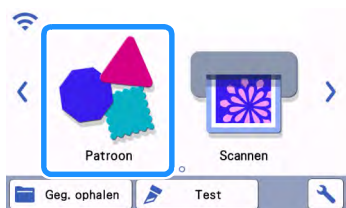


	Naam onderdeel (model)	Inhoudsopgave
A	Rhinestone - Start Kit (CARSKIT1)	<ul style="list-style-type: none"> • Sjabloonvel (zwart) 12" x 12" (305 mm x 305 mm) • Transferfolie 12" x 12" (305 mm x 305 mm) • Achterplaat (herbruikbaar) (wit) 12" x 12" (305 mm x 305 mm) • Plaatsingsborsteltje • Rhinestone-pick-uptool • Hotfix-rhinestones, SS20 (4,6 - 4,8 mm): transparant ca. 50 • Hotfix-rhinestones, SS10 (2,8 - 2,9 mm): transparant ca. 800, roze ca. 300, geel ca. 300 • Activeringscode voor CanvasWorkspace (ScanNCutCanvas)-Rhinestonefunctie (op kaart) <ul style="list-style-type: none"> * De activeringscode op de activeringskaart is geldig voor één login-ID voor CanvasWorkspace. • Herbruikbare bewaardoos
B	Rhinestone - Sjabloon en transferfolieset (CARSSH1)	<ul style="list-style-type: none"> • Sjabloonvellen (zwart) 12" x 12" (305 mm x 305 mm) • Transferfolie 12" x 12" (305 mm x 305 mm)
C	Rhinestone - Transferfolie (CARSTS1)	<ul style="list-style-type: none"> • Transferfolie 12" x 12" (305 mm x 305 mm)

- 1 Met het beschermvel omlaag bevestigt u het sjabloonvel op een standaard plakkende mat en voert u de mat in de machine in.



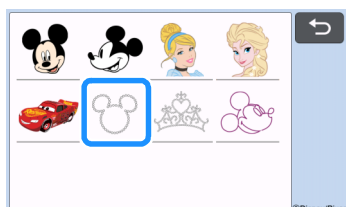
- 2 Selecteer "Patroon" op de startpagina.



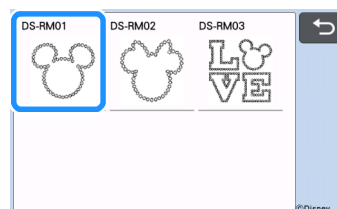
- 3 Selecteer de categorie Disney op het patrooncategoriekeuzeschermb.



- 4 Selecteer het patroon Disney Rhinestone op het patroonsubcategoriekeuzeschermb.

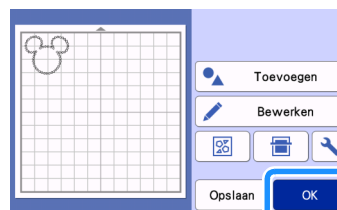


- 5 Selecteer op het patroon keuzeschermb het uit te snijden patroon voor het maken van een Rhinestone-sjabloon.

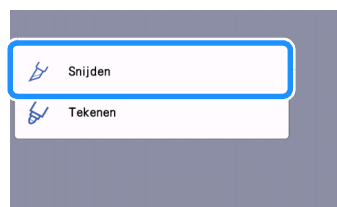


- 6 Controleer de patroonindeling.

- Voer een achtergrondscan uit om te controleren of het patroon binnen het formaat van het sjabloonvel is geplaatst.
- U kunt een Rhinestone-patroon niet bewerken.

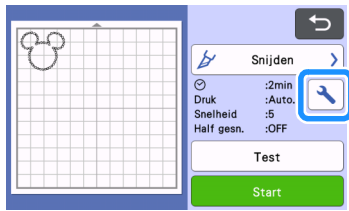


- 7 Selecteer "Snijden" op het voorbeeldschermb.

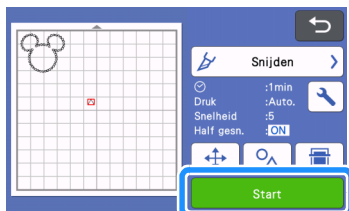
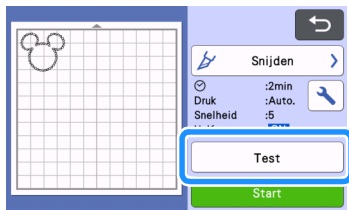


8 Tik op  op het patroonbewerkingscherm en stel **Half gesneden in op ON**.

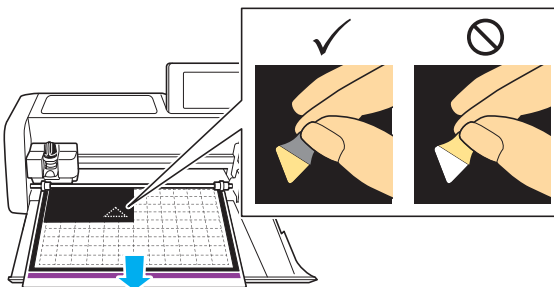
- De functie Half gesneden is alleen beschikbaar als de houder van het automatisch instelbare mes is geïnstalleerd.



9 Tik op de toets "Test" en snij een snijproefpatroon met het automatisch instelbare mes (zwarte houder).

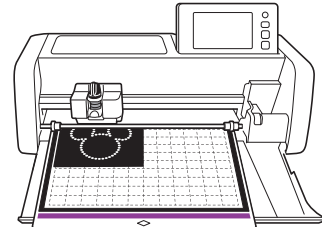
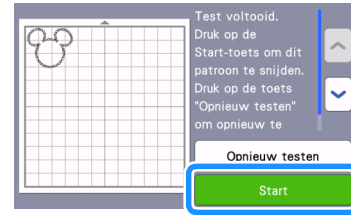


10 Als er in de onderlaag van het sjabloonvel wordt gesneden, moet u **Snijdruk (Half gesneden)** naar beneden aanpassen.



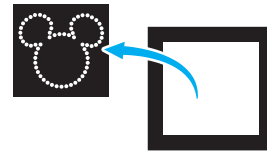
11 Als de snijproef van het patroon goed is verlopen, tikt u op de toets "Start" en snijdt u het rhinestonepatroon.

- Mogelijk laten de rollen sporen achter op het sjabloonvel. Dit heeft geen gevolgen voor de kwaliteit.



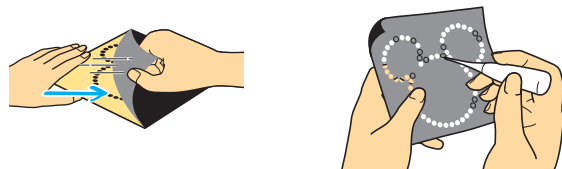
12 Wanneer het rhinestonepatroon is gesneden, voert u de mat uit en trekt u de sjabloon los.

- Snij het sjabloonvel langs een omtrek die iets groter is dan het patroon.



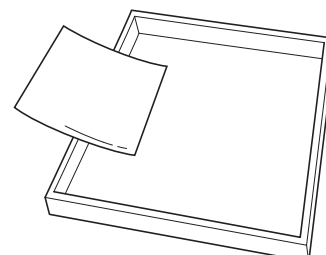
13 Plaats het sjabloonvel met de onderlaag omlaag op een vlak oppervlak. Trek dan snel het sjabloonvel eraf in horizontale richting.

- De uitgesneden gedeelten van het sjabloonvel blijven bevestigd aan de onderlaag.
- Blijven niet alle uitgesneden gedeelten van het sjabloonvel vastzitten aan de onderlaag? Perforeer dan met een puntig voorwerp, een priem bijvoorbeeld, elk rhinestonegat vanaf de achterkant van het sjabloonvel.
- Prik de gaten niet vanaf de voorkant, omdat dan de kleefkant mogelijk aan elkaar plakt.

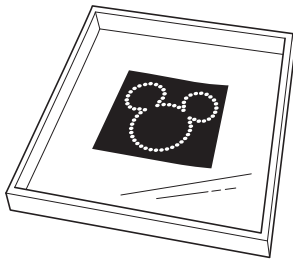


14 Plaats de achterplaat met de glimmende kant naar boven in een doos die groter is dan de achterplaat of op een groter stuk papier.

- De doos wordt niet bijgeleverd.

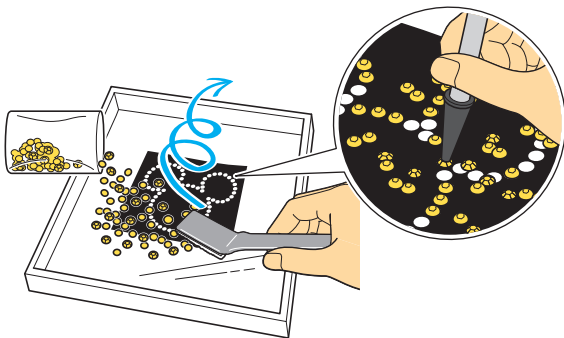


- 15 Bevestig het gesneden sjabloonvel aan de achterplaat.



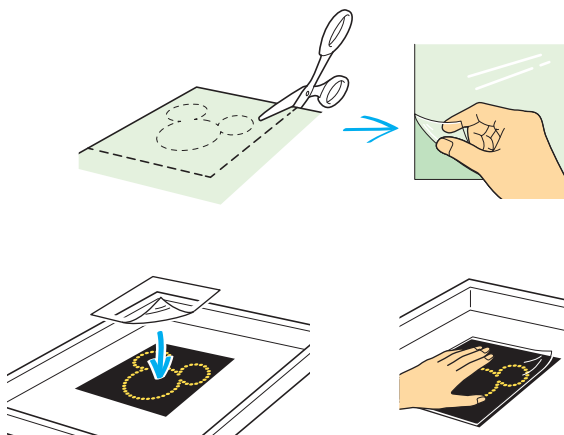
- 16 Strooi iets meer rhinestones dan nodig op het patroon. Plaats ze met het plaatsingsborsteltje in de gaten.

- Maak rustige cirkelvormige bewegingen met het borsteltje.
- Als het moeilijk is om de rhinestones met het borsteltje in de gaten te krijgen, gebruikt u de rhinestone pick-up tool. Druk het uiteinde van de rhinestone pick-up tool recht omlaag op een rhinestone, pak de rhinestone op en plaats deze in het gat. Schuif de rhinestone pick-up tool naar opzij om de rhinestone los te laten.
- Alvorens de rhinestone pick-up tool te gebruiken controleert u of het siliconengedeelte in de tool is gedruwd. Als het siliconengedeelte vuil is, kan het moeilijk zijn om de rhinestones op te pakken. Veeg het stof af met een droge doek.
- Wanneer u grotere rhinestones dan SS10 in gaten plaatst, moet u er één tegelijk doen.
- Bij patronen met zowel SS10- als SS20-rhinestones plaatst u de SS10-rhinestones eerst.

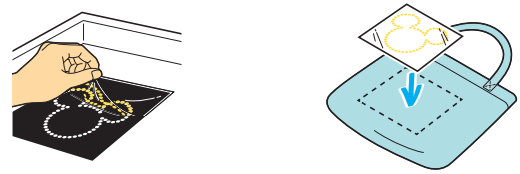


- 17 Wanneer alle patroongaten zijn gevuld met rhinestones snijdt u de transferfolie iets groter dan het patroon. Vervolgens trekt u de onderlaag los en bevestigt u de transferfolie op de rhinestones.

- Druk met beide handen stevig op de transferfolie, zodat deze is bevestigd aan alle rhinestones.

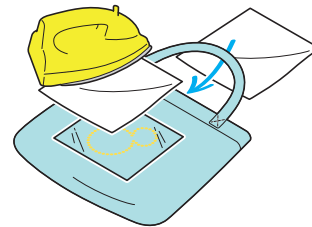


- 18 Terwijl u controleert of de rhinestones zijn bevestigd aan de transferfolie, trekt u deze transferfolie langzaam los van het sjabloonvel. Plaats vervolgens de transferfolie met de rhinestones eraan op de stof die u ermee wilt versieren.



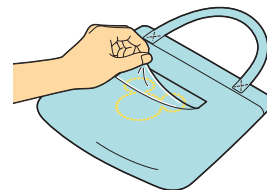
- 19 Plaats een doek onder en boven op de stof waaraan de transferfolie is bevestigd. Pers gedurende 45 tot 60 seconden op de bovenste stof, met een strijkbout op matige temperatuurinstelling (140 – 160 °C (284 – 320 °F)).

- Gebruik een strijkplank met een standaard persoppervlak. Misschien zijn de rhinestones gemakkelijker te bevestigen als u er gevulde stof onder plaatst.



- 20 Na het strijken verwijdert u de doek die u boven- en onderop hebt geplaatst. Trek vervolgens langzaam de transferfolie los. Controleer daarbij dat de rhinestones bevestigd blijven aan de stof.

- Controleer of de transferfolie is afgekoeld alvorens deze los te trekken.
- Blijven de rhinestones niet goed plakken, nadat u de transferfolie hebt losgetrokken? Plaats dan de doek weer boven en onder de stof en pers het patroon opnieuw met een strijkbout.



Opmerking

- Wilt u een sjabloonvel met uitgesneden rhinestonegaten opbergen? Doe dit dan met de onderlaag bevestigd aan de kleefkant. Verwijder met de spatel uitgesneden gedeelten van het sjabloonvel die zijn achtergebleven op de onderlaag.