

تأكد أولاً من قراءة "إرشادات أمان هامة" في دليل أمان المنتج. يحتوي الدليل المرجعي السريع هذا على إرشادات ومعلومات أساسية حول جهاز Brother. احتفظ بالدليل المرجعي السريع هذا في مكان آمن يمكن الوصول إليه بسرعة عند الحاجة إليه في المستقبل.

راجع دليل التشغيل للحصول على إرشادات مفصلة.
يمكن تحميل دليل التشغيل بالإضافة إلى إرشادات أخرى من مركز حلول Brother
(http://s.brother/cmoe/).



الخطوة 3 تركيب الحامل

1. صل كبل الكهرباء بالجهاز ثم افتح غطاء الدرج الأمامي.
2. اسحب الدرج الخلفي للخارج.
3. شغل الجهاز.
4. انزع غطاء الحماية.
5. انزع غطاء الحماية.

الخطوة 4 اختيار النموذج

1. حدد "Pattern".
2. اختر فئة النموذج.
3. اختر النموذج.
4. تحقق من حجم النموذج وعدد النماذج ثم المس المفتاح "Set".
5. تحقق من مكان توضع النموذج (أو النماذج) ثم المس المفتاح "OK".

ملاحظة

• ننصح بإجراء عملية قص تجريبية قبل البدء بقص مشروعك. يرجى مراجعة "قص اختياري/تجريبية (للحصول على نتائج القص المرغوبة)" في الصفحة التالية.

الخطوة 5 تحميل اللوح والبدء بالقص

1. حمل اللوح (السهم باتجاه الأعلى).
2. للحصول على تلقيم سلس، قم بمحاذاة الجزء العلوي للوح مع الموجهين الأيمن والأيسر لفتحة التلقيم وأدخله تحت عجلات التلقيم.
3. ضع يدك برفق على منتصف اللوح واضغطه بلطف نحو الأمام أثناء الضغط على الزر "تلقيم" على لوحة التشغيل.
4. المس المفتاح "Please select" ثم حدد "Cut" في شاشة المعاينة.
5. المس المفتاح "Start" للبدء بالقص.
6. عند انتهاء القص، المس المفتاح "OK" على الشاشة.
7. اضغط المفتاح "تلقيم" على لوحة التشغيل لتحرير اللوح.
8. انزع المادة.

ورقة تطبيق القماش التي يمكن كبتها

- دعم القماش بحيث يمكن قص النماذج المتعددة.
- قد تتغير البنية الأصلية وذلك لأن الورقة تبقى ملتصقة بالجهة الخلفية للقماش.
- * استخدم القياسي. لا تضع قماش مركب على جهته الخلفية ورقة التطبيق التي يمكن كبتها مباشرة على لوح مركب عليه ورقة دعم القماش قوية الالتصاق.

ورقة دعم القماش قوية الالتصاق

- عند تركيب ورقة الالتصاق هذه على اللوح القياسي فإن قوة اللصق للوح ستزيد.
- قد تختلف نتائج القص وذلك وفقاً لشكل النموذج المختار.

اللوح القماشي

- عند استخدام هذا اللوح لن تحتاج إلى ورقة دعم القماش قوية الالتصاق.

أساسيات قص القماش

راجع الجدول "اختيار اللوح والقاطعة" واستخدم ورقة تطبيق القماش التي يمكن كبتها أو ورقة دعم القماش قوية الالتصاق لقص القماش. راجع الإرشادات المرافقة لورقة تطبيق القماش التي يمكن كبتها أو ورقة دعم القماش قوية الالتصاق لمزيد من التفاصيل. إذا لم تكن هذه الملحقات موجودة في جهازك، يمكنك شراء ورقة تطبيق القماش التي يمكن كبتها (CASTBL1) أو ورقة دعم القماش قوية الالتصاق (CASTBL2) الاختيارية. راجع الإرشادات المرافقة لورقة تطبيق القماش التي يمكن كبتها، أو ورقة دعم القماش قوية الالتصاق أو اللوح القماشي لمزيد من التفاصيل. إذا لم تكن هذه الملحقات موجودة في جهازك، يمكنك شراء ورقة تطبيق القماش التي يمكن كبتها (CASTBL1)، أو ورقة دعم القماش قوية الالتصاق (CASTBL2) أو اللوح القماشي (CADXMATF12) الاختيارية. قد لا تتوفر بعض الملحقات الاختيارية في بلدان أخرى.

الخطوة 1 اختيار اللوح والقاطعة

1. حضّر المادة التي تريد قصها.
2. حدد باستخدام الجدول التالي اللوح والقاطعة المناسبين للمادة.

مذكرة

- يحتوي هذا الجهاز على حامل قاطعة أوتوماتيكية. يتم باستخدام حامل القاطعة الأوتوماتيكية هذا الكشف عن سماكة المادة، ليتم تعديل طول القاطعة أوتوماتيكياً بحسب السماكة.
- استخدم اللوح المصمم خصيصاً للجهاز ScanNCut DX.
- قد لا تكون بعض القطع الملحقة متضمنة وذلك حسب طراز الجهاز. قد يتطلب ذلك عملية شراء إضافية.

حامل القاطعة الأوتوماتيكية	ورقة قص القماش	اللوحة (للجهاز ScanNCut DX)		المادة	
		لوحة ذي التصاق قبلي	لوحة قليل الالتصاق	السماكة	المادة
✓	✓	✓	✗	80 غ/م ² (0.1 مم)	ورق طباعة
✓	✓	✓	✓	120 غ/م ² (0.15 مم)	ورق قصاصات (رقيق)
✓	✓	✓*	✓	200 غ/م ² (0.25 مم)	ورق قصاصات (متوسط السماكة)
✓	✓	✓*	✓	280 غ/م ² (0.35 مم)	بطاقات
✓	✓	✓	✓	0.07 مم	رق، ورق استشفاف
✓	✓	✓	✓	400 غ/م ² (0.5 مم)	ملصق إعلانات
✓	✓ ¹	✓	✓ ¹	0.25 مم	قماش قطني رقيق (للحشوات)
✓	✓	✓	✓	0.25 مم	قماش قطني رقيق (لغير الحشوات)
✓	✓ ¹	✓	✓ ¹	0.5 مم	القانيلا (للحشوات)
✓	✓	✓	✓	0.5 مم	القانيلا (لغير الحشوات)
✓	✓	✓	✓	3 مم	البلاد
✓	✓	✓	✓	0.75 مم	النديم 14 أوقية
✓	✓	✓	✓	0.2 مم	ورق بلاستيكي (للورقة)
✓	✓ ²	✓	✓	0.2 مم	الفينيل
✓	✓	✓	✓	0.3 مم	المغظيسي
✓	✓	✓	✓	0.2 مم	لصاقة أو ختم
✓	✓	✓	✓	3 مم	ورق اسفنجي

*: يمكن استخدام لوح قماشي (CADXMATF12) بدلاً من اللوح ذي الالتصاق القياسي أو ورقة دعم القماش قوية الالتصاق.

2: إن حامل قاطعة الفينيل الأوتوماتيكية الموجود في عدة قاطعة الفينيل الأوتوماتيكية (CADXVBKIT1) وعدة قاطعة الفينيل الأوتوماتيكية Disney (CADXVBDSKIT1) مستحسن أيضاً.

الخطوة 2 تركيب المادة على اللوح

ملاحظة

- من غير المستحسن استخدام قماش أو ورق الحرف الذي يحتوي على طبقة تزيينية (الذي يمكن أن يفصل بسهولة) مثل قماش اللامي أو الورق المعدني. في حال استخدام أو تجربة مثل هذه الوسائط، يُفضل تنظيف زجاج الماسح الضوئي داخل الجهاز بعد كل عملية استخدام.

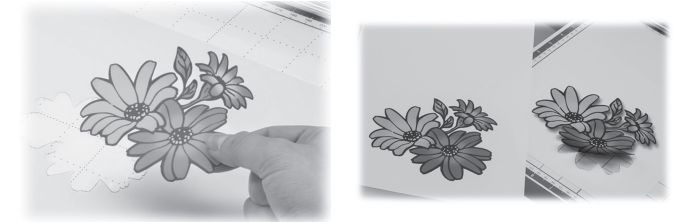
1. تأكد من أن السهم يقابل ملقم الجهاز (الجانب العلوي للأعلى).
2. انزع ورقة الحماية. * احتفظ بورقة الحماية من أجل التخزين.
3. قبل تركيب المادة المختارة على اللوح، تحقق من أن قوة اللصق مناسبة وذلك بوضع المادة على حافة الجانب اللاصق للوح.
4. إذا كانت قوة اللصق مناسبة، ركب المادة على الجانب اللاصق للوح.
5. قم بالضغظ لترتيب المادة.

وظائف المسح الضوئي

يمكنك مسح رسم توضيحي، أو صورة أو رسمك الخاص ضوئياً لإنشاء تصاميم قص مخصصة. يمكن عندها قص التصميم أو حفظه كبيانات.

القص المباشر

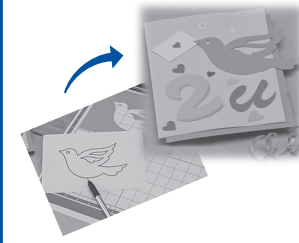
يمكن مسح رسم توضيحي أصلي ضوئياً ثم قص مخططة.



المسح الضوئي لبيانات القص

يمكن مسح رسم توضيحي أصلي ضوئياً، وتحويله إلى خطوط قص من أجل قصه / رسمه باستخدام هذا الجهاز، ثم حفظه كبيانات.

* راجع دليل التشغيل للحصول على إرشادات مفصلة.



قص اختياري/تجريبي (للحصول على نتائج القص المرغوبة)

قبل البدء بالعمل على مشروعك الفعلي باستخدام المادة التي اخترتها، فإننا ننصح باختبار القص أو اختبار القلم/الحبر (لوظيفة الرسم) للتأكد من حصولك على النتائج المرغوبة. وإذا حققت ذلك، تابع القيام بمشروعك باستخدام نفس المواد التي اخترتها.

1

المس المفتاح "Test" بعد اختيار "Cut" في شاشة المعاينة. يظهر نموذج الاختبار في الزاوية السفلية اليمنى.

2

تأكد من عدم تراكب نموذج الاختبار مع نموذج مشروعك. لتغيير موقع نموذج الاختبار، اضغط

3

المس المفتاح "Start" للبدء بالقص الاختياري/التجريبي.

4

المس المفتاح "OK" بعد إجراء التغييرات المرغوبة.

القص المباشر (المسح الضوئي والقص لنموذج (أو نماذج) المادة)

1

اختر "Scan".

2

اختر "Direct Cut".

3

اختر وجهة بيانات القص.

4

المس المفتاح لتعيين إعدادات القص.

5

ركب المادة الأصلية (ورق مختوم، أو ورق/لصافة مطبوعة، إلخ) على اللوح.

6

للحصول على تلقيم سلس، قم بمحاذاة الجزء العلوي للوح مع الموجهين الأيمن والأيسر لفتحة التلقيم وأدخله تحت عجلات التلقيم.

7

ضع يدك برفق على منتصف اللوح واضغطه بلطف نحو الأمام أثناء الضغط على الزر "تلقيم" على لوحة التشغيل.

8

المس المفتاح "Start" لبدء المسح الضوئي.

9

المس المفتاح "OK".

10

بعد اختيار المنطقة التي سيتم قصها، المس المفتاح "Preview" ثم المفتاح "OK".

11

المس المفتاح "OK".

12

المس المفتاح "Please select" ثم حدد "Cut" في شاشة المعاينة.

13

المس المفتاح "Start" للبدء بالقص الاختياري/التجريبي.

14

عند انتهاء القص، المس المفتاح "OK".

15

استخدم الميسط لنزع النموذج المقصوص.

16

انزع المادة.

17

اضغط المفتاح "تلقيم" على لوحة التشغيل لتحريك اللوح.

4

عند الانتهاء من القص الاختياري/التجريبي، انزع ما تم قصه دون إخراج اللوح وتحقق من النتائج.

5

المس المفتاح "Test again".

6

إذا كانت نتائج القص الاختياري/التجريبي جيدة (نظيفة غير بالية)، تابع قص مشروعك بلمس المفتاح "Start" على الشاشة.

7

إذا لم تكن راضياً عن نتائج القص الاختياري/التجريبي، اتبع إجراء إعدادات الضغط من الخطوة 6، وقم بعمليات قص اختبارية/تجريبية إلى أن تحصل على أفضل النتائج.

6

المس لضبط ضغط القص إلى موقع مختلف.

7

راجع نتائج القص الاختياري/التجريبي في الجدول أدناه، واضبط ضغط القص حسب نتائج القص، ثم المس المفتاح "OK".

8

المس المفتاح "Start" للبدء بالقص الاختياري/التجريبي.

عملية الضبط	نتائج القص الاختياري/التجريبي
الضغط ضعيف جداً: المس على شاشة الإعدادات مرة واحدة لزيادة الضغط.	لا يتم قص جزء من المادة.
الضغط قوي جداً: المس على شاشة الإعدادات مرة واحدة لزيادة الضغط.	لا يتم قص المادة بأكملها.
الضغط قوي جداً: المس على شاشة الإعدادات مرة واحدة لإنقاص الضغط.	هناك خطوط قص على اللوح بأكمله.

8

المس المفتاح "Start" للبدء بالقص الاختياري/التجريبي.

9

إذا كانت نتائج القص الاختياري/التجريبي جيدة (نظيفة غير بالية)، تابع قص مشروعك بلمس المفتاح "Start" على الشاشة.

10

إذا لم يتم قص المادة بشكل نظيف، عد إلى الخطوة 6 وقم بعمليات قص اختبارية/تجريبية مرة أخرى.

الحصول على المزيد من ScanNCut

يوفر الموقع الإلكتروني التالي طرقاً للحصول على المزيد من الجهاز ScanNCut باستخدام التطبيق CanvasWorkspace. وإجراءات تخصيص بيانات النماذج، والمزيد غيرها.



<http://CanvasWorkspace.Brother.com>

CanvasWorkspace

