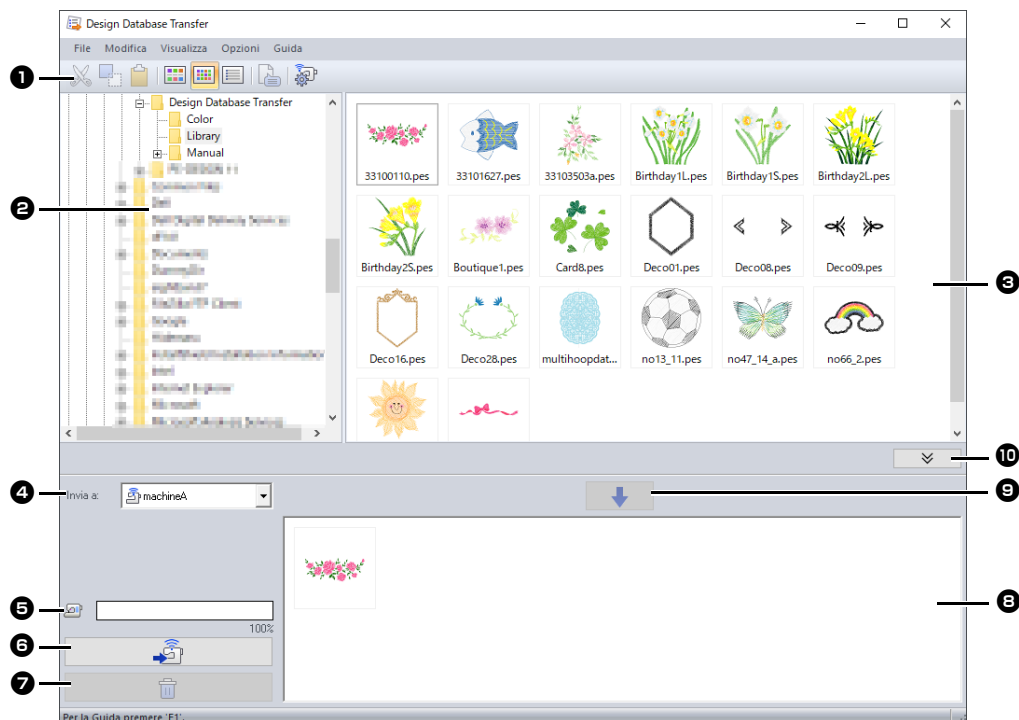


# Design Database Transfer

---

Utilizzando Design Database Transfer, è possibile gestire i ricami. Inoltre, mentre viene visualizzato il contenuto dei file, i file possono essere organizzati o è possibile trasferire più ricami alle macchine per ricamare che supportano la funzione LAN wireless.

# Finestra Design Database Transfer



## 1 Barra degli strumenti

Contiene i comandi disponibili.

## 2 Riquadro cartelle

## 3 Riquadro indice

Visualizza le icone di tutti ricami presenti nella cartella selezionata.

## 4 Selettore Invia a

Seleziona se inviare o scrivere i file dei ricami.

## 5 Capacità macchina di rete

Visualizza la quantità di dati che è possibile scrivere sulla macchina di destinazione del trasferimento.

## 6 Pulsante Transfer

Inizia il trasferimento dei ricami selezionati (visualizzati nell'elenco di scrittura).

## 7 Pulsante Rimuovi

Riporta il ricamo selezionato (visualizzato nell'elenco di scrittura) allo stato "non selezionato".

## 8 Elenco di scrittura

Visualizza l'elenco dei ricami da trasferire nella macchina per ricamare.

## 9 Pulsante Aggiungi

Aggiunge il ricamo selezionato nel riquadro indice nell'elenco di scrittura/trasferimento.

## 10 Pulsante Visualizza/Nascondi casella di scrittura

Fare click durante la scrittura/il trasferimento di disegni.

Fare click sul pulsante per nascondere o visualizzare l'elenco di scrittura.



È possibile selezionare le impostazioni per le funzioni seguenti dal menu **Opzioni**.

- Selezionare **mm** o **inch** come unità di misura.
- Selezionare **Azzurro**, **Nero**, **Argento** o **Aqua** come colore dell'applicazione.
- Modificare le impostazioni quando si importa un file DST nell'applicazione.
- Registrare le macchine che supportano la funzione LAN wireless nell'applicazione.

# Trasferimento dei ricami nelle macchine



Trasferire i ricami dall'applicazione alla macchina mediante LAN wireless. Prima di eseguire questa operazione, verificare che la macchina in uso supporti la funzione LAN wireless.

## Registrazione di una macchina che supporti la funzione LAN wireless nell'applicazione

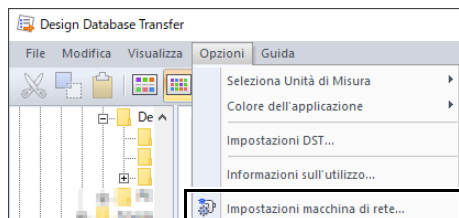



- 1 Connettere il computer che esegue l'applicazione alla propria rete domestica (punto di accesso LAN wireless).
- 2 Connettere la macchina per ricamare alla stessa rete domestica.  
Per i dettagli su come stabilire le connessioni, fare riferimento al manuale fornito con la macchina.



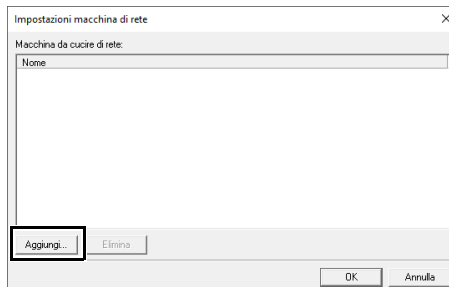
Se il computer e la macchina per ricamare sono connessi a reti diverse, non sarà possibile trasferire i ricami. Eseguire la connessione alla stessa rete domestica.

- 3 Fare click su **[Impostazioni macchina di rete]** nel menu **[Opzioni]**.

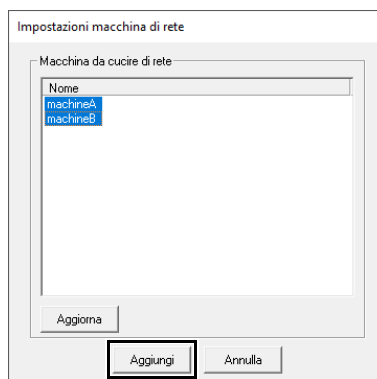


È possibile eseguire la stessa operazione facendo clic su  nella barra degli strumenti.

- 4 Fare click su **[Aggiungi]**.

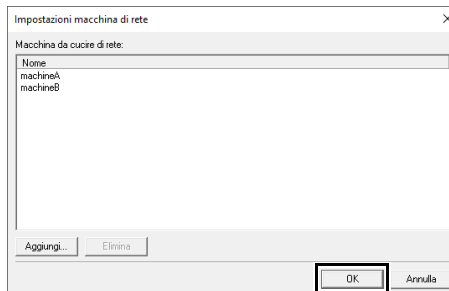


- 5 Selezionare la macchina per ricamare, quindi fare click su **[Aggiungi]**.



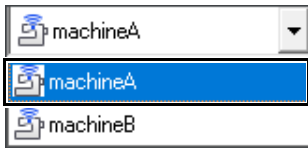
Se la macchina per ricamare desiderata non compare nell'elenco, fare click su **[Aggiorna]**.

- 6 Fare click su **[OK]** per registrare la macchina.




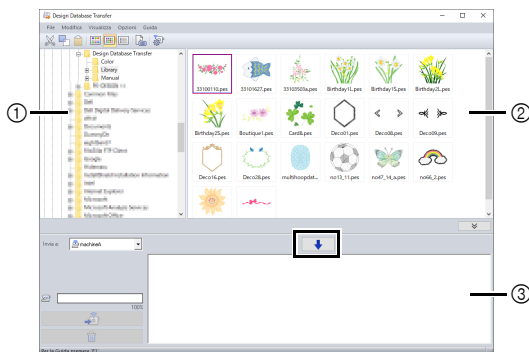
## Trasferimento dei ricami dall'applicazione alla macchina

1 Selezionare la macchina nel selettore [Invia a].





2 Nel riquadro cartelle, selezionare la cartella contenente i ricami salvati da trasferire.

3 Selezionare il file di un ricamo dal riquadro indice, quindi fare clic su  per aggiungere il file all'elenco di scrittura.

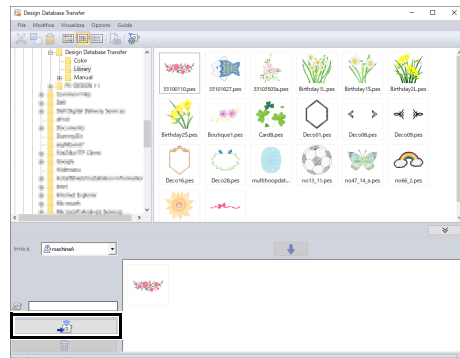


- ① Riquadro cartelle
- ② Riquadro indice
- ③ Elenco di scrittura



- Nella macchina possono essere trasferiti i formati file elencati di seguito.  
.pes, .phc, .phx, .dst, .pen  
Dei file precedentemente descritti, è possibile importare solo i formati file utilizzabili dalla macchina di destinazione del trasferimento. Per i file utilizzabili, fare riferimento al Manuale di istruzioni fornito con la macchina.
- I formati file elencati di seguito vengono visualizzati nella visualizzazione indice, ma non possono essere trasferiti nella macchina.  
.exp, .pcs, .hus, .vip, .shv, .jef, .sew, .csd, .xxx
- Questa applicazione non consente di leggere file zippati.
- Verificare che le dimensioni del ricamo da trasferire rientrino nell'area ricamo della macchina. Verificare le dimensioni del ricamo facendo clic su  dopo aver selezionato il ricamo, oppure su  nella barra degli strumenti.
- È possibile trasferire al massimo 50 file alla volta.

4 Dopo che tutti i ricami da scrivere sono stati aggiunti all'elenco di scrittura, fare clic su



- I ricami nell'elenco di scrittura vengono trasferiti nella macchina.
- Completato il trasferimento, viene visualizzato il messaggio "Uscita dati terminata".



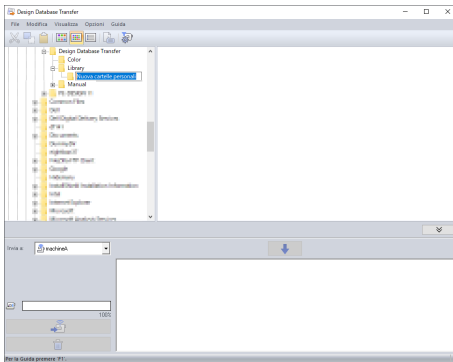
Per il metodo di recupero dei ricami sulla macchina mediante rete wireless, fare riferimento al Manuale di istruzioni fornito con la macchina. Le schermate saranno diverse a seconda del modello della macchina.



# Organizzazione dei ricami

## Creazione di nuove cartelle

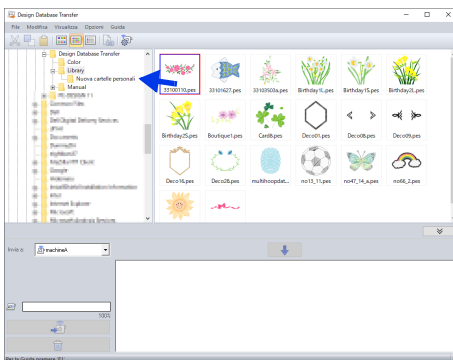
- 1 Nel riquadro cartelle a sinistra, selezionare la cartella.
- 2 Fare click su **[File]**, quindi su **[Crea nuove cartelle personali]**.



- 3 Digitare il nome della nuova cartella e premere il tasto **<Invio>**.

## Spostamento/copia dei file in una cartella diversa

- 1 Nel riquadro cartelle, fare click sulla cartella che contiene il ricamo.
- 2 Nel riquadro cartelle, selezionare la cartella in cui si desidera spostare il ricamo.
- 3 Trascinare il ricamo nel riquadro indice nella cartella selezionata in precedenza nel riquadro cartelle.



- Se le due cartelle sono nella stessa unità, il ricamo selezionato viene **spostato** in un'altra cartella.
- Se le due cartelle sono in unità separate, il ricamo selezionato viene **copiato** nell'altra cartella.



- Per copiare il file da una cartella a un'altra sulla stessa unità, tenere premuto il tasto **<Ctrl>** mentre si trascina il ricamo.
- Per spostare il file da una cartella a un'altra su un'unità differente, tenere premuto il tasto **<Mausc>** mentre si trascina il ricamo.
- È inoltre possibile rimuovere (o copiare) il file dalla cartella corrente selezionando il comando di menu **[Modifica] - [Taglia]** (o **[Modifica] - [Copia]**). Dopo di che è possibile aggiungere il file alla nuova cartella selezionandola nel riquadro cartelle, quindi selezionando il comando di menu **[Modifica] - [Incolla]**.

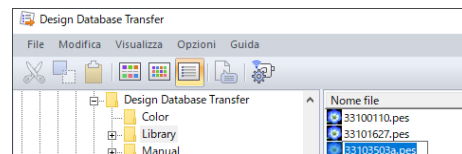
## Modifica dei nomi dei file



I nomi dei ricami possono essere modificati solo quando sono visualizzate le informazioni di cucitura (comando di menu **[Visualizza] - [Dettagli]**).

►► *“Modifica della visualizzazione dei file” a pagina 5*

- 1 Nel riquadro cartelle, selezionare la cartella che contiene il ricamo.
- 2 Selezionare il ricamo. Quindi fare click nuovamente su di esso.



- 3 Digitare il nuovo nome del ricamo e premere il tasto **<Invio>**.



Quando si rinomina un file, non è possibile modificarne l'estensione.


## Eliminazione dei file

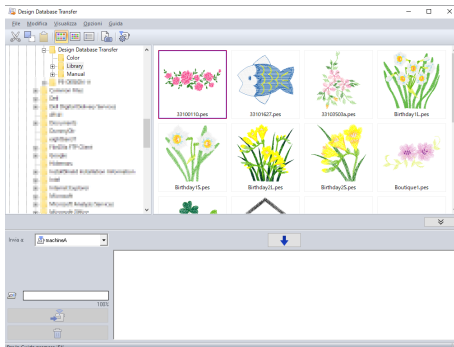
- 1 Nel riquadro cartelle, selezionare la cartella che contiene il ricamo che si desidera eliminare.
- 2 Nel riquadro indice, selezionare il nome del ricamo.
- 3 Premere il tasto **<Canc>**.  
→ Il file viene spostato nel Cestino.

## Modifica della visualizzazione dei file


I ricami nel riquadro indice possono essere visualizzati come icone grandi o piccole oppure possono essere elencati in base alle relative proprietà.

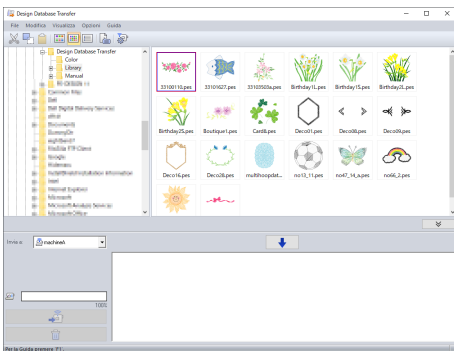
### Icone grandi

Fare click su  o su **[Visualizza]**, quindi su **[Icone grandi]**.




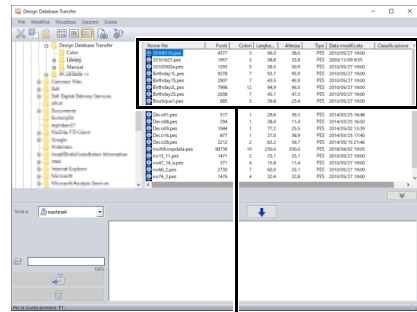
### Icone piccole

Fare click su  o su **[Visualizza]**, quindi su **[Icone piccole]**.



## Informazioni sulla cucitura

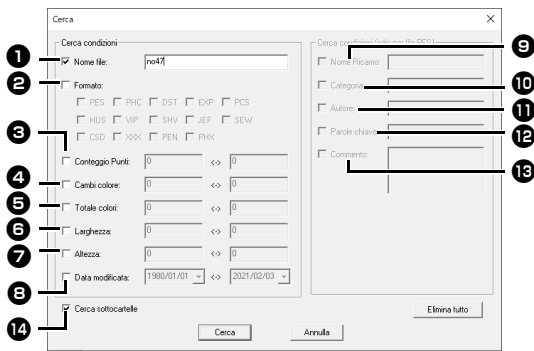
Fare click su  o su **[Visualizza]**, quindi su **[Dettagli]**.



Nome file	Punti	Colori	Larghez.	Altezz.	Tipo	Data modifica	Classificazione
331001102.pes	4377	3	36,0	36,0	PES	2010/05/27 19:00	
33101627.pes	1957	3	35,6	35,6	PES	2020/11/09 9:55	
331050303.pes	1293	5	38,5	30,9	PES	2010/05/27 19:00	
Birthday1.pes	9278	7	95,7	95,9	PES	2010/05/27 19:00	
Birthday3.pes	2907	7	43,1	45,9	PES	2010/05/27 19:00	

# Ricerca di un ricamo

- 1 Nel riquadro cartelle, selezionare la cartella.
- 2 Fare click su **[File]**, quindi su **[Cerca]**.
- 3 Specificare i criteri di ricerca. Spuntare la casella con i criteri di ricerca desiderati.



- 1 **Nome file**  
Selezionare per cercare i file con un nome specifico. Digitare il nome del file nella casella.



È inoltre possibile utilizzare i caratteri jolly (“?” per rappresentare un unico carattere e “\*” per rappresentare più caratteri).

- 2 **Formato**  
Selezionare la casella vicino al formato di file desiderato.
- 3 **Conteggio Punti**  
Nelle caselle, digitare i limiti inferiore e superiore dell'intervallo per il numero di punti.
- 4 **Cambi colore**  
Nelle caselle, digitare i limiti inferiore e superiore dell'intervallo per il numero di cambi colore.
- 5 **Totale colori**  
Nelle caselle, digitare i limiti inferiore e superiore dell'intervallo per il numero complessivo di colori del filo.
- 6 **Larghezza**  
Nelle caselle, digitare i limiti inferiore e superiore dell'intervallo di larghezza.
- 7 **Altezza**  
Nelle caselle, digitare i limiti inferiore e superiore dell'intervallo di altezza.

- 8 **Data modificata**  
Nelle caselle, digitare l'intervallo data di modifica (da quando a quando).

Quando si cercano file .pes è inoltre possibile specificare le seguenti condizioni.

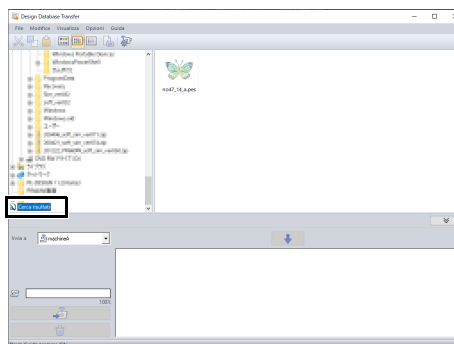
- 9 **Nome Ricamo**  
Digitare il nome del ricamo nella casella.
- 10 **Categoria**  
Nella casella, digitare i caratteri specifici o la categoria del ricamo.
- 11 **Autore**  
Nella casella, digitare il nome dell'autore da cercare.
- 12 **Parole chiave**  
Nella casella, digitare la parola chiave da cercare.
- 13 **Commento**  
Nella casella, digitare il commento da cercare.



- Per cercare anche nelle sottocartelle (cartelle all'interno della cartella selezionata), selezionare la casella di controllo **[Cerca sottocartelle]** 14.
- Tutti i caratteri inseriti nella casella accanto a **[Nome file]** saranno considerati un set singolo di caratteri. Tuttavia, è possibile cercare i file corrispondenti a più parole nelle caselle sotto **[Cerca condizioni (solo per file PES)]** separando le parole con uno spazio.

- 4 Fare click su **[Cerca]**.

→ Viene visualizzato un elenco di file che soddisfano le condizioni di ricerca specificate.



# Controllo dei ricami

## Controllo delle informazioni dei file


Informazioni di cucitura come nome del file, dimensioni, conteggio dei punti, tempo di cucitura, conteggio dei colori e data di modifica possono essere verificate nella finestra di dialogo Proprietà.



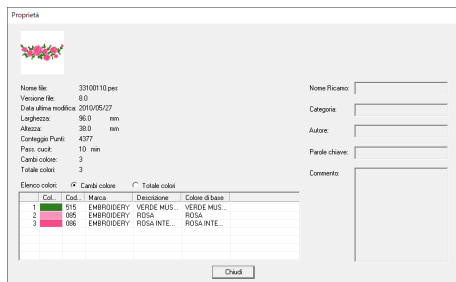
- Il tempo di cucitura visualizzato è una stima. Il tempo di cucitura effettivo dipende dal modello di macchina utilizzato e dalle impostazioni specificate.

Il tempo di cucitura non viene visualizzato con i file .pen.

**1** Nel riquadro indice, selezionare il ricamo corrispondente alle informazioni che si desidera visualizzare.

**2** Fare click su , oppure fare click sul menu **[Visualizza]**, quindi su **[Proprietà]**.

- Quando si aprono file PES (versione 4.0 o versioni successive), viene visualizzata la seguente finestra di dialogo **[Proprietà]**.



- È possibile alternare le informazioni indicate nell'elenco dei colori.

### ◆ Cambi colore

Vengono visualizzate le informazioni sui colori dei fili ad ogni cambio colore. Ciò consente di controllare il numero totale dei cambi di colore dei fili.

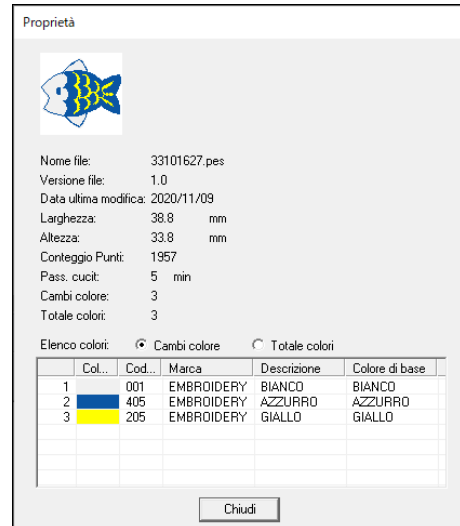
### ◆ Totale colori

Vengono visualizzate le informazioni sui colori dei fili per i fili necessari. In questo modo è possibile verificare il numero complessivo dei colori dei fili.

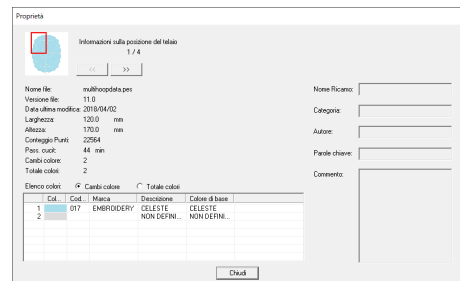
- I colori che corrispondono ai 61 colori Brother di base sono elencati in **[Colore di base]**.




- Quando si aprono file non PES (versione 3.0 o versioni precedenti), viene visualizzata la seguente finestra di dialogo **[Proprietà]**.



- A seconda delle impostazioni dei ricami, viene visualizzata una finestra di dialogo **[Proprietà]** simile a quella illustrata di seguito.



- La casella rossa nella finestra di dialogo mostra la posizione della sezione del ricamo visualizzata.

- Per visualizzare le informazioni sulle altre posizioni del telaio, fare click su  o



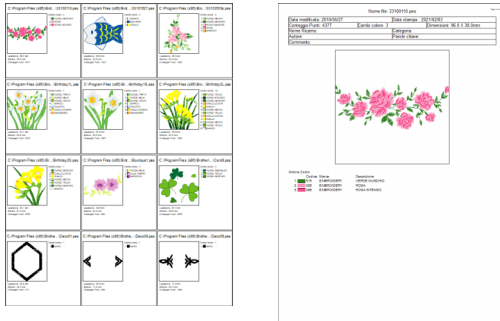


# Creazione di un catalogo ricami

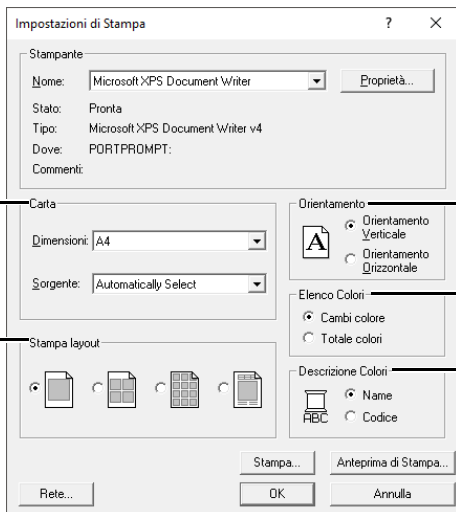
Le immagini e le informazioni di cucitura relative a tutti i ricami possono essere esportate in diversi formati. Operare una selezione tra le seguenti modalità in funzione delle proprie preferenze.

## Stampa

È possibile stampare le immagini di tutti i ricami nella cartella selezionata come catalogo o come guida.



- 1 Nel riquadro cartelle, selezionare la cartella che contiene i ricami.
- 2 Fare click su **[File]**, quindi su **[Impostazioni di Stampa]**.
- 3 In **[Carta]** ① e **[Orientamento]** ②, selezionare le impostazioni appropriate.



- 4 Selezionare **[Elenco Colori]** ③.  
**Cambi colore**  
 Vengono visualizzate le informazioni sui colori dei fili per ogni cambio colore.

**Totale colori**  
 Vengono visualizzate le informazioni dei colori dei fili necessari. In questo modo è possibile verificare il numero complessivo dei colori dei fili.

►► *“Controllo delle informazioni dei file” a pagina 7*

- 5 Selezionare **[Stampa layout]** ④.
- 6 In **[Descrizione Colori]** ⑤, specificare se visualizzare i colori dei fili come nome del colore o come numero e marca del filo.
- 7 Fare click su **[Stampa]**.

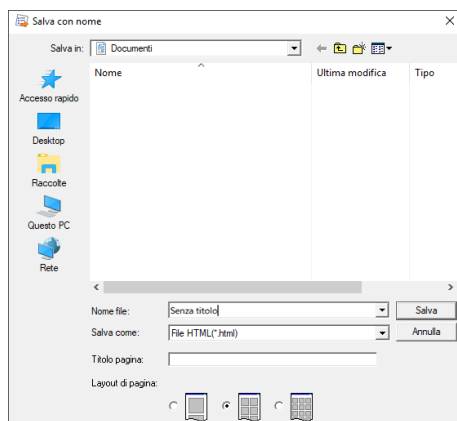


- Se si selezionano uno o più ricami nel riquadro indice, saranno stampati solo i ricami selezionati.
- Se il nome della marca e il numero del filo o le proprietà del file sono lunghi, parte del testo potrebbe non essere stampata.
- Se si fa click su **[File]**, quindi su **[Stampa]**, i ricami vengono stampati in base alle impostazioni già selezionate nella finestra di dialogo **[Impostazioni di Stampa]**.

## Creazione come file di immagine e HTML

È possibile convertire il catalogo di ricami in file immagine e HTML invece di stamparlo.

- 1 Nel riquadro cartelle, selezionare la cartella che contiene i ricami.
- 2 Fare click su **[File]**, quindi su **[Crea file immagine e HTML]**.
- 3 Selezionare l'unità e la cartella, quindi digitare il nome del file HTML.



- 4 Per aggiungere un titolo all'inizio del file e nella barra del titolo, digitarlo nella casella **[Titolo pagina]**.
- 5 In **[Layout di pagina]**, selezionare come i ricami saranno visualizzati sulla pagina.
- 6 Fare click su **[Salva]**.



Alla cartella in cui è salvato il file HTML viene aggiunta una cartella con il nome del file HTML e i file immagine vengono salvati all'interno della cartella così aggiunta.

## Creazione come file CSV

È possibile creare un file .csv contenente le informazioni di cucitura (nome file, dimensioni, numero di punti, numero di colori, percorso file, proprietà file (solo file .pes) e nomi dei colori del filo e numeri dei fili) per i ricami selezionati.

- 1 Nel riquadro cartelle, selezionare la cartella che contiene i ricami.
- 2 Fare click su **[File]**, quindi su **[Crea CSV]**.
- 3 Selezionare l'unità e la cartella, quindi digitare il nome del file .csv.
- 4 Fare click su **[Salva]**.