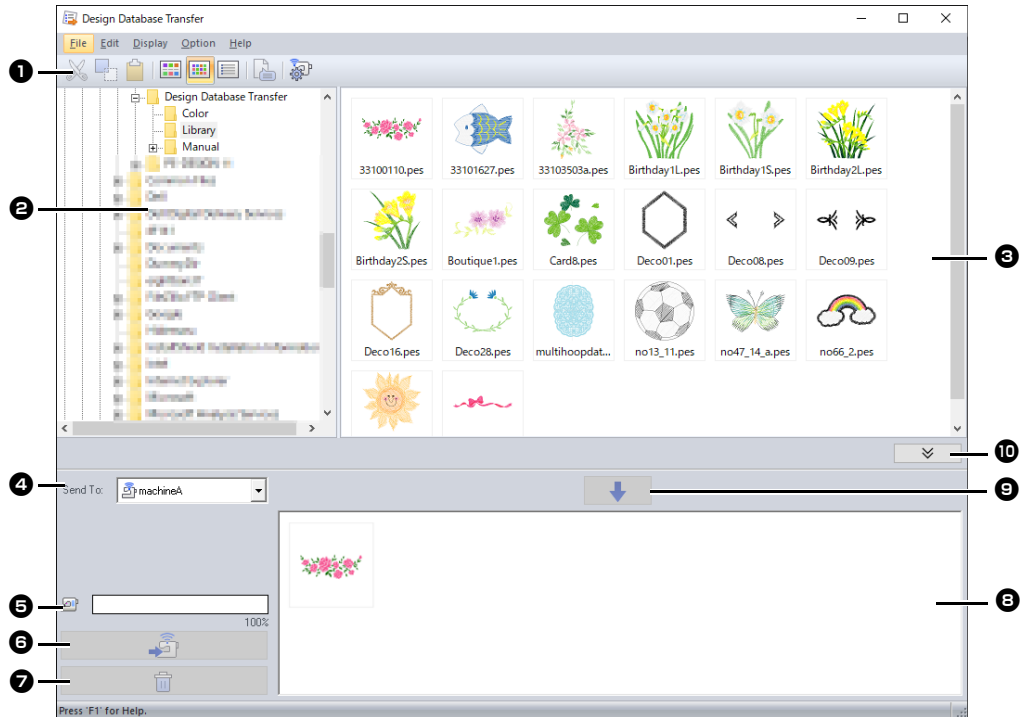


Design Database Transfer

Design Database Transfer 를 사용하면 자수 데이터를 관리할 수 있습니다. 또한 파일 내용의 이미지를 보면서 파일을 구성하거나 무선 LAN 을 지원하는 자수기로 여러 자수 디자인을 전송할 수 있습니다.

Design Database Transfer 창



- 1 도구 모음
여기에는 사용 가능한 명령이 포함되어 있습니다.
- 2 폴더 창
- 3 내용 창
선택한 폴더에 있는 모든 자수 디자인의 축소판을 표시합니다.
- 4 **Send to selector(선택기로 보내기)**
자수 파일이 기록되거나 전송될 위치를 선택하세요.
- 5 **네트워크 기기 용량**
전송 대상인 기기에 기록할 수 있는 데이터의 양을 표시합니다.
- 6 **전송 버튼**
선택한 디자인 (기록 목록에 표시)의 전송을 시작합니다.
- 7 **제거 버튼**
선택한 디자인 (기록 목록에 표시된 디자인)을 선택 취소된 상태로 되돌립니다.
- 8 **기록 목록**
자수기로 전송할 디자인 목록을 표시합니다.
- 9 **추가 버튼**
내용 창에서 선택한 디자인을 기록 / 전송 목록에 추가합니다.

- 10 **기록 상자 표시 / 비표시 버튼**
디자인을 기록 / 전송할 때 클릭하세요.
이 버튼을 클릭하면 기록 목록이 숨겨지거나 표시됩니다.



Option(옵션) 메뉴에서 다음에 대한 설정을 선택할 수 있습니다.

- 시스템 단위로 **mm** 또는 **inch(인치)** 를 선택하세요.
- 응용 프로그램 색으로 **Blue(파랑)**, **Black(검정)**, **Silver(은색)** 또는 **Aqua(바다색)** 를 선택하세요.
- DST 파일을 응용 프로그램으로 가져올 때 설정을 변경하세요.
- 무선 LAN 을 지원하는 기기를 응용 프로그램에 등록하세요.

자수 디자인을 자수기로 전송



자수 데이터를 무선 LAN 을 통해 응용 프로그램에서 기기로 전송하세요. 이 작업을 수행하기 전에 사용하는 기기가 무선 LAN 을 지원하는지 확인하세요.

응용 프로그램에 무선 LAN 지원 기기 등록

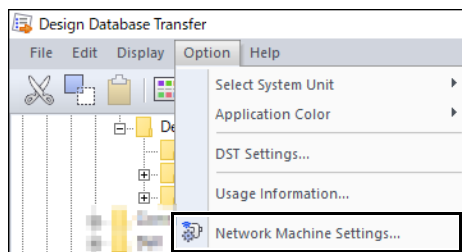


- 1 응용 프로그램을 실행하는 컴퓨터를 홈 네트워크 (무선 LAN 액세스 포인트) 에 연결하세요.
- 2 미싱을 동일한 홈 네트워크에 연결하세요.
연결에 대한 자세한 내용은 기기 설명서를 참조하세요.



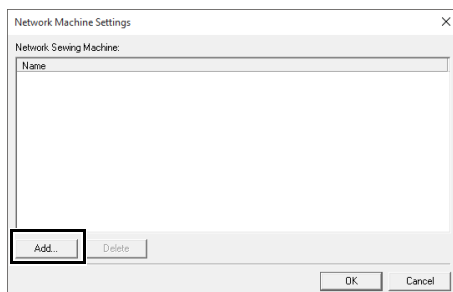
컴퓨터와 미싱이 서로 다른 홈 네트워크에 연결된 경우에는 자수 패턴을 전송할 수 없습니다. 반드시 동일한 홈 네트워크에 연결하세요.

- 3 [Option(옵션)] 메뉴에서 [Network Machine Settings(네트워크 자수기 설정)] 을 클릭하세요.

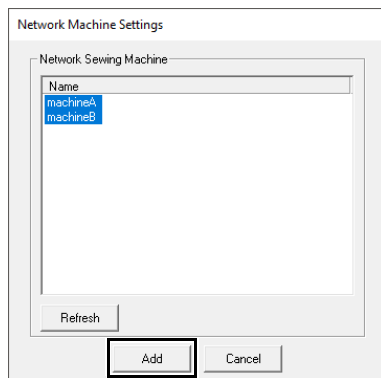


도구 모음에서 를 클릭하여 동일한 작업을 수행할 수 있습니다.

- 4 [Add(추가)] 를 클릭하세요.

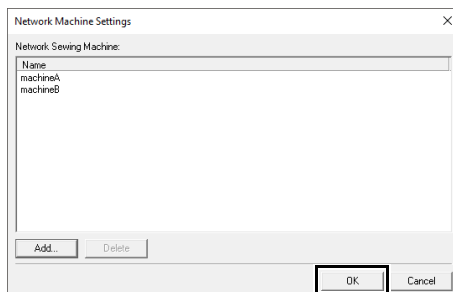


- 5 미싱을 선택한 다음 [Add(추가)] 를 클릭하세요.



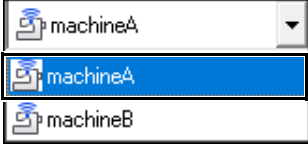
원하는 미싱이 목록에 나타나지 않으면 [Refresh(새로 고침)] 을 클릭하세요.

- 6 [OK(확인)] 을 클릭하여 기기를 등록하세요.



응용 프로그램에서 기기로 자수 데이터 전송

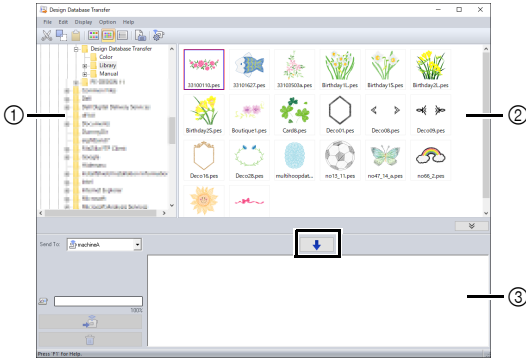
1 [Send To(보낼 대상)] 선택기에서 기기를 선택하세요.



2 폴더 창에서 전송할 자수 데이터가 저장된 폴더를 선택하세요.

3 내용 창에서 자수 파일을 선택한 다음

↓ 버튼을 클릭하여 파일을 기록 목록에 추가하세요.

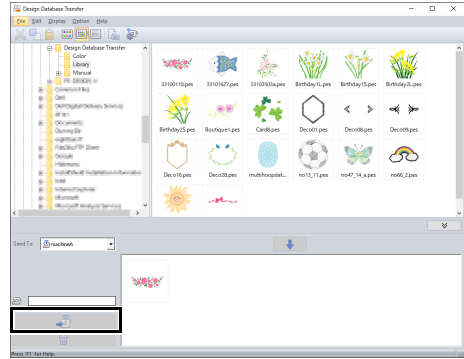


- ① 폴더 창
- ② 내용 창
- ③ 기록 목록



- 다음과 같은 파일 형식을 기기로 전송할 수 있습니다.
.pes, .phc, .phx, .dst, .pen
위에 설명된 파일 중 전송을 수신하는 기기에서 사용할 수 있는 파일 형식만 가져올 수 있습니다. 사용 가능한 파일 형식은 기기 작동 설명서를 참조하세요.
- 다음과 같은 파일 형식은 내용 보기에 표시되지만 기기로 전송할 수 없습니다.
.exp, .pcs, .hus, .vip, .shv, .jef, .sew, .csd, .xxx
- 이 응용 프로그램에서는 압축된 파일을 읽을 수 없습니다.
- 전송할 패턴의 크기가 기기의 재봉 영역에 맞는지 확인하세요. 자수 디자인을 선택한 후 를 클릭하거나 도구 모음에서 를 클릭하여 패턴의 크기를 확인하세요.
- 한 번에 최대 50 개의 파일을 전송할 수 있습니다.

4 전송할 자수 파일이 모두 기록 목록에 추가되면 를 클릭하세요.



→ 기록 목록의 디자인이 기기로 전송됩니다.

→ 전송이 완료되면 “Finished outputting data.(데이터 출력을 마쳤습니다.)” 메시지가 나타납니다.



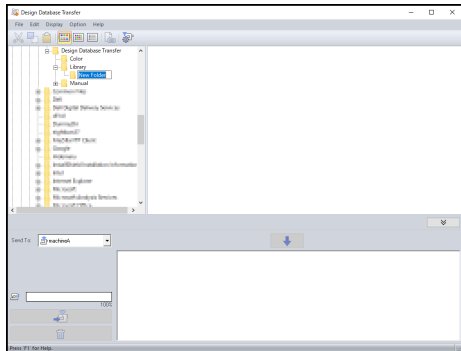
무선 네트워크를 통해 기기에서 패턴을 불러오는 방법은 기기 작동 설명서를 참조하세요. 화면은 기기 모델에 따라 다릅니다.



자수 디자인 구성

새 폴더 만들기

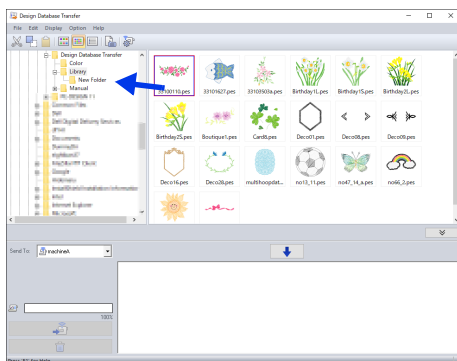
- 1 왼쪽의 폴더 창에서 폴더를 선택하세요 .
- 2 **[File(파일)], [Create New Folder(새 폴더 만들기)]** 를 차례로 클릭하세요 .



- 3 새 폴더의 이름을 입력하고 **<Enter>** 키를 누르세요 .

파일을 다른 폴더로 이동 / 복사

- 1 폴더 창에서 자수 디자인이 포함된 폴더를 클릭하세요 .
- 2 폴더 창에서 자수 디자인을 이동할 폴더를 찾으세요 .
- 3 내용 창의 자수 디자인을 앞서 폴더 창에서 찾은 폴더에 끌어다 놓으세요 .



- 두 폴더가 동일한 드라이브에 있는 경우 선택한 자수 디자인이 다른 폴더로 **이동**됩니다 .
- 두 폴더가 별개의 드라이브에 있는 경우에는 선택한 자수 디자인이 다른 폴더에 **복사**됩니다 .



- 동일한 드라이브의 폴더 간에 파일을 복사하려면 **<Ctrl>** 키를 누른 채로 자수 디자인을 끌어다 놓으세요 .
- 서로 다른 드라이브의 폴더 간에 파일을 이동하려면 **<Shift>** 키를 누른 채로 자수 디자인을 끌어다 놓으세요 .
- 메뉴 명령 **[Edit(편집)] - [Cut(잘라내기)]**(또는 **[Edit(편집)] - [Copy(복사)]**) 를 선택하여 현재 폴더에서 파일을 제거 (또는 복사) 할 수도 있습니다 . 그런 다음 폴더 창에서 파일을 선택하고 메뉴 명령 **[Edit(편집)] - [Paste(붙여넣기)]** 를 선택하여 파일을 새 폴더에 추가할 수 있습니다 .

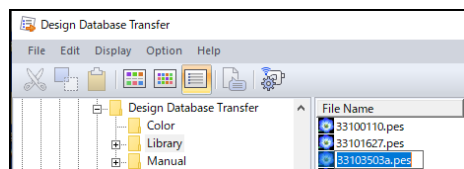
파일 이름 변경



재봉 정보 (메뉴 명령 **[Display(디스플레이)] - [Details(세부 정보)]**) 가 표시된 경우에만 자수 디자인의 이름을 변경할 수 있습니다 .

▶▶ 5 페이지 “파일 표시 방법 변경”

- 1 폴더 창에서 자수 디자인이 포함된 폴더를 선택하세요 .
- 2 자수 디자인을 선택하세요 . 그런 다음 다시 클릭하세요 .



- 3 자수 디자인의 새 이름을 입력하고 **<Enter>** 키를 누르세요 .



파일 이름을 바꾸는 경우 파일 확장명은 변경할 수 없습니다 .


파일 삭제

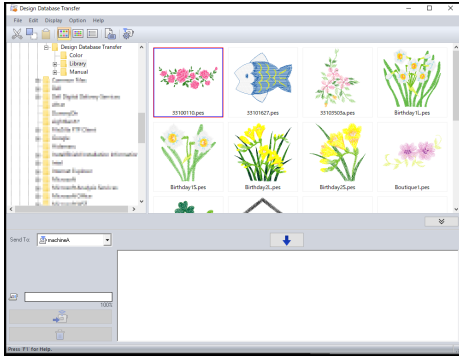
- 1 폴더 창에서 삭제할 자수 디자인이 포함된 폴더를 선택하세요.
- 2 내용 창에서 자수 디자인 이름을 선택하세요.
- 3 <Delete> 키를 누르세요.
→ 파일이 휴지통으로 이동됩니다.

파일 표시 방법 변경


내용 창의 자수 디자인을 큰 축소판 또는 작은 축소판으로 표시하거나 재봉 정보별로 나열할 수 있습니다.

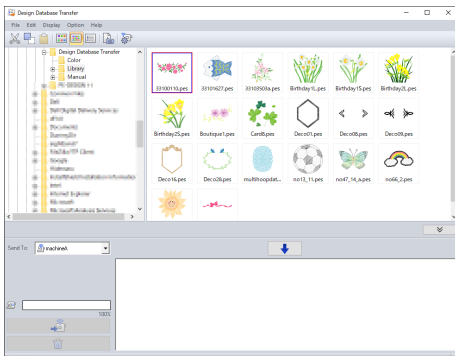
■ 큰 축소판

 을 클릭하거나 **[Display(디스플레이)]** 를 클릭한 다음 **[Large Thumbnails(큰 축소판)]** 을 클릭하세요.




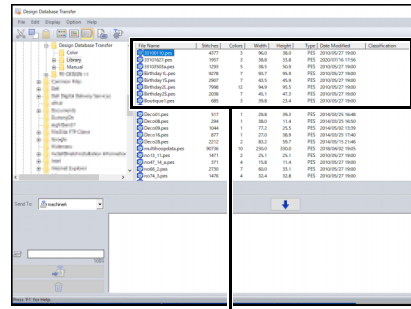
■ 작은 축소판

 을 클릭하거나 **[Display(디스플레이)]** 를 클릭한 다음 **[Small Thumbnails(작은 축소판)]** 을 클릭하세요.



■ 재봉 정보

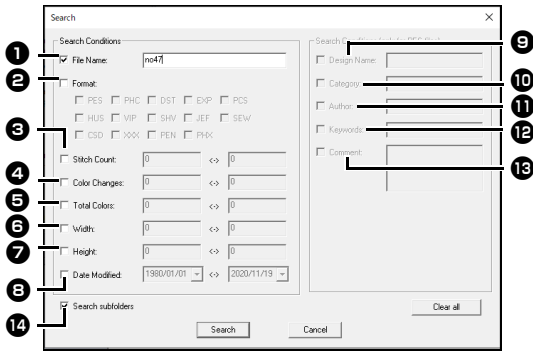
 을 클릭하거나 **[Display(디스플레이)]** 를 클릭한 다음 **[Details(세부 정보)]** 를 클릭하세요.



File Name	Stitch	Colors	Width	Height	Type	Date Modified	Classification
3110101.pes	4277	3	96.0	38.0	PES	2010/02/27 19:00	
3110102.pes	1957	3	36.0	33.0	PES	2020/07/16 17:56	
3110103.pes	1293	5	38.5	50.9	PES	2010/02/27 19:00	
Birthday 15.pes	8278	7	93.7	95.9	PES	2010/02/27 19:00	
Birthday 15.pes	2907	7	43.5	45.9	PES	2010/02/27 19:00	

자수 디자인 검색

- 1 폴더 창에서 폴더를 선택하세요 .
- 2 [File(파일)], [Search(검색)]을 차례로 클릭하세요 .
- 3 검색 조건을 지정하세요 . 지정할 검색 조건의 확인란을 선택하세요 .



- 1 **File Name(파일 이름)**
특정 파일 이름이 있는 파일을 검색하려면 선택하세요 . 상자에 파일 이름을 입력하세요 .



와일드카드 문자 (단일 문자를 나타내는 “?” 및 여러 문자를 나타내는 “*”)를 사용할 수도 있습니다 .

- 2 **Format(형식)**
원하는 파일 형식 옆의 확인란을 선택하세요 .
- 3 **Stitch Count(땀 수)**
입력란에 땀 수 범위의 하한 및 상한을 입력하세요 .
- 4 **Color Changes(색 변경)**
입력란에 색 변경 횟수 범위의 하한 및 상한을 입력하세요 .
- 5 **Total Colors(총 색 수)**
입력란에 총 실 색 수 범위의 하한 및 상한을 입력하세요 .
- 6 **Width(너비)**
입력란에 너비 범위의 하한 및 상한을 입력하세요 .
- 7 **Height(높이)**
입력란에 높이 범위의 하한 및 상한을 입력하세요 .

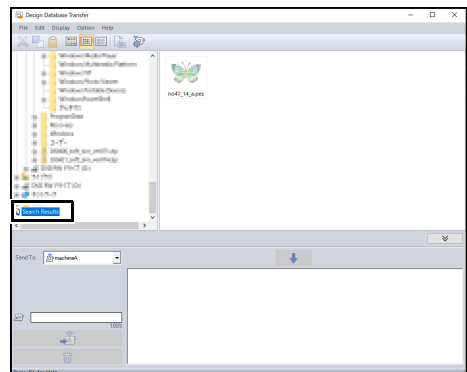
- 8 **Date Modified(수정 날짜)**
입력란에 수정 날짜 범위 (시작 및 종료 날짜)를 입력하세요 .

.pes 파일을 검색하는 경우 다음과 같은 조건을 지정할 수도 있습니다 .
- 9 **Design Name(디자인 이름)**
입력란에 디자인 이름을 입력하세요 .
- 10 **Category(범주)**
입력란에 특정 문자 또는 자수 범주를 입력하세요 .
- 11 **Author(작성자)**
입력란에 검색할 작성자 이름을 입력하세요 .
- 12 **Keywords(키워드)**
입력란에 검색할 키워드를 입력하세요 .
- 13 **Comment(참고 사항)**
입력란에 검색할 참고 사항을 입력하세요 .



- 하위 폴더 (선택한 폴더 내의 폴더)도 검색하려면 [Search subfolders(하위 폴더 검색)] 14 확인란을 선택하세요 .
- [File Name(파일 이름)] 옆의 상자에 입력한 모든 문자는 단일 문자 집합으로 간주됩니다 . 하지만 단어를 공백으로 구분하여 [Search Conditions (only for PES files)(검색 조건 (PES 파일 전용))] 아래의 상자에 있는 여러 단어와 일치하는 파일을 검색할 수 있습니다 .

- 4 [Search(검색)]을 클릭하세요 .
→ 지정한 검색 조건과 일치하는 파일 목록이 나타납니다 .



자수 디자인 확인

파일 정보 확인

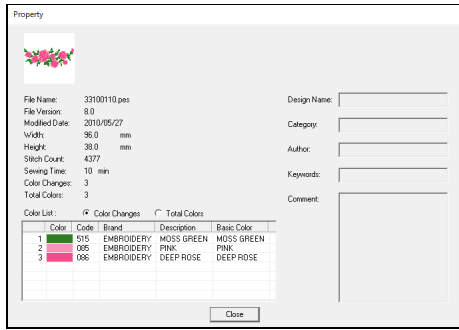
속성 대화 상자에서 파일 이름, 크기, 뿔 수, 재봉 시간, 색 수, 수정 날짜 등의 재봉 정보를 확인할 수 있습니다.



- 표시되는 재봉 시간은 예상시간입니다. 실제 재봉 시간은 사용하는 기기 모델과 지정하는 설정에 따라 다릅니다.
- .pen 파일의 경우에는 재봉 시간이 표시되지 않습니다.

- 1 내용 창에서 보려는 정보에 해당하는 자수 디자인을 선택하세요.
- 2 를 클릭하거나, **[Display(디스플레이)]** 메뉴를 클릭한 다음 **[Property(속성)]** 를 클릭하세요.

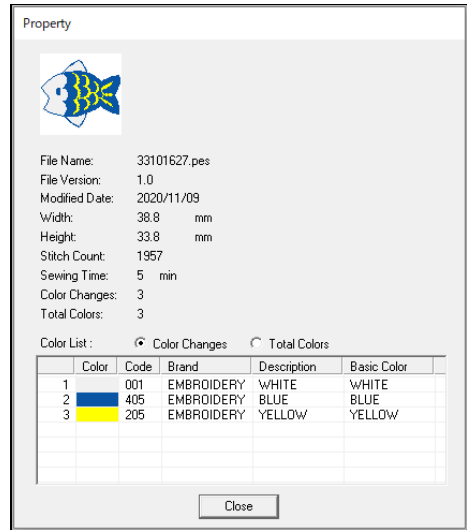
- PES 파일 (버전 4.0 이상) 을 열 때 다음 **[Property(속성)]** 대화 상자가 표시됩니다.



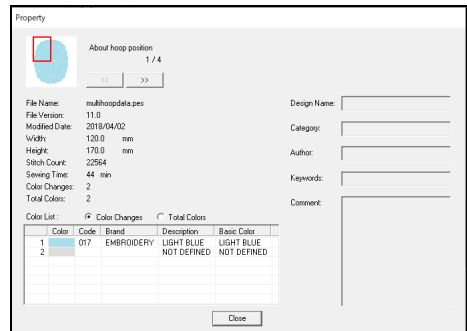
- 색 목록에 표시되는 정보를 전환할 수 있습니다.
 - ◆ **Color Changes(색 변경)**
각 색 변경에 대한 실 색 정보가 표시됩니다. 따라서 총 실 색 변경 횟수를 확인할 수 있습니다.
 - ◆ **Total Colors(총 색 수)**
필요한 실에 대한 실 색 정보가 표시됩니다. 따라서 총 실 색 수를 확인할 수 있습니다.
- 61 가지의 기본 Brother 색에 해당하는 색은 **[Basic Color(기본 색)]** 아래에 나열됩니다.



- PES 외 형식 파일 또는 PES 파일 (버전 3.0 이하) 을 열 때 다음 **[Property(속성)]** 대화 상자가 표시됩니다.



- 자수 데이터의 설정에 따라 아래에 표시된 것과 비슷한 **[Property(속성)]** 대화 상자가 나타납니다.



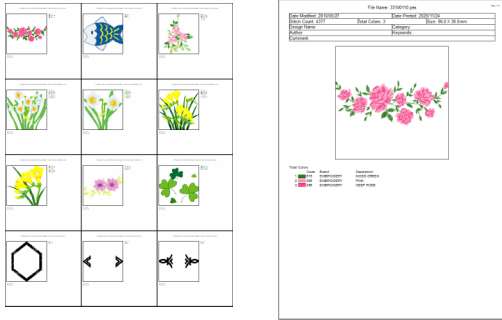
- 대화 상자의 빨강 상자에는 표시된 패턴 분할면의 위치가 표시됩니다.
- 다른 자수를 위치에 대한 정보를 표시하려면 또는 를 클릭하세요.

자수 디자인 카탈로그 출력

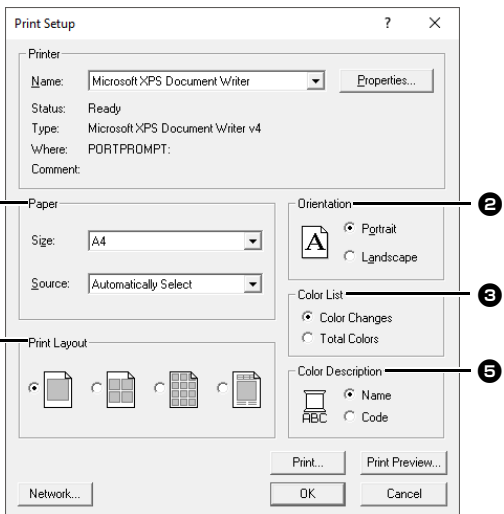
다양한 형식으로 모든 자수 디자인에 대한 이미지 및 재봉 정보를 출력할 수 있습니다. 선호도에 따라 다음 모드 중에서 선택하세요.

인쇄

선택한 폴더에 있는 모든 자수 디자인의 이미지를 인쇄하여 카탈로그나 사용 안내서로 사용할 수 있습니다.



- 1 폴더 창에서 자수 디자인이 포함된 폴더를 선택하세요.
- 2 **[File(파일)]**, **[Print Setup(인쇄 설정)]** 을 차례로 클릭하세요.
- 3 **[Paper(용지)]** ① 및 **[Orientation(방향)]** ② 에서 적합한 설정을 선택하세요.



- 4 **[Color List(색 목록)]** ③ 을 선택하세요.
Color changes(색 변경)
 각 색 변경에 대한 실 색 정보가 표시됩니다.
Total colors(총 색 수)
 필요한 실에 대한 실 색 정보가 표시됩니다. 따라서 총 실 색 수를 확인할 수 있습니다.
 ▶▶ 7 페이지 “파일 정보 확인”
- 5 **[Print Layout(인쇄 레이아웃)]** ④ 을 선택하세요.
- 6 **[Color Description(색 설명)]** ⑤ 에서 실 색 이름으로 나타날지 아니면 브랜드 및 실 번호로 나타날지 여부를 선택하세요.
- 7 **[Print(인쇄)]** 를 클릭하세요.

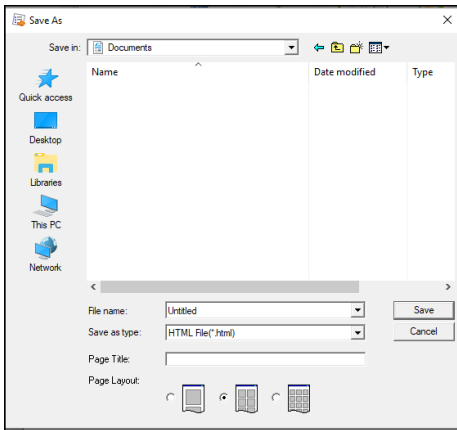


- 내용 창에서 자수 디자인을 하나 이상 선택한 경우 선택한 디자인만 인쇄됩니다.
- 브랜드 이름, 실 번호 또는 파일 속성이 너무 긴 경우 텍스트의 일부가 인쇄되지 않을 수 있습니다.
- **[File(파일)]**, **[Print(인쇄)]** 를 차례로 클릭한 경우 자수 디자인은 **[Print Setup(인쇄 설정)]** 대화 상자에서 이미 선택한 설정에 따라 인쇄됩니다.

이미지 및 HTML 파일로 출력

자수 디자인의 카탈로그를 인쇄하는 대신 이미지 및 HTML 파일로 출력할 수 있습니다.

- 1 폴더 창에서 자수 디자인이 포함된 폴더를 선택하세요 .
- 2 **[File(파일)], [Create Image File and HTML(이미지 파일 및 HTML 만들기)]** 를 차례로 클릭하세요 .
- 3 드라이브와 폴더를 선택하고 HTML 파일 이름을 입력하세요 .



- 4 파일 위쪽과 제목 표시줄에 제목을 추가하려면 **[Page Title(페이지 제목)]** 상자에 제목을 입력하세요 .
- 5 **[Page Layout(페이지 레이아웃)]** 에서 디자인이 페이지에 나타나는 방법을 선택하세요 .
- 6 **[Save(저장)]** 을 클릭하세요 .



HTML 파일 이름이 있는 폴더는 HTML 파일이 저장된 폴더에 추가되고 이미지 파일은 추가된 해당 폴더 안에 저장됩니다 .

CSV 파일로 출력

선택한 자수 디자인에 대한 재봉 정보 (파일 이름 , 치수 , 땀수 , 색수 , 파일 경로 , 파일 속성 (.pes 파일만 해당) , 실 색 이름 및 실 번호) 가 포함된 .csv 파일을 출력할 수 있습니다 .

- 1 폴더 창에서 자수 디자인이 포함된 폴더를 선택하세요 .
- 2 **[File(파일)], [Create CSV(CSV 만들기)]** 를 차례로 클릭하세요 .
- 3 드라이브와 폴더를 선택하고 .csv 파일 이름을 입력하세요 .
- 4 **[Save(저장)]** 을 클릭하세요 .