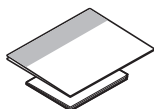
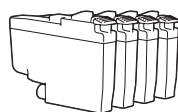
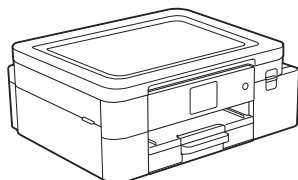




The latest manuals are available at the Brother support website:
<https://s.brother/cm2ab/>

1 Unpack the machine and check the components

Remove the protective tape or film covering the machine and the supplies. The components included in the box may differ depending on your country.



Manuals in Spanish for this model are available at <https://s.brother/cm2ab/>.

Manuales en Español para este modelo están disponibles en <https://s.brother/cm2ab/>.

NOTE

- Save all packing materials and the box in case you must ship your machine.
- If you use a wired connection, you must purchase the correct interface cable for the interface you want to use.

USB Cable

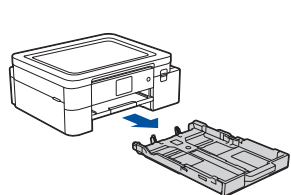
Use a USB 2.0 cable (Type A/B) that is no more than 6 feet (2 meters) long.

Ethernet (Network) cable

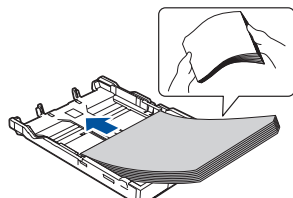
Use a straight-through Category 5 (or greater) twisted-pair cable for 10BASE-T or 100BASE-TX Fast Ethernet Network.

2 Load plain Sublimation paper in the paper tray

For more information about paper handling and sizes, see the *Online User's Guide* at <https://s.brother/cm2ab/>.



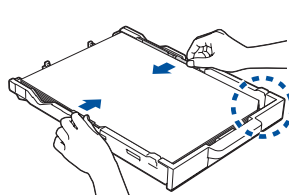
Pull the paper tray completely out of the machine.



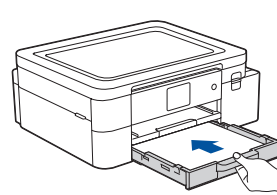
Fan the paper well and load it in the tray.

NOTE

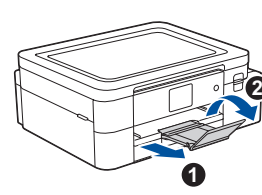
Place the printing surface face down. When loading Brother Sublimation Paper, make sure the paper's cut corner rests in the lower right of the tray, as shown in the illustration.



Adjust the paper guides.

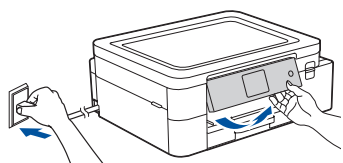


Slowly push the paper tray completely into the machine.



Pull out the paper support ①, and unfold the paper support flap ② so that the printed pages do not fall.

3 Connect the power cord

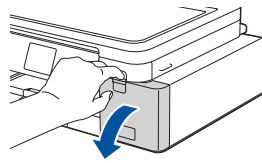


NOTE

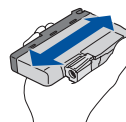
You can adjust the control panel angle to read the LCD more easily.

To maintain print quality, keep your machine connected to a power source all the time so that the machine can clean the print head periodically.

4 Install the starter ink cartridges



Open the ink cartridge cover.



Quickly shake all of the ink cartridges horizontally 15 times as shown, before inserting it into the machine.

Follow the LCD instructions to install the ink cartridges. Close the ink cartridge cover. The machine will prepare the ink tube system for printing.

NOTE

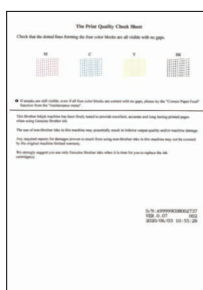
The first time you install the ink cartridges, the machine will use extra ink to fill the ink delivery tubes. This is a one-time process that enables high-quality printing.

5 Set the date and time

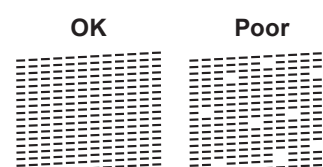
Follow the LCD instructions to set the date and time.

After setting the date and time, you can set the Firmware Update defaults.

6 Check the print quality





Follow the LCD instructions, and then press the [OK] or ►. The machine prints the Print Quality Check Sheet.



Follow the LCD instructions to check the quality of the four color blocks on the sheet, and then start the cleaning procedure.

Follow the LCD instructions to configure the machine settings.

- Check the software installation information.


1. Press  [Settings] > [All Settings] > [Initial Setup] > [Local Language].
2. Press your language.
3. Press .

Connect your mobile device to your machine

Follow these steps to complete the setup to print from your mobile device.

Visit <https://s.brother/snjumq3331/> to download and install the Brother Artspira app.



1. Tap  in the upper right corner of the Artspira home screen.
2. Select **Creative Printer**
3. Follow the on-screen instructions to set up your machine's wireless network connection. When the connection succeeds, Artspira searches for connectible printers.
4. Select your machine's model name from the list that appears. When your mobile device and machine are connected, a check mark appears next to the printer in the list.

Setup Finished

You can now print from your mobile device.

1. Select the design you want to print from the Artspira's home screen and tap **Create**.
2. Customize the design and when finished tap **Print**.

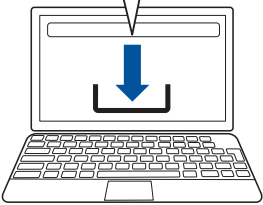
You can also print directly from your mobile devices using AirPrint. For more information, see the Online User's Guide at <https://s.brother/cm2ab/>.

Connect your computer to your machine

Follow these steps to complete the setup to print from your computer.

Visit <https://s.brother/cs2ka/> to download and install Brother software.

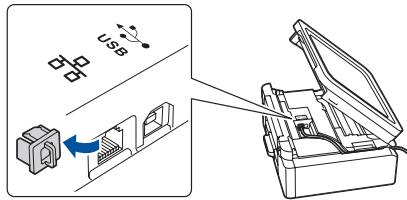
<https://s.brother/cs2ka/>



Follow the on-screen instructions and prompts.

NOTE

For Wired Network Connection and USB Connection, locate the correct port (based on the cable you are using) inside the machine as shown.



Setup Finished

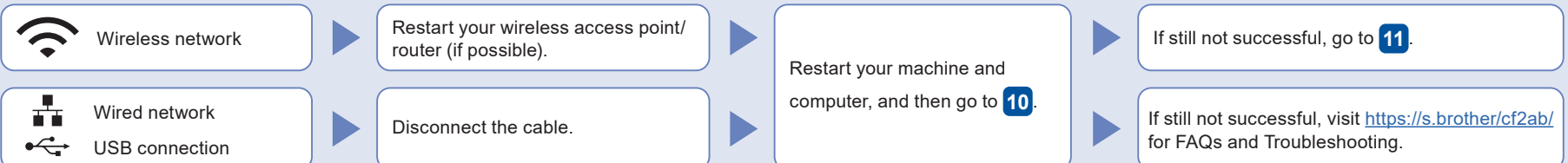
You can now print from your computer.

To check for the latest firmware, visit <https://s.brother/cu2ka/>.

Important Notice for Network Security:

The default password to manage this machine's settings is located on the back of the machine and marked "Pwd". We recommend immediately changing the default password to protect your machine from unauthorized access.

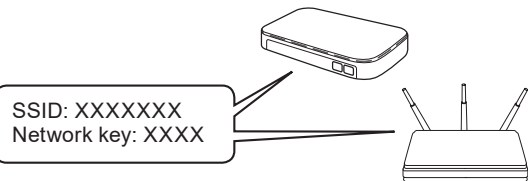
Can't Connect? Check the following:




Manual wireless setup

If the wireless setup is not successful, try to set up the connection manually.

Find your SSID (Network Name) and Network Key (Password) on your wireless access point/router and write them in the table provided on the right.



Go to your machine, and press  > [Find Wi-Fi Network] > [Yes].

If you cannot find this information, ask your network administrator or wireless access point/router manufacturer.

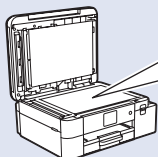
SSID (Network Name)	
Network Key (Password)	

Select the SSID (Network Name) for your access point/router and enter the Network Key (Password). When the wireless setup is successful, the LCD displays [Connected].

If setup is not successful, restart your Brother machine and your wireless access point/router, and repeat **11**.

Go to **10** to install software.

Tips!

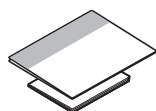
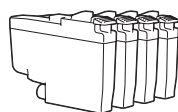
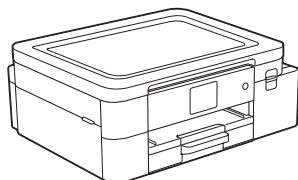


Look in this location for more tips on creating sublimation projects!



1 Déballage de l'appareil et vérification des composants

Retirez la bande adhésive de protection ou le film qui recouvre l'appareil et les consommables. Les composants inclus dans la boîte peuvent varier selon votre pays.



REMARQUE

- Conservez tous les emballages d'origine et la boîte au cas où vous devriez réexpédier l'appareil.
- **Si vous utilisez une connexion par câble, vous devez acheter le câble d'interface adéquat pour l'interface que vous souhaitez utiliser.**

Câble USB

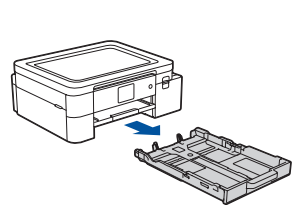
Utilisez un câble USB 2.0 (Type A/B) d'une longueur maximale de 6 pieds (2 mètres).

Câble Ethernet (réseau)

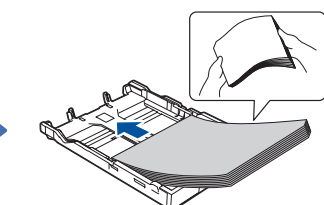
Utilisez un câble à paire torsadée direct de catégorie 5 (ou plus) pour réseau Fast Ethernet 10BASE-T ou 100BASE-TX.

2 Chargement du papier de sublimation ordinaire dans le bac à papier

Pour plus d'information sur la manipulation du papier et les formats de papier, consultez le *Guide de l'utilisateur en ligne* à l'adresse <https://s.brother/cm2ab/>.



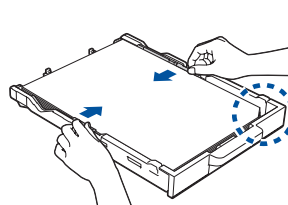
Retirez complètement le bac à papier de l'appareil.



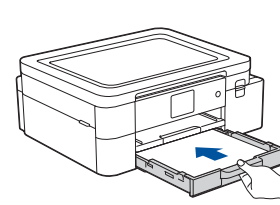
Ventilez bien le papier puis replacez-le dans le bac.

REMARQUE

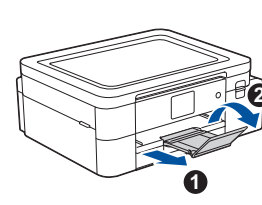
Placez la surface d'impression face vers le bas. Lors du chargement du papier de sublimation Brother, assurez-vous que le coin coupé du papier repose en bas à droite du bac, comme indiqué sur l'illustration.



Ajustez les guides-papier.

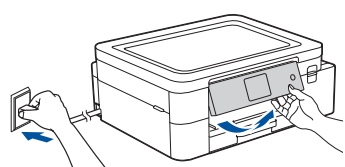


Poussez lentement le bac à papier à fond dans l'appareil.



Retirez le support papier ① et déployez le volet du support papier ② afin d'éviter toute chute des pages imprimées.

3 Connexion du cordon d'alimentation

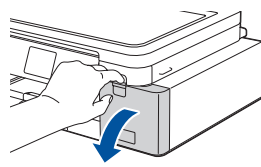


REMARQUE

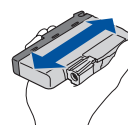
Vous pouvez régler l'angle d'inclinaison du panneau de commande pour lire plus facilement l'écran ACL.

Pour assurer la qualité d'impression, laissez votre appareil connecté à une source d'alimentation en permanence afin qu'il puisse nettoyer la tête d'impression régulièrement.

4 Installation des cartouches d'encre de départ



Ouvrez le couvercle de cartouche d'encre.



Secouez rapidement toutes les cartouches d'encre horizontalement 15 fois comme indiqué, avant de les insérer dans l'appareil.

Suivez les instructions affichées à l'écran ACL pour installer les cartouches d'encre. Fermez le couvercle de cartouche d'encre. L'appareil prépare le circuit d'encre pour l'impression.

REMARQUE

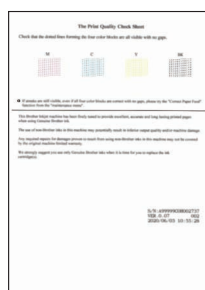
Lorsque vous installez les cartouches d'encre pour la première fois, l'appareil consommera un peu plus d'encre pour remplir les tubes d'alimentation d'encre. C'est un processus qui n'a lieu qu'une seule fois pour permettre de réaliser des tirages de haute qualité.

5 Réglage de la date et de l'heure

Suivez les instructions affichées à l'écran ACL pour régler la date et l'heure.

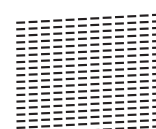
Après avoir réglé la date et l'heure, vous pouvez définir les paramètres par défaut de mise à jour du micrologiciel.

6 Contrôlez la qualité d'impression



Suivez les instructions affichées à l'écran ACL, puis appuyez sur la touche [OK] ou ►. L'appareil imprime la feuille de contrôle de la qualité d'impression.

OK





Médiocre



Suivez les instructions affichées à l'écran ACL pour vérifier la qualité des quatre blocs de couleur sur la feuille, puis lancez la procédure de nettoyage.

Suivez les instructions affichées à l'écran ACL pour configurer les paramètres de l'appareil.

- Lisez les informations relatives à l'installation du logiciel.

1. Appuyez sur  [Paramètres] > [Ts réglages] > [Réglage init.] > [Langue locale].
2. Appuyez sur la langue souhaitée.
3. Appuyez sur .


Connexion de votre appareil mobile à l'appareil

Suivez ces étapes pour terminer la configuration afin d'imprimer depuis votre appareil mobile.

Rendez-vous sur le site

<https://s.brother/snjumq3331/> pour télécharger et installer l'application Brother Artspira.



1. Appuyez sur  dans le coin supérieur droit de l'écran d'accueil d'Artspira.
2. Sélectionnez **Imprimante créative**.
3. Suivez les instructions à l'écran pour configurer la connexion réseau sans fil de votre appareil. Lorsque la connexion est établie, Artspira recherche les imprimantes connectables.
4. Sélectionnez le nom du modèle de votre appareil dans la liste qui s'affiche. Lorsque votre appareil mobile et votre appareil sont connectés, une coche apparaît à côté de l'imprimante dans la liste.

Configuration terminée

Vous pouvez maintenant imprimer depuis votre appareil mobile.

1. Sélectionnez la création que vous souhaitez imprimer depuis l'écran d'accueil d'Artspira et appuyez sur **Créer**.
2. Personnalisez la création et lorsque vous avez terminé, appuyez sur **Imprimer**.

Vous pouvez également imprimer directement depuis vos appareils mobiles à l'aide d'AirPrint. Pour plus d'informations, consultez le *Guide de l'utilisateur en ligne* à l'adresse <https://s.brother/cm2ab/>.

Connexion de votre ordinateur à l'appareil

Suivez ces étapes pour terminer la configuration de l'impression depuis votre ordinateur.

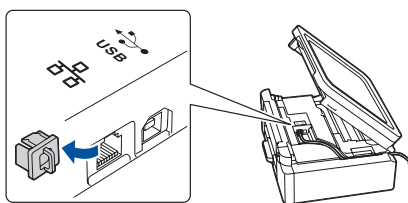
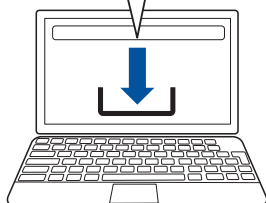
Rendez-vous sur le site <https://s.brother/cs2ka/> pour télécharger et installer le logiciel Brother.

Suivez les instructions et invites à l'écran.

REMARQUE

Pour une connexion par réseau câblé et une connexion USB, repérez le bon port (en fonction du câble que vous utilisez) à l'intérieur de l'appareil, comme illustré.

<https://s.brother/cs2ka/>



Configuration terminée

Vous pouvez maintenant imprimer depuis votre ordinateur.

Pour rechercher le micrologiciel le plus récent, rendez-vous sur le site <https://s.brother/cu2ka/>.

Avis important relatif à la sécurité du réseau :

Le mot de passe par défaut pour gérer les paramètres de cet appareil se trouve au dos de l'appareil et est indiqué par « Pwd ». Nous vous conseillons de modifier immédiatement le mot de passe par défaut pour protéger votre appareil contre les accès non autorisés.

Impossible de se connecter ? Vérifiez ce qui suit :



Réseau sans fil

Redémarrez votre point d'accès/routeur sans fil (si possible).

Redémarrez votre appareil et votre ordinateur, puis allez à **10**.

Si le problème persiste, allez à **11**.



Réseau câblé
Connexion USB

Débranchez le câble.

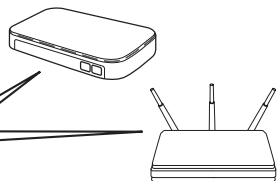
Si le problème n'est toujours pas résolu, rendez-vous sur la page <https://s.brother/cf2ab/> pour consulter les FAQ et les sections de dépannage.


Configuration sans fil manuelle

Si la configuration sans fil échoue, essayez de configurer la connexion manuellement.

Identifiez le SSID (nom du réseau) ainsi que la clé de réseau (mot de passe) sur votre routeur ou point d'accès sans fil et notez-les dans le tableau fourni à droite.

SSID : XXXXXXXX
Clé de réseau : XXXX



Sur votre appareil, appuyez sur  > [Trouver réseau Wi-Fi] > [Oui].

Si vous ne parvenez pas à trouver cette information, demandez à votre administrateur réseau ou au fabricant du point d'accès/routeur sans fil.

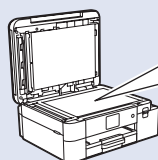
SSID (nom du réseau)	
Clé de réseau (mot de passe)	

Sélectionnez le SSID (nom du réseau) de votre point d'accès/routeur et entrez la clé de réseau (mot de passe). Une fois la configuration de la connexion sans fil réussie, l'écran ACL affiche [Connecté].

Allez à **10** pour installer le logiciel.

Si la configuration échoue, redémarrez votre appareil Brother et votre point d'accès/routeur sans fil, et répétez l'étape **11**.

Conseils !



Regarde à cet endroit pour plus de conseils sur la création de projets de sublimation!