

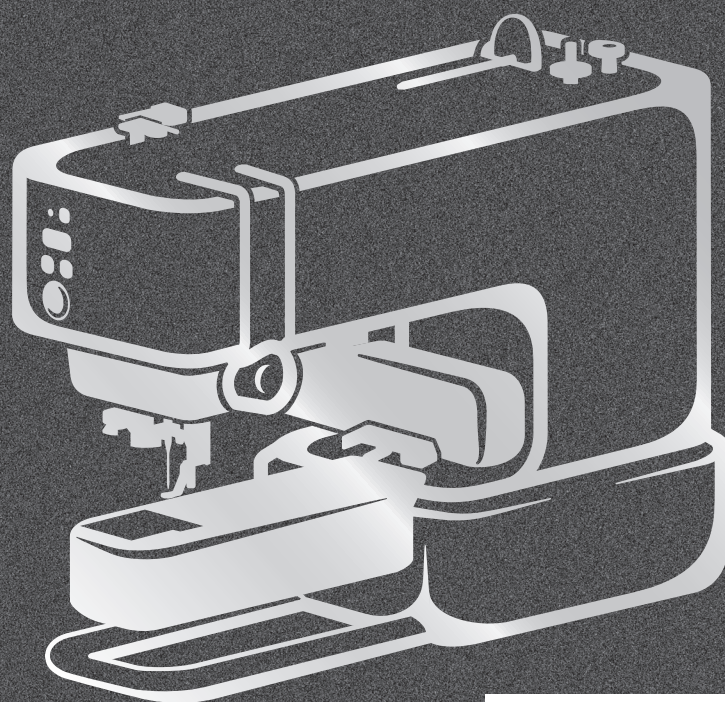
SKiTCH!

brother

Bedieningshandleiding

Borduurmachine

Product Code: 888-R00



Instructievideo's



<https://s.brother/cvuka/>

Lees dit document voordat u de machine gebruikt.

Houd dit document bij de hand, zodat u het kunt raadplegen.

De nieuwste handleidingen zijn beschikbaar op de Brother support website
(<https://s.brother/cpuaa/>).

INLEIDING

Gefeliciteerd met de aanschaf van deze machine. Alvorens de machine te gebruiken dient u zorgvuldig de "BELANGRIJKE VEILIGHEIDSINSTRUCTIES" te lezen. Vervolgens bestudeert u deze handleiding zodat u de diverse functies goed gebruikt. Nadat u de handleiding hebt gelezen, bergt u deze op een handige plek op. Dan kunt u de handleiding zo nodig raadplegen.

BELANGRIJKE VEILIGHEIDSINSTRUCTIES

Lees eerst deze veiligheidsinstructies alvorens de machine in gebruik te nemen.

⚠ GEVAAR

- Verminder de kans op elektrische schok

1 Neem altijd de stekker uit het wandstopcontact:

direct na gebruik; voordat u de machine reinigt; wanneer u onderhoud pleegt aan de machine; of wanneer u de machine onbeheerd achterlaat.

⚠ WAARSCHUWING

- Verklein de kans op brandwonden, brand, elektrische schok of letsel.

2 Neem altijd de stekker van de machine uit het

stopcontact wanneer u servicehandelingen verricht die u als gebruiker volgens de gebruiksaanwijzing moet uitvoeren.

- Voordat u de stekker uit het stopcontact haalt, zet u de machine eerst op "O" (uit). Vervolgens pakt u de stekker vast en trekt u deze uit het stopcontact. Trek niet aan het snoer.
- Sluit de machine rechtstreeks op een stopcontact aan. Gebruik geen verlengsnoeren.
- Haal altijd de stekker van de machine uit het stopcontact bij een stroomstoring.

3 Gevaren in verband met elektriciteit:

- Sluit de machine aan op een stopcontact met wisselstroom binnen het op de kenplaat aangegeven bereik. Sluit de machine niet aan op een stopcontact met gelijkstroom of omvormer. Als u niet zeker weet welke stroomvoorziening u hebt, neem dan contact op met een gekwalificeerd elektricien.

- Deze machine is alleen goedgekeurd voor gebruik in het land van aanschaf.

4 Gebruik de machine beslist niet als een snoer of stekker beschadigd is; als de machine niet goed werkt; als de machine is gevallen of beschadigd; of als u water op de machine hebt gemorst. Breng de machine naar de dichtstbijzijnde erkende Brother-dealer voor onderzoek, reparatie, elektrische of mechanische aanpassingen.

- Of de machine in gebruik is of niet, wanneer u iets ongebruikelijks opmerkt aan de machine - geur, hitte, verkleuring of vervorming - stopt u onmiddellijk en haalt u de stekker uit het stopcontact.
- Til of draag de machine op de daarvoor aangegeven plek (uitsparingen) van de machine, zodra u de machine gaat vervoeren. Wanneer u de machine optilt op een andere gedeelte van de machine kan de machine beschadigen of vallen. Dit kan letsel veroorzaken.
- Wanneer u de machine optilt, maak dan geen plotselinge onvoorzichtige bewegingen. Daardoor kunt u letsel oplopen.

5 Houd altijd uw werkvlak vrij:

- Gebruik de machine nooit wanneer de ventilatieopeningen zijn geblokkeerd. Houd de ventilatieopeningen van de machine vrij van stof, pluïsjes en stukken stof.
- Zorg dat er nooit iets in een opening valt en steek geen voorwerpen in een opening.
- Gebruik de machine niet wanneer spuitbussen worden gebruikt of zuurstof wordt toegediend.
- Gebruik de machine niet in de buurt van een warmtebron, zoals een fornuis of een strijkbout. Anders kan de machine, het netsnoer of het kledingstuk dat u borduurt ontvlammen. Dit kan leiden tot brand of een elektrische schok.
- Plaats deze machine niet op een wankel of scheef oppervlak. Dan kan de machine vallen, en dit kan letsel veroorzaken.

6 Wees vooral voorzichtig tijdens het borduren:

- Let altijd goed op de naald. Gebruik geen verbogen of beschadigde naalden.
- Blijf met uw vingers uit de buurt van alle bewegende onderdelen. Let vooral op bij de naald van de machine.
- Zet de machine op de stand "O" (uit) wanneer u iets aanpast in de buurt van de naald.
- Gebruik nooit een beschadigde of onjuiste steekplaat. Daardoor kan de naald breken.

7 Deze machine is geen speelgoed:

- Let goed op wanneer kinderen in de buurt zijn terwijl u de machine gebruikt.
- Dit product bevat kleine onderdelen. Houd het product buiten het bereik van kinderen om te voorkomen dat ze de kleine onderdelen per ongeluk kunnen inslikken.
- Houd de plastic zak waarin de machine is geleverd buiten bereik van kinderen of gooi de zak weg. Laat nooit kinderen met de zak spelen, om verstikking te voorkomen.
- Gebruik de machine niet buiten.

8 Voor een langere levensduur:

- Gebruik of zet de machine niet weg op een plaats met direct zonlicht of een hoge vochtigheidsgraad. Gebruik of plaats de machine niet vlakbij de verwarming, een strijkijzer, halogeenlamp of andere warme voorwerpen.
- Gebruik geen reinigingsmiddelen of organische oplosmiddelen, zoals thinner, wasbenzine of alcohol, om de machine te reinigen. Bij gebruik hiervan kan de afwerkingslaag gaan schilferen of bekrast raken.
- Olie de machine niet zelf, om beschadiging ervan te voorkomen.
- Raadpleeg altijd de bedieningshandleiding wanneer u onderdelen, de naald of andere delen gaat verwisselen of installeren.

9 Voor reparatie of bijstelling:

- Indien de machine een defect vertoont of moet worden bijgesteld, kijk dan eerst aan de hand van het overzicht voor probleemoplossing achter in deze Bedieningshandleiding of u de machine zelf kunt controleren of bijstellen. Als u het probleem daarmee niet kunt oplossen, raadpleeg dan uw plaatselijke erkende Brother-dealer.

Gebruik deze machine alleen voor de bestemde doeleinden, zoals beschreven in deze handleiding.

Gebruik alleen door de fabrikant aanbevolen accessoires zoals beschreven in deze handleiding.

De inhoud van deze handleiding en de specificaties van dit product kunnen zonder voorafgaande kennisgeving worden gewijzigd.

De schermen en pictogrammen die bij de procedures worden weergegeven, kunnen afwijken van de werkelijke weergaven.

Meer informatie over onze producten en updates vindt u op onze website www.brother.com

BEWAAR DEZE INSTRUCTIES

Deze machine is bedoeld voor huishoudelijk gebruik.

VOOR GEBRUIKERS BUITEN EUROPA:

Dit apparaat is niet bedoeld voor gebruik door personen (kinderen inbegrepen) met beperkte lichamelijke, zintuiglijke of geestelijk vermogens, tenzij onder toezicht of met instructies over het gebruik van het apparaat door degene die verantwoordelijk is voor hun veiligheid. Let goed op dat kinderen niet met het apparaat spelen.

VOOR GEBRUIKERS BINNEN EUROPA:

Dit apparaat kan gebruikt worden door kinderen vanaf 8 jaar en personen met verminderde fysieke, zintuiglijke of mentale capaciteiten of gebrek aan ervaring en kennis als zij toezicht of instructies krijgen omtrent het veilige gebruik van het apparaat en als zij de mogelijke gevaren begrijpen. Kinderen mogen niet met het apparaat spelen. Reiniging en onderhoud mag niet zonder toezicht uitgevoerd worden door kinderen.

ALLEEN VOOR GEBRUIKERS IN GROOT- BRITANNIË, IERLAND, MALTA EN CYPRUS

BELANGRIJK

- Wanneer u de stekkerstop vervangt, moet u een door ASTA voor BS 1362 goedgekeurde stop gebruiken, met het  -merk, met de sterkte die op de stekker is aangegeven.
- Plaats altijd de afdekking van de zekering terug. Gebruik nooit stekkers waarvan de zekering niet is afgedekt.
- Als uw wandstopcontact niet geschikt is voor de stekker die bij deze apparatuur wordt geleverd, neem dan contact op met uw erkende Brother-dealer om het juiste snoer te verkrijgen.

Conformiteitsverklaring (alleen Europa en Turkije)

Wij, Brother Industries Ltd. 15-1 Naeshiro-cho, Mizuho-ku, Nagoya 467-8561 Japan, verklaren dat dit product voldoet aan de essentiële vereisten van alle relevante richtlijnen en verordeningen die in de Europese Gemeenschap van toepassing zijn.

De conformiteitsverklaring kan worden gedownload vanaf de Brother support website. Ga naar support.brother.com

Conformiteitsverklaring voor richtlijn 2014/53/EU betreffende radioapparatuur (alleen Europa en Turkije) (van toepassing op modellen met radio-interfaces)

Wij, Brother Industries, Ltd. 15-1, Naeshiro-cho, Mizuho-ku, Nagoya 467-8561 Japan verklaren dat deze producten voldoen aan de bepalingen van richtlijn 2014/53/EU voor radioapparatuur.

De conformiteitsverklaring kan worden gedownload vanaf de Brother support website. Ga naar support.brother.com

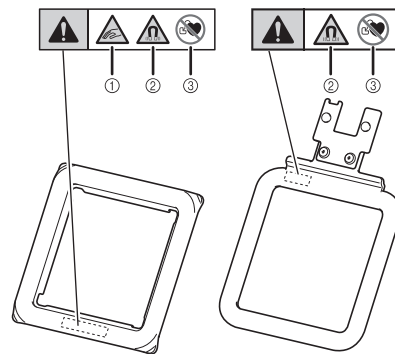
Bluetooth (alleen modellen met Bluetooth- functionaliteit)

Deze machine ondersteunt Bluetooth.
Frequentieband(en): 2400-2483,5 MHz.
Maximumradiofrequentiestroom verzonden in de
frequentieband(en): minder dan 20 dBm (e.i.r.p).

WAARSCHUWINGSETIKET

■ Borduurraam (magnetisch borduurraam)

De volgende waarschuwingsetiketten hebben betrekking op het magnetische borduurraam:



De borduurramen bevatten magneten.

- ① Zorg ervoor dat uw vingers niet bekneld raken tussen het bovenste deel en het basis-borduurraam (onderste deel).
- ② Zorg ervoor dat u dit product uit de buurt houdt van fijne elektronica, computerschijven, creditcards met magnetische strip enz.
- ③ Gebruik dit product niet als u een pacemaker hebt.

HANDELSMERKEN

Het Bluetooth[®]-woordmerk en de -logo's zijn gedeponeerde handelsmerken van Bluetooth SIG, Inc. en elk gebruik van deze merken door Brother Industries, Ltd. en aanverwante bedrijven gebeurt onder licentie. Andere handelsmerken en handelsnamen zijn eigendom van hun respectieve eigenaars.

Alle handelsmerken en productnamen van bedrijven die op producten van Brother, gerelateerde documenten en alle andere materialen vermeld staan, zijn handelsmerken of gedeponeerde handelsmerken van de respectievelijke bedrijven.

Gebruiksvoorwaarden

BELANGRIJK - AANDACHTIG LEZEN:

Deze Gebruiksvoorwaarden ("Overeenkomst") zijn een wettelijke overeenkomst tussen Brother Industries, Ltd. ("Bedrijf") en u die bepaalt hoe u de Software mag gebruiken die is geïnstalleerd of beschikbaar gesteld door Bedrijf voor gebruik in combinatie met borduurproducten ("Bedrijfsproduct"). De term "Software" heeft betrekking op alle inhoudelijke gegevens (met inbegrip van, maar niet beperkt tot ontwerp- en borduurgegevens, samen "Content" genoemd), gegevensindelingen, firmware van Bedrijfsproduct en pc-toepassing of toepassing voor mobiele apparatuur.

Houd er rekening mee dat voor gebruik van Bedrijfsproduct de installatie van toepassingssoftware voor inhoudsbewerking, die afzonderlijk wordt geleverd door Bedrijf ("Bedrijfsapp"), op uw apparaat (zoals een mobiel apparaat) is vereist voor verbinding met Bedrijfsproduct. Raadplaag de Bedieningshandleiding voor meer informatie.

Wanneer u gebruikmaakt van Software en Bedrijfsproduct, wordt u geacht te hebben geaccepteerd dat u bent gebonden aan de voorwaarden van deze Overeenkomst. Als u niet akkoord gaat met de voorwaarden van deze Overeenkomst, verleent Bedrijf u geen licentie voor de Software en is het u niet toegestaan de Software te gebruiken. Er kunnen aanpassingen van en aanvullingen op deze Overeenkomst zijn bijgevoegd bij de Software.

De persoon die deze Overeenkomst accepteert namens een entiteit, geeft bij Bedrijf aan dat hij of zij beschikt over de juridische bevoegdheid om een wettelijk bindende overeenkomst voor die entiteit aan te gaan.

Algemene voorwaarden

1 Verlening van licentie

- 1.1 Zoals bedoeld in deze Overeenkomst, verleent Bedrijf u hierbij een persoonlijke, niet-exclusieve, niet-overdraagbare en herroepbare licentie voor het uitsluitende gebruik van de Software binnen het Bedrijfsproduct.
- 1.2 Uw recht op het gebruik van de Software is niet aan u verkocht, maar is u in licentie gegeven en uitsluitend voor het gebruik zoals bedoeld in deze Overeenkomst. Bedrijf of zijn toeleveranciers behouden alle eigendomsrechten en belangen met betrekking tot de Software, met inbegrip van, maar niet beperkt tot alle intellectuele-eigendomsrechten daarvan.

2 Beperkingen

- 2.1 Behalve zoals expliciet vermeld in deze Overeenkomst of zoals vereist volgens eventuele plaatselijke wetgeving, verbindt u zich tot het volgende:
 - 2.1.1 de Software niet te deassembleren, te decompileren, te onderwerpen aan reverse engineering, te vertalen of anderszins te pogen de broncode ervan te achterhalen (met inbegrip van gegevens of inhoud, gemaakt met gebruik van het Bedrijfsproduct of de Bedrijfsapp; hetzelfde zal hierna van kracht zijn in Clausule 2.);
 - 2.1.2 geen afgeleid werk te creëren op basis van de gehele Software of gedeelten ervan, uitgezonderd Uw Content die is opgenomen in Clausule 7.2;
 - 2.1.3 de Software als geheel of een gedeelte daarvan niet te distribueren, verstrekken of beschikbaar te stellen aan enig persoon zonder voorafgaande schriftelijke toestemming van Bedrijf;
 - 2.1.4 de Software niet te kopiëren, behalve als een dergelijke kopie hoort bij normaal gebruik van de Software in

combinatie met het Bedrijfsproduct of wanneer dit noodzakelijk is voor back-up- of bedieningsdoeleinden;

- 2.1.5 de Software als geheel of een gedeelte daarvan niet over te dragen, te verhuren, in lease te geven, in onderlicentie te geven, uit te lenen, te vertalen, samen te voegen, aan te passen, te veranderen, te wijzigen of te modificeren en evenmin toe te staan dat de Software of een gedeelte ervan wordt gecombineerd met of wordt opgenomen in andere programma's;
- 2.1.6 de auteursrechtvermelding van Bedrijf of zijn licentiegever en deze Overeenkomst op te nemen in alle gehele en gedeeltelijke exemplaren van de Software; en
- 2.1.7 de Software niet te gebruiken voor enig ander doel (met inbegrip van, maar niet beperkt tot gebruik in combinatie met ongeoorloofde naai-/borduur-/handwerkproducten of -software) dan is gespecificeerd in Clausule 1 van deze Overeenkomst.

3 Geen garantie

VOOR ZOVER WETTELIJK TOEGESTAAN WORDT DEZE SOFTWARE AAN U GELEVERD IN FEITELIJKE STAAT ZONDER ENIGE UITDRUKKELIJKE DAN WEL STILZWIJGENDE MONDELINGE OF SCHRIFTELIJKE GARANTIE. BEDRIJF WIJST MET NAME ALLE IMPLICIETE GARANTIES VAN VERKOOPBAARHEID, AFDOENDE KWALITEIT, HET NIET PLEGEN VAN INBREUKEN EN/OF GESCHIKTHEID VOOR EEN BEPAALD DOEL NADRUKKELIJK VAN DE HAND.

4 Beperking van aansprakelijkheid

- 4.1 BEDRIJF KAN NIET AANSPRAKELIJK WORDEN GESTELD DOOR U, ZIJN EINDGEBRUIKERS OF ENIG ANDERE ENTITEIT VOOR WINST- OF INKOMSTENDERIVING, GEMISTE BESPARINGEN, GEGEVENSVERLIES, GEBRUIKSONDERBREKING OF INCIDENTELE, SPECIALE, PUNITIEVE, INDIRECTE OF GEVOLGSCHADE DOOR EEN DERGELIJKE PARTIJ GELEDEN (ONGEACHT OF DEZE HET GEVOLG IS VAN EEN CONTRACTUELE HANDELING OF ONRECHTMATIGE DAAD), ZELFS INDIEN BEDRIJF IS INGELICHT OVER DE MOGELIJKHEID VAN DERGELIJKE SCHADE, VOORTVLOEIENDE UIT OF VERBAND HOUDENDE MET DE SOFTWARE, ONDERSTEUNING OF DEZE OVEREENKOMST. DEZE BEPERKINGEN GELDEN VOORZOVER MAXIMAAL TOEGESTAAN DOOR DE VAN TOEPASSING ZIJNDE WETGEVING EN BLIJVEN VAN KRACHT IN HET GEVAL WAARIN EEN BEPERKTE VERHAALSMOGELIJKHEID FAALT IN HAAR WEZENLIJKE DOEL.
- 4.2 ONVERMINDERD HETGEEN IN CLAUSULE 3 OF 4.1 HIERVAN IS BEPAALD, IS DEZE OVEREENKOMST NIET BEDOELD OM DE AANSPRAKELIJKHEID VAN BEDRIJF UIT TE SLUITEN OF TE BEPERKEN INGEVAL VAN OVERLIJDEN OF LICHAMELIJK LETSEL ALS GEVOLG VAN NALATIGHEID OF DE WETTELIJKE RECHTEN VAN DE CONSUMENT TE BEPERKEN.

5 Kosten in relatie tot uw gebruik van de Software.

- 5.1 U gaat ermee akkoord en begrijpt dat de service(s) die beschikbaar zijn via de Software, worden geleverd middels netwerkcommunicatie; derhalve zullen er, gedurende de tijd dat u de Software gebruikt, communicatiekosten verbonden zijn aan het gebruik van dergelijke netwerken en deze kosten zullen voor uw rekening komen.
- 5.2 Naast de bovengenoemde kosten bent u alleen verantwoordelijk voor alle door u gemaakte kosten of gedane uitgaven in relatie tot uw gebruik van de Software.
- 5.3 Bovengenoemde kosten worden in geen geval door Bedrijf vergoed.

6 Ondersteuning en Updates.

Bedrijf behoudt zich het recht voor om naar eigen oordeel en zonder kennisgeving aan u functies toe te voegen aan of te verwijderen uit de Software, dan wel om programmeerfouten te verhelpen, verbeteringen aan te brengen of updates en upgrades door te voeren in de Software (samen "Updates" genoemd). U erkent dat Bedrijf geen enkele verplichting heeft om u van Updates te voorzien of om u latere versies van de Software aan te bieden. U erkent tevens dat u verplicht kunt worden, te beoordelen door Bedrijf, om een gewijzigde versie van deze Overeenkomst aan te gaan als u gebruik wilt maken van een Update.

7 Gebruik van Content

- 7.1 U mag alle Content gebruiken die door Bedrijf en zijn licentiegever is geüpload, vastgelegd of anderszins ter beschikking gesteld door of in verband met de Bedrijfsapp die is verbonden met de Software van Bedrijf (samen "Bedrijfscontent"). U mag met gebruik van Bedrijfscontent tenminste handgemaakte creatieve ontwerpen maken en dergelijke handgemaakte creatieve ontwerpen gebruiken voor privédoeleinden. De vereisten voor dergelijke privédoeleinden (zoals bewerkingsbeperkingen) en andere gebruiksvoorwaarden (zoals niet-toegestaan commercieel gebruik van handgemaakte creatieve ontwerpen) kunnen respectievelijk afhankelijk zijn van Bedrijfscontent. Raadpleeg de Licentieovereenkomst voor eindgebruikers die bij deze met de Software verbonden Bedrijfsapp is bijgevoegd.
- 7.2 U mag met deze software of andere apparaten die verbonden zijn met de Software nieuwe Content maken of bewerken. Als u nieuwe content produceert ("Uw Content"), gebruikt u Uw Content op eigen risico.

8 Uw verplichtingen met betrekking tot de Software.

U verklaart:

- A) te zullen voldoen aan alle van toepassing zijnde wet- en regelgeving en gedragscodes met betrekking tot uw gebruik van de Software;
- B) de Software niet te zullen gebruiken op een manier die onwettig, lasterlijk, obscene, onfatsoenlijk, beledigend of bedreigend is of die inbreuk pleegt op het intellectuele eigendom van derden; en
- C) geen virussen, wormen, Trojaanse paarden of andere technologisch schadelijke gegevens, programma's en software te zullen distribueren of verzenden door, via of met de Software.

9 Beëindiging

- 9.1 Bedrijf heeft het recht deze Overeenkomst te allen tijde per schriftelijke kennisgeving aan u te beëindigen, ingeval van een wezenlijke schending van een of meer voorwaarden van deze Overeenkomst en nalatigheid inzake onmiddellijke rechtzetting van een dergelijke schending op verzoek van Bedrijf.
- 9.2 Bij beëindiging om eender welke reden vervallen alle rechten die u uit hoofde van deze Overeenkomst zijn toegekend; u stopt met alle activiteiten waarvoor deze Overeenkomst u heeft geautoriseerd, u verwijdert onmiddellijk de Software van alle computerapparatuur in uw bezit en verwijdert of vernietigt alle exemplaren van de Software of ervan afgeleid werk in uw bezit. Naast het bovengenoemde dient u Content te verwijderen die u hebt gemaakt vanuit het Bedrijfsproduct in uw bezit.

10 Overige voorwaarden

- 10.1 Het is niet toegestaan de Software of een kopie of adaptatie ervan te exporteren of opnieuw te exporteren in strijd met alle toepasselijke wetten en voorschriften.


- 10.2 Uitgezonderd de gevallen waarin Bedrijfsproducten samen met het eigendom worden overgedragen, is het niet toegestaan deze Overeenkomst geheel of gedeeltelijk toe te wijzen aan derden of enig belang daarin, zonder voorafgaande schriftelijke toestemming van Bedrijf. Een zeggenschapswijziging of reorganisatie uwerzijds volgend op een fusie of verkoop van activa of aandelen zal onder deze Overeenkomst worden beschouwd als een toewijzing.
- 10.3 U gaat ermee akkoord dat een schending van deze Overeenkomst leidt tot onherstelbare schade voor Bedrijf waarvoor een geldelijke schadevergoeding geen doeltreffend rechtsmiddel zou zijn en dat Bedrijf is gerechtigd om naast mogelijke andere rechtsmiddelen krachtens deze Overeenkomst of de wet andere billijke voorzieningen te treffen zonder borg, ander onderpand of bewijs van schade.
- 10.4 Als een bepaling van deze Overeenkomst door een bevoegde rechtbank ongeldig of niet-afdwingbaar zou worden verklaard, dan staat een dergelijke bepaling los van alle overige bepalingen van deze Overeenkomst en blijven die overige bepalingen en de gehele Overeenkomst onverminderd van kracht.
- 10.5 Deze Overeenkomst, samen met alle bewijsstukken en overige bijlagen waarnaar hierin wordt verwezen, vormt de gehele overeenkomst tussen de partijen met betrekking tot het onderhavige onderwerp en vervangt alle voorstellen, mondelinge en schriftelijke, die de partijen hebben uitgewisseld inzake dit onderwerp.
- 10.6 Als Bedrijf verzuimt erop aan te dringen dat u alle verplichtingen uit hoofde van deze Overeenkomst nakomt of als Bedrijf zijn rechten niet handhaaft jegens u of Bedrijf dit aanhoudt, betekent dit niet dat Bedrijf jegens u heeft afgezien van enige rechten en dat u niet hoeft te voldoen aan deze verplichtingen. Als Bedrijf een niet-nakoming uwerzijds niet van toepassing verklaart, gebeurt dit uitsluitend schriftelijk en betekent dit niet dat Bedrijf automatisch latere niet-nakoming uwerzijds ook niet van toepassing zal verklaren.
- 10.7 Op deze Overeenkomst is het Japanse recht van toepassing en de Japanse rechtbanken hebben uitsluitende bevoegdheid met betrekking tot deze Overeenkomst, behalve voor zover het tenuitvoerlegging betreft; in dit geval is de bevoegdheid van de Japanse rechtbanken niet-uitsluitend.
- 10.8 Het Bedrijf kan deze Overeenkomst bijwerken in de volgende gevallen: A) Wanneer de wijzigingen ten goede komen aan de gebruikers. B) Wanneer de wijzigingen in de Overeenkomst passend, redelijk en niet in tegenspraak met de doeleinden van de Overeenkomst zijn. Onverminderd het voorafgaande wordt de inhoud van de wijzigingen en aanpassingen in principe gepubliceerd op de website van het Bedrijf of op een andere geschikte manier voor de ingangsdatum van de wijzigingen of aanpassingen. De wijzigingen of aanpassingen gaan in op de datum die apart vermeld staat.

11 Software van derden.

De Software kan software van derden en/of opensourcesoftwareprogramma's bevatten (hierna gezamenlijk "Software van Derden" genoemd). Raadpleeg voor meer informatie over Software van Derden de apart bepaalde algemene voorwaarden daarvoor.

BASISPROJECTSTROOM

De algemene werkwijze om een borduurpatroon te voltooien wordt hieronder weergegeven.

Lees de uitleg voor elke stap in deze bedieningshandleiding. Er is een instructievideo beschikbaar voor onderwerpen die met een  zijn gemarkeerd.

Gebruik de QR-code hieronder om toegang te krijgen tot de lijst met beschikbare instructievideo's.



<https://s.brother/cvuka/>

De machine en de app voorbereiden

Installeer de Brother Artspira app op uw mobiele apparaat en koppel de app met de machine. (pagina 13)



Borduurpatroon selecteren

- (1) Selecteer het borduurpatroon in de app. (pagina 14)
- (2) Span de stof (samen met de borduurversterking) in het borduurraam. (pagina 14)
- (3) Pas de borduurpositie aan en breng de borduurpatroongegevens over naar de machine. (pagina 16, pagina 17)



De spoel voorbereiden

Installeer de spoel met borduur-ondergaren in de machine. (pagina 20)



Borduren

- (1) Bevestig het borduurraam aan de machine. (pagina 22)
- (2) Controleer de borduurvolgorde van de garenkleuren in de app en rijg de machine in met de juiste garenkleur in als bovendraad, één voor één. (pagina 24)
- (3) Borduur alle kleuren.



Voltooid



Controleer het geborduurde eindresultaat.

DE LIJST MET DE GEBRUIKSAANWIJZINGEN



Naam	Inhoud	Referentie
Bedieningshandleiding (Gedrukt)	Instructies voor basis gebruik van deze machine met de app. Lees dit document voordat u de machine gebruikt.	Gedrukt/ meegeleverd met de machine
Bedieningshandleiding (Web)	In aanvulling op de gedrukte bedieningshandleiding worden handige app-functies geïntroduceerd, zoals de bewerking van een borduurpatroon en de instellingen van de machine.	Brother support website https://s.brother/cmuka/ 
Beknopte bedieningshandleiding	Eenvoudige instructies voor het instellen en borduren van een patroon.	Gedrukt/ meegeleverd met de machine
Bijgeleverde accessoires	Een lijst met bijgeleverde accessoires bij dit product.	Gedrukt/ meegeleverd met de machine

UITLEG VAN PICTOGRAMMEN



• Bediende apparaten

Pictogram	Beschrijving
	Uit te voeren bewerkingen met de machine.
	Uit te voeren bewerkingen met de app.

• LED-indicatoren

Pictogram	Beschrijving
	Uit
	Knippert
	Aan

• Gebruik van toetsen

Pictogram	Beschrijving
	Op een toets drukken.
	Een toets ingedrukt houden. * Langer dan 2 seconden ingedrukt houden.

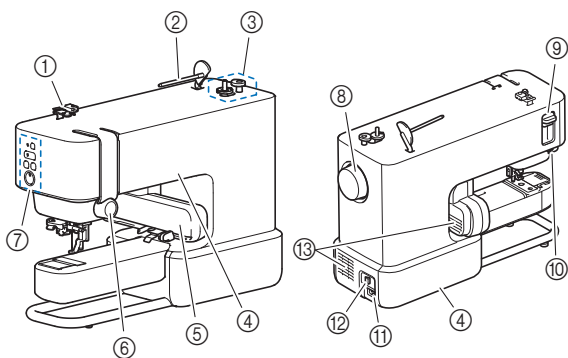
INHOUDSOPGAVE

Hoofdstuk 1 VOORBEREIDINGEN	10
Benaming van machineonderdelen	10
Verplaatsen of vervoeren van de machine	11
Voorwerpen om voor te bereiden	11
De machine instellen	12
De machine aanzetten	12
De machine en de app verbinden	13
Instellen van de borduurarm naar de beginpositie	13
Hoofdstuk 2 BORDUREN	14
Borduurpatroon selecteren	14
Stof in het borduurraam plaatsen	14
Steunstof (versteviging) bevestigen	15
De stof in het borduurraam plaatsen (magnetisch borduurraam).....	15
De borduurpositie aanpassen (functie [Camerascan])	16
De patroongegevens overbrengen	17
Spoel opwinden/installeren	18
Spoel opwinden	18
De spoel installeren	20
Naald/draadwisselmodus	21
Borduurraam bevestigen	22
Bovendraad inrijgen	24
Een patroon borduren	26
Draadspanning aanpassen	29
Hoofdstuk 3 BIJLAGE	30
Verzorging en onderhoud van de machine	30
Buitenkant van de machine reinigen	30
Beperking op olie aanbrengen, machine smeren	30
Voorzorgsmaatregelen bij het gebruiken en opbergen van de machine.....	30
Grijper reinigen	31
Naald wisselen	32
Naald controleren	32
Naald verwisselen	32
Probleemoplossing	33
LED-indicaties	33
Als er een communicatiefout optreedt.....	33
Wanneer de draad verstrikt is geraakt onder de spoelwinderbasis	34
Lijst met symptomen	34
Foutmeldingen.....	37
Machine software updaten	38
Voordat u de machine uitleent of verwijdt	38
Specificaties	39
INDEX	40

Hoofdstuk 1 VOORBEREIDINGEN

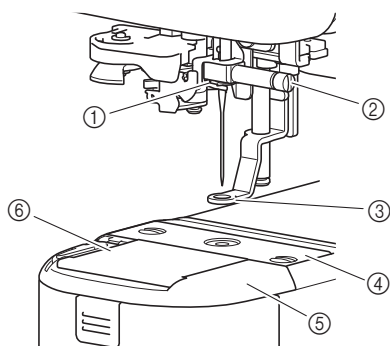
Benaming van machineonderdelen

■ Belangrijkste onderdelen



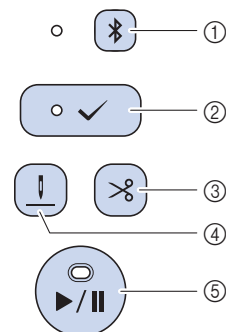
- ① **Draadgeleider**
- ② **Klossen**
- ③ **Spoelwinder**
- ④ **Draagplekken**
Gebruik de aangewezen draagplekken om de machine te verplaatsen. (pagina 11)
- ⑤ **Borduurarm**
- ⑥ **Draaiknop draadspanning**
- ⑦ **Bedieningstoetsen en LED** (pagina 10, pagina 33)
- ⑧ **Handwiel**
Draai het handwiel naar boven en beneden om de naald omhoog en omlaag te zetten.
- ⑨ **Naaldinrijgerhendel**
- ⑩ **Draadafsnijder**
- ⑪ **Voedingsaansluiting**
- ⑫ **Hoofdschakelaar**
Druk op de rechterkant van de schakelaar ("I") om de machine aan te zetten en op de linkerkant ("O") om deze uit te zetten.
- ⑬ **Ventilatieopeningen (2 plekken)**
Dankzij de ventilatieopeningen kan de lucht rond de motor circuleren. Bedek de ventilatieopeningen niet wanneer u de machine gebruikt.

■ Naald en persvoetgedeelte



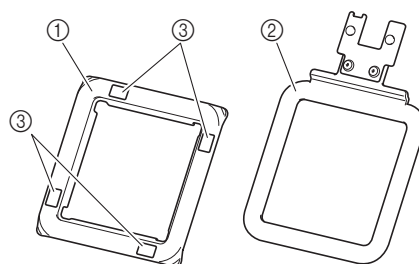
- ① **Draadgeleider op de naaldstang**
- ② **Naaldklemmschroef**
- ③ **Borduurvoet**
De borduurvoet helpt het zweven/bewegen van de stof in bedwang te houden. Ter verbetering van de borduurresultaten.
- ④ **Steekplaat**
- ⑤ **Steekplaatdeksel**
- ⑥ **Spoelhuisdeksel**

■ Bedieningstoetsen en LED



- ① **Bluetooth-toets**
Houd ingedrukt om de machine en de app via Bluetooth te koppelen. (pagina 13)
De LED-verlichting naast de toets verandert afhankelijk van de verbindingstatus tussen de machine en de app.
 - ② **Bevestigingstoets**
Druk op deze toets volgens de instructies van de app wanneer de LED knippert.
Houd deze toets ingedrukt om de naald/draadwisselmodus te openen. (pagina 21).
 - ③ **Draadafknijptoets**
Op drukken om de bovendraad en onderdraad af te knippen zodra het borduren klaar is.
 - ④ **Toets voor inrijpositie**
Op drukken om de naaldstand (de hoogte) voor het inrijgen te verplaatsen.
 - ⑤ **"Start/Stop"-toets**
Op drukken om het borduren te starten of te stoppen. De kleur en verlichting van de LED veranderen afhankelijk van de status van de machine.
- Raadpleeg "LED-indicaties" op pagina 33 voor bijzonderheden over de LED-verlichting.

■ Borduurraam (magnetisch borduurraam)



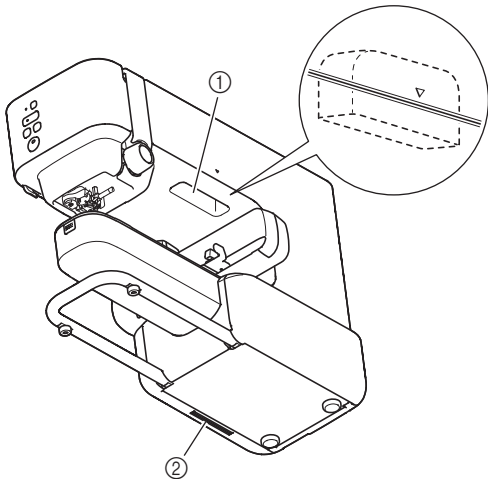
- ① **Bovenste deel van het borduurraam**
- ② **Basis-borduurraam**
- ③ **Markeringen voor de functie [Camerascan]**

Verplaatsen of vervoeren van de machine

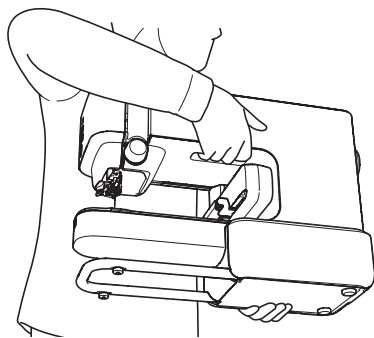
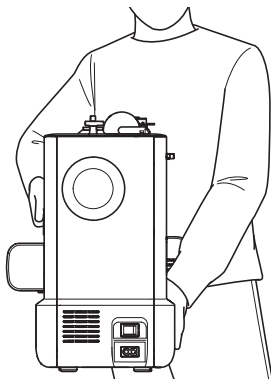
⚠ VOORZICHTIG

Til of draag de machine op de daarvoor aangegeven plek (uitsparingen) van de machine, zodra u de machine gaat vervoeren. Wanneer u de machine optilt op een andere gedeelte van de machine kan de machine beschadigen of vallen. Dit kan letsel veroorzaken.

Til of draag de machine op de daarvoor bedoelde plekken aan de rechterkant (uitsparing) en linkerkant (rand).



- ① Uitsparing
- ② Rand



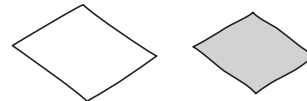
Voorwerpen om voor te bereiden

Stof en steunstof

Borduurversteving/steunstof is een speciaal product dat onder de stof wordt gebruikt om deze tijdens het borduren te ondersteunen voor de beste resultaten.

Zorg ervoor dat de afmeting van de versteving altijd groter is dan de afmeting van het borduurraam.

Voor het gebruik van de in de handel verkrijgbare verstevingen en steunstoffen, raadpleeg altijd de bijgeleverde instructies.



Borduurgaren (boven- en onderdraad)

Bovendraad:

Zet de garenkleuren klaar, die nodig zijn voor het borduurpatroon. Borduurgaren van Brother wordt aanbevolen. Ander borduurgaren geeft mogelijk geen optimale resultaten.



Borduuronderdraad (of voorgespoelde spoel):

Gebruik borduurondergaren op de spoel; de steken zijn zichtbaar aan de achterkant van de stof. Gebruik de meegeleverde spoel die is opgewonden met borduuronderdraad met dikte 90 of de aanbevolen borduuronderdraad met dikte 90.



Naald (op de machine geplaatst)

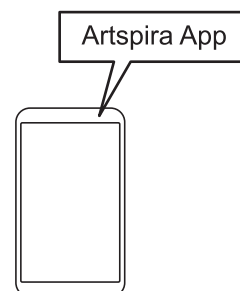
Gebruik een naald voor huishoudnaaimachine 75/11.

Als de machine bij het borduren op zware stof het borduurwerk niet goed uitvoert, probeer dan naald 90/14. (pagina 32)



Smartphone/tablet (mobiel apparaat)

Deze machine wordt bestuurd door een app. Installeer de Brother Artspira app op een smartphone/tablet en gebruik de app vervolgens om borduurpatronen te bewerken en de machine te bedienen.



De machine instellen

De machine aanzetten

⚠ WAARSCHUWING

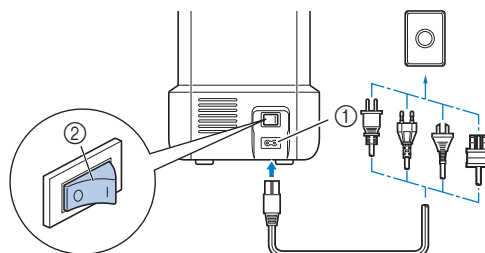
- Gebruik alleen gewone huishoudaansluitingen als elektriciteitsbron. Het gebruik van andere bronnen kan brand, elektrische schokken of schade aan de machine tot gevolg hebben.
- Raak de stekker niet aan met natte handen. Hierdoor kunnen elektrische schokken ontstaan.
- Zorg dat de stekkers van het netsnoer stevig in het stopcontact en in het aansluitpunt voor de stroomstekker van de machine zitten. Anders kan brand of elektrische schokken het gevolg zijn.
- In onderstaande situaties moet u de machine uit zetten met de hoofdschakelaar en de netstekker uit het stopcontact nemen:
 - Wanneer u de machine onbeheerd achterlaat
 - Nadat u de machine hebt gebruikt
 - Bij een stroomstoring tijdens het gebruik
 - Wanneer de machine niet goed werkt door een slechte verbinding, of doordat de verbinding wordt verbroken
 - Tijdens onweersbuien

⚠ VOORZICHTIG

- Gebruik uitsluitend het netsnoer dat bij deze machine is geleverd. Anders kan brand of elektrische schokken het gevolg zijn.
- Gebruik geen verlengsnoeren of stekkerdozen waarop andere apparaten zijn aangesloten. Dit kan brand of elektrische schokken veroorzaken.
- Zet de schakelaar altijd eerst uit voordat u de stekker van de machine uit het stopcontact haalt. Trek altijd de stekker uit het stopcontact. Als u aan het snoer trekt, kunt u het snoer beschadigen of brand of elektrische schokken veroorzaken.
- Zorg dat het snoer niet wordt ingesneden, beschadigd, gewijzigd, stevig verbogen, getrokken, gedraaid of samengeperst. Plaats geen zware voorwerpen op het snoer. Stel het snoer niet bloot aan warmte. Hierdoor kan het snoer beschadigd raken en kunnen brand of elektrische schokken ontstaan. Als de stekker of het snoer zijn beschadigd, breng de machine dan voor reparatie naar uw erkende Brother-dealer voordat u de machine weer gebruikt.
- Steek de stekker van het netsnoer niet in een stopcontact dat in slechte staat is.

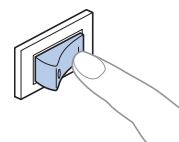
- 1** Controleer of de machine is uitgezet (hoofdschakelaar aan de achterkant van de machine is ingesteld op "O") en steek vervolgens het netsnoer in de voedingsaansluiting onder de hoofdschakelaar.

- 2** Sluit de stekker van het netsnoer aan op een gewoon huishoudstopcontact.



- ① Voedingsaansluiting
② Hoofdschakelaar

- 3** Druk op de rechterkant van de hoofdschakelaar om de machine aan te zetten (op "I" zetten).

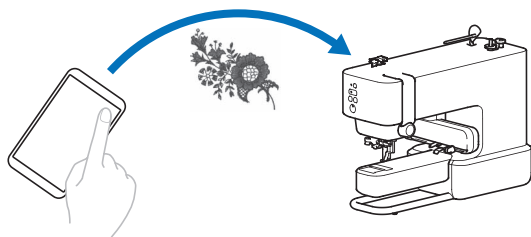


💡 Opmerking

Druk op de linkerkant van de hoofdschakelaar (op "O" zetten) om de machine uit te zetten.

De machine en de app verbinden

Download de app op een smartphone of tablet en koppel de app en de machine vervolgens via Bluetooth.



■ De app installeren

 : App


- 1 Open Google Play of de App Store op een smartphone of tablet.




- 2 Installeer de app [Brother Artspira].

■ De machine en de app koppelen

 : App

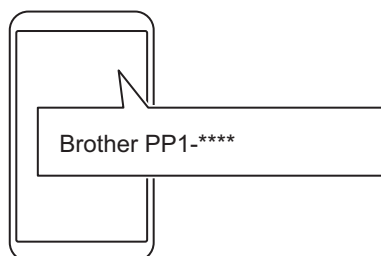
- 1 Tik op  op de startpagina.
- 2 Selecteer [Borduurmachine] → [Model met Bluetooth].
→ Er wordt een scherm weergegeven om de koppelingsinstellingen op te geven.

 : Machine

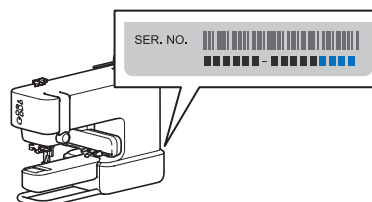
- 3 Houd  (Bluetooth-toets) ingedrukt.
Houd de toets ingedrukt tot u een pieptoon hoort en de LED begint te knipperen met tussenpozen van 1,5 seconde.

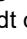
 : App

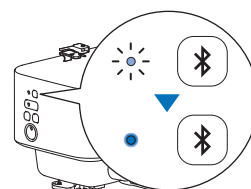
- 4 Selecteer de machine die u wilt koppelen.



De machinenaam wordt weergegeven als "Brother PP1" en een 4-cijferig nummer. Dit nummer bestaat uit de laatste vier cijfers van het serienummer van de machine. Het serienummer van de machine is te vinden op het etiket aan de achterkant van de machine.

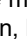


→ Wanneer het koppelen is voltooid, verschijnt [Gereed voor gegevensoverdracht] op het scherm van de app en brandt de LED naast  (Bluetooth-toets) op de machine continu.



- 5 Ga terug naar de startpagina van de app.

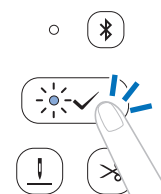
Opmerking

- De app kan maar met één machine tegelijk worden gekoppeld. Als u de app met een andere machine wilt koppelen, selecteert u die machine wanneer u de koppelbewerking opnieuw uitvoert.
- Als u de machine met een ander apparaat wilt koppelen, houdt u  (Bluetooth-toets) op de machine ingedrukt om de koppeling opnieuw voor te bereiden en voert u vervolgens de koppelingsprocedure uit vanaf die app.

Instellen van de borduurarm naar de beginpositie

Voordat het borduurraam bevestigd kan worden, dient de borduurarm van de machine in de beginpositie te worden gezet.

- 1 Druk op  (bevestigingstoets) om de borduurarm te verplaatsen.



De borduurarm wordt verplaatst.

BELANGRIJK

Houd uw handen en andere voorwerpen uit de buurt van de borduurarm en het borduurraam wanneer deze bewegen. Anders kan er een beschadiging of storing ontstaan bij de machine.

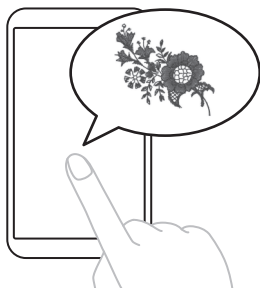
Hoofdstuk 2 BORDUREN

Borduurpatroon selecteren

Selecteer in de app het te borduren patroon.

 : App

- 1 **Selecteer op de startpagina van de app het te borduren patroon.**



- 2 **Bevestig het patroon.**

Stof in het borduurraam plaatsen

VOORZICHTIG

- Gebruik stof met een dikte van minder dan 2 mm (ca. 1/16 inch). Met stof van meer dan 2 mm (ca. 1/16 inch) dik kan de naald breken en letsel veroorzaken.
- Gebruik tijdens het borduren altijd een steunstof/versteviging voor borduurwerk. Anders kan de naald breken en letsel veroorzaken, vooral tijdens borduurwerk voor stretchstof, lichte stof, grof geweven stof of stof waarbij het patroon kan gaan trekken.

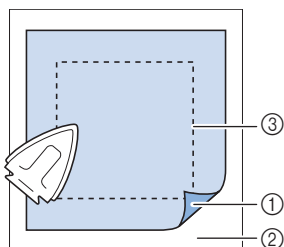
Opmerking

- Wanneer u het borduurraam opbergt, moet u stof tussen het basis-borduurraam en het bovenraam plaatsen. Als het borduurvoetbovenste deel rechtstreeks op het basis-borduurraam is bevestigd, kan het moeite kosten om het los te maken.
- Controleer voordat u het borduurraam gebruikt of er geen voorwerpen (metalen voorwerpen, zoals naalden en spelden) aan de ramen vastzitten. Als er iets vastzit aan het oppervlak, kan dit van invloed zijn op de borduurkwaliteit of de hoofdeenheid van de machine beschadigen.
- Gebruik geen stug of elastisch materiaal of dikke jasjes e.d. Anders kunt u het bovenraam niet aan het basis-borduurraam bevestigen of kan het losraken van het basis-borduurraam. Ook kan het materiaal blijven haken aan de borduurvoet, waardoor het borduren niet goed verloopt.
- Gebruik stof met een dikte van minder dan 2 mm (ca. 1/16 inch). Wanneer u speciaal behandelde stoffen wilt borduren, zoals stoffen met een stug of stroef oppervlak, kan borduren zelfs onmogelijk zijn, ook al is de stof minder dan 2 mm dik (ca. 1/16 inch).
- Wanneer u borduurt op cilindrische artikelen zoals mouwen of broekspijpen met een kleine opening, voer dan eerst een "Test" uit om te controleren of het borduurraam voldoende bewegen kan zonder vast te komen zitten (pagina 22). Om te voorkomen dat het borduurraam vast komt te zitten tijdens het borduren.

Steunstof (versteving) bevestigen

- 1 **Strijk de steunstof op de achterkant (onderkant) van de stof.**

Gebruik een stuk steunstof dat groter is dan het borduurraam.



- ① Bevestigingskant van de steunstof
- ② Stof (achterkant/onderkant)
- ③ Grootte van het borduurraam

Opmerking

Voor het gebruik van de in de handel verkrijgbare verstevingen en steunstoffen, raadpleeg altijd de bijgeleverde instructies.

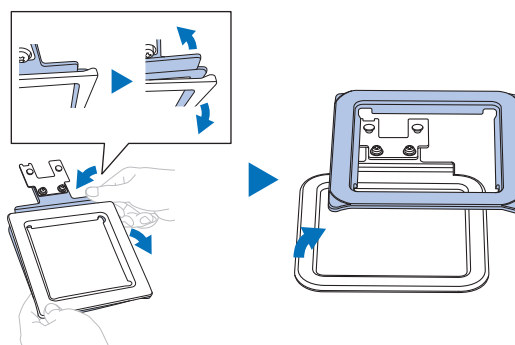
De stof in het borduurraam plaatsen (magnetisch borduurraam)

VOORZICHTIG

Zorg ervoor dat uw vingers niet bekneld raken wanneer u het bovenste deel van het borduurraam verwijdert of plaatst. Uw vingers kunnen letsel oplopen als ze bekneld raken.

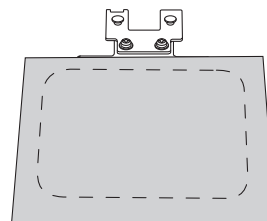
- 1 **Scheid het bovenraam en het basis-borduurraam.**

Het bovenste deel van het borduurraam en het basis-borduurraam zijn met sterke magneten aan elkaar bevestigd. Door met uw vingers de bovenhoek van het borduurraam uit elkaar te trekken kunt u de twee delen gemakkelijker van elkaar af halen.



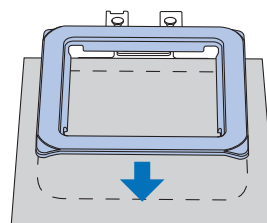
- 2 **Plaats het basis-borduurraam op een vlakke ondergrond. Plaats de stof met bevestigde steunstof boven op het basis-borduurraam.**

Leg de stof met de goede kant boven.



- 3 **Plaats het bovenste deel van het borduurraam erbovenop.**

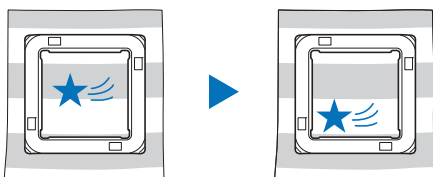
Zorg ervoor dat de stof glad blijft (zonder kreukels).



- 4 **Pak het bovenste deel vast en til het borduurraam iets op om te controleren of de stof goed vast ligt zonder dat deze loskomt.**

De borduurpositie aanpassen (functie [Camerascan])

Gebruik deze functie om de borduurpositie gemakkelijker aan te passen en de afbeelding van de te borduren stof in de app te importeren.



 : App

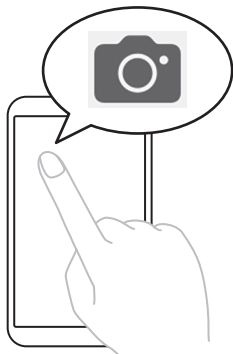
- 1 Tik op [Ontwerp] nadat u een borduurpatroon hebt geselecteerd.

Opmerking

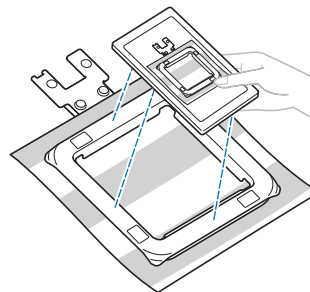
Als er geen machine is geselecteerd op de app, wordt [Ontwerp] niet weergegeven. Zorg ervoor dat uw machine is geselecteerd in het beeldscherm van de app.

- 2 Klik op het camerapictogram in de linkerbovenhoek van het scherm.

→ De functie [Camerascan] opent de camerafunctie op uw smartphone/tablet.



- 3 Plaats het borduurraam (met de gespannen stof) op een vlakke ondergrond en zorg er vervolgens voor dat het hele borduurraam zichtbaar is in het beeldscherm.



BELANGRIJK

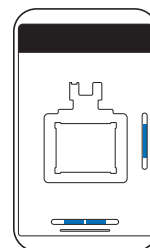
Pas op dat u de markeringen voor de functie [Camerascan] niet verwijdert of beschadigt. Anders zal de functie onbruikbaar zijn.

Opmerking

Wanneer u de functie [Camerascan] gebruikt, moet u ervoor zorgen dat de markeringen op het scherm goed zichtbaar zijn en niet bedekt zijn met stof enz.

- 4 Wanneer de omtrek van het borduurraam op het scherm verschijnt, lijnt u die omtrek uit met het borduurraam.

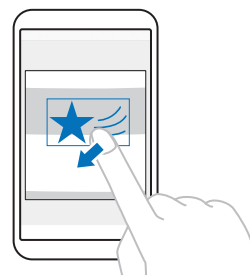
Houd de smartphone/tablet evenwijdig aan het borduurraam.




- 5 Nadat een afbeelding is geïmporteerd, tikt u op [OK].

→ Het geselecteerde borduurpatroon verschijnt op de afbeelding van de stof.

- 6 Sleep het borduurpatroon naar de gewenste positie.



Het patroon kan ook worden gedraaid.

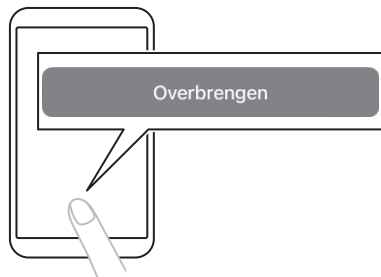
Tik op  onderaan het scherm om nauwkeurige bewerkingen uit te voeren.

- 7 Tik op [Gereed].

De patroongegevens overbrengen

 : App

- 1 Tik op [Overbrengen] om de patroongegevens over te brengen naar de machine.



- 2 Controleer of [Gegevens verzonden] wordt weergegeven in de app en tik vervolgens op [Gereed].

Opmerking

[Overbrengen] is uitgeschakeld wanneer er geen machine is geselecteerd in de app. Zorg ervoor dat uw machine is geselecteerd in het beeldscherm van de app.

Spoel opwinden/installeren

Installeer de spoel in de machine.

BELANGRIJK

Gebruik de plastic spoelen die zijn meegeleverd met deze machine of spoelen van hetzelfde type: 11,5 mm (ca. 7/16 inch) kunststof spoelen, Klasse 15.

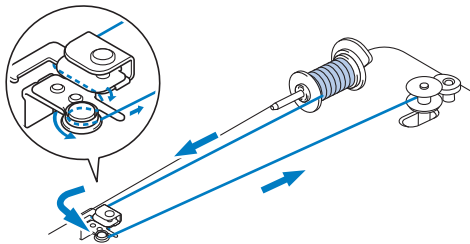
Voor spoelen zijn er 2 opties;

1. Gebruik een voorgespoelde spoel.
Ga naar "De spoel installeren" op pagina 20.
2. Wind een spoel op met de machine.
Lees de volgende instructies.

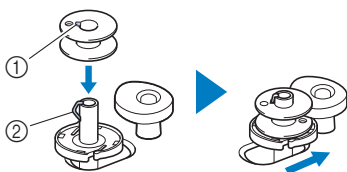
Spoel opwinden

Wind de spoel op met onderdraad. Zorg ervoor dat u het aanbevolen borduuronderdraad met dikte 90 gebruikt voor deze machine.

Als u een voorgespoelde spoel met borduuronderdraad gebruikt, hoeft u de spoel niet op te winden. Ga verder met het volgende gedeelte ("De spoel installeren").



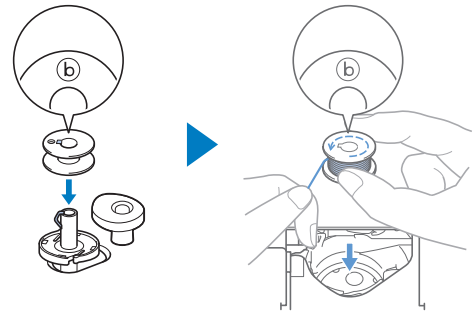
- 1 **Plaats de spoel zodanig op de spoelwinderas dat de inkeping in de spoel uitgelijnd is met de veer op de as. Schuif vervolgens de spoelwinderas naar achteren totdat hij vastklikt.**



- ① Inkeping
- ② Veer van spoelwinderas

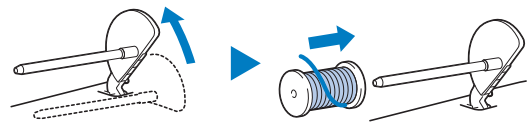
Opmerking

Plaats de spoel in het spoelhuis en in dezelfde richting als toegepast bij het opwinden van de spoel. Gebruik de "b"-markering die aan één kant van de bijgeleverde spoel is gegraveerd als referentie.



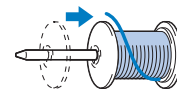
- 2 **Haal de klospen omhoog en plaats de garenklos voor de spoel op de klospen.**

Zorg ervoor dat de draad afwikkelt zoals afgebeeld.



- 3 **Schuif de kloshouder op de klospen.**

Schuif de kloshouder zo ver mogelijk naar achteren, zoals aangegeven, met de afgeronde kant naar buiten.



BELANGRIJK

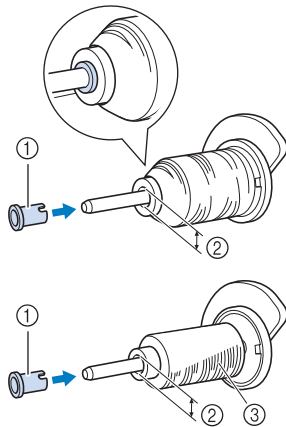
- Als de draadklos of de kloshouder niet correct is geïnstalleerd, kan de draad verward raken rond de klospen, waardoor de machine beschadigd kan raken.
- Er zijn drie formaten kloshouder beschikbaar. Zo kunt u een kloshouder kiezen die het best past bij het formaat klos dat u gebruikt. Als de kloshouder te klein is voor de klos die u gebruikt, kan de draad blijven haken achter de gleuf in de klos, of kan de machine beschadigd raken. Wanneer u mini- of kingsize garenklos gebruikt, gebruik dan de garenklos hulpinzet (bij mini- of kingsize garenklos).



Opmerking

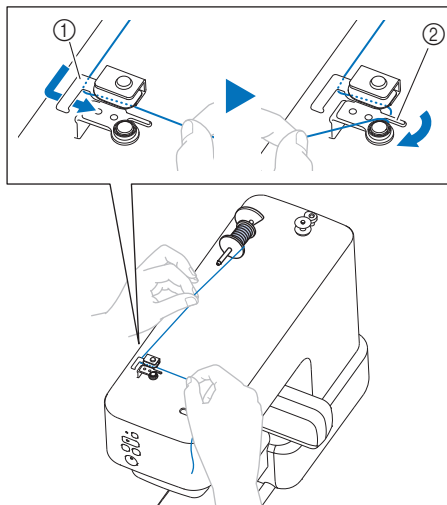
Wanneer u een klos gebruikt zoals hieronder aangegeven, gebruik dan de garenklos hulpinzet (bij mini- of kingsize garenklos).

Zorg ervoor dat de garenklos hulpinzet goed is ingestoken. Na de plaatsing ervan moet u een stukje draad uittrekken en controleren of de draad afwikkelt zonder te vast te raken.



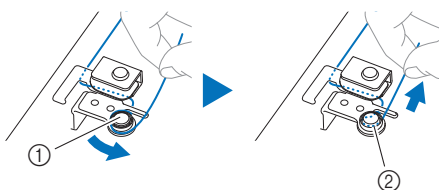
- ① Garenklos hulpinzet (bij mini- of kingsize garenklos)
- ② Diameter opening 8,0 mm tot 10,5 mm (ca. 5/16 inch tot 13/32 inch)
- ③ Klos (kruislingse draad)

4 Leid de draad onder de draadgeleider en het lipje.



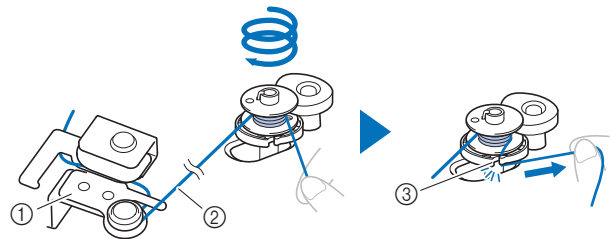
- ① Draadgeleider
- ② Lipje

5 Wind de draad linksom rond de voorspanning voor spoelen.



- ① Voorspanning voor spoelen
- ② Trek de draad er zo ver mogelijk in.

6 Wind de draad 5 of 6 maal rechtsoom om de spoel. Leid de draad vervolgens door de geleidesleuf in de spoelwinderbasis. Trek vervolgens aan de draad om deze af te knippen.



- ① Draadgeleider voor het opwinden van de spoel
- ② Trek de draad strak.
- ③ Geleidesleuf in de spoelwinderbasis (met ingebouwde draadafsnijder)

Opmerking

Let op dat u de draad met de klok mee rond de spoel windt. Anders wordt de draad rond de spoelwinderas gewonden.

⚠ VOORZICHTIG

Zorg ervoor dat u de draad afsnijdt met de draadafsnijder die in de geleidesleuf in de spoelwinderbasis is ingebouwd. Anders kan de draad in de spoel verstrikt raken of kan de naald breken en letsel veroorzaken wanneer de onderdraad op begint te raken.

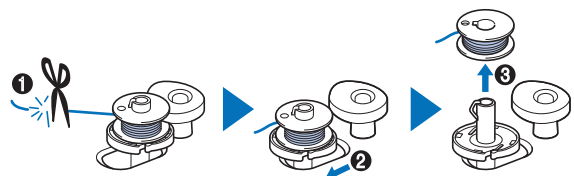
7 Druk op de "Start/Stop"-toets om de spoel op te winden.

8 Wanneer het opwinden van de spoel trager gaat, drukt u op de "Start/Stop"-toets om de machine te stoppen.

BELANGRIJK

Zodra het de snelheid van het opwinden van de spoel trager gaat, stop dan met spoelen. Om te voorkomen dat de machine beschadigd raakt.

9 Knip de draad af, schuif de spoelwinderas naar voren totdat deze vastklikt en verwijder de spoel.



10 Verwijder de klos voor de onderdraad van de klossen.

De spoel installeren



Installeer de spoel waarop draad is gewonden. U kunt onmiddellijk beginnen met borduren zonder de onderdraad omhoog te halen, door de spoel in het spoelhuis te plaatsen en de draad door de gleuf te leiden.

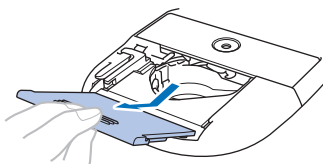
⚠ VOORZICHTIG

- Gebruik een spoel die op de juiste manier is opgewonden met draad, anders bestaat het risico op te weinig draadspanning of letsel als gevolg van een brekende naald.

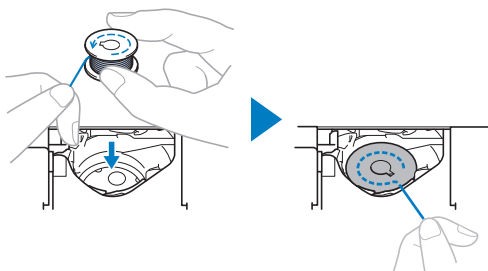


- Voordat u de spoel plaatst of verwisselt, moet u de bevestigingstoets ingedrukt houden om alle toetsen voor verplaatsing van de naald te vergrendelen. Anders kunt u letsel oplopen als u per ongeluk op de "Start/Stop"-toets of op een andere toets drukt en de machine start.

- 1 Druk op  (toets voor inrijpositie) om de naald omhoog te zetten.**
- 2 Houd  (bevestigingstoets) ingedrukt.**
→ De machine schakelt over naar de naald/ draadwisselmodus. (pagina 21) De LED van de bevestigingstoets knippert en de LED van de "Start/Stop"-toets brandt continu oranje. Alle toetsen behalve de bevestigingstoets zijn vergrendeld.
- 3 Open het spoelhuisdeksel.**

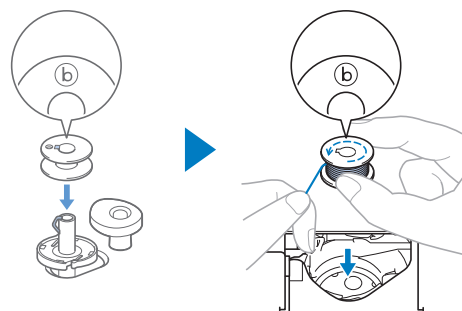


- 4 Plaats de spoel zodanig in het spoelhuis dat de draad naar links afwikkelt.**

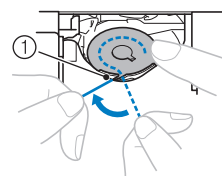


💡 Opmerking

Als u de onderdraad met deze machine hebt opgewonden, plaatst u de spoel in dezelfde richting als toen hij werd opgewonden. De draad wikkelt naar links af.



- 5 Houd de spoel losjes vast en leid het uiteinde van de draad rond het lipje.**

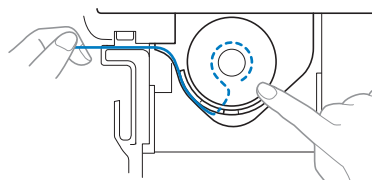


① Lipje

💡 Opmerking

Duw de spoel omlaag met uw vinger en wikkel de onderdraad juist af. Anders breekt de draad mogelijk of is de draadspanning onjuist.

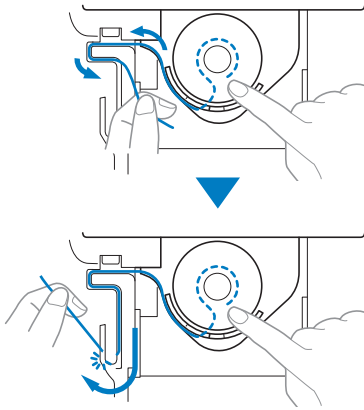
- 6 Terwijl u de spoel losjes vasthoudt, leidt u de draad door het gleufje en trekt u er lichtjes aan.**



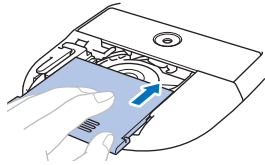
💡 Opmerking

Als u de draad op deze manier naar binnen trekt, zal de draad in de spanningsveer van het spoelhuis worden getrokken, zodat de juiste spanning op de onderdraad ontstaat bij het borduren.

- 7** Terwijl u de spoel losjes vasthoudt, blijft u de draad door het gleufje leiden. Vervolgens snijdt u de draad af met de draadafsnijder.



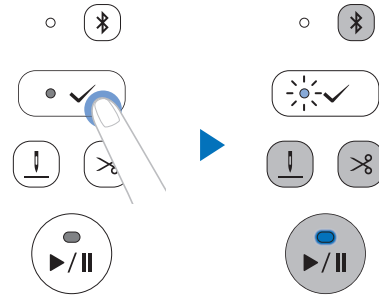
- 8** Bevestig het spoelhuisdeksel weer op zijn plek.



- 9** Houd ✓ (bevestigingstoets) ingedrukt.
→ De LED van de bevestigingstoets gaat uit en de machine verlaat de naald/draadwisselmodus.

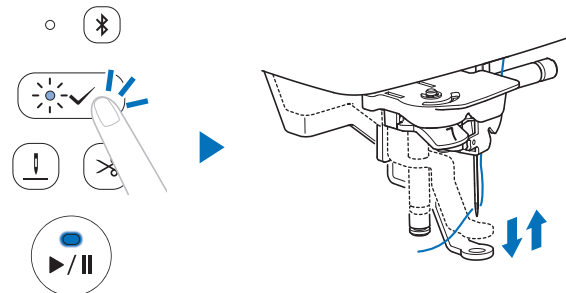
Naald/draadwisselmodus

Terwijl de machine zich in deze modus bevindt, zijn de toets voor inrijgpositie, de draadafknijptoets, de "Start/Stop"-toets en de Bluetooth-toets vergrendeld om te voorkomen dat de naald per ongeluk beweegt. Door deze modus te gebruiken bij het verwisselen van de naald, het inrijgen van de machine met bovendraad of het installeren van de spoel, kunt u de naald veilig vervangen of installeren.



Houd de bevestigingstoets ingedrukt om de naald/draadwisselmodus te openen. (De LED van de "Start/Stop"-toets brandt continu oranje en de LED van de bevestigingstoets knippert.)

In deze modus wisselt bij elke druk op de bevestigingstoets de positie van de borduurvoet tussen omhoog en omlaag.



Terwijl de machine in de naald/draadwisselmodus staat, houdt u de bevestigingstoets ingedrukt om de modus te verlaten.

Borduurraam bevestigen

⚠ VOORZICHTIG

Pas op dat u niet de naald of de borduurvoet raakt met uw vinger of het borduurraam. Dit kan leiden tot letsel of breuk van de naald.

💡 Opmerking

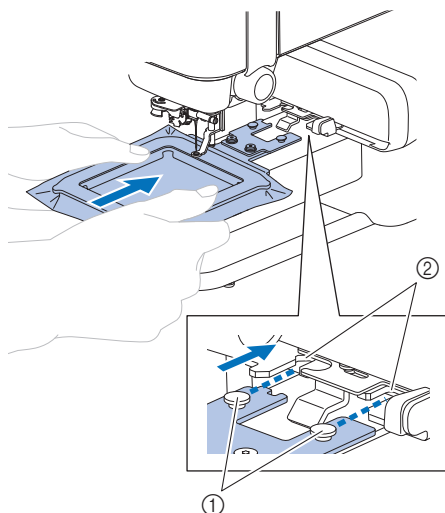
- Zet de machine aan voordat u het borduurraam bevestigt.
- Plaats de met spoel met borduuronderdraad voordat u het borduurraam bevestigt. (pagina 20)

1 Houd ✓ (bevestigingstoets) ingedrukt.

→ De machine schakelt over naar de naald/ draadwisselmodus. (pagina 21)

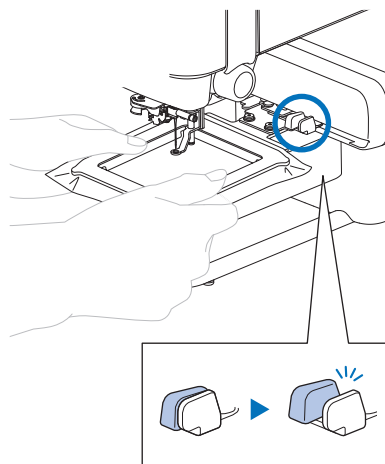
2 Leid het borduurraam onder de borduurvoet door en plaats de borduurraamgeleider stevig in de borduurarmraamhouder.

Lijn de lipjes van de borduurraamgeleider uit met de sleuven in de borduurarmraamhouder en druk de lipjes in tot u een klik hoort en het raam niet verder kunt duwen.



- ① Lipjes van borduurraamgeleider
- ② Sleuven in borduurarmraamhouder

3 Controleer dat de hendel op de borduurraamhouder opengaat.



→ Het borduurraam is correct bevestigd.

⚠ VOORZICHTIG

Bevestig het borduurraam op de juiste wijze in de borduurarmraamhouder. Anders raakt de borduurvoet mogelijk het borduurraam, waardoor u letsel kunt oplopen.

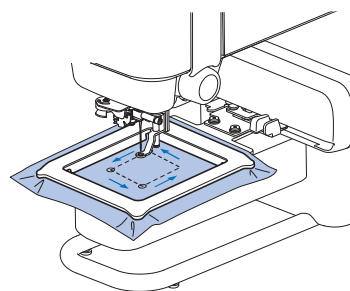
4 Houd ✓ (bevestigingstoets) ingedrukt.

→ De LED van de bevestigingstoets gaat uit en de machine verlaat de naald/draadwisselmodus.

5 Voer een "Test" uit om te controleren of het borduurraam soepel beweegt.

Tik op [Test] volgens de instructies in de app.

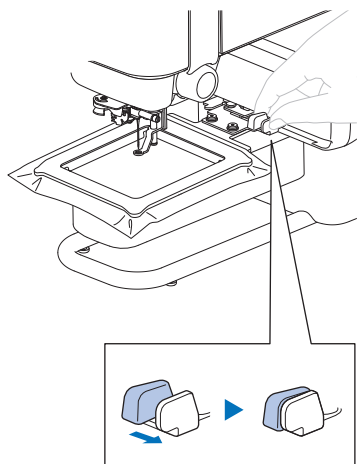
→ Het borduurraam start de test en voert een volledige bewegingscyclus uit om goed te kunnen borduren.



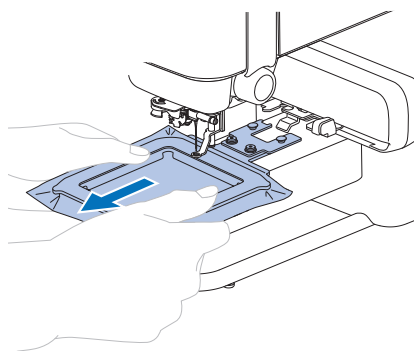
■ Borduurraam verwijderen

1 Druk de hendels naar elkaar toe de borduurraamhouder.

→ Het borduurraam komt los van de borduurarmraamhouder.



2 Verwijder het borduurraam onder de borduurvoet.

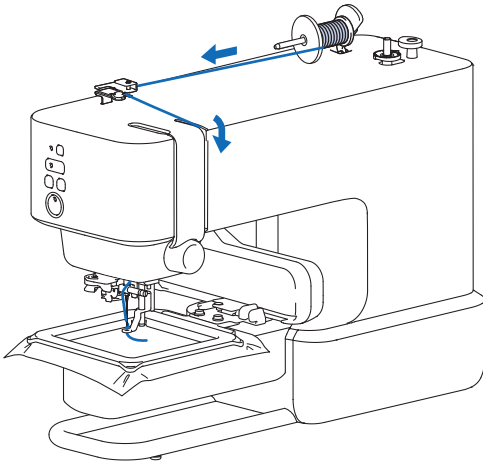


Bovendraad inrijgen

⚠ VOORZICHTIG

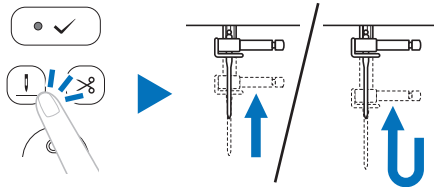
Volg voor het inrijgen van de bovendraad de instructies zorgvuldig op. Is de bovendraad niet juist ingeregen, dan kan de draad verward raken of de naald kan breken en letsel veroorzaken.

Controleer de weergegeven informatie in de app en rijg de machine in met de gewenste bovendraad.



1 Druk op (toets voor inrijgpositie) om de naaldstand in te stellen op de juiste inrijgpositie.

Als de naald niet helemaal in de juiste inrijgpositie staat, kunt u de naald niet inrijgen met de naaldinrijger. Afhankelijk van de naaldpositie voordat de toets wordt ingedrukt, wordt de naald één keer omlaag en vervolgens omhoog gezet.



Memo

Als de naald al in de juiste inrijgpositie staat, zal de naald niet bewegen, zelfs niet als de toets wordt ingedrukt.

2 Houd (bevestigingstoets) ingedrukt.

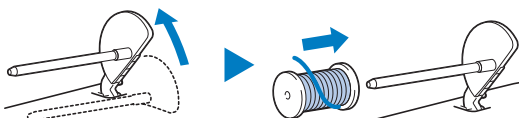
→ De machine schakelt over naar de naald/ draadwisselmodus. (pagina 21)

⚠ VOORZICHTIG

Voordat de naald wordt ingeregen, zorgt u ervoor dat alle toetsen zijn vergrendeld. Anders kunt u letsel oplopen als u op de "Start/Stop"-toets of op een andere toets drukt en de machine start.

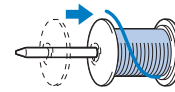
3 Zet de klospen omhoog en plaats de garenklos op de klospen.

Zorg ervoor dat de draad afwikkelt zoals afgebeeld.



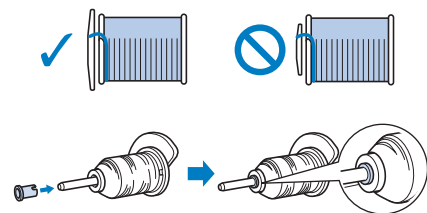
4 Schuif de kloshouder op de klospen.

Schuif de kloshouder zo ver mogelijk naar achteren, zoals aangegeven, met de afgeronde kant naar buiten.



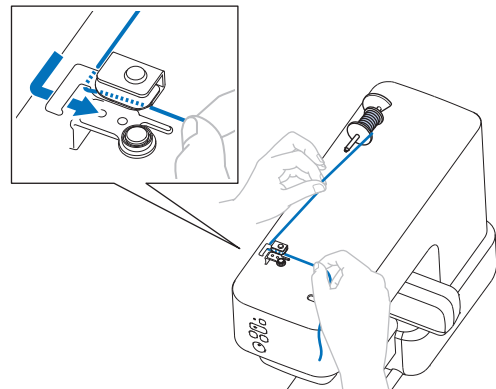
⚠ VOORZICHTIG

Kies een kloshouder die het best past bij het formaat klos dat u gebruikt. Meer informatie over de keuze van kloshouders voor de gekozen draad vindt u bij "BELANGRIJK" in stap 3 van "Spoel opwinden" op pagina 18.

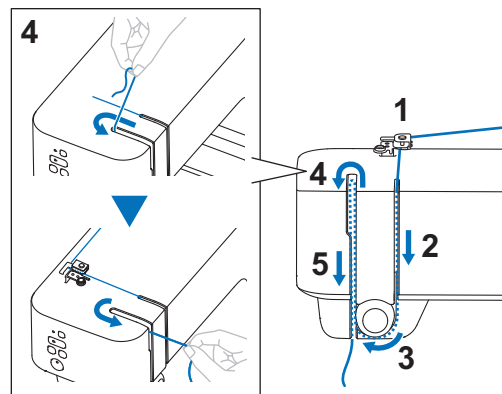


Als de draadklos of de kloshouder niet op de juiste plek zit, kan de draad verward raken rond de klospen, waardoor de naald kan breken en letsel kan veroorzaken.

5 Leid de draad onder de draadgeleider.

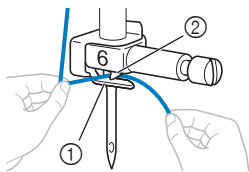


6 Rijg de draad in volgens de inrijgprocedure in de hieronder aangegeven volgorde.



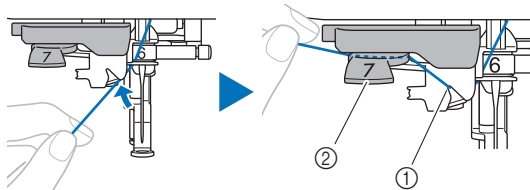
7 Schuif de draad achter de draadgeleider op de naaldstang.

U kunt de draad gemakkelijk achter de draadgeleider op de naaldstang schuiven door de draad met uw linkerhand vast te houden en hem vervolgens met uw rechterhand te leiden. Leid de draad links langs het lipje van de draadgeleider op de naaldstang.



- ① Draadgeleider op de naaldstang
- ② Lipje

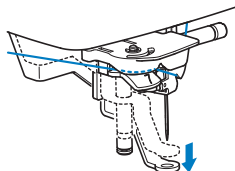
8 Trek het uiteinde van de draad, dat door de draadgeleider op de naaldstang is gehaald, naar links. Leid de draad door de inkeping van de draadgeleider. Trek vervolgens de draad stevig vanaf de voorkant en steek hem helemaal in de gleuf van de draadgeleiderschijf die is gemarkeerd met "7".



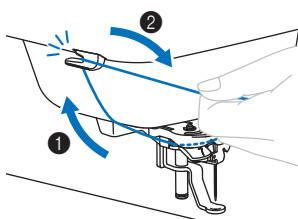
- ① Inkeping van de draadgeleider
- ② Draadgeleiderschijf

9 Druk op ✓ (bevestigingstoets).

→ Borduurvoet gaat omlaag.



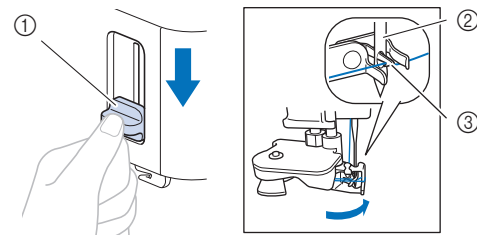
10 Snijd de draad af met de draadafsnijder op de linkerkant van de machine.



Opmerking

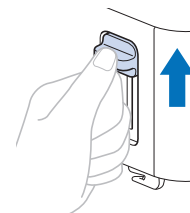
Wanneer u draad gebruikt die snel van de klos afwikkelt, zoals metallic garen, is het misschien moeilijk om de naald in te rijgen nadat u de draad hebt afgeknipt. In plaats van de draadafsnijder te gebruiken trekt u de draad ongeveer 8 cm (ca. 3 inch) uit nadat u deze door de draadgeleiderschijf hebt geleid (aangegeven met "7").

11 Zet de naaldinrijgerhendel aan de linkerkant van de machine zo ver mogelijk omlaag om het draad haakje te laten draaien.



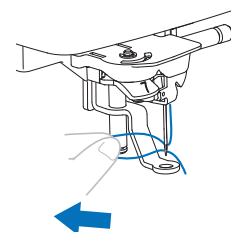
- ① Naaldinrijgerhendel
- ② Naald
- ③ Draad haakje

12 Zet de naaldinrijgerhendel langzaam omhoog.

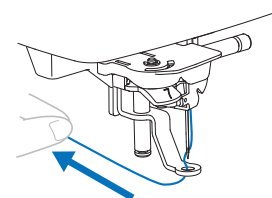


13 Trek voorzichtig aan het draaduiteinde dat door het oog van de naald is getrokken.

Als de naald niet volledig wordt ingeregend, maar zich in het oog van de naald een lus vormt, trekt u voorzichtig de lus door het oog van de naald zodat ook het uiteinde van de draad door het oog gaat.



14 Leid het uiteinde van de draad door en onder de borduurvoet en trek ongeveer 10 cm draad (ca. 4 inch) naar de achterkant van de machine.



15 Houd ✓ (bevestigingstoets) ingedrukt.

→ De LED van de bevestigingstoets gaat uit en de machine verlaat de naald/draadwisselmodus.

Een patroon borduren

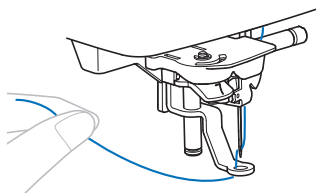
Zet de kleuren borduurgaren klaar zoals ze worden weergegeven in de app.

Bij het borduren van borduurpatronen wordt van garen gewisseld na elke kleur.



- 1 Leid de draad door het gat in de borduurvoet en houd deze losjes vast in uw linkerhand.**

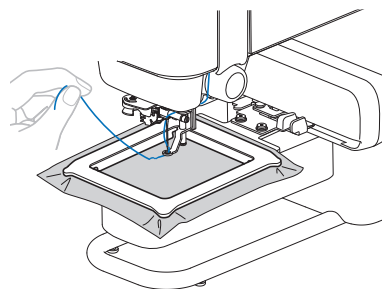
Geef de draad enige ruimte.



⚠ VOORZICHTIG

Als u op grote kledingstukken borduurt, legt u de stof op een tafel, zodat deze niet naar beneden hangt of uitsteekt. Anders kan de borduureenheid niet vrij bewegen en raakt het borduurraam mogelijk de naald. Dan kan de naald breken en letsel veroorzaken.

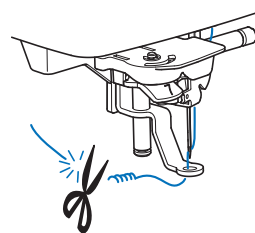
- 2 Druk op de “Start/Stop”-toets om te beginnen met borduren. Druk na 5 à 6 steken nogmaals op de “Start/Stop”-toets om de machine te stoppen.**



💡 Opmerking

Zorg ervoor dat voorwerpen of stof buiten het borduurraam zich niet binnen het bewegingsgebied van het borduurraam bevinden. Als het borduurraam een ander voorwerp raakt, kan het patroon scheeffrekken.

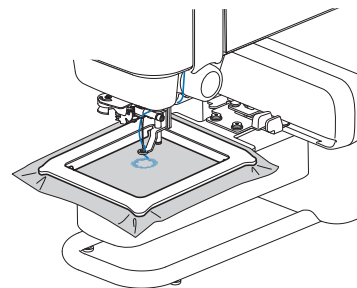
- 3 Knip de overtollige draad aan het einde af.**



Als er nog een stuk draad aan het begin van het stiksel is overgebleven, borduurt u hier misschien overheen wanneer u doorgaat met de rest van het patroon. Als het gehele patroon eenmaal is geborduurd, is het erg lastig om het overtollige stuk draad nog te verwijderen. Knip de draad aan het begin af.

- 4 Druk op de “Start/Stop”-toets om te beginnen met borduren.**

→ Als een kleur is voltooid wordt het naaien automatisch beëindigd met een verstevigingssteek en wordt de draad afgeknipt.



- 5 Verwijder het garen voor de eerste kleur uit de machine.
- 6 Herhaal dezelfde stappen voor het borduren van de overige kleuren.



→ Wanneer u de laatste kleur hebt geborduurd, verschijnt in de app het bericht dat het borduren is voltooid. Volg de instructies in de app om verder te borduren of stel een ander borduurpatroon in.

■ Als de draad breekt of de spoel bijna leeg is tijdens het borduren

- Als de bovendraad is gebroken



: App

- 1 Tik op [Sluiten] om de foutmelding te sluiten.
- 2 Tik op [Steek] in de app.
- 3 Tik op <, << of op <<< om de naald het juiste aantal steken terug te zetten naar de plek waar de draad afbrak en tik vervolgens op [Gereed].



: Machine

- 4 Druk op ✓ (bevestigingstoets).
→ De LED van de bevestigingstoets gaat uit.
- 5 Druk op >✂ (draadafkniptoets) om de boven- en onderdraden af te knippen.
- 6 Rijg de bovendraad opnieuw in. (pagina 24)
- 7 Druk op de “Start/Stop”-toets om door te gaan met borduren.

- Als de spoel bijna leeg is



: App

- 1 Tik op [Verplaats het borduurraam naar de positie Bevestigen/Verwijderen] om de draden af te knippen en verplaats het borduurraam naar een positie waarin het makkelijker te verwijderen is.
- 2 Volg de stappen 1 tot en met 3 van “Als de bovendraad is gebroken”, hierboven.

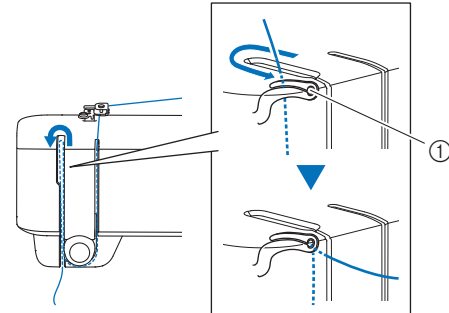


: Machine

- 3 Druk op ✓ (bevestigingstoets).
→ De LED van de bevestigingstoets gaat uit.
- 4 Verwijder het borduurraam. (pagina 23)
- 5 Installeer de onderdraad opnieuw. (pagina 20)
- 6 Bevestig het borduurraam opnieuw. (pagina 22)
- 7 Druk op de “Start/Stop”-toets om door te gaan met borduren.

Als de fout na vervanging van de draad nog steeds optreedt, controleert u het volgende.

- Controleer of de machine is blootgesteld aan fel licht. Als de machine wordt blootgesteld aan fel licht, zoals direct zonlicht of een spotlicht, kan de draadsensor defect raken.
- Controleer in het geval van een bovendraadfout of de draad in de draadhevel is geleid.



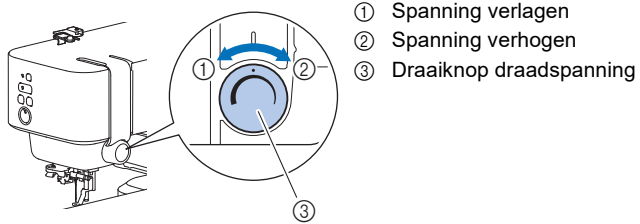
① Draadhevel

■ Borduren hervatten nadat u de machine hebt uitgezet

De huidige kleur en het huidige steeknummer worden opgeslagen wanneer u stopt met borduren. De volgende keer dat u de machine aanzet, krijgt u de keuze om door te gaan met het borduren van het patroon of om het borduurpatroon te verwijderen in de app.

Draadspanning aanpassen

U kunt de spanning van de bovendraad wijzigen met de draaiknop draadspanning.



- ① Spanning verlagen
- ② Spanning verhogen
- ③ Draaiknop draadspanning

Opmerking

Als de steken te los zijn, zet u de spanning iets hoger en borduurt u opnieuw.

Juiste draadspanning

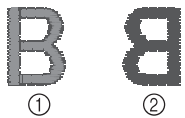
De draadspanning is goed wanneer de bovendraad net zichtbaar is aan de achterkant (onderaan) van de stof.



- ① Voorkant (bovenop) van de stof
- ② Achterkant (onderop) van de stof

Bovendraad is te strak

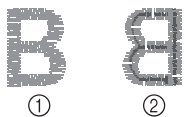
De onderdraad is zichtbaar aan de voorkant (bovenaans) van de stof. Verlaag in dit geval de bovendraadspanning.



- ① Voorkant (bovenop) van de stof
- ② Achterkant (onderop) van de stof

Bovendraad is te los

De bovendraad is niet strak. Verhoog in dit geval de bovendraadspanning.



- ① Voorkant (bovenop) van de stof
- ② Achterkant (onderop) van de stof

Opmerking

Als de bovendraad niet juist is ingeregen of de spoel niet juist is geplaatst, kunt u wellicht de juiste draadspanning niet instellen. Als u de juiste draadspanning niet verkrijgt, rijg dan de bovendraad opnieuw in en plaats de spoel op de juiste wijze.

Hoofdstuk 3 BIJLAGE

Verzorging en onderhoud van de machine

⚠ VOORZICHTIG

- Neem het netsnoer uit het stopcontact voordat de machine wordt schoongemaakt. Anders kunt u letsel oplopen.

Buitenkant van de machine reinigen

Wanneer u vuil van de machine wilt afvegen, wring dan een zachte doek goed uit nadat u deze hebt natgemaakt in (lauw) water.

Na reiniging van de machine maakt u deze droog met een zachte, droge doek.

Beperking op olie aanbrenen, machine smeren

Om beschadiging van de machine te voorkomen mag deze machine niet worden gesmeerd door de gebruiker.

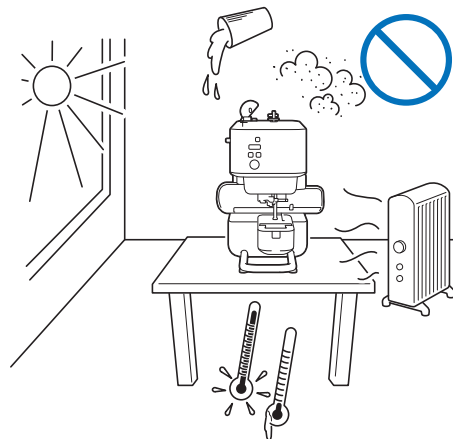
De machine is vervaardigd met de juiste hoeveelheid olie om goed te functioneren. Het is niet nodig om deze periodiek te smeren.

Als er zich problemen voordoen - het handwiel draait bijvoorbeeld moeilijk of u hoort een ongewoon geluid - gebruikt u de machine beslist niet meer en neemt u contact op met uw Brother verkooppunt of met het erkende Brother-servicecentrum.

Voorzorgsmaatregelen bij het gebruiken en opbergen van de machine

De machine niet gebruiken of opbergen op plekken zoals hieronder aangegeven. Anders kan de machine beschadigen of storing veroorzaken. Condensatie kan bijvoorbeeld leiden tot roest.

- Blootgesteld aan extreem hoge temperaturen
- Blootgesteld aan extreem lage temperaturen
- Blootgesteld aan extreme temperatuurwisselingen
- Blootgesteld aan hoge luchtvochtigheid of stoom
- In de buurt van open vuur, verwarming of airco
- Buiten of blootgesteld aan sterk licht, zoals direct zonlicht of spotverlichting
- Blootgesteld aan uiterst stoffige of vette omgevingen




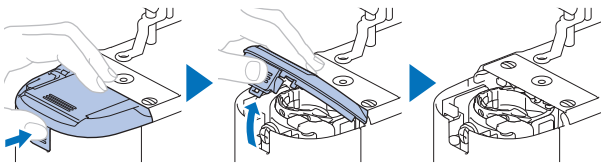
💡 Opmerking

Deze machine gaat langer mee als u deze af en toe aanzet en gebruikt. De machine werkt mogelijk minder efficiënt wanneer u hem lang opbergt zonder hem te gebruiken.

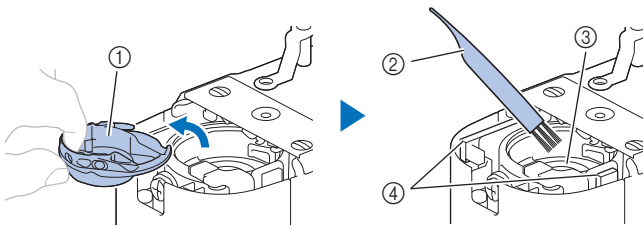
Grijper reinigen

Het is nadelig voor de machineprestaties als zich pluïsjes en stof ophopen in het spoelhuis. Reinig het spoelhuis daarom regelmatig.

- 1 Druk op  (toets voor inrijgpositie) om de naald omhoog te zetten.
- 2 Verwijder de naald. (pagina 32)
- 3 Zet de machine uit.
- 4 Haal de stekker van het netsnoer uit de voedingsaansluiting.
- 5 Verwijder het steekplaatdeksel.

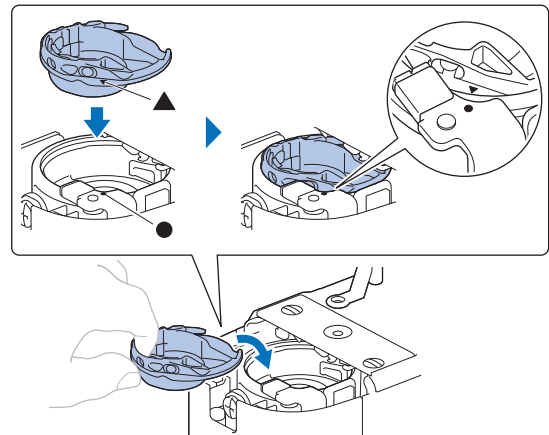


- 6 Verwijder het spoelhuis en gebruik het schoonmaakborsteltje of een stofzuiger om pluï en stof uit de grijper en onderdraadsensor en daar omheen te verwijderen.



- ① Spoelhuis
- ② Schoonmaakborsteltje
- ③ Grijper
- ④ Onderdraadsensor

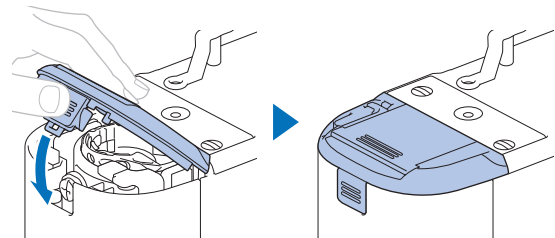
- 7 Plaats het spoelhuis zodanig dat de ▲-markering op het spoelhuis zich tegenover de ●-markering op de machine bevindt.



⚠ VOORZICHTIG

- Gebruik nooit een spoelhuis met krassen of een braam erop. Anders kan de bovendraad verstrikt raken waardoor de naald misschien breekt en letsel kan veroorzaken. Als u een nieuw spoelhuis nodig hebt, neemt u contact op met uw Brother verkooppunt of met het erkende Brother-servicecentrum.
- Let op dat het spoelhuis goed is geïnstalleerd. Anders kan de naald breken en letsel veroorzaken.

- 8 Breng de steekplaatdeksel aan.



- 9 Volg stap 6 van "Naald verwisselen" op pagina 32 om de naald te bevestigen.

Naald wisselen

⚠ VOORZICHTIG

- Gebruik uitsluitend aanbevolen naalden voor huishoudnaaimachines. Wanneer u een andere naald gebruikt, kan de naald breken en letsel veroorzaken.
- Gebruik nooit verbogen naalden. Verbogen naalden breken gemakkelijk, en dit kan leiden tot letsel.

■ Garen- en naaldnummer

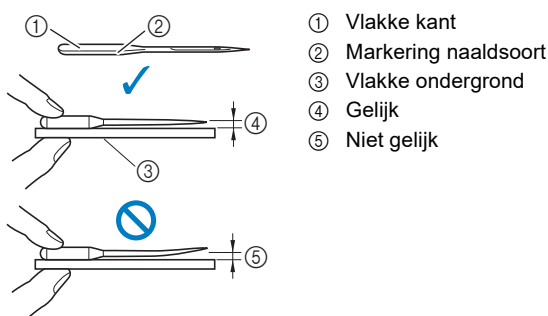
Hoe lager het draadnummer, des te dikker de draad; hoe hoger het naaldnummer, des te groter de naald.

■ Borduurnaalden

Het is aan te raden om een 75/11 naald voor huishoudnaaimachines te gebruiken. Als de machine het borduurwerk niet goed uitvoert bij het borduren op zware stof, probeert u dan een naald 90/14.

Naald controleren

Leg een naald vóór gebruik met de vlakke kant op een vlakke ondergrond en controleer of de afstand tussen de naald en de ondergrond overal gelijk is.



💡 Opmerking

De machinenaalden zijn verbruiksartikelen. Vervang de naald in gevallen zoals de onderstaande:

- Als u een ongewoon geluid hoort wanneer de naald de stof in gaat. (Mogelijk is de punt van de naald kapot of stomp.)
- Als er steken worden overgeslagen. (Mogelijk is de naald verbogen.)

Naald verwisselen

Gebruik de schroevendraaier en een nieuwe naald waarvan u hebt gecontroleerd dat hij recht is, volgens de aanwijzingen in "Naald controleren" op pagina 32.


- 1** Druk op  (toets voor inrijgpositie) om de naald omhoog te zetten.
- 2** Plaats de stof of een stuk papier onder de borduurvoet om het gat in de steekplaat te bedekken en te voorkomen dat de naald in de machine valt.

- 3** Houd  (bevestigingstoets) ingedrukt.

→ De machine schakelt over naar de naald/draadwisselmodus. (pagina 21)

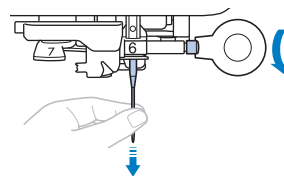
⚠ VOORZICHTIG

Voordat de naald wordt vervangen, zorgt u ervoor dat alle toetsen zijn vergrendeld. Anders kunt u letsel oplopen als u op de "Start/Stop"-toets of op een andere toets drukt en de machine start.

- 4** Druk op  (bevestigingstoets).

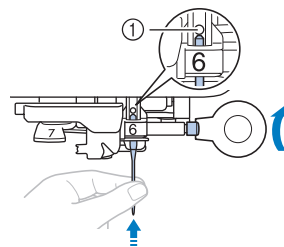
→ Borduurvoet gaat omlaag.

- 5** Houd de naald vast met uw linkerhand. Draai met een schroevendraaier de naaldklemmschroef naar u toe (tegen de klok in) om de naald te verwijderen.



Gebruik niet te veel kracht bij het los- of vastdraaien van de naaldklemmschroef, aangezien dit bepaalde onderdelen van de machine kan beschadigen.

- 6** Plaats de nieuwe naald met de vlakke kant naar de achterzijde van de machine totdat de naald de naaldstopper raakt. Draai de naaldklemmschroef vast (met de klok mee) met de schroevendraaier.



① Naaldstopper

⚠ VOORZICHTIG

Zorg dat u de naald plaatst tot aan de naaldstopper en dat u de naaldklemmschroef goed vastdraait met de schroevendraaier. Anders kan de naald breken en letsel veroorzaken.

- 7** Houd  (bevestigingstoets) ingedrukt.

→ De LED van de bevestigingstoets gaat uit en de machine verlaat de naald/draadwisselmodus.

Probleemoplossing

LED-indicaties

• Bluetooth-toets


Lampje	Status van de machine	Referentie
Brandt continu	De machine is nu verbonden met het mobiele apparaat.	13
Knipperpatroon 1 (3 sec. interval)	De machine is niet verbonden.	13
Knipperpatroon 2 (1,5 sec. interval)	Vorbereiden op koppelen: De te koppelen app is nog niet geselecteerd, bijvoorbeeld tijdens het opgeven van de basis instellingen of het opnieuw verbinden.	13
Knipperpatroon 3 (0,5 sec. interval)	Vorbereiden op koppelen: De te koppelen app is geselecteerd, maar er is nog geen verbinding tot stand gebracht. (Wanneer de machine de volgende keren wordt ingeschakeld, wanneer de verbinding met de app wordt verbroken enz.)	13, 33
Knipperpatroon 4 (0,25 sec. interval)	Er worden gegevens ontvangen.	—

• Bevestigingstoets

Lampje	Status van de machine	Referentie
Knippert	De status van de machine verschilt afhankelijk van de kleur van de LED van de "Start/Stop"-toets. <ul style="list-style-type: none"> Als de LED van de "Start/Stop"-toets continu oranje brandt, staat de machine in de naald/ draadwisselmodus. Houd de bevestigingstoets ingedrukt om de naald/draadwisselmodus te verlaten. Als de LED van de "Start/Stop"-toets uit is, is de machine klaar om de borduurarm naar de beginpositie te zetten of om een "Test" uit te voeren. Volg de instructies in de app. Als de LED van de "Start/Stop"-toets continu rood brandt, is er een machinefout opgetreden, zoals een draadbreek, die moet worden opgelost. Volg de instructies in de app om de betreffende fout op te lossen en druk vervolgens op de bevestigingstoets. 	21

• "Start/Stop"-toets

Lampje	Status van de machine	Referentie
Brandt continu groen	De machine borduurt. Druk op deze toets om te stoppen met borduren.	26
Knippert groen	Gereed om te borduren. Druk op deze toets om te beginnen met borduren. (Knippert zodra de ontvangst van gegevens is voltooid of als er een andere draadkleur moet worden geïnstalleerd.)	26

Lampje	Status van de machine	Referentie
Brandt continu oranje	In de naald/draadwisselmodus of als de spoel wordt opgewonden. <ul style="list-style-type: none"> In de naald/draadwisselmodus knippert de LED van de bevestigingstoets. In deze modus gebeurt er niets wanneer deze toets wordt ingedrukt. Als deze toets wordt ingedrukt terwijl de spoel wordt opgewonden, stopt het opwinden. 	18, 21
Knippert oranje	Gereed om de spoel op te winden. Druk op deze toets om de spoel op te winden. <ul style="list-style-type: none"> Om deze staat van gereedheid te annuleren zonder de spoel op te winden, verplaatst u de spoelwinderas naar de voorkant van de machine. 	18
Brandt continu rood	Er is een fout opgetreden. Volg de instructies in de app om het probleem op te lossen. U kunt de details controleren via het pictogram  linksboven op de startpagina.	—
Knippert herhaaldelijk groen, rood en oranje	De software van de machine wordt bijgewerkt.	38
Uit	Omdat er nog geen borduurpatroon is ontvangen, gebeurt er niets als deze toets wordt ingedrukt.	—

Als er een communicatiefout optreedt

Als er een communicatiefout optreedt tussen uw smartphone/tablet en de machine, controleert u de volgende omstandigheden om het probleem op te lossen:

- Staat de machine aan?
 - Controleer of de machine is ingeschakeld.
- Is de afstand tussen de machine en uw smartphone/tablet te groot?
 - Zorg ervoor dat de machine en uw smartphone/tablet zich dicht genoeg bij elkaar bevinden om te kunnen communiceren.
- Wordt de communicatie gestoord door een apparaat dat radiogolven uitzendt, zoals een magnetron?
 - Zorg ervoor dat er geen apparaten in de buurt zijn die radiogolven uitzenden.
- Is Bluetooth op uw smartphone/tablet ingeschakeld?
 - Controleer de Bluetooth-instellingen van uw smartphone/tablet.

Als de fout tussen het smartphone/tablet en de met de app te koppelen machine aanhoudt, koppel het dan los en probeer opnieuw te koppelen.

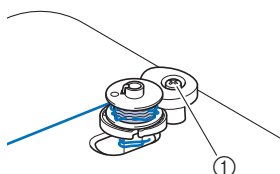
- 1 Tik op  op de startpagina.
- 2 Tik op de te koppelen machine om de instellingen van de machine te openen.
- 3 Tik op [Verwijderen].
- 4 Open de Bluetooth-instelling van het smartphone/tablet.
- 5 Verwijder de verbindinginformatie van de machine om de koppeling met de machine op te heffen.
- 6 Koppel opnieuw met de machine. (pagina 13)

Wanneer de draad verstrikt is geraakt onder de spoelwinderbasis

Als het spoelopwinden start terwijl de draad niet goed onder de voorspanning voor spoelen van de draadgeleider is geleid, kan de draad verstrikt raken onder de spoelwinderbasis.

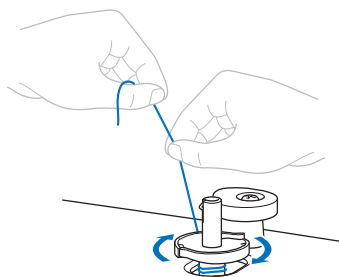
⚠ VOORZICHTIG

- Verwijder de spoelwinderbasis niet, ook al is de draad verstrikt onder de spoelwinderbasis. Anders bestaat het risico op letsel veroorzaakt door de draadafsnijder van de spoelwinderbasis.
- Verwijder de schroef op de geleidestang van de spoelwinder niet. Daarmee zou u de machine kunnen beschadigen. U kunt de draad niet afwinden door de schroef te verwijderen.



① Schroef van de geleidestang van de spoelwinder

- 1 Stop het winden van de spoel.**
- 2 Knip met een schaar de draad af naast de draadgeleider.**
- 3 Schuif de spoelwinderas naar voren en verwijder de spoel van de as en knip de draad naar de spoel af om de spoel geheel van de as te kunnen verwijderen.**
- 4 Houd met uw linkerhand het draaduiteinde vast en wind met uw rechterhand de draad af met de klok mee vanaf de onderkant van de spoelwinderbasis, zoals hieronder aangegeven.**



Lijst met symptomen

Als de machine niet meer goed werkt, ga dan na of er mogelijk sprake is van onderstaande problemen, voordat u contact opneemt voor service. De meeste problemen kunt u namelijk zelf oplossen. Als u extra hulp nodig hebt, biedt de Brother support website de nieuwste antwoorden op veel voorkomende vragen en tips. Ga naar <https://s.brother/cpuaa/>.



Als u het probleem hiermee niet kunt oplossen of de referentie is “*”, neemt u contact op met uw Brother verkooppunt of het officiële Brother-servicecentrum.

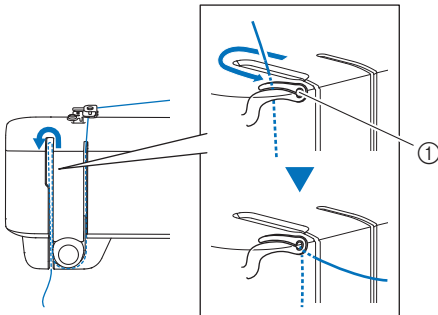
■ Tijdens de voorbereidingen

Symptoom, oorzaak/oplossing	Referentie
Kan de naald niet inrijgen.	
Naald staat in onjuiste stand. • Druk op de “toets voor inrijgpositie” om de naald omhoog te zetten.	24
Bovendraad is niet juist ingeregen.	24
Naald is niet juist geplaatst.	32
Naald is verdraaid, verbogen of de punt is stomp.	32
De naaldinrijgerhaak is verbogen en gaat niet door het oog van de naald.	*
De naaldinrijgerhendel kan niet worden verplaatst of worden teruggezet in de oorspronkelijke stand.	*
Onderdraad wordt niet netjes op de spoel gewonden.	
De draad is niet goed door de draadgeleider geleid.	18
De draad die uit de draadgeleider is getrokken, is verkeerd op de spoel gewonden.	18
De lege spoel is niet correct geïnstalleerd op de pen.	18
Tijdens het opwinden van de spoel is de onderdraad opgewonden onder de spoelwinderbasis.	
De draad is verkeerd onder de voorspanning voor spoelen op de draadgeleider geleid. • Verwijder eventueel verstrikt draad en wind de spoel vervolgens op.	18, 34
Het borduurpatroon wordt niet overgebracht vanuit de app.	
De machine en de smartphone/tablet zijn niet verbonden via Bluetooth.	13, 17, 33
U hebt een andere dan de te gebruiken machine geselecteerd bij het overbrengen van de gegevens vanuit de Artspira App.	13
De software op de machine is niet geüpdate naar de nieuwste versie.	38
De Artspira App is niet geüpdate naar de nieuwste versie.	-

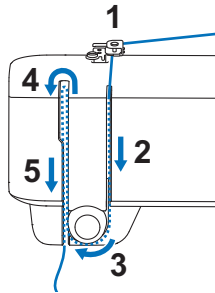
■ Tijdens het borduren

Symptoom, oorzaak/oplossing	Referentie
Machine werkt niet.	
U hebt de "Start/Stop"-toets niet ingedrukt.	26
De spoelwinderas is naar achteren geduwd. (LED van "Start/Stop"-toets knippert oranje) • Als u wilt beginnen met borduren, beweegt u de spoelwinderas naar de voorkant van de machine.	-
Er is geen borduurpatroon overgebracht vanuit de app.	17
De machine bevindt zich in de naald/ draadwisselmodus.	21
Naald breekt.	
Naald is niet juist geplaatst.	32
Naaldklemschroef is niet vastgedraaid.	32
Naald is verbogen of gedraaid.	32
Ongeschikte naald of draad voor gekozen stof.	32
Er zitten krassen rondom het gat in de steekplaat.	*
Er zitten krassen rond het gat in de borduurvoet.	*
Bovendraad is niet juist ingeregen.	24
Spanning bovendraad is te hoog.	29
Spoel is niet juist geplaatst.	18
Onderdraad onjuist opgewonden.	18
U gebruikt niet een van de spoelen die speciaal voor deze machine is ontworpen.	18
Er zitten krassen op het spoelhuis.	*
Stof is te dik. • Gebruik stof met een dikte van minder dan 2 mm (ca. 1/16 inch).	14
U hebt geen steunstof bevestigd aan de stof waarop u borduurt.	15
Bovendraad breekt.	
De machine is niet juist ingeregen (verkeerde kloshouder gebruikt, kloshouder zit los, draad is niet door de draadgeleider op de naaldstang geleid enz.).	24
U gebruikt draad die in de knoop zit.	-
Draad zit verstrikt.	-
Spanning bovendraad is te hoog.	29
Naald is niet juist geplaatst.	32
Naald is verdraaid, verbogen of de punt is stomp.	32
Ongeschikte naald of draad voor gekozen stof.	32
Er zitten krassen rondom het gat in de steekplaat.	*
Er zitten krassen rond het gat in de borduurvoet.	*
U gebruikt niet een van de spoelen die speciaal voor deze machine is ontworpen.	18

Symptoom, oorzaak/oplossing	Referentie
Er zitten krassen op het spoelhuis.	*
De draad zit verstrikt aan de achterkant van de stof.	
Bovendraad is niet juist ingeregen.	24
Ongeschikte naald of draad voor gekozen stof.	32
De bovendraad is te strak.	
Spoel is niet juist geplaatst.	18
Bovendraad is niet juist ingeregen.	24
Draadspanning is niet juist ingesteld.	29
Onderdraad breekt.	
Spoel is niet juist geplaatst.	18
Onderdraad onjuist opgewonden.	18
Er is een bekraste spoel gebruikt.	18
U gebruikt niet een van de spoelen die speciaal voor deze machine is ontworpen.	18
De borduuronderdraad die voor de machine is bedoeld, wordt niet gebruikt.	18
Draad zit verstrikt.	-
Stof rimpelt.	
Spoel is niet juist geplaatst.	18
De borduuronderdraad die voor de machine is bedoeld, wordt niet gebruikt.	18
Bovendraad is niet juist ingeregen.	24
U hebt geen steunstof bevestigd aan de stof waarop u borduurt.	15
Ongeschikte naald of draad voor gekozen stof.	32
Naald is verdraaid, verbogen of de punt is stomp.	32
Overgeslagen steken	
Ongeschikte naald of draad voor gekozen stof.	32
Spoel is niet juist geplaatst.	18
De borduuronderdraad die voor de machine is bedoeld, wordt niet gebruikt.	18
Bovendraad is niet juist ingeregen.	24
Naald is verdraaid, verbogen of de punt is stomp.	32
Naald is niet juist geplaatst.	32
Stof of pluisjes onder de steekplaat.	31

Symptoom, oorzaak/oplossing	Referentie
Borduurt niet	
Naald is verdraaid, verbogen of de punt is stomp.	32
Spoel is niet juist geplaatst.	18
Bovendraad is niet juist ingeregeng. • Zorg ervoor dat de draad in de draadhevel is geleid.	24
 <p>① Draadhevel</p>	
Hoog piepegeluid tijdens het borduren	
Er zitten stukjes draad in de grijper vast.	31
Bovendraad is niet juist ingeregeng.	24
U gebruikt niet een van de spoelen die speciaal voor deze machine is ontworpen.	18
Er zitten naaldgaten of krassen in het spoelhuis.	*
De naald raakt de steekplaat.	
De naaldklemschroef is los.	32
Naald is verdraaid, verbogen of de punt is stomp.	32
Het handwiel draait niet soepel.	
Er zit draad verstrikt in het spoelhuis.	-

■ Na het borduren

Symptoom, oorzaak/oplossing	Referentie
Draadspanning is onjuist.	
Bovendraad is niet juist ingeregeng. • Zorg ervoor dat de borduurvoet omhoog staat tijdens de inrijgprocedure, zoals hieronder weergegeven.	24
	
Draadspanning is niet juist ingesteld.	29
Onderdraad onjuist opgewonden.	18
Spoel is niet juist geplaatst.	18

Symptoom, oorzaak/oplossing	Referentie
U gebruikt niet een van de spoelen die speciaal voor deze machine is ontworpen.	18
De borduuronderdraad die voor de machine is bedoeld, wordt niet gebruikt.	18
Ongeschikte naald of draad voor gekozen stof.	32
Naald is verdraaid, verbogen of de punt is stomp.	32
Borduurpatroon wordt niet goed geborduurd.	
Draad is verdraaid.	-
Draadspanning is niet juist ingesteld.	29
Stof is niet juist gespannen in het borduurraam (stof te los enz.).	15
Geen steunstof of versteviging gebruikt. • Gebruik altijd steunstof, vooral bij stretchstoffen, lichte stoffen, grof geweven stoffen of stoffen waarbij het patroon kan vervormen. Neem contact op met uw erkende Brother-dealer voor de juiste steunstof.	15
Steunstof is onjuist bevestigd. De steunstof is bijvoorbeeld kleiner dan het borduurraam.	15
Stof die uit het borduurraam steekt veroorzaakt problemen. • Span de stof opnieuw in het borduurraam zodat de stof die uit het borduurraam steekt geen problemen veroorzaakt, roteer eventueel het borduurpatroon en borduur opnieuw.	16, 22
Er was een voorwerp bij de machine geplaatst en de borduurarm van het borduurraam heeft het voorwerp tijdens het borduren geraakt. • Voer altijd eerst een "Test" uit voordat u gaat borduren om te controleren of het borduurraam voldoende kan bewegen.	22
Stof zit vast of is ergens aan blijven haken. • Stop de machine en leg de stof zo neer dat ze niet vast komt te zitten of blijft haken. • Voer altijd eerst een "Test" uit voordat u gaat borduren om te controleren of het borduurraam voldoende kan bewegen.	22
De borduurarm werd verplaatst terwijl het borduurraam werd verwijderd of bevestigd tijdens het borduren. • Als de borduurarm is verplaatst tijdens het proces, kan het borduurpatroon scheeftrekken. Wees voorzichtig wanneer u het borduurraam verwijdert of bevestigd.	22
Er wordt een zware stof geborduurd en de stof hangt omlaag vanaf de tafel. • Als er wordt geborduurd terwijl de stof vanaf de tafel omlaag hangt, werkt de borduureenheid niet goed. Ondersteun de stof tijdens het borduren.	26
Borduurpatroon wordt niet op de juiste plaats geborduurd.	
De stof is niet op de goede plaats in het borduurraam geplaatst. • Gebruik de functie [Camerascan].	16
Er komen tijdens het borduren lussen op de stof.	
Draadspanning is niet juist ingesteld.	29
De borduuronderdraad die voor de machine is bedoeld, wordt niet gebruikt.	18

Foutmeldingen

Als een bewerking niet goed wordt uitgevoerd, verschijnt er een foutmelding. Als er een foutmelding wordt weergegeven in de app, volgt u de instructies in de foutmelding om het probleem te verhelpen.

De volgende website biedt stapsgewijze instructies voor het oplossen van problemen.

<https://s.brother/cquka/>



	Foutmeldingen	Oorzaak/Oplossing
1	Breng een steekplaatdeksel aan	Dit bericht verschijnt wanneer het steekplaatdeksel onjuist is verwijderd of bevestigd. Raadpleeg stap 8 van "Grijper reinigen" op pagina 31 om het steekplaatdeksel te bevestigen.
2	Controleer en rijg de bovendraad opnieuw in	Deze melding verschijnt wanneer de bovendraad onjuist is ingeregen of bijna op is. Rijg de bovendraad opnieuw in. (pagina 24) Raadpleeg "Als de draad breekt of de spoel bijna leeg is tijdens het borduren" op pagina 28 als de bovendraad tijdens het borduren bijna op is.
3	Er wordt preventief onderhoud aanbevolen	Als dit bericht wordt weergegeven, is het aan te raden om contact op te nemen met uw Brother verkooppunt of met een Brother servicecentrum voor een onderhoudscontrole. Deze melding verdwijnt weer en de machine functioneert weer, maar de melding zal blijven verschijnen tot het juiste onderhoud is uitgevoerd.
4	Het is niet mogelijk om steken vooruit of achteruit in het borduurpatroon gaan	Dit bericht wordt weergegeven als u in de app de opdracht geeft om steken vooruit of achteruit te gaan, terwijl de machine aan het borduren is. Het steeknummer kan niet worden gewijzigd tijdens het borduren. Druk op de "Start/Stop"-toets om de machine te stoppen en verzend het aantal te verplaatsen steken (vooruit of achteruit) opnieuw.
5	Er is bijna geen onderdraad meer	Deze melding verschijnt wanneer de onderdraad bijna op is. Vervang de lege spoel voor een volle spoel met borduuronderdraad. (pagina 18) Raadpleeg "Als de draad breekt of de spoel bijna leeg is tijdens het borduren" op pagina 28 als de onderdraad tijdens het borduren bijna op is.
6	De verbinding met de machine is verbroken	Deze melding verschijnt wanneer de communicatiefout optrad terwijl de machine werd gekoppeld. Raadpleeg "Als er een communicatiefout optreedt" op pagina 33 om het probleem te verhelpen.
7	De machine is gestopt vanwege een fout	Als deze melding verschijnt, is er mogelijk sprake van een storing in de machine. Neem contact op met uw Brother verkooppunt of met een officieel Brother servicecentrum.
8	De beveiligingsvoorziening is geactiveerd	Deze melding verschijnt wanneer de motor vastloopt door verstrikte draden of vanwege andere redenen die met de draadtoevoer te maken hebben. <ul style="list-style-type: none"> Als er een fout optreedt tijdens het borduren: Nadat de machine is uitgezet, reinigt u de grijper en verwijdert u de verstrikte draad. (pagina 31) Installeer het spoelhuis en de spoel op de juiste wijze. (pagina 20, pagina 31) Vervang de naald als deze verbogen is. (pagina 32) Rijg de bovendraad vervolgens op de juiste manier in. (pagina 24) Als er een fout optreedt tijdens het opwinden van de spoel: Verwijder de draad uit de spoelwinder. (pagina 34)

Machine software updaten

U kunt de software van de machine bijwerken/updaten met de app. Volg de instructies in de app om de software update van de machine uit te voeren.

Update-informatie kan worden bekeken in de app.

■ De software controleren en bijwerken

- 1 Tik op  op de startpagina.
- 2 Tik op de naam van de machine die is verbonden met de app.
- 3 Tik op [Software-versie].
→ De informatie over de software-update kan worden bekeken.
- 4 **Als er een software-update vereist is, lees dan de gebruiksvoorwaarden en tik op [Ik ga akkoord] om updategegevens naar de machine te verzenden.**
Tijdens het updateproces gaat de LED van de "Start/Stop"-toets op de machine in verschillende kleuren branden. Na een tijdje wordt de machine automatisch opnieuw opgestart en klinkt er een pieptoon om aan te geven dat het updateproces is voltooid. Nadat de machine opnieuw is verbonden met de app, kunt u de machine weer gebruiken.


BELANGRIJK

Zet de machine niet uit tijdens het bijwerken. Anders kan er een storing in de machine optreden.

Voordat u de machine uitleent of verwijdert

Zet de instellingen van uw machine terug om de onderstaande gegevens te verwijderen:

- alle opgeslagen gegevens;
- aangepaste instellingen;
- verbindinginformatie.

- 1 Tik op  op de startpagina.
- 2 Tik op de naam van de machine die is verbonden met de app.
- 3 Tik op [Terugzetten naar standaard].
Als u akkoord gaat met het bevestigingsbericht, communiceert de app met de machine en wordt de informatie van de machine verwijderd.

Zet de machine niet uit tijdens dit proces.

Specificaties

Onderwerp	Specificatie
Afmetingen machine	437 mm (B) × 230 mm (D) × 318 mm (H) (Ca. 17-3/16 inch (B) × 9-1/32 inch (D) × 12-1/2 inch (H))
Gewicht machine	Ca. 7,6 kg (ca. 17 lb)
Maximumborduursnelheid	400 steken per minuut
Interfaces (verbinding)	Bluetooth Ver.5.0 (Bluetooth Low Energy)
Maximum borduurgebied	100 mm × 100 mm (ca. 4 inch × 4 inch)

INDEX

A

Artspira App 13

B

Bijwerken 38
 Bluetooth 13
 Borduren 14
 Borduurraam (de stof spannen) 14
 Borduurraam (Het borduurraam bevestigen) 22
 Borduurraam (Het borduurraam verwijderen) 23
 Borduurvoet 10
 Bovendraad 11, 24

D

De positie aanpassen 16
 Draad 11
 Draadspanning 29

F

Foutmeldingen 37
 Functie Camerascan 16

G

Gebruiksaanwijzingen 6
 Grijper 31

K

Kloshouder 18
 Koppelen 13

L

LED 33

M

Magnetisch borduurraam 14
 Metaalgaren 25

N

Naald 32
 Naaldinrijgen 25

O

Onderdraad 11, 18
 Onderhoud 30

P

Probleemoplossing 33

R

Reinigen 30

S

Spoel 18
 Spoel installeren 20
 Spoel opwinden 18
 Spoelhuis 31
 Spoelhuisdeksel 20

Steekplaat 10
 Steekplaatdeksel 10, 31
 Steunstof 15
 Stof 14

T

Test 22

V

Verbinden 13
 Verbindingsfout 33
 Voeding 12
 Voorgespoelde spoel 11

Er zijn verschillende optionele accessoires afzonderlijk verkrijgbaar.

Ga naar onze website <https://s.brother/ccuaa/>.



Ga naar <https://s.brother/cpuaa/> waar u ondersteunende informatie (instructievideo's, veelgestelde vragen enz.) kunt vinden voor uw product van Brother.



Installeer de nieuwste software.

De nieuwste versie biedt een scala aan functionele verbeteringen.



Brother SupportCenter is een mobiele app die u ondersteuningsinformatie biedt voor uw product van Brother. Ga naar Google Play of App Store om deze te downloaden.



Deze machine is alleen goedgekeurd voor gebruik in het land van aanschaf. Lokale Brother-bedrijven of hun dealers voeren alleen servicewerkzaamheden uit aan machines die in eigen land zijn aangeschaft.

