

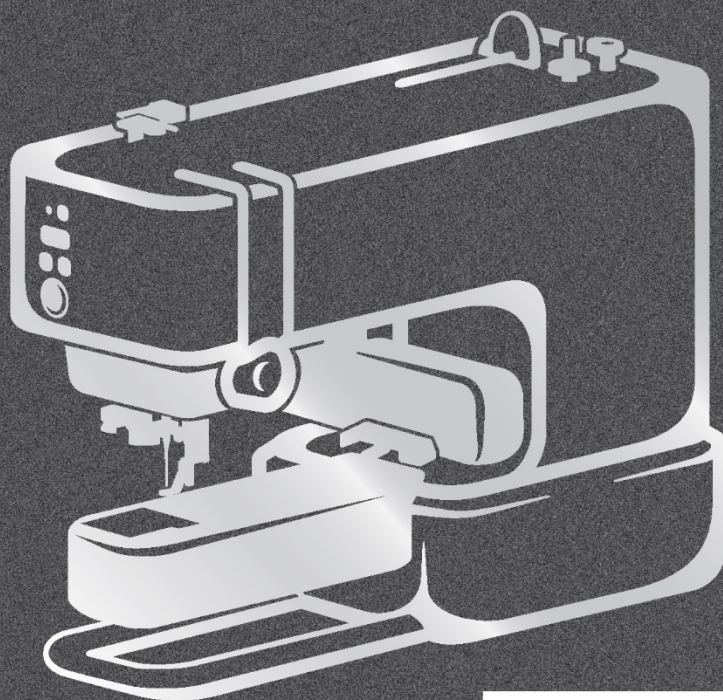
SKiTCH!

brother

Bruksanvisning

Broderimaskin

Produktkod: 888-R00



Instruktionsvideor



<https://s.brother/cvuka/>

Se till att läsa detta dokument innan du använder maskinen.

Vi rekommenderar att du förvarar detta dokument i närheten för framtida referens.

De senaste manualerna finns tillgängliga på Brothers supportwebbplats (<https://s.brother/cpuaa/>).

INTRODUKTION

Tack för att du köpt denna maskin. Innan du använder maskinen, läs noggrant igenom "VIKTIGA SÄKERHETSANVISNINGAR" och gå igenom den här bruksanvisningen för korrekt användning av de olika funktionerna.

När har läst igenom bruksanvisningen, förvara den på en plats där den snabbt kan nås för framtida referens.

VIKTIGA SÄKERHETSANVISNINGAR

Läs dessa säkerhetsanvisningar innan du försöker använda maskinen.

FARA

- För att minska risken för elektriska stötar

- 1** Koppla alltid ur maskinen från eluttaget omedelbart efter användning, vid rengöring, eventuella servicejusteringar som nämns i bruksanvisningen eller om du lämnar maskinen utan uppsikt.

VARNING

- Gör följande för att minska risken för brännskador, brand, elektriska stötar eller personskador.

- 2** Koppla alltid ur maskinen från eluttaget när du utför justeringar som nämns i bruksanvisningen.
 - För att koppla ur maskinen, ställ maskinen i läget med symbolen "O" för att stänga av den, ta sedan tag i kontakten och dra ut den ur eluttaget. Dra inte i sladden.
 - Anslut maskinen direkt till eluttaget. Använd inte en förlängningssladd.
 - Koppla alltid ur maskinen vid strömavbrott.
- 3** Elektriska faror:
 - Denna maskin bör anslutas till en växelströmskälla inom det intervall som anges på märketiketten. Anslut den inte till en likströmskälla eller växelriktare. Kontakta en behörig elektriker om du inte är säker på vilken typ av strömkälla du har.

- Maskinen är endast godkänd för användning i inköpslandet.

- 4** Använd aldrig maskinen om den har en skadad sladd eller kontakt, om den inte fungerar som den ska, har tappats eller skadats eller om vatten har spillts på enheten. Lämna tillbaka maskinen till närmaste auktoriserade Brother-återförsäljare för undersökning, reparation, elektrisk eller mekanisk justering.
 - Om du märker något ovanligt när maskinen förvaras eller används, såsom lukt, värme, missfärgning eller deformation, sluta omedelbart att använda maskinen och dra ur nätsladden.
 - Se till att bära maskinen i handtagen när du transporterar den. Att lyfta maskinen i någon annan del kan skada den eller leda till att maskinen faller, vilket kan orsaka kroppsskador.
 - Var försiktig när du lyfter maskinen så att du inte gör några plötsliga eller oförsiktiga rörelser som kan orsaka personskada.

- 5** Håll alltid arbetsområdet rent:
 - Använd aldrig maskinen om några av lufthålen är blockerade. Håll maskinens ventilationsöppningar fria från ansamling av ludd, damm och lösa tyger.
 - Tappa eller stick aldrig in främmande föremål i någon öppning.
 - Använd inte på platser där aerosolprodukter (spray) används eller där syre tillförs.
 - Använd inte maskinen nära en värmekälla, som en spis eller ett strykjärn. Annars kan maskinen, nätsladden eller plagget som broderas antändas, vilket kan leda till brand eller elstötar.
 - Placera inte maskinen på en instabil yta, såsom ett ostadigt eller lutande bord, eftersom maskinen annars kan falla, vilket kan leda till skador.

- 6** Särskild försiktighet krävs vid brodering:
 - Var alltid uppmärksam på nålen. Använd inte böjda eller skadade nålar.
 - Håll fingrarna borta från alla rörliga delar. Särskild försiktighet krävs runt maskinens nål.
 - Växla maskinen till symbolen "O" för att stänga av den när du gör justeringar i nålområdet.
 - Använd inte en skadad eller felaktig nålplatta, eftersom det kan göra att nålen går sönder.

7 Maskinen är inte en leksak:

- Du måste vara extra uppmärksam när maskinen används av eller i närheten av barn.
- Produkten innehåller små delar. Förvara produkten utom räckhåll för barn för att förhindra oavsiktlig förtäring av små delar.
- Plastpåsen som maskinen levererades i bör förvaras utom räckhåll för barn eller kasseras. Låt aldrig barn leka med påsen på grund av kvävningsrisken.
- Använd inte utomhus.

8 För ökad livslängd:

- När du använder och förvarar maskinen, undvik direkt solljus och platser med hög luftfuktighet. Använd eller förvara inte maskinen nära element, strykjärn, halogenlampor eller andra heta föremål.
- Använd inte rengöringsmedel eller organiska lösningsmedel som thinner, petroleumeter eller alkohol för att rengöra maskinen. Annars kan ytbehandlingen lossna eller bli repig.
- Olja inte in maskinen själv för att förhindra att den skadas.
- Läs alltid bruksanvisningen när du byter ut eller installerar några enheter, nålen eller andra delar för att säkerställa korrekt installation.

9 För reparation eller justering:

- Om ett fel uppstår eller justering krävs, följ först felsökningsstabellen på baksidan av bruksanvisningen för att själv inspektera och justera maskinen. Kontakta din lokala auktoriserade Brother-återförsäljare om problemet kvarstår.

Den här maskinen ska endast användas för avsedd användning enligt beskrivningen i bruksanvisningen.

Använd tillbehör som rekommenderas av tillverkaren enligt den här bruksanvisningen.

Innehållet i denna bruksanvisningen och specifikationerna för den här produkten kan ändras utan föregående meddelande.

Observera att skärmarna och ikonerna som visas i proceduren kan skilja sig från de faktiska.

För ytterligare produktinformation och uppdateringar, besök vår webbplats på www.brother.com

SPARA DE HÄR INSTRUKTIONERNA

Denna maskin är avsedd för hushållsbruk.

FÖR ANVÄNDARE I LÄNDER UTOM EUROPEISKA LÄNDER


Denna apparat är inte avsedd att användas av personer (inklusive barn) med nedsatt fysisk, sensorisk eller mental förmåga, eller brist på erfarenhet och kunskap, såvida de inte har fått övervakning eller instruktioner angående användning av apparaten av en person som ansvarar för deras säkerhet. Barn bör övervakas för att säkerställa att de inte leker med apparaten.

FÖR ANVÄNDARE I EUROPEISKA LÄNDER

Denna apparat kan användas av barn från 8 år och uppåt och personer med nedsatt fysisk, sensorisk eller mental förmåga eller bristande erfarenhet och kunskap om de övervakas eller har fått instruktioner om hur man använder apparaten på ett säkert sätt och förstår de faror som användningen medför. Barn får inte leka med apparaten. Rengöring och användarunderhåll får inte utföras av barn utan tillsyn.

ENDAST FÖR ANVÄNDARE I STORBRITANNIEN, IRLAND, MALTA OCH CYPERN

VIKTIGT

- I händelse av byte av kontaktsäkringen, använd en säkring som godkänts av ASTA enligt BS 1362, dvs. märkt med , klassificering enligt märkning på kontakten.
- Byt alltid säkringskåpan. Använd aldrig kontakter utan säkringskåpa.
- Om det tillgängliga eluttaget inte är lämpligt för kontakten som medföljer utrustningen, kontakta närmaste auktoriserade Brother-återförsäljare för att få rätt sladd.

Federal Communications Commission (FCC) Leverantörens deklARATION om överensstämmelse (för USA)

Ansvarig part: Brother International
Corporation
200 Crossing Boulevard
P.O. Box 6911
Bridgewater, NJ 08807-0911
USA
TFN: (908) 704-1700

förklarar att produkten

Produktnamn: Brother broderimaskin
Modellnummer: PP1

Denna enhet uppfyller del 15 av FCC-reglerna. Driften är föremål för följande två villkor: (1) denna enhet får inte orsaka skadliga störningar, och (2) denna enhet måste acceptera alla mottagna störningar, inklusive störningar som kan orsaka oönskad funktion.

Denna utrustning har testats och befunnits följa gränserna för en digital enhet av klass B, enligt del 15 av FCC-reglerna. Dessa gränser är utformade för att ge rimligt skydd mot skadliga störningar i en bostadsinstallation. Denna utrustning genererar, använder och kan utstråla radiofrekvensenergi och kan, om den inte installeras och används i enlighet med instruktionerna, orsaka skadliga störningar på radiokommunikation. Det finns dock ingen garanti för att störningar inte kommer att inträffa i en viss installation. Om utrustningen orsakar skadliga störningar på radio- eller tv-mottagning, vilket kan fastställas genom att slå av och på utrustningen, uppmantras användaren att försöka korrigera störningen med en eller flera av följande åtgärder:

- Rikta om eller flytta mottagningsantennen.
- Öka avståndet mellan utrustningen och mottagaren.
- Anslut utrustningen till ett uttag på en annan krets än den som mottagaren är ansluten till.
- Kontakta en auktoriserad Brother-återförsäljare eller en erfaren radio-/TV-tekniker för att få hjälp.
- Denna sändare får inte placeras eller användas tillsammans med någon annan antenn eller sändare.

Viktigt

Ändringar eller modifieringar som inte uttryckligen godkänts av Brother Industries, Ltd. kan upphäva användarens rätt att använda utrustningen.

Denna utrustning överensstämmer med FCC/IC:s exponeringsgränser för strålning som anges för en okontrollerad miljö och uppfyller FCC:s riktlinjer för radiofrekvensexponering (RF) och RSS-102 i reglerna för IC-radiofrekvensexponering (RF). Denna utrustning bör installeras och användas med kylaren minst 20 cm från personens kropp.

För användare i Kanada

Denna enhet överensstämmer med Industry Canadas licensbefriade RSS:er. Driften är föremål för följande två villkor:

- (1) Denna enhet får inte orsaka störningar och
- (2) Denna enhet måste acceptera alla störningar, inklusive störningar som kan orsaka oönskad drift av enheten.

Denna utrustning överensstämmer med FCC/IC:s exponeringsgränser för strålning som anges för en okontrollerad miljö och uppfyller FCC:s riktlinjer för radiofrekvensexponering (RF) och RSS-102 i reglerna för IC-radiofrekvensexponering (RF). Denna utrustning bör installeras och användas med kylaren minst 20 cm från personens kropp.

För användare i Mexiko

Användningen av denna utrustning är föremål för följande två villkor:

- (1) det är möjligt att denna utrustning eller enhet inte orsakar skadliga störningar, och
- (2) denna utrustning eller enhet måste acceptera alla störningar, inklusive störningar som kan orsaka oönskad funktion.

La operación de este equipo está sujeta a las siguientes dos condiciones:

- (1) es posible que este equipo o dispositivo no cause interferencia perjudicial y
- (2) este equipo o dispositivo debe aceptar cualquier interferencia, incluyendo la que pueda causar su operación no deseada.

Försäkran om överensstämmelse (endast Europa och Turkiet)

Vi, Brother Industries, Ltd. 15-1 Naeshiro-cho, Mizuho-ku, Nagoya 467-8561 Japan förklarar att denna produkt är i överensstämmelse med de väsentliga kraven i alla relevanta direktiv och förordningar som tillämpas inom Europeiska gemenskapen.

Försäkran om överensstämmelse (DoC) kan hämtas från Brothers supportwebbplats. Besök support.brother.com

Försäkran om överensstämmelse för RE-direktivet 2014/53/EU (endast Europa och Turkiet) (gäller modeller med radiogränssnitt)

Vi, Brother Industries, Ltd. 15-1 Naeshiro-cho, Mizuho-ku, Nagoya 467-8561 Japan förklarar att dessa produkter är i överensstämmelse med bestämmelserna i RE-direktivet 2014/53/EU.

Försäkran om överensstämmelse (DoC) kan hämtas från Brothers supportwebbplats. Besök support.brother.com

Bluetooth (endast modeller med Bluetooth-funktion)

Denna maskin stöder Bluetooth.
Frekvensband: 2400–2483,5 MHz.
Maximal radiofrekvenseffekt som sänds i frekvensbandet/frekvensbanden: Mindre än 20 dBm (eirp).

Deklaration om överensstämmelse för Storbritannien (endast Storbritannien)

Vi, Brother Industries, Ltd. 15-1 Naeshiro-cho, Mizuho-ku, Nagoya 467-8561 Japan förklarar att dessa produkter är i överensstämmelse med relevant brittisk lagstiftning.

Försäkran om överensstämmelse (DoC) kan hämtas från Brothers supportwebbplats. Besök support.brother.com

UK Declaration of Conformity for Radio Equipment Regulation 2017 (Endast Storbritannien) (Gäller modeller med radiogränssnitt)

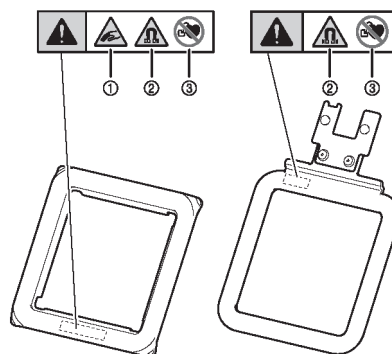
Vi, Brother Industries, Ltd. 15-1 Naeshiro-cho, Mizuho-ku, Nagoya 467-8561 Japan förklarar att dessa produkter är i överensstämmelse med bestämmelserna i Radio Equipment Regulation 2017.

Försäkran om överensstämmelse (DoC) kan hämtas från Brothers supportwebbplats. Besök support.brother.com

VARNINGSSKYLT

■ Broderiram (magnetisk ram)

Följande varningsetikett gäller magnetramen:



Broderiramarna innehåller magneter.

- ① Var försiktig så att du inte klämmer fingrarna när du tar bort eller monterar den övre ramen. Fingrar kan skadas om de fastnar.
- ② Se till att hålla denna produkt borta från precisionselektronik, datordiskar, kreditkort med magnetremsa osv.
- ③ Använd inte denna produkt om du har pacemaker.

VARUMÄRKEN

Ordmärket Bluetooth® och logotyperna är registrerade varumärken som ägs av Bluetooth SIG, Inc. och all användning av sådana märken av Brother Industries, Ltd. och relaterade företag sker under licens. Andra varumärken och handelsnamn tillhör deras respektive ägare.

Alla handelsnamn och produktnamn på företag som förekommer på Brother-produkter, relaterade dokument och annat material är alla varumärken eller registrerade varumärken som tillhör respektive företag.

Användningsvillkor

VIKTIGT – LÄS NOGGRANT:

Dessa användarvillkor ("Avtalet") är ett juridiskt avtal mellan Brother Industries, Ltd. ("Företaget") och dig som reglerar din användning av all programvara, installerad på eller tillgängliggjord av företaget för användning med broderiprodukter ("Företagets produkt"). Termen "Programvara" avser all innehållsdata (inklusive utan begränsning design- och broderidata, gemensamt "Innehåll"), dataformat, fast programvara för företagsprodukten och PC-applikationer eller mobilenhetsapplikationer. Observera att installation av programvaran för innehållsredigering som tillhandahålls separat av företaget ("företagsappen") krävs på din enhet (som en mobil enhet) som är ansluten till företagets produkt för att använda företagets produkt. Läs mer i bruksanvisningen.

Genom att använda programvaran och företagsprodukten anses du ha givit samtycke till att vara bunden av villkoren i detta avtal. Om du inte godkänner villkoren i detta avtal licensiera företaget inte programvaran och du får inte använda programvaran. Tillägg och bilagor till detta avtal kan bifogas programvaran.

En individ som accepterar detta avtal på uppdrag av en juridisk enhet intygar för företaget att han eller hon har den lagliga rätten att ingå ett bindande juridiskt avtal för den enheten.

Villkor

1 Beviljande av licens.

- 1.1 I enlighet med detta avtal ger företaget dig härmed en personlig, icke-exklusiv, icke-överlåtbar och återkallbar licens att använda programvaran endast inom företagets produkt.
- 1.2 Din rätt att använda programvaran är licensierad och säljs inte, och gäller endast för din användning enligt detta avtal. Företaget eller dess leverantörer behåller alla rättigheter, äganderätt och intressen relaterade till programvaran, inklusive men inte begränsat till alla immateriella rättigheter relaterade till detta.

2 Begränsningar

- 2.1 Förutom vad som uttryckligen anges i detta avtal eller som krävs av lokal lag, ska du åta dig:
 - 2.1.1 att inte demontera, dekompilera, bakåtkonstruera, översätta eller på annat sätt försöka ta reda på programvarans källkod (inklusive innehåll som skapats genom att använda företagsprodukt eller företagsapp. Nedan ska detsamma gälla i denna paragraf 2.);
 - 2.1.2 att inte skapa härledda verk baserat på hela eller någon del av programvaran, men exklusive, ditt innehåll som anges i klausul 7.2;
 - 2.1.3 att inte distribuera, tillhandahålla eller göra programvaran tillgänglig i någon form, helt eller delvis till någon person utan föregående skriftligt medgivande från företaget;
 - 2.1.4 att inte kopiera programvaran, utom där sådan kopiering är en följd av normal användning av programvaran med företagsprodukten eller där det är nödvändigt för säkerhetskopiering eller driftsäkerhet;
 - 2.1.5 att inte överföra, hyra, leasa, underlicensiera, låna ut, översätta, slå samman, anpassa, variera, ändra eller modifiera, hela eller någon del av

programvaran eller tillåta att programvaran eller någon del av den kombineras med eller inkluderas i något annat program;

- 2.1.6 att inkludera företagets eller dess licensgivares upphovsrättsmeddelande och detta avtal på alla fullständiga och partiella kopior av programvaran; och
- 2.1.7 att inte använda programvaran för något syfte (inklusive, men inte begränsat till, användning med otillåtna sömnads-/broderi-/hantverksprodukter eller programvara) annat än vad som anges i paragraf 1 i detta avtal.

3 Ingen garanti

I DEN UTSTRÄCKNING DET ÄR TILLÅTET ENLIGT TILLÄMPLIG LAGSTIFTNING TILLHANDAHÅLLS DENNA PROGRAMVARA TILL DIG "I BEFINTLIGT SKICK" UTAN GARANTIER ELLER VILLKOR AV NÅGOT SLAG, VARE SIG MUNTliga ELLER SKRIFTLIGA, UTTRYCKLIGA ELLER UNDERFÖRSTÅDDA. FÖRETAGET AVSÄGER SIG SÄRSKILT ALLA UNDERFÖRSTÅDDA GARANTIER ELLER VILLKOR FÖR SÄLJBARHET, TILLFREDSSTÄLLANDE KVALITET, ICKE-INTRÄNG OCH/ELLER LÄMPLIGHET FÖR ETT SÄRSKILT SYFTE.

4 Ansvarsbegränsning

- 4.1 FÖRETAGET SKA INTE VARA ANSVARIGT MOT DIG, SINA SLUTANVÄNDARE ELLER NÅGON ANNAN ENTITET FÖR NÅGON FÖRLUST AV VINST ELLER INTÄKTER ELLER BESPARINGAR, FÖRLUST AV DATA, AVBROTT I ANVÄNDNING ELLER TILLFÄLLIGA, OAVSIKTLIGA, SÄRSKILDA, SKADESTÄNDSMÄSSIGA ELLER INDIREKTA SKADOR (OAVSETT OM DET SKER I EN ÅTGÄRD I KONTRAKT ELLER TVIST), ÄVEN OM FÖRETAGET HAR INFORMERATS OM MÖJLIGHETEN ATT SÅDANA SKADOR UPPSTÅR, SOM HAR UPPSTÅTT AV ELLER ÄR RELATERADE TILL PROGRAMVARAN, SUPPORTTJÄNST ELLER DETTA AVTAL. DESSA BEGRÄNSNINGAR SKA GÄLLA I DEN MAXIMALA UTSTRÄCKNING SOM TILLÅTS ENLIGT TILLÄMPLIG LAG OAVSETT EVENTUELLT MISSLYCKANDE ATT UPPNÅ VÄSENTLIGT SYFTE MED NÅGON BEGRÄNSAD KOMPENSATION.
- 4.2 OAVSETT AVSNITT 3 ELLER 4.1 HÄR AVSER DETTA AVTAL INTE ATT EXKLUDERA ELLER BEGRÄNSA FÖRETAGETS ANSVAR FÖR DÖDSFALL ELLER PERSONSKADA SOM RESULTAT AV FÖRSUMMELSE ELLER ATT BEGRÄNSA KUNDERNAS LAGSTADGADE RÄTTIGHETER.

5 Kostnad, avgift som uppstår för din användning av programvaran.

- 5.1 Du samtycker till och förstår att tjänster som görs tillgängliga genom programvaran kan tillhandahållas via vilken nätverkskommunikation som helst och därför kommer alla kommunikationsavgifter på grund av användning av sådana nätverk att uppstå under din användning av programvaran, och du ska stå för sådana avgifter.
- 5.2 Utöver ovanstående avgift är du ensam ansvarig för alla kostnader eller utgifter som du ådrar dig i samband med din användning av programvaran.
- 5.3 Under inga omständigheter ska företaget ersätta dig för någon av ovanstående avgifter, kostnader eller utgifter.

6 Support och uppdateringar.

Företaget förbehåller sig rätten att, efter eget gottfinnande, och med eller utan föregående meddelande, lägga till eller ta bort egenskaper eller funktioner till eller från programvaran, eller att tillhandahålla programkorrigeringar, förbättringar, uppdateringar och uppgraderingar till programvaran (sammantaget "Uppdateringar"). Du samtycker till att företaget inte har någon skyldighet att förse dig med uppdateringar eller göra några efterföljande versioner av programvaran tillgängliga för dig. Du samtycker också till att du, efter företagets eget gottfinnande, kan behöva ingå en modifierad version av detta avtal om du vill använda en uppdatering.

7 Användning av innehåll

- 7.1 Du får använda allt innehåll som laddats upp eller spelats in eller på annat sätt gjorts tillgängligt genom att använda, genom eller i samband med företagsappen som är ansluten till programvaran av företaget och dess licensgivare (sammantaget "företagsinnehåll"). Du får åtminstone skapa handgjorda hantverksföremål och använda sådana handgjorda hantverksföremål för privat bruk genom att använda företagsinnehåll. Eventuella krav i sådan privat användning (t.ex. redigeringsbegränsningar) och andra användningsvillkor (t.ex. förbjuden kommersiell användning av handgjorda hantverksartiklar) kan bero på företagets innehåll. Se licensavtalet för slutanvändare tillsammans med företagsappen som är ansluten till programvaran.
- 7.2 Du kan producera nytt innehåll med hjälp av denna programvara eller andra enheter som är anslutna till programvaran genom att skapa eller redigera. Om du producerar nytt innehåll ("Ditt innehåll"), ska du använda sådant innehåll på egen risk.

8 Dina skyldigheter med avseende på programvaran

Du garanterar att du kommer att:

- A) följa alla tillämpliga lagar, förordningar och uppförandekoder med avseende på din användning av programvaran;
- B) inte använda programvaran på ett sätt som är olagligt, ärekränkande, obscen, oanständigt, stötande eller hotfullt eller som gör intrång i tredje parts immateriella rättigheter; och
- C) inte distribuera eller överföra några virus, maskar, trojanska hästar eller någon annan tekniskt skadlig data, program eller programvara genom, via eller vid användning av programvaran.

9 Uppsägning

- 9.1 Företaget ska ha rätt att säga upp detta avtal när som helst genom att lämna ett skriftligt meddelande till dig om du begår en väsentlig överträdelse mot några villkor i detta avtal och underlåter att omedelbart rätta till en sådan överträdelse på företagets begäran.
- 9.2 Vid uppsägning av någon anledning av alla rättigheter som beviljats dig enligt detta avtal, ska du upphöra med all verksamhet som godkänts av detta avtal och du ska omedelbart radera eller ta bort programvaran från all datorutrustning i din ägo och radera eller förstöra alla kopior av programvaran eller dess härledda verk i din ägo. Utöver ovanstående ska du radera innehåll som skapats av dig från företagets produkt i din ägo.

10 Övriga villkor

- 10.1 Du får inte exportera eller återexportera programvaran eller någon kopia eller anpassning av den i strid med tillämpliga lagar eller förordningar.

- 10.2 Med undantag för fall där överföring av företagsprodukter tillsammans med äganderätt, ska du inte överlåta hela eller delar av detta avtal till någon tredje part eller något intresse däri, utan föregående skriftligt medgivande från företaget. En förändring av kontroll eller omorganisation av dig till följd av fusion, försäljning av tillgångar eller aktier ska anses vara en överlåtelse enligt detta avtal.
- 10.3 Du samtycker till att ett brott mot detta avtal kommer att orsaka irreparabel skada för företaget för vilket ekonomiskt skadestånd inte skulle vara en adekvat gottgörelse och företaget ska ha rätt att söka skälig lättnad utöver alla gottgörelser som det kan ha enligt detta avtal eller enligt lag utan bindning, andra säkerheter eller bevis på skador.
- 10.4 Om några bestämmelser i detta avtal skulle förklaras eller fastställas som ogiltiga eller omöjliga att verkställa av en domstol med behörig jurisdiktion, ska sådana bestämmelser vara avskiljbara och oberoende av de andra bestämmelserna i detta avtal och giltigheten av de andra bestämmelserna och hela avtalet ska inte påverkas därav.
- 10.5 Detta avtal, tillsammans med alla utfästelser eller andra bilagor som hänvisas till häri, utgör hela avtalet mellan parterna i ämnet härav, och ersätter alla förslag, muntliga och skriftliga, mellan parterna i detta ämne.
- 10.6 Om företaget inte insisterar på att du utför några av dina skyldigheter enligt detta avtal, eller om företaget inte upprätthåller eventuella rättigheter mot dig, eller om företaget dröjer med att göra det, betyder det inte att företaget har avstått från några rättigheter mot dig och kommer inte att innebära att du inte behöver uppfylla dessa skyldigheter. Om företaget avstår från en försummelse från dig, kommer företaget endast att göra det skriftligen, och det betyder inte att företaget automatiskt kommer att avstå från eventuella senare försummelser av dig.
- 10.7 Detta avtal styrs av lagarna i Japan och japanska domstolar ska ha exklusiv jurisdiktion med avseende på detta avtal utom när det gäller verkställighet, i vilket fall de japanska domstolarnas jurisdiktion ska vara icke-exklusiv.
- 10.8 Företaget kan uppdatera detta avtal i följande fall: A) När ändringarna görs för användarnas fördel, eller B) När uppdateringarna av avtalet är adekvata, rimliga och inte strider mot syftet med avtalet. Utan hinder av det föregående ska i princip innehållet i ändringarna eller ändringarna publiceras på Bolagets webbplats eller med andra lämpliga metoder före ikraftträdandet av ändringarna eller modifieringarna och träda i kraft från det datum som anges separat i meddelandet.

11 Programvara från tredje part

Programvaran kan innehålla programvara från tredje part och/eller programvara med öppen källkod (tillsammans kallat "tredjepartsprogramvara"). När det gäller detaljer om programvaran från tredje part, se villkoren som definieras separat.

GRUNDLÄGGANDE PROJEKTFLÖDE

Det allmänna flödet för att slutföra ett projekt visas nedan. Gå igenom förklaringen för varje steg i denna bruksanvisning. En instruktionsvideo finns tillgänglig för objekt markerade med



Använd QR-koden nedan för att komma åt listan över tillgängliga instruktionsvideor.



<https://s.brother/cvuka/>

Förbereda maskinen och appen

Installera Brother Artspira-appen på din mobila enhet och koppla sedan ihop appen och maskinen. (sidan 13)



Välja ett broderimönster

- (1) Välj broderimönster i appen. (sidan 14)
- (2) Spänn tyget (med mellanlägg) i broderiramen. (sidan 14)
- (3) Justera broderipositionen och överför broderimönsterdata till maskinen. (sidan 16, sidan 17)



Förbereda spolen

Installera spolen lindad med tråd i maskinen. (sidan 20)



Brodering


- (1) Fäst broderiramen på maskinen. (sidan 22)
- (2) Kontrollera trådbroderiordningen i appen och trå sedan maskinen med varje färg på övertråden, en i taget. (sidan 24)
- (3) Brodera alla trådfärger.



Färdigt



Kontrollera det färdiga broderiet.

LISTA ÖVER BRUKSANVISNINGAR

Namn	Innehåll	Referens
Bruksanvisning (tryckt)	Instruktioner för grundläggande användning av denna maskin med appen. Se till att läsa detta dokument innan du använder maskinen.	Tryckt/medföljer maskinen
Bruksanvisning (webb)	Förutom den tryckta bruksanvisningen introduceras användbara appfunktioner, som att redigera ett mönster och inställningar för maskinen.	Brothers support-webbplats https://s.brother/cmuka/ 
Snabbguide	Enkla instruktioner för att ställa in och brodera ett mönster.	Tryckt/medföljer maskinen
Tillbehör som ingår	En lista över tillbehör som ingår i denna produkt.	Tryckt/medföljer maskinen

ATT LÄSA IKONER



• Manövrerade enheter

Ikon	Beskrivning
	Åtgärder som utförs med maskinen.
	Åtgärder som utförs med appen.

• LED-indikatorer

Ikon	Beskrivning
	Av
	Blinkar
	Fast ljus

• Trycka på knappar

Ikon	Beskrivning
	Tryck på en knapp.
	Håll ner en knapp. *Håll intryckt i mer än 2 sekunder.

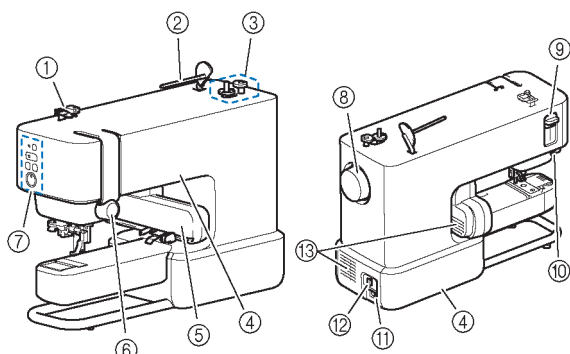
INNEHÅLL

Kapitel 1	KOMMA IGÅNG	10
Namn på maskindelar		10
Vid transport av maskinen		11
Föremål att förbereda		11
Installation av maskinen		12
Slå på maskinen		12
Ansluta maskinen och appen		13
Ställa in broderivagnen i utgångsläget		13
KAPITEL 2	BRODERI	14
Välja ett broderimönster		14
Fäst tyget i broderiramen		14
Fästa stabiliseringsmaterial (underlag) på tyget		15
Sätta i tyget i broderiramen (magnetram)		15
Justera broderipositionen (funktionen [Kameraskanning])		16
Överföra mönsterdata		17
Spola/installera spolen		18
Spolning av spolen		18
Installera spolen		20
Nål-/trådbytessläge		21
Fästa broderiramen		22
Övertråd		24
Brodera ett mönster		26
Justering av trådspänning		29
Kapitel 3	BILAGA	30
Skötsel och underhåll av maskinen		30
Rengöring av maskinens yta		30
Restriktioner för smörjning		30
Försiktighetsåtgärder vid användning och förvaring av maskinen		30
Rengöra loppet		31
Byte av nål		32
Kontrollerar nålen		32
Byte av nål		32
Felsökning		33
LED-indikeringar		33
Om ett kommunikationsfel uppstår		33
Om tråden trasslar ihop sig under spolupprullarens säte		34
Lista över symtom		34
Felmeddelanden		37
Uppdatera din maskins programvara		38
Innan du lånar ut eller kasserar maskinen		38
Specifikationer		39
INDEX		40

Kapitel 1 KOMMA IGÅNG

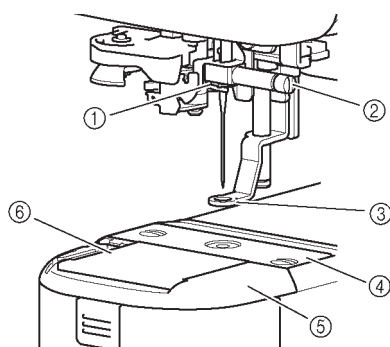
Namn på maskindelar

■ Huvuddelar



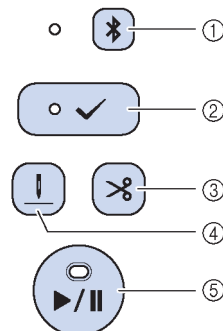
- ① **Trådguide**
- ② **Spolpinne**
- ③ **Spolmaskin**
- ④ **Handtag (2 platser)**
Använd handtagen för att transportera maskinen. (sidan 11)
- ⑤ **Broderivagn**
- ⑥ **Trådspänningsratt**
- ⑦ **Driftknappar och lysdiod** (sidan 10, sidan 33)
- ⑧ **Handhjul**
Vrid handhjulet mot trådspänningsratten för att höja och sänka nålen.
- ⑨ **Nålträdarspak**
- ⑩ **Trådkärare**
- ⑪ **Nätuttag**
- ⑫ **Huvudströmbrytare**
Tryck på höger sida av strömbrytaren ("I") för att slå på den och på vänster sida ("O") för att stänga av den.
- ⑬ **Ventilationsöppningar (2 platser)**
Ventilationsöppningarna tillåter luften som omger motorn att cirkulera. Täck inte över luftventilerna när maskinen används.

■ Nål och pressarfotsdel



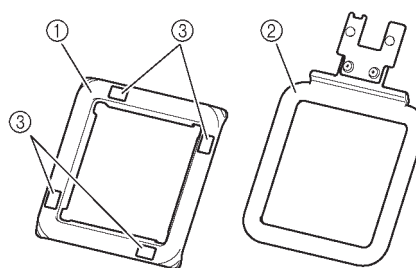
- ① **Trådledare för nålstång**
- ② **Nålblämskruv**
- ③ **Pressarfot**
Pressarfoten hjälper till att kontrollera tygets flexibilitet för högre stygnkonsekvens.
- ④ **Nålplatta**
- ⑤ **Nålplattans lock**
- ⑥ **Spolskydd**

■ Driftknappar och lysdiod



- ① **Bluetooth-knapp**
Håll ned för att para ihop maskinen och appen via Bluetooth. (sidan 13)
Lysdioden bredvid knappen ändrar sin belysning beroende på anslutningsstatus mellan maskinen och appen.
 - ② **Godkänn-knapp**
Tryck på den här knappen enligt instruktionerna i appen när lysdioden blinkar.
Håll in den här knappen för att gå till nål/trådbytesläge. (sidan 21).
 - ③ **Trådavskärningsknapp**
Tryck på för att klippa av övertråden och undertråden när broderingen är klar.
 - ④ **Knapp för trådningsposition**
Tryck för att flytta nålpositionen (höjden) till ett lämpligt läge för trådning.
 - ⑤ **"Start/Stop"-knapp**
Tryck för att starta eller stoppa brodering. Lysdiodens färg- och ljusförhållanden ändras beroende på maskinens status.
- För detaljer om LED-ljusförhållanden, se "LED-indikationer" på sidan 33.

■ Broderiram (magnetisk ram)



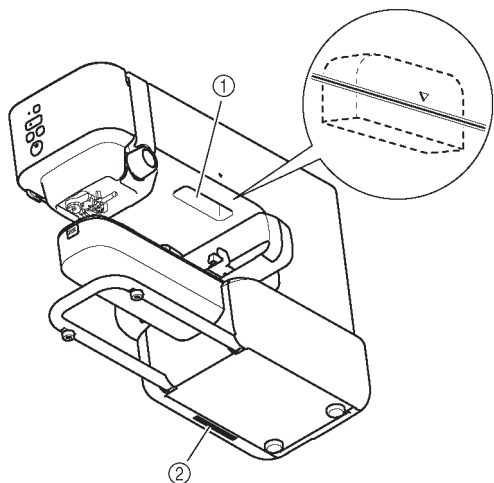
- ① **Övre ram**
- ② **Basram**
- ③ **Markeringar för funktionen [Kameraskanning]**

Vid transport av maskinen

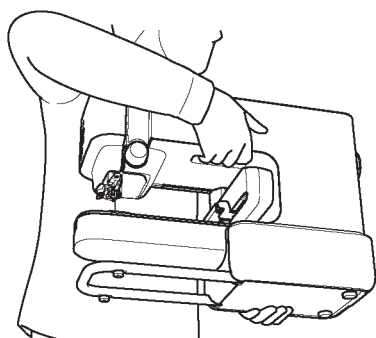
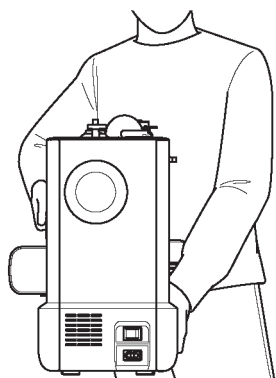
⚠ FÖRSIKTIGHET

När du transporterar maskinen, se till att bära den i dess handtag (urtag och stöd). Att lyfta maskinen i någon annan del kan skada den eller leda till att maskinen faller, vilket kan orsaka kroppsskador.

Transportera maskinen med 2 grepp på höger sida (urtag) och på vänster sida (stöd).



- ① Urtag
- ② Stöd

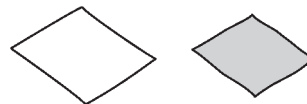


Föremål att förbereda

Tyg och stabilisator

Stabilisator är en specialprodukt som används under tyget för att stödja det under broderiprocessen för att säkerställa bästa resultat.

Förbered stabiliseringsmaterial som är större än broderiramen. Mer information om hur du använder kommersiellt stabiliseringsmaterial finns i instruktionerna som medföljer den.



Brodyrtråd (över- och undertråd)

Övertråd:

Förbered de färger som behövs för mönstret. Brother brodyrtråd rekommenderas. Andra brodyrtrådar kanske inte ger optimala resultat.



Undertråd (eller förlindad undertråd):

Denna tråd lindas på spolen och sys på avigsidan av tyget. Använd den medföljande förlindade spolen med broderiundertråd med styrka 90 eller rekommenderad broderiundertråd med styrka 90.



Nål (på maskin)

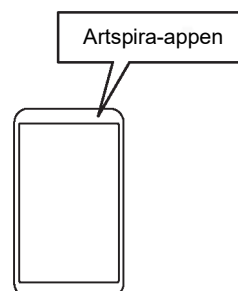
Använd en 75/11 symaskinsnål för hemmabruk.

Om maskinen inte syr bra när du broderar på kraftigt tyg, prova en 90/14-nål. (sidan 32)



Mobil enhet

Maskinen styrs av en app. Installera Brother Artspira-appen på din mobila enhet och använd sedan appen för att redigera mönster och använda maskinen.



Installation av maskinen

Slå på maskinen

⚠ VARNING

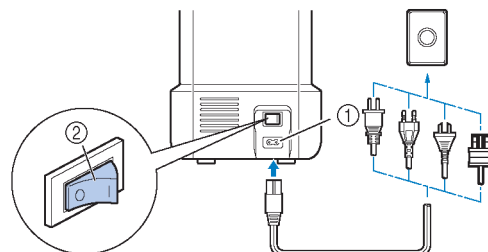
- Använd endast vanlig hushållsel som strömkälla. Användning av andra strömkällor kan leda till brand, elstötar eller skador på maskinen.
- Rör inte kontakten med våta händer. Det kan orsaka elstöt.
- Se till att kontaktarna på nätsladden är ordentligt isatta i eluttaget och nätkabeluttaget på maskinen. Annars kan brand eller elstöt uppstå.
- Stäng av huvudströmmen och dra ur kontakten under följande omständigheter:
 - När du är borta från maskinen
 - När du har använt maskinen
 - Vid strömavbrott under användning
 - När maskinen inte fungerar korrekt på grund av dålig anslutning eller fränkoppling
 - Vid åska

⚠ FÖRSIKTIGHET

- Använd endast den nätsladd som medföljer maskinen. Annars kan brand eller elstöt uppstå.
- Använd inte förlängningsladdar eller förgreningsdosor med andra apparater anslutna till dem. Brand eller elstötar kan uppstå.
- Stäng alltid av huvudströmmen först när du kopplar ur maskinen. Ta alltid tag i kontakten för att ta bort den från eluttaget. Att dra i sladden kan skada sladden eller leda till brand eller elstötar.
- Låt inte nätsladden få skärskador, skadas, modifieras, kraftigt böjas, dras, vridas eller buntas ihop. Placera inte tunga föremål på sladden. Utsätt inte sladden för värme. Dessa saker kan skada sladden eller orsaka brand eller elstötar. Om sladden eller kontakten är skadad, ta med maskinen till din auktoriserade Brother-återförsäljare för reparation innan du fortsätter använda den.
- Koppla inte in nätsladden i ett eluttag som är i dåligt skick.
- (endast för USA)
Denna apparat har en polariserad kontakt (det ena kontaktblecket är bredare än det andra). För att minska risken för elstötar är denna kontakt endast avsedd att passa i ett polariserat eluttag på ett sätt. Om kontakten inte passar helt i eluttaget, vänd på kontakten. Om den fortfarande inte passar, kontakta en kvalificerad elektriker för att installera rätt eluttag. Modifiera inte kontakten på något sätt.

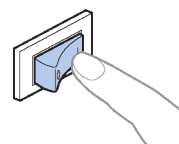
1 Se till att maskinen är avstängd (huvudströmbrytaren på baksidan av maskinen är inställd på "O") och anslut sedan nätsladden till strömuttaget under huvudströmbrytaren.

2 Sätt i nätsladdens kontakt i ett hushållsuttag.



- ① Strömförsörjningsuttag
- ② Huvudströmbrytare

3 Tryck på höger sida av huvudströmbrytaren för att slå på maskinen (ställ den på "I").

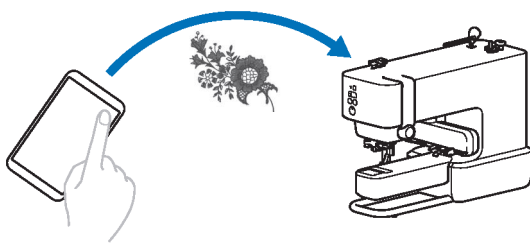


⚡ Obs!

För att stänga av maskinen, tryck på vänster sida av huvudströmbrytaren (ställ den på "O").

Ansluta maskinen och appen

Ladda ner appen till din mobila enhet och koppla sedan ihop appen och maskinen via Bluetooth.



■ Installera appen



: App

- 1 Gå till Google Play eller App Store på din mobila enhet.




- 2 Installera [Brother Artspira]-appen.

■ Para ihop maskinen och appen




: App

- 1 Öppna startskärmen och tryck på .
- 2 Välj [Broderimaskin] → [Bluetooth-modell].
→ En skärm för att ange parningsinställningar visas.



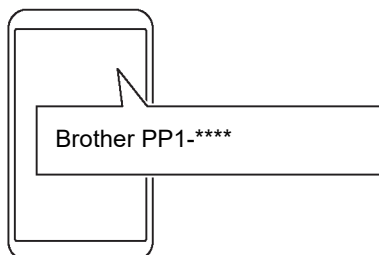
: Maskin

- 3 Håll in  (Bluetooth-knappen).
Håll knappen intryckt tills ett pip hörs och lysdioden börjar blinka med 1,5 sekunders intervall.

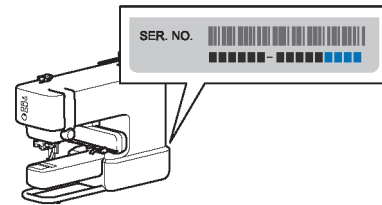



: App

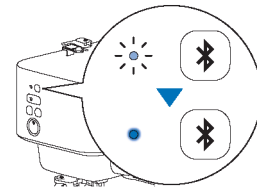
- 4 Välj den maskin som ska parkopplas.



Maskinens namn visas som "Brother PP1" och ett 4-siffrigt nummer. Detta nummer är de fyra sista siffrorna i maskinens serienummer. Maskinens serienummer finns på etiketten på baksidan av maskinen.




- När parkopplingen är klar visas [Klar för överföring] på appskärmen och lysdioden bredvid  (Bluetooth-knappen) på maskinen lyser med fast sken.



- 5 Gå tillbaka till appens startskärm.

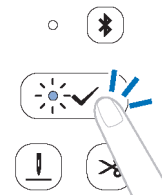
💡 Obs!

- Appen kan endast paras ihop med en maskin åt gången. För att para ihop appen med en annan maskin, välj den maskinen när du utför parkopplingen igen.
- För att para ihop maskinen med en annan enhet, håll in  (Bluetooth-knappen) på maskinen för att förbereda för återparkoppling och utför sedan parkopplingen från den appen.

Ställa in broderivagnen i utgångsläget

Innan du fäster broderiramen, förbered maskinen genom att flytta broderivagnen till dess utgångsläge.

- 1 Tryck på  (Godkänn-knappen) för att flytta broderivagnens position.



Broderivagnen kommer att röra sig.

VIKTIGT

Håll händer och andra föremål borta från broderivagnen och ramen när de rör sig. Annars kan skador eller fel uppstå på maskinen.

KAPITEL 2 BRODERI

Välja ett broderimönster

I appen väljer du mönstret som ska broderas.



: APP

- 1 Från appens startskärm väljer du mönstret som ska broderas.



- 2 Bekräfta mönstret.

Fäst tyget i broderiramen

⚠ FÖRSIKTIGHET

- Använd tyger med en tjocklek på mindre än 2 mm (ca 1/16 tum). Om du använder tyger som är tjockare än 2 mm (ca 1/16 tum) kan nålen gå sönder, vilket kan leda till skada.
- Använd alltid ett stabiliseringsmaterial för broderi när du broderar. Annars kan nålen gå sönder och orsaka skada, särskilt när du broderar stretchtyger, lätta tyger, tyger med grov vävning eller tyger som orsakar mönsterkrympning.

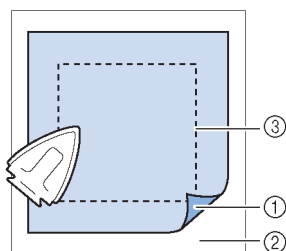
🔧 Obs!

- När du förvarar ramen, placera tyg mellan basen och överramen. Om den övre ramen fästs direkt på basramen blir den svår att ta loss.
- Innan du använder broderiramen, kontrollera att inga föremål (metallföremål som nålar) har fastnat på ramarna. Om några föremål har fastnat på ytan kan de påverka broderingskvaliteten eller skada maskinens huvudenhet.
- Använd inte styvt eller elastiskt material eller tjocka jackor osv. Annars kan den övre ramen inte fästas vid basramen eller lossas från basramen, eller så kan materialet fastna på pressarfoten, vilket förhindrar korrekt broderi.
- Använd tyg med en tjocklek på högst 2 mm (ca 1/16 tum). När du broderar speciellt bearbetade tyger, t.ex. de med halkfritt foder, kanske det inte går att brodera även om tygtjockleken är mindre än 2 mm (ca 1/16 tum).
- När du broderar på cylindriska föremål med en liten öppning, använd "Provkörning" för att kontrollera att ramen rör sig utan att fastna (sidan 22). Annars kan ramen fastna under brodering.

Fästa stabiliseringsmaterial (underlag) på tyget

1 Pressa på påstrykningsstödet mot tygets avigsida (undersidan).

Använd en bit stabiliseringsmaterial som är större än broderiramen som används.



- ① Smältbar sida av stabiliseringsmaterialet
- ② Tyg (avigsida (baksida))
- ③ Storlek på broderiramen

⚡ Obs!

Mer information om hur du använder kommersiellt stabiliseringsmaterial finns i instruktionerna som medföljer den.

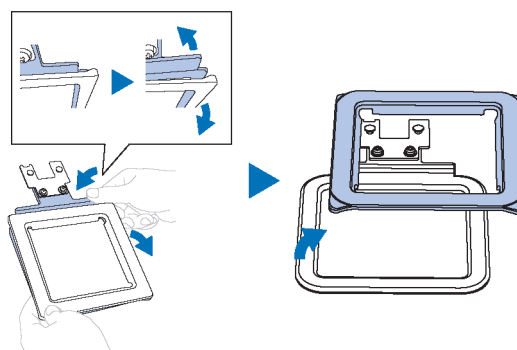
Sätta i tyget i broderiramen (magnetram)

⚠ FÖRSIKTIGHET

Var försiktig så att du inte klämmer fingrarna när du tar bort eller monterar den övre ramen. Fingrarna kan skadas om de fastnar.

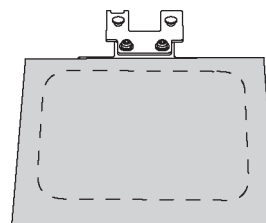
1 Separera den övre ramen och basramen.

Den övre ramen och basramen är fästa med starka magneter. Genom att applicera kraft uppåt och nedåt med fingrarna i det övre hörnet av ramen blir det lättare att separera ramarna.



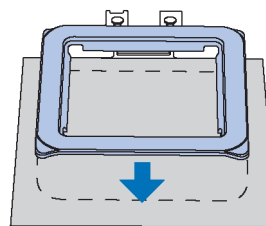
2 Placera basramen på en plan yta. Placera tyget med stabiliseringsmaterial fäst ovanpå ramen.

Lägg tyget med rätsidan uppåt.



3 Placera den övre ramen ovanpå.

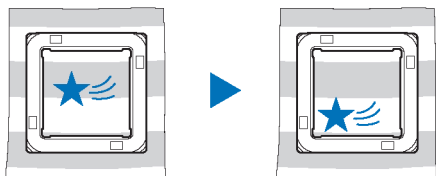
Se till att tyget är spänt.



4 Ta tag i den övre ramen och lyft upp den lätt för att bekräfta att den övre ramen håller fast tyget utan att lossna.

Justera broderipositionen (funktionen [Kameraskanning])

För enklare justering av broderipositionen, använd den här funktionen för att importera en bild av tyget som ska broderas till appen.



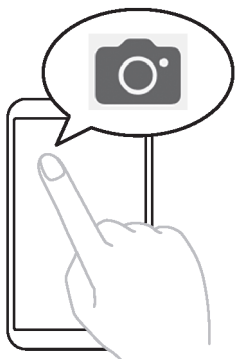
1 Tryck på [Layout] efter att ha valt ett mönster.

Obs!

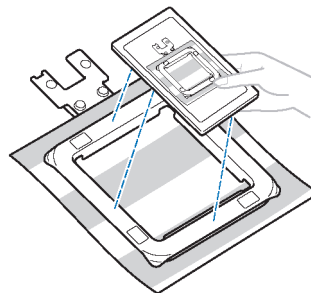
Om ingen maskin har valts i appen kommer [Layout] inte att visas. Se till att din maskin är vald på appens skärm.

2 Tryck på kameraikonen i det övre vänstra hörnet av skärmen.

→ Funktionen [Kameraskanning] öppnar kamerafunktionen på din mobila enhet.



3 Placera broderiramen (med tyget fastsatt) på en plan yta och ställ sedan in hela broderiramen på skärmen.



VIKTIGT

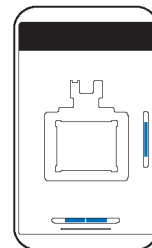
Ta inte bort eller skada märkena för funktionen [Kameraskanning]. Annars blir funktionen oanvändbar.

Obs!

När du använder funktionen [Kameraskanning] se till att markeringarna är synliga på skärmen och inte är täckta med tyg osv.

4 När broderiramens konturer visas på skärmen, rikta in dem efter broderiramen.

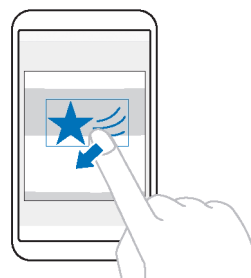
Håll din mobila enhet parallellt med broderiramen.




5 När en bild har importerats, tryck på [OK].

→ Det valda mönstret visas på bilden av tyget.

6 Dra mönstret till önskad position.



Mönstret kan också roteras.

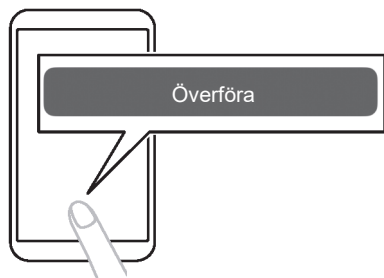
Tryck på  längst ner på skärmen för att göra finjusteringar.

7 Tryck på [Klar].

Överföra mönsterdata



- 1 Tryck på [Överför] för att överföra mönsterdata till maskinen.



- 2 Se till att [Data skickade] visas i appen och tryck sedan på [Klar].

 **Obs!**

[Överför] är inaktiverat när ingen maskin har valts i appen. Se till att din maskin är vald på appens skärm.

Spola/installera spolen

Installera spolen i maskinen.

VIKTIGT

Använd plastspolarna som följde med maskinen eller spolar av samma typ: 11,5 mm (ca 7/16 tum) höga plastspolar av klass 15.

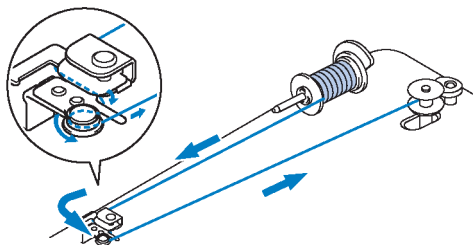
Det finns 2 alternativ för spolar:

1. Använd en förlindad spole.
Gå till "Installera spolen" på sidan 20.
2. Spola en undertrådsspole med maskinen.
Fortsätt att läsa följande instruktioner.

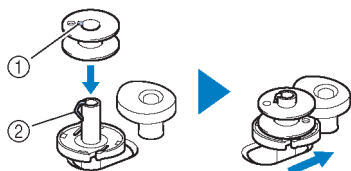
Spolning av spolen

Spola undertrådsspolen. Se till att använda den rekommenderade broderiundertråden med styrka 90 denna maskin.

Om en förlindad spole används är det inte nödvändigt att spola upp spolen. Fortsätt med nästa avsnitt ("Installera spolen").



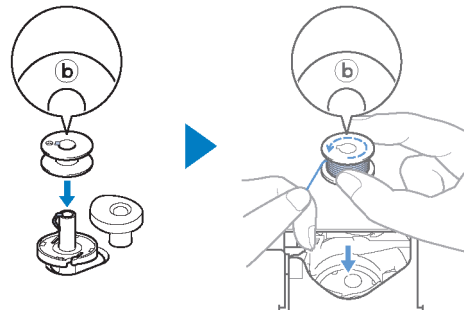
- 1 Placera spolen på spolens axel så att skåran i spolen är i linje med fjädern på axeln. Skjut sedan spolupprullningsaxeln bakåt tills den snäpper på plats.



- ① Hack
- ② Spolens axelfjäder

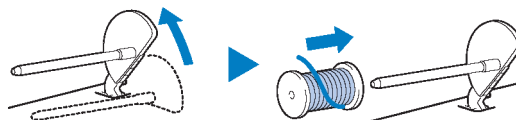
⚠ Obs!

När du sätter i spolen i spolkapseln, sätt in den i samma riktning som när den lindades. Använd "b"-märket ingraverat på ena sidan av den medföljande spolen som referens.



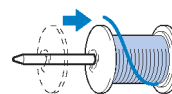
- 2 Lyft upp spolpinnen och placera trådrullen för spolen på spolpinnen.

Se till att tråden rullas av som visas.



- 3 Skjut på spolkåpan på spolpinnen.

Skjut spolkåpan så långt som möjligt bakåt, enligt bilden, med den rundade sidan utåt.



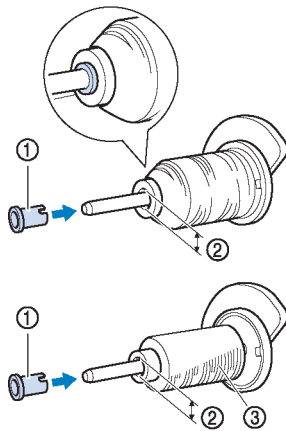
VIKTIGT

- Om spolen eller spolkåpan inte är korrekt installerad kan tråden trassla ihop sig runt spolpinnen och maskinen kan skadas.
- Det finns tre storlekar på spolkåpana, vilket gör att du kan välja en spolkåpa som bäst passar storleken på den spole som används. Om spolkåpan är för liten för spolen som används kan tråden fastna i slitsen i spolen eller så kan maskinen skadas. När du använder en mini king-trådrulle, använd trådrulleinsatsen (mini king-trådrulle).

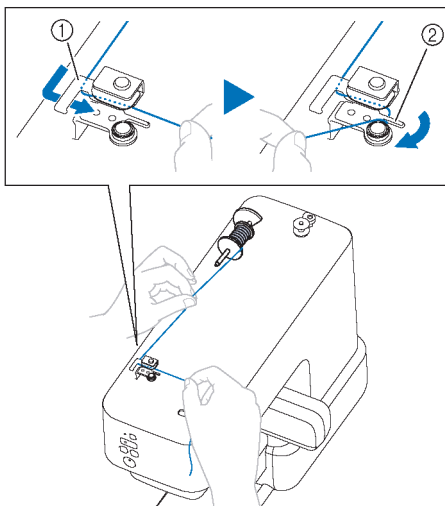


Obs!

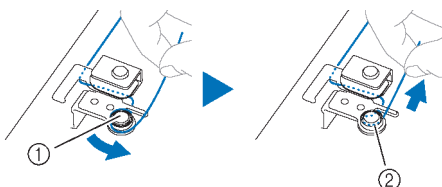
När du använder spolen enligt bilden nedan, använd trådulleinsatsen (mini king-trådrulle).
Se till att trådulleinsatsen är ordentligt isatt. Efter att ha installerat den, dra ut lite tråd och kontrollera att tråden rullar ut utan att fastna.



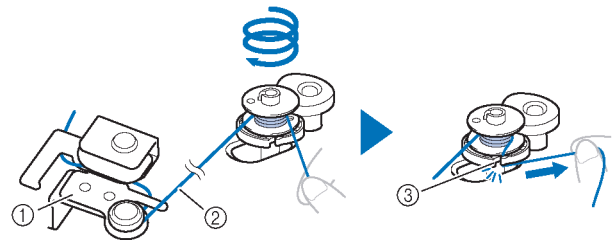
- ① Trådulleinsats (mini king-trådrulle)
- ② Håldiameter 8,0 mm till 10,5 mm (ca 5/16 tum till 13/32 tum)
- ③ Spole (korslindad tråd)

4 Dra tråden under trådledaren och fliken.

- ① Trådledare
- ② Flik

5 Linda tråden moturs runt förspäningskivan.

- ① Förspäningskiva
- ② Dra in tråden så långt som möjligt.

6 Linda tråden medurs runt spolen 5 eller 6 gånger. Och för sedan tråden genom styrslitsen i spolupprullarens säte och dra sedan i tråden för att klippa den.

- ① Trådledare för undertråd
- ② Spänn tråden.
- ③ Styrslitsen i spolupprullarsätet (med inbyggd skärare)

Obs!

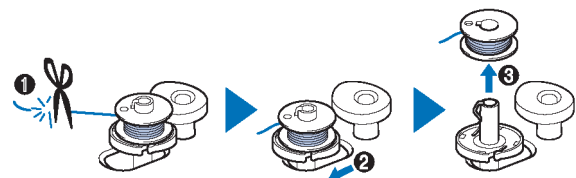
Se till att linda tråden medurs runt spolen, annars kommer tråden att lindas runt spolens axel.

⚠ FÖRSIKTIGHET

Var noga med att klippa av tråden med skäraren i styrslitsen i spolupprullarens säte. Annars kan tråden trassla in sig i spolen eller så kan nålen gå sönder och orsaka skada när undertråden börjar ta slut.

7 Tryck på "Start/Stopp"-knappen för att börja spola spolen.**8 När spolningen blir långsam, tryck på "Start/Stopp"-knappen för att stoppa maskinen.****VIKTIGT**

Stoppa maskinen när spolningen blir långsam, annars kan maskinen skadas.

9 Klipp av tråden, skjut spolupprullarens skaft framåt tills det snäpper på plats och ta sedan bort spolen.**10 Ta bort spolen för undertråden från spolpinnen.**

Installera spolen

Montera spolen lindad med tråd. Du kan börja brodera direkt utan att dra upp undertråden genom att helt enkelt sätta i spolen i spolkapseln och föra tråden genom skåran.

⚠ FÖRSIKTIGHET

- Använd en spole som är korrekt upplindad med tråd, annars finns det risk för dålig trådspänning eller skada på grund av att nålen går av.



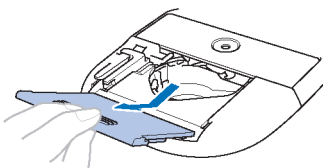
- Innan du sätter i eller byter spolen, se till att du har hållit ned Godkänn-knappen för att låsa alla knappar för nålrörelse. Annars kan skador uppstå om "Start/Stopp"-knappen eller någon annan knapp trycks in och maskinen startar.

1 Tryck på  (trädningpositionsknappen) för att höja nålen.

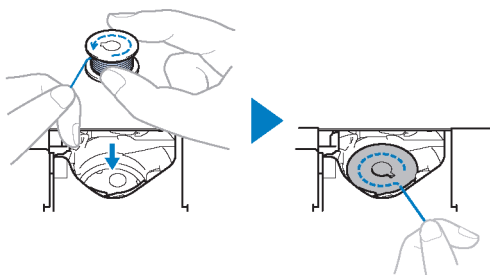
2 Håll in  (knappen Godkänn).

- Maskinen går in i nål-/trådbytesläge. (sidan 21)
Godkänn-knappens lysdiod blinkar och "Start/Stopp"-knappens lysdiod lyser med fast orange färg. Alla knappar utom knappen Godkänn är låsta.

3 Öppna spolkåpan.

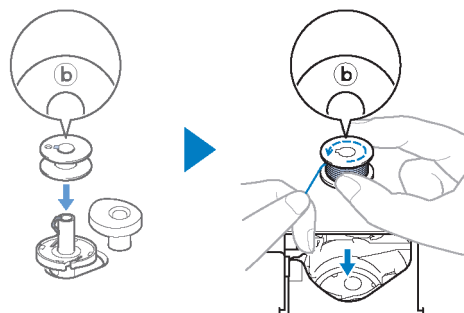


4 Sätt i spolen i spolkapseln så att tråden rullas ut åt vänster.

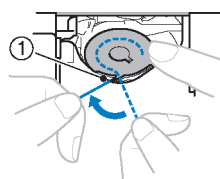


⚠ Obs!

När du lindade undertråden med den här maskinen, sätt i spolen med samma riktning som när den lindades. Tråden lindas av åt vänster.



5 Håll ner spolen lätt och för sedan trådänden runt fliken.

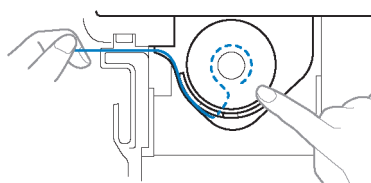


① Flik

⚠ Obs!

Var noga med att hålla nere spolen med fingret och linda av undertråden på rätt sätt. Annars kan tråden gå av eller att trådspänningen blir felaktig.

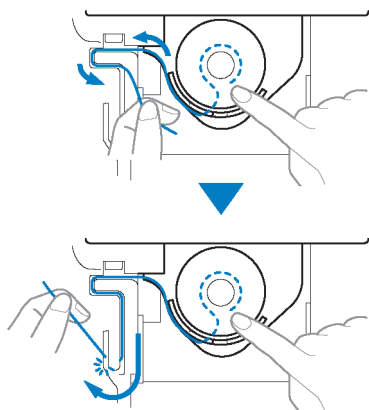
6 Medan du håller ner spolen lätt, för tråden genom skåran och dra lätt i den.



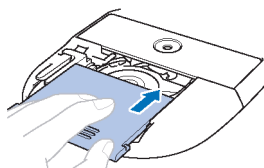
⚠ Obs!

Genom att dra i tråden på detta sätt kommer tråden in i spolkapselns spänningsfjäder för att anbringa lämplig spänning på undertråden under brodering.

- 7** Fortsätt att leda tråden genom skåran medan du håller ner spolen lätt. Klipp sedan av tråden med kniven.



- 8** Sätt tillbaka spolskyddet.

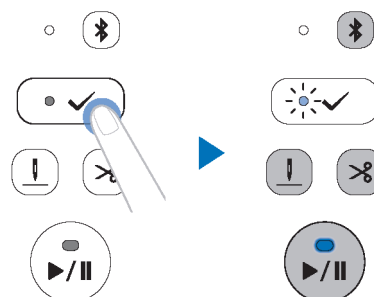


- 9** Håll in ✓ (knappen Godkänn).

→ Lysdioden för Acceptera-knappen slocknar och maskinen lämnar nål-/trådbytesläget.

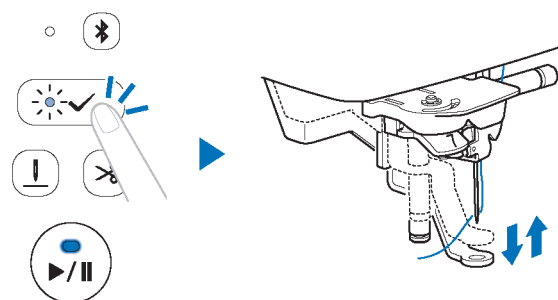
Nål-/trådbytesläge

Medan maskinen är i det här läget är trädningpositionsknappen, trådavskärningsknappen, start/stopp-knappen och Bluetooth-knappen låsta för att förhindra att nålen rör sig av misstag. Genom att använda detta läge när du byter nål, trår maskinen med övertråden eller installerar spolen, kan du säkert installera eller byta ut nålen.



Håll ned knappen Godkänn för att gå in i nål-/trådbytesläge. (Start/Stop-knappens lysdiod lyser konstant orange och Godkänn-knappens lysdiod blinkar.)

I det här läget växlar varje tryck på Godkänn-knappen pressarfoten mellan dess upphöjda och sänkta position.



Medan maskinen är i nål-/trådbytesläge håller du in knappen Godkänn för att lämna läget.

Fästa broderiramen

⚠ FÖRSIKTIGHET

Slå inte på nålen eller pressarfoten med fingret eller broderiramen. Det kan orsaka skada eller nålbrott.

💡 Obs!

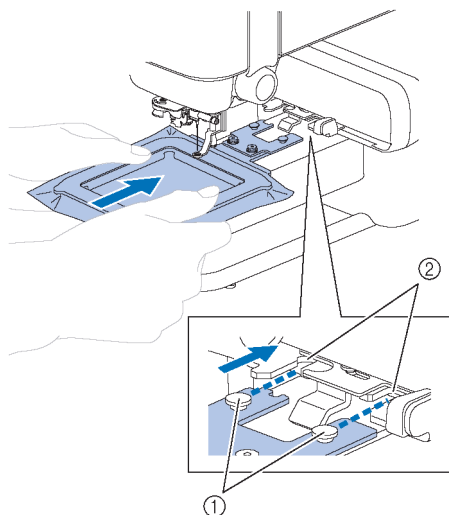
- Slå på maskinen innan du fäster broderiramen.
- Sätt i spolen som är lindad med tråd innan du fäster broderiramen. (sidan 20)

1 Håll in ✓ (Godkänn-knappen).

→ Maskinen går in i nål-/trådbytesläge. (sidan 21)

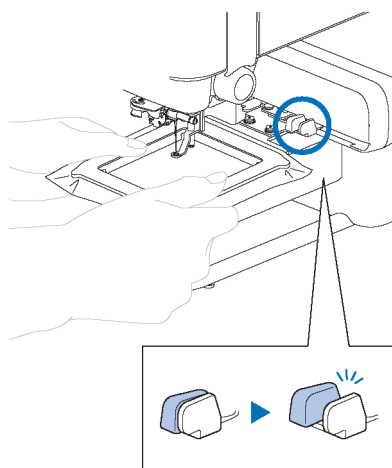
2 För broderiramen under pressarfoten och sätt sedan i broderiramsguiden ordentligt i broderivagnsramens hållare.

Rikta in broderiramens guideflikar och broderivagnens ramhållarspår och tryck in tills du hör ett klick och inte kan trycka in ramen längre.



- ① Guideflikar för broderiram
- ② Hållarspår för broderivagnsram

3 Se till att spaken på broderiramshållaren öppnas.



→ Broderiramen är korrekt fastsatt.

⚠ FÖRSIKTIGHET

Fäst broderiramen korrekt i broderivagnens ramhållare. Annars kan pressarfoten träffa broderiramen, vilket kan leda till skada.

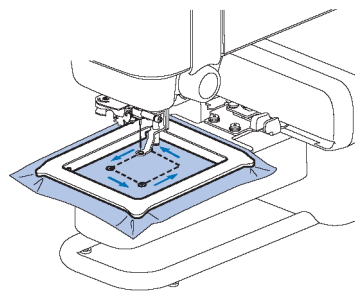
4 Håll in ✓ (knappen Godkänn).

→ Lysdioden för Acceptera-knappen slocknar och maskinen lämnar nål-/trådbytesläget.

5 Använd "Provkörning" för att kontrollera att ramen rör sig utan att haka i.

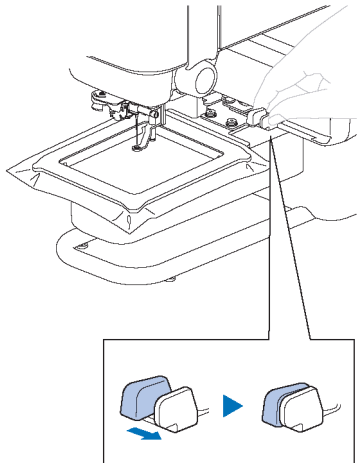
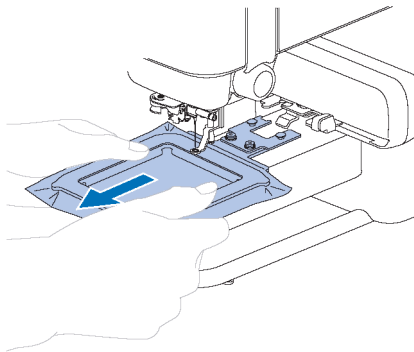
Tryck på [Gör en provkörning] enligt instruktionerna som visas i appen.

→ Broderiramen startar provkörningen och utför en komplett genomgång av rörelserna för broderi.



■ Ta bort broderiramen**1 Stäng spaken på broderiramshållaren.**

→ Broderiramen kommer att separeras från broderivagnens ramhållare.

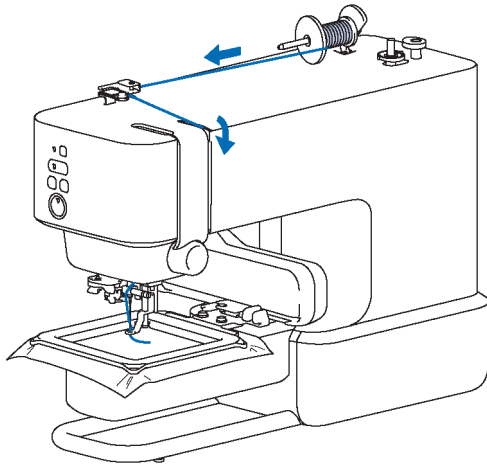
**2 Ta bort broderiramen under pressarfoten.**

Övertråd

⚠ FÖRSIKTIGHET

Följ instruktionerna noga när du trär övertråden. Om trädningen av övertråden inte gjorts rätt kan tråden trassla ihop sig eller nålen kan gå sönder och orsaka skada.

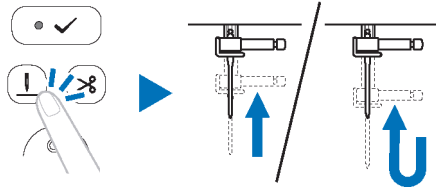
Kontrollera informationen som visas i appen och trä maskinen med önskad övertråd.



- 1 Tryck på  (trädningsspositions-knappen) för att ställa in nålpositionen till klar för trädning.**

Om nålen inte är i trädningssklar läge kan nålträdaren inte trä nålen.

Beroende på nålens läge innan du trycker på knappen sänks nålen en gång och höjs sedan.



Anmärkning

Om nålen redan är i en trädningssklar position kommer nålen inte att röra sig även om knappen trycks in.

- 2 Håll in  (knappen Godkänn).**

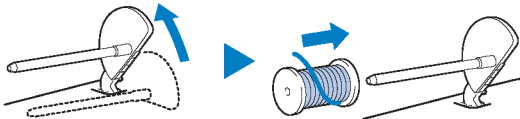
→ Maskinen går in i i nål-/trådbytesläge. (sidan 21)

⚠ FÖRSIKTIGHET

När du trär nålen, se till att låsa alla knappar, annars kan skador uppstå om "Start/Stopp"-knappen eller någon annan knapp trycks in och maskinen startar.

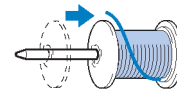
- 3 Lyft upp spolpinnen och placera trådrullen på spolpinnen.**

Se till att tråden rullas av som visas.



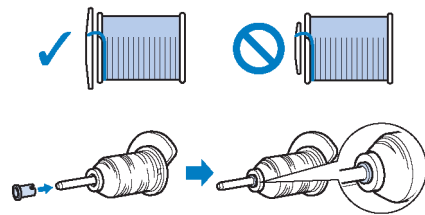
- 4 Skjut på spolkåpan på spolpinnen.**

Skjut spolkåpan så långt som möjligt bakåt, enligt bilden, med den rundade sidan utåt.



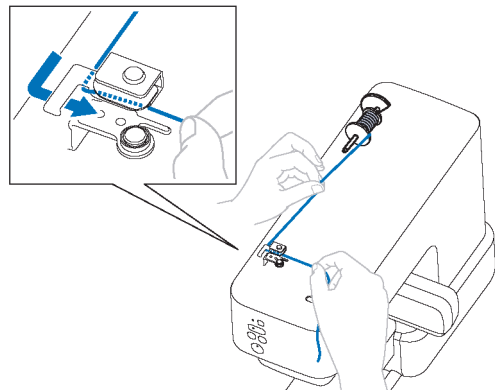
⚠ FÖRSIKTIGHET

Välj en spolkåpa som bäst passar storleken på spolen som används. För mer information om valet av spolkåpor för ditt val av tråd, se "VIKTIGT" i steg 3 i "Spolning av spolen" på sidan 18.

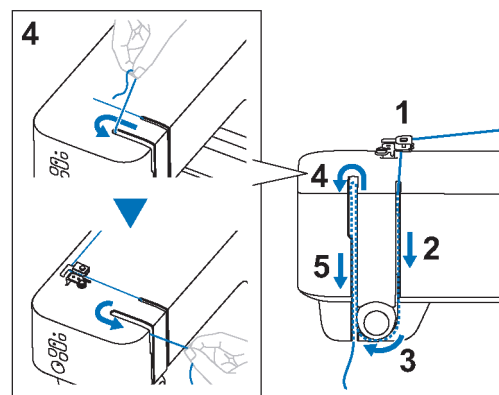


Om spolen eller spolkåpan inte är korrekt placerad kan tråden trassla ihop sig runt spolpinnen eller så kan nålen gå sönder och orsaka skada.

- 5 För tråden under trådledaren.**

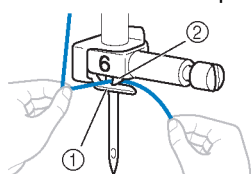


- 6 För tråden genom trådkanalen i den ordning som visas nedan.**



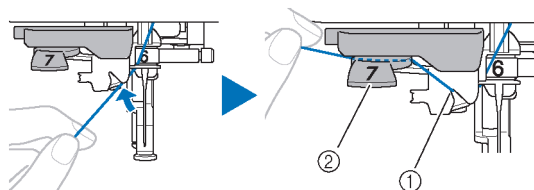
7 Skjut tråden bakom nålstångens trådledare.

Tråden kan enkelt skjutas bakom nålstångens trådledare genom att hålla tråden i vänster hand och sedan mata tråden med höger hand. Se till att tråden förs igenom till vänster om fliken på nålstångens trådledare.



- ① Nålstångens trådledare
- ② Flik

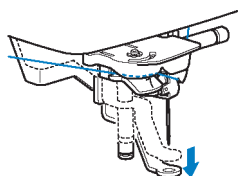
8 Dra trådänden, som har förts genom nålstångens trådledare, åt vänster. För tråden genom skåran på trådledaren och dra sedan tråden bestämt framifrån och för in den i skåran på trådledaren märkt "7" hela vägen.



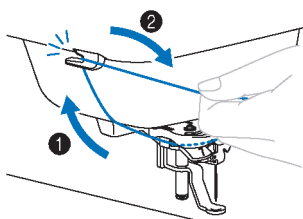
- ① Skåra på trådledaren
- ② Trådledarskiva

9 Tryck på ✓ (Godkänn-knappen).

→ Pressarfoten sänks.



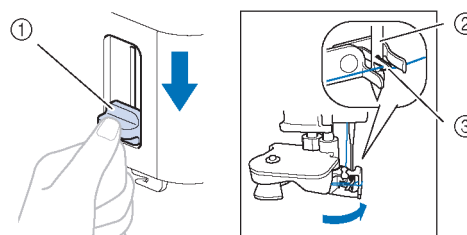
10 Klipp av tråden med trådkäraren på maskinens vänstra sida.



⚠ Obs!

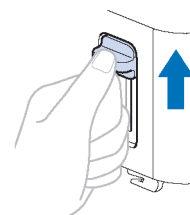
När du använder tråd som snabbt lindas av spolen, till exempel metalltråd, kan det vara svårt att trä nålen om tråden klipps av. Istället för att använda trådkäraren drar du därför ut cirka 8 cm (ca 3 tum) tråd efter att ha dragit den genom trådledarskivan (märkt "7").

11 Sänk nålträdarspaken på maskinens vänstra sida så mycket som möjligt för att få kroken att svänga.



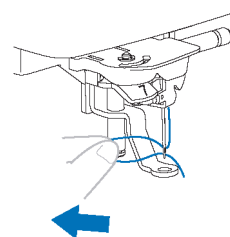
- ① Nålträdarspak
- ② Nål
- ③ Krok

12 Lyft nålträdarspaken långsamt.

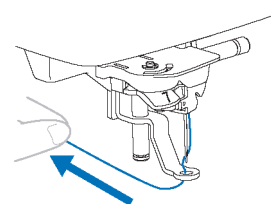


13 Dra försiktigt i trådänden som fördes genom nålsögat.

Om nålen inte har trätts helt och en ögla i tråden har bildats i nålsögat, dra försiktigt ögla genom nålsögat för att dra ut änden av tråden.



14 För änden av tråden genom och under pressarfoten och dra sedan ut cirka 10 cm (ca 4 tum) tråd mot maskinens baksida.

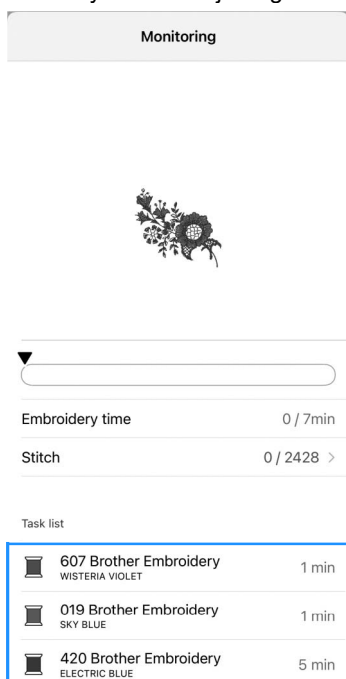


15 Håll in ✓ (knappen Godkänn).

→ Lysdioden för Acceptera-knappen slocknar och maskinen lämnar nål-/trådbytesläget.

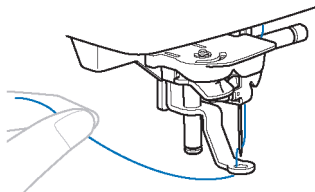
Brodera ett mönster

Förbered broderitrådfärger som visas i appen. Broderimönster broderas med ett trådbyte efter varje färg.



- 1 För tråden genom pressarfotshålet och håll den lätt i vänster hand.**

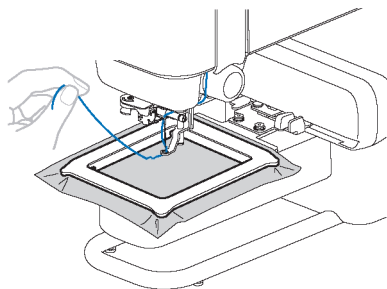
Släpp lite på tråden så det blir slack.



⚠ FÖRSIKTIGHET

När du broderar på stora plagg, lägg tyget på ett bord så att det inte hänger ner eller sträcker sig ut. Annars kan broderienheten inte röra sig fritt och broderiramen kan slå i nålen, vilket gör att nålen går sönder och kan orsaka skada.

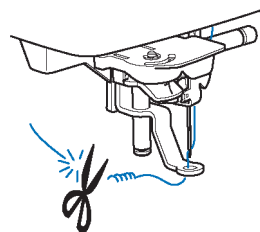
- 2 Tryck på "Start/Stopp"-knappen för att börja brodera. Efter 5–6 stygn, tryck på "Start/Stopp"-knappen igen för att stoppa maskinen.**



💡 Obs!

Se till att förhindra att föremål eller tyg utanför broderiramen överlappar det rörliga området på broderiramen. Om broderiramen slår i ett annat föremål kan mönstret bli felinriktat.

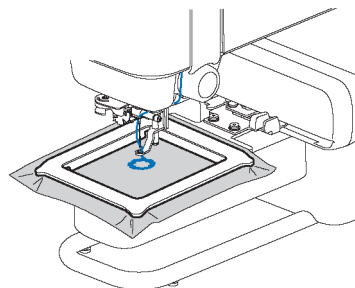
- 3 Klipp av överflödig tråd i slutet av sömmen.**



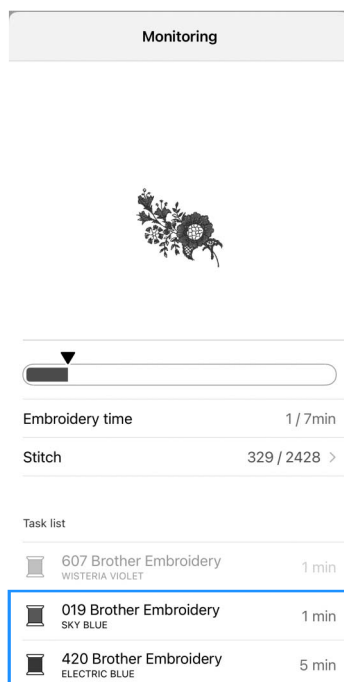
Om det lämnas kvar tråd i början av sömmen kan den broderas över när du fortsätter att brodera mönstret, vilket gör det mycket svårt att ta bort överflödiga tråd efter att mönstret är klart. Klipp av tråden i början.

- 4 Tryck på "Start/Stopp"-knappen för att börja brodera.**

→ Sömnaden avbryts automatiskt med förstärkning och trådklippning efter att en färg har slutförts.



- 5 Ta bort tråden för den första färgen från maskinen.
- 6 Upprepa samma steg för att brodera de återstående färgerna.



→ När den sista färgen är broderad visas ett meddelande som informerar om att broderingen är klar i appen. Följ instruktionerna i appen för att fortsätta brodera eller ställa in ett annat broderimönster.

■ Om tråden går av eller om spolen tar slut under brodering

- Om övertråden går av



: APP

- 1 Tryck på [Stäng] för att stänga felmeddelandet.
- 2 Tryck på [Stygn] i appen.
- 3 Tryck på \leftarrow, \ll eller \lll för att flytta tillbaka nålen rätt antal stygn före området där tråden gick av och tryck sedan på [Klar].



: Maskin

- 4 Tryck på ✓ (Godkänn-knappen).
→ Godkänn-knappens lysdiod slocknar.
 - 5 Tryck på ✂ (trådavskärningsknappen) för att klippa över- och undertråden.
 - 6 Trä övertråden igen. (sidan 24)
 - 7 Tryck på "Start/Stopp"-knappen för att fortsätta brodera.
- Om spolen får slut på tråd



: App

- 1 Tryck på [Flytta ramen till läget fästa/lossa] för att klippa av trådarna och flytta ramen till ett läge där den är lättare att ta bort.
- 2 Följ steg 1 till 3 i "Om övertråden går av", ovan.

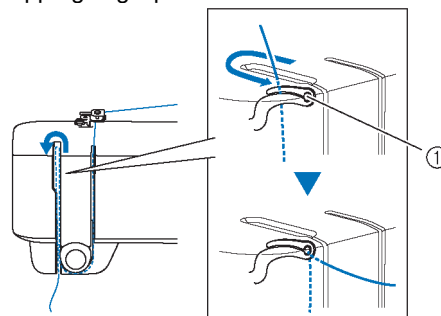


: Maskin

- 3 Tryck på ✓ (Godkänn-knappen).
→ Godkänn-knappens lysdiod slocknar.
- 4 Ta bort broderiramen. (sidan 23)
- 5 Sätt tillbaka undertråden igen. (sidan 20)
- 6 Fäst broderiramen igen. (sidan 22)
- 7 Tryck på "Start/Stopp"-knappen för att fortsätta brodera.

Om felet fortfarande visas efter att du har bytt tråden, kontrollera följande.

- Kontrollera om maskinen utsätts för starkt ljus. Om maskinen utsätts för starkt ljus som direkt solljus eller en spotlight kan det störa trådsensorns funktion.
- Vid övertrådsfel, se till att tråden förs in i trådupptagningsspaken.



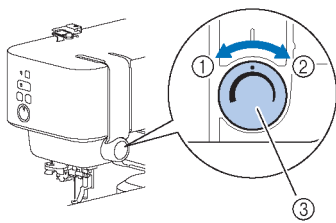
① Trådupptagningsspak

■ Återuppta broderi efter att strömmen stängts av

Den aktuella färgen och stygnnumret sparas när broderiet stoppas. Nästa gång maskinen slås på kan du fortsätta eller ta bort mönstret i appen.

Justering av trådspänning

Övertrådsspänningen ändras med trådspänningsratten.



- ① Lossa (minska volymen)
- ② Dra åt (öka volymen)
- ③ Trådspänningsratt

⚠ Obs!

Om stygnen verkar lösa, vrid upp spänningen ett snäpp och brodera igen.

■ Korrekt trådspänning

Trådspänningen är korrekt när övertråden precis syns på avigsidan (undersidan) av tyget.



- ①a Höger sida (ovansidan) av tyget
- ② Tygets avigsida (undersidan)

■ Övertråden är för spänd

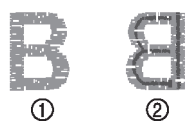
Undertråden kommer att synas på rätsidan (ovansidan) av tyget. Minska i detta fall övertrådsspänningen.



- ① Tygets rätsida (ovansidan)
- ② Tygets avigsida (undersidan)

■ Övertråden är för lös

Övertråden har slack. Öka i detta fall övertrådsspänningen.



- ① Tygets rätsida (ovansidan)
- ② Tygets avigsida (undersidan)

⚠ Obs!

Om övertråden inte tråds på rätt sätt eller om spolen inte är korrekt ditsatt kanske det inte går att ställa in rätt trådspänning. Om rätt trådspänning inte kan uppnås, trä om övertråden och sätt i spolen korrekt.

Kapitel 3 BILAGA

Skötsel och underhåll av maskinen

⚠ FÖRSIKTIGHET

- Dra ur nätsladden innan du rengör maskinen, annars kan skador uppstå.

Rengöring av maskinens yta

När du ska torka av smuts från maskinen, använd en mjuk trasa indränkt i (ljummet) vatten och vrid ur den ordentligt. Efter rengöring av maskinen, torka den med en mjuk, torr trasa.

Restriktioner för smörjning

För att förhindra skador på maskinen får den inte oljas av användaren.

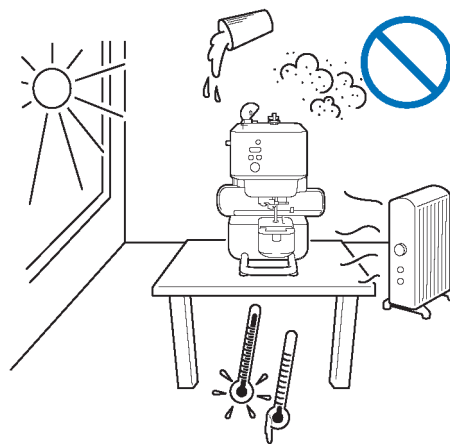
Maskinen har tillverkats med den nödvändiga mängden olja applicerad för att säkerställa korrekt drift, vilket gör att periodisk smörjning med olja inte är nödvändigt.

Om problem uppstår, såsom svårigheter att vrida på handratten eller ovanliga ljud, sluta omedelbart använda maskinen och kontakta en auktoriserad Brother-återförsäljare eller närmaste auktoriserade Brother-servicecenter.

Försiktighetsåtgärder vid användning och förvaring av maskinen

Använd eller förvara inte maskinen på någon av de platser som beskrivs nedan, annars kan det orsaka skada eller felfunktion på, till exempel rost orsakad av kondens.

- Exponering för extremt höga temperaturer
- Exponering för extremt låga temperaturer
- Exponering för extrema temperaturförändringar
- Exponering för hög luftfuktighet eller ånga
- Nära en låga, värmare eller luftkonditionering
- Utomhus eller utsatt för starkt ljus som direkt solljus eller punktbelysning
- Exponering för extremt dammiga eller oljiga miljöer




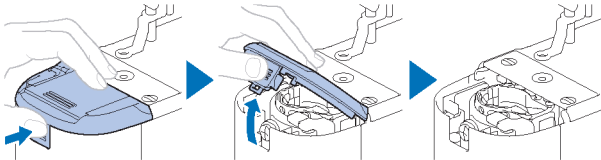
💡 Obs!

För att förlänga maskinens livslängd, slå på den med jämna mellanrum och använd den. Att förvara maskinen under längre tid utan att använda den kan minska dess effektivitet.

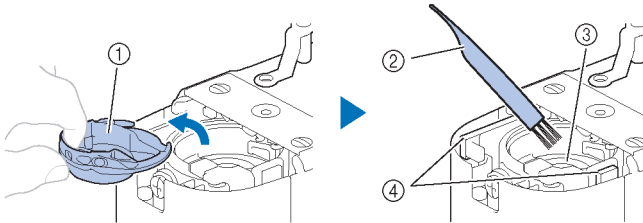
Rengöra loppet

Syprestandan försämras om ludd och damm samlas i spolkapseln, så därför bör den rengöras regelbundet.

- 1 Tryck på  (trådningspositionsknappen) för att höja nålen.
- 2 Ta bort nålen. (sidan 32)
- 3 Stäng av maskinen.
- 4 Koppla ur nätsladden från strömuttaget.
- 5 Ta bort nålplattans lock.

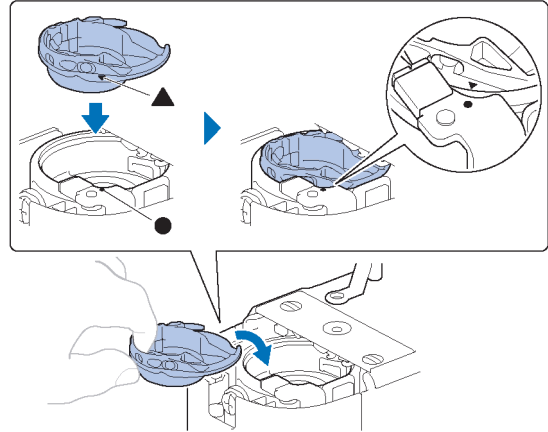


- 6 Ta bort spolkapseln och använd rengöringsborsten eller en dammsugare för att ta bort eventuellt ludd och damm från loppet och undertrådssensorn och det omgivande området.



- ① Spolkapsel
- ② Rengöringsborste
- ③ Lopp
- ④ Undertrådssensor

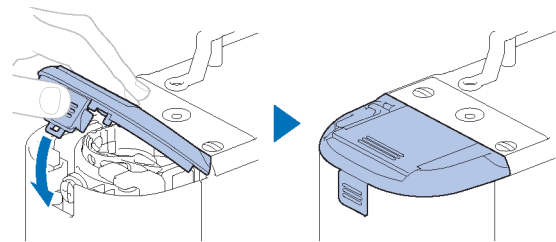
- 7 Sätt i spolkapseln så att ▲-märket på spolkapseln är i linje med ●-märket på maskinen.



⚠ FÖRSIKTIGHET

- Använd aldrig en spolkapsel som är repad eller har grader på sig. Annars kan övertråden trassla sig och nålen kan gå sönder och orsaka skada. Kontakta närmaste auktoriserade Brother-servicecenter om du behöver en ny spolkapsel.
- Se till att spolkapseln är korrekt installerad, annars kan nålen gå sönder och orsaka skada.

- 8 Fäst nålplattans lock.



- 9 Följ steg 6 i "Byta ut nålen" på sidan 32 för att fästa nålen.

Byte av nål

⚠ FÖRSIKTIGHET

- Använd endast rekommenderade symmaskinsnålar för hemmabruk. Användning av någon annan nål kan bryta nålen, vilket kan leda till skada.
- Använd aldrig böjda nålar. Böjda nålar kan lätt gå sönder, vilket kan leda till skador.

■ Tråd- och nålnummer

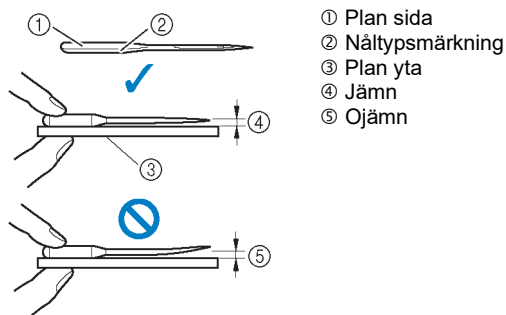
Ju lägre trådnummer, desto kraftigare tråd; ju högre nålnummer, desto större nål.

■ Broderinålar

Det rekommenderas att använda en 75/11-symmaskinsnål för hemmabruk. Om maskinen inte syr bra när du broderar på kraftigt tyg, prova en 90/14 nål.

Kontrollerar nålen

Innan du använder nålen, placera den plana sidan av nålen på en plan yta och kontrollera att avståndet mellan nålen och den plana ytan är jämnt.



⚡ Obs!

Maskinnålarna är förbrukningsvaror. Byt ut nålen i sådana fall som beskrivs nedan.

- Om ett ovanligt ljud hörs när nålen kommer in i tyget. (Nålspetsen kan vara trasig eller slö.)
- Om stygn hoppas över. (Nålen kan vara böjd.)

Byte av nål

Använd skruvmejseln och en ny nål som har fastställts vara rak enligt instruktionerna i "Kontrollera nålen" på sidan 32.

- 1 Tryck på (trådningspositions-knappen) för att höja nålen.
- 2 Placera tyg eller papper under pressarfoten för att täcka hålet i nålplattan för att förhindra att nålen faller in i maskinen.

- 3 Håll in (knappen Godkänn).

→ Maskinen går in i nål-/trådbytesläge. (sidan 21)

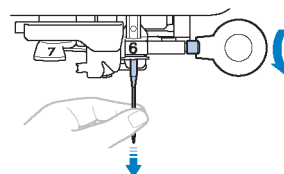
⚠ FÖRSIKTIGHET

När du byter nål, se till att låsa alla knappar, annars kan skador uppstå om "Start/Stopp"-knappen eller någon annan knapp trycks in och maskinen startar.

- 4 Tryck på (knappen Godkänn).

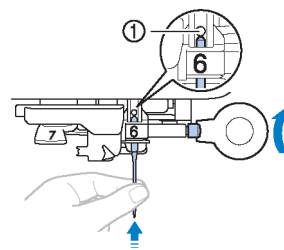
→ Pressarfoten sänks.

- 5 Håll nålen med vänster hand och använd sedan en skruvmejsel för att vrida nålklämskruven mot dig (moturs) för att ta bort nålen.



Använd inte för mycket kraft när du lossar eller drar åt nålklämmans skruv, annars kan vissa delar av maskinen skadas.

- 6 Håll den platta sidan av nålen mot maskinens baksida och för in den nya nålen tills den nuddar nålstoppet. Använd skruvmejseln och dra åt nålklämskruven genom att vrida den medurs.



① Nålstoppare

⚠ FÖRSIKTIGHET

Var noga med att föra in nålen tills den nuddar nålstoppet och dra åt nålklämskruven ordentligt med skruvmejseln, annars kan nålen gå sönder och orsaka skada.

- 7 Håll in (knappen Godkänn).

→ Lysdioden för Acceptera-knappen slocknar och maskinen lämnar nål-/trådbytesläget.

Felsökning

LED-indikeringar

• Bluetooth-knapp


Lampans status	Maskinens status	Referens
Lyser stadigt	Maskinen är nu ansluten till den mobila enheten.	13
Blinkande mönster 1 (3 sek. intervall)	Maskinen är inte ansluten.	13
Blinkande mönster 2 (1,5 sek. intervall)	Förbereder för parkoppling: Appen som ska parkopplas har ännu inte valts, till exempel när du anger initiala inställningar eller återansluter.	13
Blinkande mönster 3 (0,5 sek. intervall)	Förbereder för parkoppling: Appen som ska parkopplas har valts, men ingen anslutning har upprättats än. (När maskinen slås på efterföljande gånger, när anslutningen till appen tappas osv.)	13, 33
Blinkande mönster 4 (0,25 sek. intervall)	Data tas emot.	—

• Godkänn-knappen

Lampans status	Maskinens status	Referens
Blinkar	Maskinens status varierar beroende på färgen på "Start/Stopp"-knappens lysdiod. <ul style="list-style-type: none"> Om "Start/Stopp"-knappens lysdiod lyser konstant orange, är maskinen i nål-/trådbytesläge. Håll ned Godkänn-knappen för att avsluta nål-/trådbytesläget. Om "Start/Stopp"-knappens lysdiod är släckt är maskinen redo att ställa in broderivagnen i utgångsläget eller för en "provkörning". Följ instruktionerna i appen. Om "Start/Stopp"-knappens LED lyser med fast rött ljus, har ett maskinfel, såsom en trasig tråd, inträffat och måste åtgärdas. Följ instruktionerna i appen för att lösa motsvarande fel och tryck sedan på Godkänn-knappen. 	21

• "Start/Stopp"-knapp

Lampans status	Maskinens status	Referens
Lyser fast grönt	Maskinen broderar. Tryck på den här knappen för att sluta brodera.	26
Blinkar grönt	Färdig att brodera. Tryck på den här knappen för att börja brodera. (Blinkar efter att datamottagningen är klar eller när en annan trådfärg ska installeras.)	26
Lyser fast orange	I nål-/trådbytesläge eller så lindas spolen. <ul style="list-style-type: none"> I nål-/trådbytesläge blinkar Godkänn-knappens lysdiod. I det här läget händer ingenting när knappen trycks ned. Om den här knappen trycks ned medan spolen lindas upp, stoppas spolningen. 	18, 21


Lampans status	Maskinens status	Referens
Blinkar orange	Klar att spola upp spolen. Tryck på denna knapp för att börja spola upp spolen. <ul style="list-style-type: none"> För att avbryta detta redo-läge utan att linda upp spolen, flytta spolupprullningsaxeln mot maskinens framsida. 	18
Lyser fast rött	Ett fel har uppstått. Följ instruktionerna i appen för att lösa problemet. Du kan kontrollera detaljerna med  -ikonen längst upp till vänster på startskärmen.	—
Blinkar grönt, rött och orange upprepade gånger	Maskinens programvara uppdateras.	38
Av	Eftersom mönsterdata ännu inte har tagits emot händer ingenting när den här knappen trycks in.	—

Om ett kommunikationsfel uppstår

Om ett kommunikationsfel mellan din mobila enhet och maskinen uppstår, bekräfta följande villkor för att lösa problemet:

- Är maskinen på?
 - Se till att maskinen är påslagen.
- Är avståndet mellan maskinen och din mobila enhet för långt?
 - Se till att maskinen och din mobila enhet är tillräckligt nära för att kommunicera.
- Störs kommunikationen av någon enhet som avger radiovågor, till exempel en mikrovågsugn?
 - Se till att inga enheter som sänder ut radiovågor finns i närheten.
- Är din mobila enhets Bluetooth-inställning påslagen?
 - Kontrollera din mobila enhets Bluetooth-inställningar.

Om felet mellan den mobila enheten och maskinen som paras ihop med appen kvarstår, ta bort parkopplingen och försök att para ihop igen.

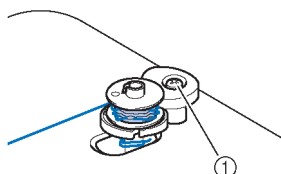
- 1 Öppna startskärmen och tryck på .
- 2 Tryck på maskinen som parkopplas för att öppna maskinens inställningar.
- 3 Tryck på [Radera].
- 4 Öppna den mobila enhetens Bluetooth-inställning.
- 5 Ta bort anslutningsinformationen för maskinen för att ta bort parkopplingen med maskinen.
- 6 Parkoppla med maskinen igen. (sidan 13)

Om tråden trasslar ihop sig under spolupprullarens säte

Om spolningen startar när tråden inte förs under trådledarens förspänningsskiva på rätt sätt, kan tråden trassla ihop sig under spolupprullarens säte.

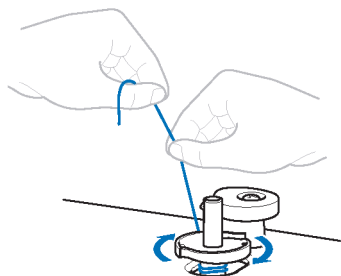
⚠ FÖRSIKTIGHET

- Ta inte bort spolupprullarens säte även om tråden trasslar sig under spolupprullarens säte. Annars finns det risk för att du skadas av spolupprullarens skärare.
- Ta inte bort skruven på spolupprullarens styrstolpe, annars kan maskinen skadas. Du kan inte linda av tråden genom att ta bort skruven.



① Skruva på spolupprullarens styrstolpe

- 1 Stoppa spolningen.
- 2 Klipp av tråden med en sax bredvid trådledaren.
- 3 Skjut spolupprullarens axel framåt och ta sedan bort spolen från axeln och klipp av tråden som leder till spolen för att kunna ta bort spolen helt från skaffet.
- 4 Håll i trådänden med vänster hand och linda av tråden medurs under spolupprullarens säte med höger hand enligt bilden nedan.



Lista över symptom

Om maskinen slutar fungera korrekt, kontrollera följande möjliga problem innan du begär service. Du kan lösa de flesta problem själv. Om du behöver ytterligare hjälp erbjuder Brothers supportwebbplats de senaste vanliga frågorna och felsökningstipsen. Besök oss på <https://s.brother/cpuaa/>.



Om problemet kvarstår eller referensen är "***", kontakta en auktoriserad Brother-återförsäljare eller närmaste auktoriserade Brother-servicecenter.

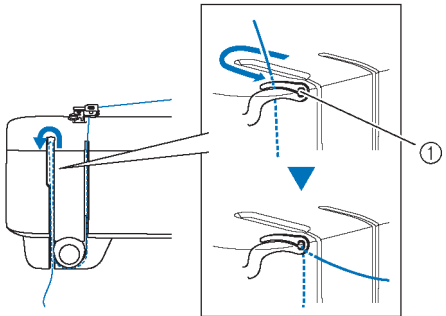
■ Komma igång

Symptom, orsak/lösning	Referens
Det går inte att trä nålen.	
Nålen är inte i rätt läge. <ul style="list-style-type: none"> • Tryck på knappen "Trädningsposition" för att höja nålen. 	24
Övertråden är felaktigt tradd.	24
Nålen är felaktigt installerad.	32
Nålen är vriden, böjd eller spetsen är slö.	32
Nålträdarkroken är böjd och går inte genom nålsögat.	*
Nålträdarspaken kan inte flyttas eller återgå till sitt ursprungliga läge.	*
Undertråden lindas inte snyggt på spolen.	
Tråden förs inte igenom trådledaren korrekt.	18
Tråden som drogs ut från trådledaren hade lindats felaktigt på spolen.	18
Den tomma spolen satt inte ordentligt på pinnen.	18
Under spolningen av spolen lindades undertråden under spolupprullarens säte.	
Tråden fördes felaktigt under förspänningsskivan på trådledaren. <ul style="list-style-type: none"> • Ta bort eventuellt trådtrassel och linda sedan upp spolen. 	18, 34
Mönstret överförs inte från appen.	
Maskinen och den mobila enheten är inte anslutna via Bluetooth.	13, 17, 33
En annan maskin än den som ska användas valdes när data överfördes från Artspira-appen.	13
Maskinens programvara har inte uppdaterats till den senaste versionen.	38
Artspira-appen har inte uppdaterats till den senaste versionen.	-

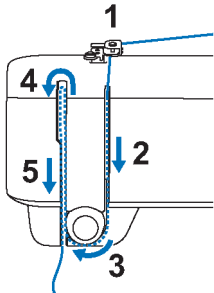
■ Under brodering

Symptom, orsak/lösning	Referens
Maskinen fungerar inte.	
"Start/Stopp"-knappen trycktes inte ned.	26
Spolupprullarens axel skjuts bakåt. ("Start/Stopp"-knappens lysdiod blinkar orange) <ul style="list-style-type: none"> För att börja brodera, flytta spolupprullningsaxeln mot maskinens framsida. 	-
Inget mönster har överförts från appen.	17
Maskinen är i nål-/trådbytesläge.	21
Nålen går sönder.	
Nålen är felaktigt installerad.	32
Nålklämmans skruv är inte åtdragen.	32
Nålen är vriden eller böjd.	32
Felaktig nål eller tråd används för det valda tyget.	32
Det finns repor runt öppningen i nålplattan.	*
Det finns repor nära hålet i pressarfoten.	*
Övertråden är felaktigt trådd.	24
Övertrådsspänningen är för hög.	29
Spolen är felaktigt inställd.	18
Undertråden är felaktigt lindad.	18
En spole som utformats speciellt för denna maskin används inte.	18
Det finns repor på spolkapseln.	*
Tyget är för tjockt. <ul style="list-style-type: none"> Använd tyger med en tjocklek på mindre än 2 mm (ca 1/16 tum). 	14
Stabilisatorn är inte fäst på tyget som broderas.	15
Övertråden går av.	
Maskinen är inte trådd på rätt sätt (fel spolkåpa används, spolkåpan är lös, tråden har inte passerat genom nålstångens trådledare osv.).	24
Knuten eller trasslig tråd används.	-
Tråden är trasslig.	-
Övertrådsspänningen är för hög.	29
Nålen är felaktigt installerad.	32
Nålen är vriden, böjd eller spetsen är slö.	32
Felaktig nål eller tråd används för det valda tyget.	32
Det finns repor runt öppningen i nålplattan.	*
Det finns repor nära hålet i pressarfoten.	*
En spole som utformats speciellt för denna maskin används inte.	18

Symptom, orsak/lösning	Referens
Det finns repor på spolkapseln.	*
Tråden är trasslig på avigsidan av tyget.	
Övertråden är felaktigt trådd.	24
Felaktig nål eller tråd används för det valda tyget.	32
Övertråden är för spänd.	
Spolen är felaktigt inställd.	18
Övertråden är felaktigt trådd.	24
Trådspänningen är felaktigt inställd.	29
Undertråden går av.	
Spolen är felaktigt inställd.	18
Undertråden är felaktigt lindad.	18
En repad spole används.	18
En spole som utformats speciellt för denna maskin används inte.	18
Broderiundertråd avsedd för användning med denna maskin används inte.	18
Tråden är trasslig.	-
Tyget rynkas.	
Spolen är felaktigt inställd.	18
Broderiundertråd avsedd för användning med denna maskin används inte.	18
Övertråden är felaktigt trådd.	24
Stabilisatorn är inte fäst på tyget som broderas.	15
Felaktig nål eller tråd används för det valda tyget.	32
Nålen är vriden, böjd eller spetsen är slö.	32
Överhoppade stygn	
Felaktig nål eller tråd används för det valda tyget.	32
Spolen är felaktigt inställd.	18
Broderiundertråd avsedd för användning med denna maskin används inte.	18
Övertråden är felaktigt trådd.	24
Nålen är vriden, böjd eller spetsen är slö.	32
Nålen är felaktigt installerad.	32
Damm eller ludd har samlats under nålplattan.	31
Brodering utförs inte	
Nålen är vriden, böjd eller spetsen är slö.	32
Spolen är felaktigt inställd.	18
Övertråden är felaktigt trådd.	24

Symptom, orsak/lösning	Referens
<ul style="list-style-type: none"> Se till att tråden förs in i trådupptagningsspaken.  <p>① Trådupptagningsspak</p>	
Ljud med ljus ton när du broderar	
Trådbitar har fastnat i loppet.	31
Övertråden är felaktigt trådd.	24
En spole som utformats speciellt för denna maskin används inte.	18
Det finns nålhål eller friktionsrepor i spolkapseln.	*
Nålen kommer i kontakt med nålplattan.	
Nålklämmans skruv är lös.	32
Nålen är vriden, böjd eller spetsen är slö.	32
Handhjulet går inte mjukt.	
Tråden är trasslig i spolkapseln.	-

■ Efter brodering

Symptom, orsak/lösning	Referens
Trådspänningen är felaktig.	
Övertråden är felaktigt trådd. <ul style="list-style-type: none"> Se till att pressarfoten lyfts under trådningsproceduren som visas nedan. 	24
Trådspänningen är felaktigt inställd.	29
Undertråden är felaktigt lindad.	18
Spolen är felaktigt inställd.	18
En spole som utformats speciellt för denna maskin används inte.	18
Broderiundertråd avsedd för användning med denna maskin används inte.	18
Felaktig nål eller tråd används för det valda tyget.	32
Nålen är vriden, böjd eller spetsen är slö.	32

Symptom, orsak/lösning	Referens
Broderimönster broderar inte korrekt.	
Tråden är tvinnad.	-
Trådspänningen är felaktigt inställd.	29
Tyget har satts in fel i ramen (tyget var löst osv.).	15
Stabiliserande material hade inte satts dit. <ul style="list-style-type: none"> Använd alltid stabiliserande material, särskilt med stretchtyger, lätta tyger, tyger med grov vävning eller tyger som ofta orsakar mönsterkrympning. Kontakta en auktoriserad Brother-återförsäljare för rätt stabiliserande material. 	15
Det stabiliserande materialet är felaktigt fastsatt, till exempel är det mindre än broderiramen.	15
Tyg som kommer ut ur broderiramen orsakar problem. <ul style="list-style-type: none"> Sträck tyget på ramen igen så att tyget som kommer ut ur broderiramen inte orsakar problem, rotera mönstret och brodera. 	16, 22
Ett föremål hade placerats nära maskinen och broderivagnen eller broderiramen slog i föremålet under broderingen. <ul style="list-style-type: none"> Innan du broderar, använd "Provkörning" för att kontrollera att ramen rör sig utan att haka i. 	22
Tyget har hakat i eller fastnat i något. <ul style="list-style-type: none"> Stoppa maskinen och placera tyget så att det inte fastnar eller hakar i. Innan du broderar, använd "Provkörning" för att kontrollera att ramen rör sig utan att haka i. 	22
Broderivagnen flyttades medan broderiramen togs bort eller fästes under brodering. <ul style="list-style-type: none"> Om broderivagnen flyttas under processen kan mönstret vara felinriktat. Var försiktig när du tar bort eller sätter fast broderiramen. 	22
Ett kraftigt tyg broderas och tyget hänger från bordet. <ul style="list-style-type: none"> Om broderi görs med tyget hängande från bordet, kommer broderienhetens rörelse att försämrats. Stöd tyget när du broderar. 	26
Broderimönstret broderas inte i en viss position.	
Tyget är inte placerat med rätt position i broderiramen. <ul style="list-style-type: none"> Använd funktionen [Kameraskanning]. 	16
Det uppstår öglor på tygets yta när du broderar.	
Trådspänningen är felaktigt inställd.	29
Broderiundertråd avsedd för användning med denna maskin används inte.	18

Felmeddelanden

Om en åtgärd utförs felaktigt visas ett felmeddelande. Om ett felmeddelande visas i appen, följ instruktionerna i felmeddelandet för att åtgärda problemet.

Följande webbplats innehåller steg-för-steg-instruktioner för att lösa problem.

<https://s.brother/cquka/>




	Felmeddelanden	Orsak/lösning
1	Fäst nålplattans lock	Detta meddelande visas när nålplattans lock tas bort eller sätts på felaktigt. Se steg 8 i "Rengöra loppet" på sidan 31 för att fästa nålplattans lock.
2	Kontrollera och trä om övertråden	Detta meddelande visas när övertråden är felträdd eller tar slut. Trä om övertråden. (sidan 24) Om övertråden tar slut under brodering, se "Om tråden går av eller om spolen tar slut under brodering" på sidan 28.
3	Förebyggande underhåll rekommenderas	När detta meddelande visas rekommenderar vi att du tar din maskin till en auktoriserad Brother-återförsäljare eller närmaste auktoriserade Brother-servicecenter för en standardunderhållskontroll. Även om detta meddelande kommer att försvinna och maskinen fortsätter att fungera, kommer meddelandet att visas flera gånger tills lämpligt underhåll utförs.
4	Antalet stygn kan inte ändras	Detta meddelande visas när numret på stygnet som har ändrats i appen inte kan skickas till maskinen. Stygnets nummer kan inte ändras under brodering. Tryck på "Start/Stop"-knappen för att stoppa maskinen och skicka stygnets nummer igen.
5	Undertråden är nästan tom	Detta meddelande visas när undertråden håller på att ta slut. Byt ut mot en lindad spole omedelbart. (sidan 18) Om undertråden tar slut under brodering, se "Om tråden går av eller om spolen tar slut under brodering" på sidan 28.
6	Anslutningen till maskinen har förlorats	Det här meddelandet visas när kommunikationsfelet har inträffat med maskinen som paras ihop. Se "Om ett kommunikationsfel uppstår" på sidan 33 för att lösa problemet.
7	Maskinen stannade på grund av ett fel	Om detta meddelande visas kan det vara fel på maskinen. Kontakta en auktoriserad Brother-återförsäljare eller närmaste auktoriserade Brother-servicecenter.
8	Säkerhetsanordningen har aktiverats	Det här meddelandet visas när motorn låser sig på grund av trasslig tråd eller av andra orsaker relaterade till trådleveransen. <ul style="list-style-type: none"> Om ett fel uppstår när du broderar: <ul style="list-style-type: none"> Efter att ha stängt av maskinen, rengör loppet för att ta bort de trassliga trådarna. (sidan 31) Installera spolkapseln och spolen korrekt. (sidan 20, sidan 31) Om nålen är böjd, byt ut nålen. (sidan 32) Och trä sedan övertråden rätt. (sidan 24) Om ett fel uppstår när du spolat spolen: <ul style="list-style-type: none"> Ta bort tråden från spolupprullaren. (sidan 34)

Uppdatera din maskins programvara

Maskinens programvara kan uppdateras med appen. Följ appens instruktioner för att uppdatera maskinen. Uppdateringsinformation kan ses i appen.

■ Kontrollera och uppdatera programvaran

- 1 Öppna startskärmen och tryck på .
- 2 Tryck på maskinnamnet som ansluts till appen.
- 3 Tryck på [Programversion].
→ Programuppdateringsinformationen kan visas.
- 4 Om programuppdateringen krävs, läs användarvillkoren och tryck på [Godkänn] för att skicka uppdateringsdata till maskinen.

Under uppdateringsprocessen lyser maskinens "Start/Stop"-knapps lysdiod i olika färger. Efter ett tag startar maskinen om automatiskt och ett pip hörs för att indikera att uppdateringsprocessen är klar. Efter att maskinen återanslutits till appen kan du fortsätta använda maskinen.


VIKTIGT

Stäng inte av maskinen under uppdateringsprocessen. Annars kan det uppstå fel på maskinen.

Innan du lånar ut eller kasserar maskinen

Var noga med att återställa maskinen för att radera följande data.

- Alla sparade data
- Anpassade inställningar
- Anslutningsinformation

- 1 Öppna startskärmen och tryck på .
- 2 Tryck på maskinnamnet som ansluts till appen.
- 3 Tryck på [Återställ till standard].

När du godkänner bekräftelsemeddelandet kommer appen att kommunicera med maskinen och informationen om maskinen raderas.

Stäng inte av maskinen under processen.

Specifikationer

Artikel	Specifikation
Maskinens mått	437 mm (B) × 230 mm (D) × 318 mm (H) (Cirka 17 3/16 tum (B) × 9 1/32 tum (D) × 12 1/2 tum (H))
Maskinens vikt	Cirka 7,6 kg (ungefär 17 lb)
Maximal broderihastighet	400 stygn per minut
Gränssnitt	Bluetooth ver. 5.0 (Bluetooth Low Energy)
Maximal broderiarea	100 mm × 100 mm (cirka 4 tum × 4 tum)

INDEX

A

Ansluta	13
Anslutningsfel	33
Användningsvillkor	6
Artspira-appen	13

B

Bluetooth	13
Broderi	14
Broderiram (Fästa broderiramen)	22
Broderiram (fästa tyget)	14
Broderiram (Ta bort broderiramen)	23

F

Felmeddelanden	37
Felsökning	33
Förlindad spole	11

J

Justering av positionen	16
-------------------------------	----

K

Kameraskanningsfunktion	16
-------------------------------	----

L

LED	33
Lopp	31

M

Magnetisk ram	14
Metalltråd	25

N

Nål	32
-----------	----

Nålplatta	10
Nålplattans lock	10, 31
Nåltrådning	26

O

Övertråd	11, 24
----------------	--------

P

Parkoppla	13
Pressarfot	10
Provkörning	22

R

Rengöring	30
-----------------	----

S

Spole	18
Spolinstallation	21
Spolkåpa	18, 21
Spolkapsel	31
Spolning	18
Stabiliseringsmaterial	15
Strömförsörjning	12

T

Tråd	11
Trådspänning	29
Tyg	14

U

Underhåll	30
Undertråd	11, 18
Uppdaterar	38

Olika valfria tillbehör finns att köpa separat.
Besök vår webbplats <https://s.brother/ccuaa/>.



Besök <https://s.brother/cpuaa/> där du kan få
supportinformation (instruktionsvideor, vanliga frågor osv.)
för din Brother-produkt.



Se till att installera den senaste programvaran.
Den senaste versionen innehåller en mängd funktionella förbättringar.



Brother SupportCenter är en mobilapp som tillhandahåller supportinformation för din Brother-produkt.
Ladda ner via Google Play eller App Store.



Denna maskin är endast godkänd för användning i inköpslandet. Lokala Brother-företag eller deras återförsäljare stöder endast maskiner som köpts i deras egna länder.

Svenska
888-R00



D02M39-101①