

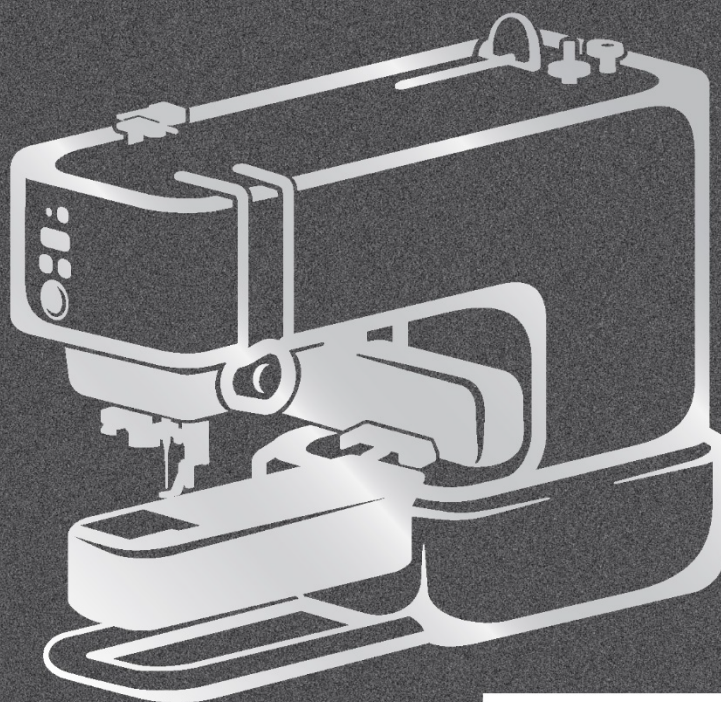
SKiTCH!

brother

Brugsanvisning

Broderimaskine

Produktkode: 888-R00



Instruktionsvideoer



<https://s.brother/cvuka/>

Sørg for at læse dette dokument, inden du tager maskinen i brug.

Vi anbefaler, at du gemmer dette dokument, så det er ved hånden til fremtidig brug.

De nyeste manualer er tilgængelige på Brothers supportwebsted (<https://s.brother/cpuaa/>).

INTRODUKTION

Tak, fordi du har købt denne maskine. Inden du tager denne maskine i brug, skal du omhyggeligt læse "VIGTIGE SIKKERHEDSINSTRUKTIONER" og derefter læse denne vejledning for at sikre korrekt betjening af de forskellige funktioner.

Når du er færdig med at læse denne vejledning, skal du desuden opbevare den, hvor den hurtigt kan tilgås med henblik på fremtidig reference.

VIGTIGE SIKKERHEDS- INSTRUKTIONER

Læs disse sikkerhedsinstruktioner, før du forsøger at tage maskinen i brug.

FARE

- Sådan reducerer du risikoen for at få elektrisk stød

- 1 Tag altid maskinens stik ud af stikkontakten med det samme, når du er færdig med at bruge den, i forbindelse med rengøring, når du foretager de brugerservicejusteringer, der er nævnt i denne vejledning, eller når du efterlader maskinen uden opsyn.

ADVARSEL

- Sådan reducerer du risikoen for forbrændinger, brand, elektrisk stød eller personskade.

- 2 Tag altid maskinens stik ud af stikkontakten, når du foretager de justeringer, der er nævnt i brugsanvisningen.
 - Når du tager maskinens stik ud, skal du sætte kontakten på maskinen på symbolet "O" for at slukke maskinen og derefter tage fat i stikket og trække det ud af stikkontakten. Træk ikke i ledningen.
 - Sæt stikket fra maskinen direkte ind i stikkontakten. Brug ikke en forlængerledning.
 - Tag altid stikket ud af maskinen, hvis der er strømsvigt.
- 3 Elektriske farer:
 - Denne maskine skal være tilsluttet en AC-strømforsyning, som ligger inden for den klassifikation, der er angivet på maskinens mærkeplade. Tilslut den ikke til en DC-strømkilde eller en omformer. Hvis du er usikker på, hvilken strømkilde du har, skal du kontakte en faguddannet elektriker.

- Denne maskine er kun godkendt til brug i det land, hvor den blev købt.

- 4 Brug aldrig maskinen, hvis en ledning eller et stik er beskadiget, hvis den ikke fungerer korrekt, hvis den er blevet tabt eller beskadiget, eller hvis der er spildt vand på enheden. Returner maskinen til den nærmeste autoriserede Brother-forhandler med henblik på undersøgelse, reparation, elektrisk eller mekanisk justering.
 - Stop brugen af maskinen omgående, og tag strømledningen ud, hvis du bemærker noget usædvanligt, f.eks. lugt, varme, misfarvning eller deformation under brug eller opbevaring af maskinen.
 - Når du transporterer maskinen, skal du sørge for at bære den i håndtagene. Løft af maskinen i en anden del kan beskadige maskinen eller resultere i at maskinen falder, hvilket kan forårsage personskade.
 - Når du løfter maskinen, skal du passe på ikke at foretage pludselige eller uforsigtige bevægelser, som kan forårsage personskade.

- 5 Sørg altid for, at arbejdsområdet er ryddeligt:
 - Brug aldrig maskinen, hvis ventilationshullerne er blokerede. Sørg for at holde maskinens ventilationshuller fri for trævler, støv og stofrester.
 - Tab eller indsæt aldrig fremmedlegemer i nogen åbning.
 - Brug ikke maskinen på steder, hvor der anvendes aerosolprodukter (spray), eller hvor luften er iltfattig.
 - Brug ikke maskinen i nærheden af en varmekilde, såsom et komfur eller strygejern; ellers kan maskinen, strømledningen eller det tøj, der broderes, blive antændt, hvilket kan resultere i brand eller elektrisk stød.
 - Anbring ikke denne maskine på en ustabil overflade, såsom et ustabilt eller skråt bord, da symaskinen kan falde ned og medføre personskade.

- 6 Særlige forholdsregler ved brodering:
 - Vær altid meget opmærksom på nålen. Brug ikke bøjede eller beskadigede nåle.
 - Hold fingrene væk fra alle bevægelige dele. Udvis særlig forsigtighed i forbindelse med maskinnålen.
 - Sluk maskinen ved at dreje hovedkontakten til mærket "O", når der foretages justeringer i nåleområdet.
 - Brug ikke en beskadiget eller forkert stingplade, da det kan få nålen til at knække.

7 Denne maskine er ikke et legetøj:

- Din omhyggelige opmærksomhed er påkrævet, når maskinen bruges af eller i nærheden af børn.
- Dette produkt indeholder små dele. Opbevar produktet utilgængeligt for børn for at forhindre utilsigtet indtagelse af små dele.
- Den plastikpose, som maskinen blev leveret i, bør opbevares uden for børns rækkevidde eller bortskaffes. Lad aldrig børn lege med posen, fordi dette er forbundet med kvælningsfare.
- Må ikke bruges udendørs.

8 Sådan forlænges maskinens levetid:

- Maskinen må ikke anvendes eller opbevares på steder, hvor der er direkte sollys eller i omgivelser med høj luftfugtighed. Brug eller opbevar ikke maskinen i nærheden af en rumvarmer, et strygejern, en halogenlampe eller andre varme genstande.
- Brug ikke rensmidler eller organiske opløsningsmidler, såsom fortynder, petroleumsether eller alkohol, til at rengøre maskinen. Ellers kan finishen skalle af eller blive ridset.
- Undgå at beskadige maskinen ved selv at smøre den med olie.
- Læs altid i brugsanvisningen, inden du udskifter eller monterer samlinger, nålen eller andre dele, for at sikre, at disse monteres korrekt.

9 Reparation og justering:

- Hvis maskinen ikke fungerer korrekt, eller hvis det er nødvendigt at foretage justeringer, skal du først se i fejlfindingskemaet, som du finder bagest i brugsanvisningen. Hvis problemet ikke kan løses, bedes du kontakte den nærmeste autoriserede Brother-forhandler.

Brug kun denne maskine til dens tilsigtede anvendelse som beskrevet i brugsanvisningen.

Brug kun det tilbehør, der anbefales af producenten, og som er beskrevet i denne brugsanvisning.

Indholdet i denne vejledning samt specifikationerne for dette produkt kan ændres uden varsel.

Bemærk, at de skærbilleder og ikoner, der er vist i fremgangsmåderne, kan afvige fra de faktiske.

Besøg vores websted på www.brother.com for at få yderligere produktinformation og opdateringer

GEM DISSE INSTRUKTIONER

Denne maskine er beregnet til husholdningsbrug.

TIL BRUGERE I ALLE LANDE, UNDTAGEN DE EUROPÆISKE LANDE


Dette apparat er ikke beregnet til at blive brugt af personer (herunder børn) med nedsatte fysiske, sensoriske eller mentale evner, eller mangel på erfaring og viden, medmindre de er under opsyn eller har fået oplæring i brugen af apparatet af en person, der er ansvarlig for deres sikkerhed. Børn skal være under opsyn for at sikre, at de ikke leger med apparatet.

FOR BRUGERE I EUROPÆISKE LANDE

Dette apparat kan bruges af børn fra 8 år og derover og personer med nedsatte fysiske, sensoriske eller mentale evner eller manglende erfaring og viden, hvis de er under opsyn eller har fået oplæring i brugen af apparatet på en sikker måde, og de forstår de involverede risici. Børn må ikke lege med apparatet. Rengøring og brugervedligeholdelse må ikke udføres af børn uden opsyn.

KUN FOR BRUGERE I STORBRITANNIEN, IRLAND, MALTA OG CYPERN

VIGTIGT

- I tilfælde af udskiftning af stiksikringen skal du bruge en sikring, der er godkendt af ASTA til BS 1362, hvilket vil sige, at den er forsynet med -mærket. Mærkekapaciteten som angivet på stikket.
- Udskift altid sikringsdækslet. Brug aldrig stik, der ikke har et sikringsdæksel.
- Hvis den stikkontakt, der er til rådighed, ikke er egnet til stikket på dette udstyr, skal du kontakte en autoriseret Brother-forhandler for at få den korrekte ledning.

Federal Communications Commission (FCC) Leverandørens overensstemmelses- erklæring (kun for USA)

Den ansvarlige part: Brother International Corporation
200 Crossing Boulevard
P.O. Box 6911
Bridgewater, NJ 08807-0911
USA
TLF.: (908) 704-1700

erklærer, at produktet

Produkt navn:

Brother broderimaskine

Modelnummer:

PP1

Denne enhed overholder Del 15 af FCC-reglerne. Betjeningen er underlagt følgende to betingelser: (1) denne enhed må ikke forårsage skadelig interferens, og (2) denne enhed skal acceptere enhver modtaget interferens, herunder interferens, der kan forårsage uønsket drift.

Dette udstyr er blevet testet og fundet i overensstemmelse med begrænsningerne for en Klasse B digital enhed i henhold til Del 15 af FCC-reglerne. Disse begrænsninger er designet med henblik på at yde en rimelig beskyttelse mod skadelig interferens i en boliginstallation. Dette udstyr genererer, bruger og kan udstråle radiofrekvensenergi og kan – hvis det ikke installeres og bruges i overensstemmelse med anvisningerne – forårsage skadelig interferens i forbindelse med radiokommunikation. Der er dog ingen garanti for, at der ikke vil forekomme interferens i en bestemt installation. Hvis dette udstyr forårsager skadelig interferens på radio- eller tv-modtagelse, hvilket kan fastslås ved at slukke og tænde for udstyret, opfordres brugeren til at forsøge at korrigere interferensen ved hjælp af en eller flere af følgende foranstaltninger:

- Drej eller flyt modtagerantennen.
- Øg afstanden mellem udstyret og modtageren.
- Tilslut udstyret til en stikkontakt på et andet kredsløb end det, som modtageren er tilsluttet.
- Kontakt en autoriserede Brother-forhandler eller en erfaren radio-/tv-tekniker for at få hjælp.
- Denne sender må ikke placeres sammen eller betjenes i forbindelse med nogen anden antenne eller sender.

Vigtigt

Ændringer eller modifikationer, der ikke udtrykkeligt er godkendt af Brother Industries, Ltd., kan annullere brugerens ret til at betjene udstyret.

Dette udstyr overholder FCC/IC-grænseværdierne for strålingseksponering, der er fastsat for et ukontrolleret miljø og overholder FCC-retningslinjerne for eksponering med radiofrekvens (RF) og RSS-102 i IC-radiofrekvens (RF) eksponeringsreglerne. Dette udstyr skal installeres og betjenes, mens udstrålingskilden holdes mindst 20 cm eller mere væk fra personens krop.

For brugere i Canada

Denne enhed overholder Industry Canada's licensfritagne RSS'er. Betjeningen er underlagt følgende to betingelser:

- (1) Denne enhed må ikke forårsage interferens; og
- (2) Denne enhed skal acceptere enhver interferens, herunder interferens, der kan forårsage uønsket drift af enheden.

Dette udstyr overholder FCC/IC-grænseværdierne for strålingseksponering, der er fastsat for et ukontrolleret miljø og overholder FCC-retningslinjerne for eksponering med radiofrekvens (RF) og RSS-102 i IC-radiofrekvens (RF) eksponeringsreglerne. Dette udstyr skal installeres og betjenes, mens udstrålingskilden holdes mindst 20 cm eller mere væk fra personens krop.

For brugere i Mexico

Betjening af dette udstyr er underlagt følgende to betingelser:

- (1) det er muligt, at dette udstyr eller denne enhed ikke forårsager skadelig interferens, og
- (2) dette udstyr eller denne enhed skal acceptere enhver interferens, herunder interferens, der kan forårsage uønsket drift.

La operación de este equipo está sujeta a las siguientes dos condiciones:

- (1) es posible que este equipo o dispositivo no cause interferencia perjudicial y
- (2) este equipo o dispositivo debe aceptar cualquier interferencia, incluyendo la que pueda causar su operación no deseada.

Overensstemmelseserklæring (kun Europa og Tyrkiet)

Vi, Brother Industries, Ltd. 15-1 Naeshiro-cho, Mizuho-ku, Nagoya 467-8561 Japan erklærer, at dette produkt er i overensstemmelse med de væsentlige krav i alle relevante direktiver og regulativer, der anvendes i Det Europæiske Fællesskab.

Overensstemmelseserklæringen (DoC) kan downloades fra Brother's supportwebsted. Besøg support.brother.com

Overensstemmelseserklæring jf. EUROPA-PARLAMENTETS OG RÅDETS DIREKTIV 2014/53/EU (kun Europa og Tyrkiet) (gælder for modeller med radiogrænseflader)

Vi, Brother Industries, Ltd. 15-1 Naeshiro-cho, Mizuho-ku, Nagoya 467-8561 Japan erklærer, at disse produkter er i overensstemmelse med bestemmelserne i EUROPA-PARLAMENTETS OG RÅDETS DIREKTIV 2014/53/EU.

Overensstemmelseserklæringen (DoC) kan downloades fra Brother's supportwebsted. Besøg support.brother.com

Bluetooth (kun modeller med Bluetooth-funktion)

Denne maskine understøtter Bluetooth.

Frekvensbånd: 2400-2483,5 MHz.

Den maksimale radiofrekvenseffekt, der transmitteres i frekvensbånd(ene): Mindre end 20 dBm (EIRP).

UK Declaration of Conformity (kun Storbritannien)

Vi, Brother Industries, Ltd. 15-1 Naeshiro-cho, Mizuho-ku, Nagoya 467-8561 Japan erklærer, at disse produkter er i overensstemmelse med den relevante britiske lovgivning.

Overensstemmelseserklæringen (DoC) kan downloades fra Brother's supportwebsted. Besøg support.brother.com

UK Declaration of Conformity for Radio Equipment Regulation 2017 (Kun Storbritannien) (Gælder for modeller med radiogrænseflader)

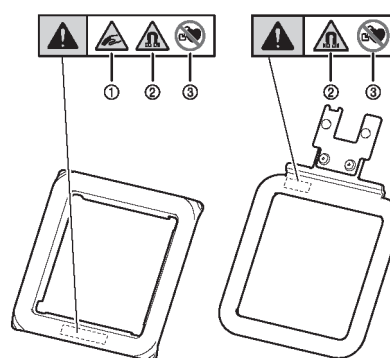
Vi, Brother Industries, Ltd. 15-1 Naeshiro-cho, Mizuho-ku, Nagoya 467-8561 Japan erklærer, at disse produkter er i overensstemmelse med bestemmelserne i Radio Equipment Regulation 2017.

Overensstemmelseserklæringen (DoC) kan downloades fra Brother's supportwebsted. Besøg support.brother.com

ADVARSELSSKILT

■ Broderiramme (magnetisk ramme)

Følgende advarselmærkat gælder for den magnetiske ramme:



Broderirammerne indeholder magneter.

- ① Når du fjerner eller monterer den øverste ramme, skal du passe på ikke at klemme fingrene. Fingrene kan komme til skade, hvis de kommer til at sidde fast.
- ② Sørg for at holde dette produkt væk fra præcisionselektroniske enheder, computerdiske, kreditkort med magnetstribes osv.
- ③ Brug ikke dette produkt, hvis du har en pacemaker.

VAREMÆRKER

Bluetooth®-ordmærket og -logoerne er registrerede varemærker tilhørende Bluetooth SIG, Inc., og enhver brug af sådanne mærker af Brother Industries, Ltd. og tilknyttede virksomheder er under licens. Andre varemærker og handelsnavne tilhører deres respektive ejere.

Alle handelsnavne og produktnavne, der tilhører virksomheder, som optræder på Brother-produkter, tilknyttede dokumenter og andre materialer, er alle varemærker eller registrerede varemærker tilhørende de respektive virksomheder.

Vilkår for brug

VIGTIGT – LÆS OMHYGGELIGT:

Disse Vilkår for brug ("Aftalen") er en juridisk bindende aftale mellem Brother Industries, Ltd. ("Virksomheden") og dig, som regulerer din brug af den software, der er installeret på eller stillet til rådighed af Virksomheden, til brug med broderiprodukter ("Virksomhedsprodukt"). Udtrykket "Software" henviser til alle indholdsdata (herunder uden begrænsning design- og broderidata, samlet kaldet "Indhold"), dataformater, firmware i forbindelse med Virksomhedsproduktet samt pc-applikationen eller mobilapplikationen. Bemærk, at installation af den applikationssoftware til indholdsredigering, der leveres separat af Virksomheden ("Virksomhedsappen"), er påkrævet på din enhed (såsom mobilenhed), som er knyttet til Virksomhedsproduktet med henblik på at anvende Virksomhedsproduktet. Se brugsanvisningen for at få yderligere oplysninger.

Ved at benytte Softwaren og Virksomhedsproduktet anses du for at have accepteret at være bundet af vilkårene i denne Aftale. Hvis du ikke accepterer vilkårene i denne Aftale, vil Virksomheden ikke licensere softwaren, hvorfor du ikke vil have tilladelse til at benytte softwaren. Ændringer og tillæg til denne Aftale kan være knyttet til Softwaren.

En enkeltperson, der accepterer denne Aftale på vegne af en enhed, erklærer over for Virksomheden, at han eller hun har den juridiske ret til at indgå en bindende juridisk aftale på vegne af den pågældende enhed.

Vilkår og betingelser

1 Tildeling af licens.

- 1.1 I henhold til denne Aftale giver Virksomheden dig hermed en personlig, ikke-eksklusiv, ikke-overdragelig og tilbagekaldelig licens til udelukkende at benytte Softwaren inden for rammerne af Virksomhedsproduktet.
- 1.2 Din ret til at benytte Softwaren er licenseret og ikke solgt og udelukkende til din brug i henhold til denne Aftale. Virksomheden eller Virksomhedens leverandører bevarer alle rettigheder, ejendomsrettigheder og interesser i forbindelse med Softwaren – herunder uden begrænsning – alle intellektuelle ejendomsrettigheder i forbindelse hermed.

2 Begrænsninger

- 2.1 Medmindre det udtrykkeligt er angivet i denne Aftale, eller det kræves i henhold til lokal lovgivning, skal du forpligte dig til:
 - 2.1.1 ikke at adskille, dekompile, foretage reverse engineering, oversætte eller på anden måde forsøge at lære Softwarens kildekode (herunder indhold, der er oprettet ved hjælp af Virksomhedsproduktet eller Virksomhedsappen; i det følgende gælder det samme i denne Paragraf 2.);
 - 2.1.2 ikke at skabe nogen afledte værker baseret på hele eller nogen del af Softwaren dog bortset fra dit eget Indhold som angivet i Paragraf 7.2;
 - 2.1.3 ikke at distribuere, levere eller gøre Softwaren tilgængelig i nogen form – helt eller delvist – til nogen person uden forudgående skriftligt samtykke fra Virksomheden;
 - 2.1.4 ikke at kopiere Softwaren, undtagen hvor en sådan kopiering er en følge af den normale brug af Softwaren sammen med Virksomhedsproduktet, eller hvor det er nødvendigt med henblik på sikkerhedskopiering eller driftssikkerhed;

- 2.1.5 ikke at overføre, udleje, lease, underlicensere, udlåne, oversætte, flette, tilpasse, variere, ændre eller modificere hele eller nogen del af Softwaren eller tillade, at Softwaren eller nogen del af den kombineres med eller bliver inkorporeret i nogen andre programmer;
- 2.1.6 at medtage Virksomhedens eller dens licensgivers copyrightmeddelelse og denne Aftale på alle hele og delvise kopier af Softwaren; og
- 2.1.7 ikke at bruge Softwaren til noget andet formål (herunder, men ikke begrænset til, brug sammen med ikke-autoriserede sy-/broderi-/håndværksprodukter eller -software) end det, der er angivet i paragraf 1 i denne Aftale.

3 Ingen garanti

I DET OMFANG DET ER TILLADT I HENHOLD TIL GÆLDENDE LOVGIVNING, LEVERES DENNE SOFTWARE TIL DIG "SOM DEN ER" UDEN GARANTIER ELLER BETINGELSER AF NOGEN ART, DET VÆRE SIG MUNDTLIGE ELLER SKRIFTLIGE, UDTRYKKELEGE ELLER UNDERFORSTÅEDE. VIRKSOMHEDEN FRASKRIVER SIG SPECIFIKT ALLE UNDERFORSTÅEDE GARANTIER ELLER BETINGELSER FOR SALGBARHED, TILFREDSSTILLENDE KVALITET, IKKE-KRÆNKELSE OG/ELLER EGNETHED TIL ET BESTEMT FORMÅL.

4 Ansvarsbegrænsning

- 4.1 VIRKSOMHEDEN ER IKKE ANSVARLIG OVER FOR DIG, DENS SLUTBRUGERE ELLER NOGEN ANDEN ENHED FOR TAB AF FORTJENESTE ELLER INDTÆGTER ELLER BESPARELSER, TAB AF DATA, AFBRYDELSE AF BRUG ELLER FØLGESKADER, TILFÆLDIGE, SÆRLIGE, PØNALE ELLER INDIREKTE SKADER, SOM EN SÅDAN PART HAR PÅDRAGET SIG (UANSET OM DET DREJER SIG OM ET SØGSMÅL INDEN FOR AFTALE- ELLER ERSTATNINGSRET), SELVOM VIRKSOMHEDEN ER BLEVET INFORMET OM MULIGHEDEN FOR SÅDANNE SKADER, DER OPSTÅR SOM FØLGE AF ELLER I FORBINDELSE MED SOFTWAREN, SUPPORTTJENESTEN ELLER DENNE AFTALE. DISSE BEGRÆNSNINGER SKAL GÆLDE I DET VIDEST MULIGE OMFANG, SOM ER TILLADT I HENHOLD TIL GÆLDENDE LOVGIVNING, UANSET OM DER ER TALE OM MANGLENDE OPFYLDELSE AF ET VÆSENTLIGT FORMÅL MED ET BEGRÆNSET RETSMIDDEL.
- 4.2 UANSET BESTEMMELSE 3 ELLER 4.1 HERI HAR DENNE AFTALE IKKE TIL FORMÅL AT UDELUKKE ELLER BEGRÆNSE VIRKSOMHEDENS ANSVAR FOR DØD ELLER PERSONSKADE SOM FØLGE AF UAGTSOMHED ELLER AT BEGRÆNSE EN FORBRUGERS LOVBESTEMTE RETTIGHEDER.

5 Omkostninger, udgifter afholdt for din brug af Softwaren.

- 5.1 Du accepterer og forstår, at de tjenester, der er tilgængelige via Softwaren, kan leveres via enhver netværkskommunikation, og derfor vil der i løbet af din anvendelse af Softwaren opstå kommunikationsudgifter på grund af brugen af sådanne netværk, og du skal bære sådanne udgifter.
- 5.2 Ud over ovennævnte gebyrer er du eneansvarlig for eventuelle omkostninger eller udgifter, som du måtte pådrage dig i forbindelse med din brug af Softwaren.
- 5.3 Virksomheden skal under ingen omstændigheder refundere dig for nogen af ovenstående gebyrer, omkostninger eller udgifter.

6 Support og opdateringer.

Virksomheden forbeholder sig ret til, efter eget skøn, og med eller uden varsel til dig, at tilføje eller fjerne funktioner til eller fra Softwaren, eller at levere programmeringsrettelser, forbedringer, opdateringer og opgraderinger til Softwaren (samlet kaldet "Opdateringer"). Du accepterer, at virksomheden ikke har nogen forpligtelse til at give dig opdateringer eller stille efterfølgende versioner af softwaren til rådighed for dig. Du accepterer også, at du, efter Virksomhedens eget skøn, kan blive bedt om at indgå en ændret version af denne Aftale, hvis du ønsker at bruge en Opdatering.

7 Brug af indhold

- 7.1 Du må bruge alt Indhold, der er uploadet eller optaget eller på anden måde gjort tilgængeligt ved hjælp af, via eller i forbindelse med Virksomhedsappen, der er knyttet til Softwaren af Virksomheden og dets licensgiver (samlet kaldet "Virksomhedsindhold"). Du må som minimum fremstille håndlavede håndværksgenstande og bruge sådanne håndlavede håndværksgenstande til privat brug ved at benytte Virksomhedsindholdet. Eventuelle krav i forbindelse med en sådan privat anvendelse (f.eks. redigeringsbegrænsninger) og andre betingelser for brug (f.eks. forbudt kommerciel brug af håndlavede håndværksgenstande) kan afhænge af Virksomhedsindholdet. Se slutbrugerlicensaftalen, der følger med Virksomhedsappen, som er knyttet til Softwaren.
- 7.2 Du kan producere nyt Indhold ved hjælp af denne Software eller andre enheder, der er knyttet til Softwaren, ved at oprette eller redigere. Hvis du producerer nyt indhold ("Dit indhold"), skal du bruge dette indhold på eget ansvar.

8 Dine forpligtelser, hvad angår Softwaren

Du garanterer, at du vil:

- A) overholde alle gældende love, regler og adfærdskodekser med hensyn til din brug af Softwaren;
- B) ikke bruge Softwaren på en måde, der er ulovlig, ærekrænkende, obskøn, uanstændig, stødende eller truende, eller som krænker nogen tredjeparts intellektuelle ejendomsrettigheder; og
- C) ikke distribuere eller overføre virus, orme, trojanske heste eller andre teknologisk skadelige data, programmer eller software gennem, via eller ved hjælp af Softwaren.

9 Ophør

- 9.1 Virksomheden har til enhver tid ret til at bringe denne Aftale til ophør ved at sende dig et skriftligt varsel, hvis du begår en væsentlig overtrædelse af vilkårene i denne Aftale og ikke straks retter op på en sådan overtrædelse på virksomhedens anmodning.
- 9.2 Ved opsigelse – uanset årsagen – af alle rettigheder, der er tildelt dig i henhold til denne Aftale, skal du ophøre med alle aktiviteter, der er godkendt i henhold til denne Aftale, og du skal straks slette eller fjerne Softwaren fra alt computerudstyr, der er i din besiddelse, og slette eller destruere alle kopier af Softwaren eller dens afledte værker, der er i din besiddelse. Ud over ovenstående skal du slette Indhold, der er oprettet af dig, fra Virksomhedsproduktet, der er i din besiddelse.

10 Forskellige vilkår

- 10.1 Du må ikke eksportere eller reeksportere Softwaren eller nogen kopi eller tilpasning heraf i strid med gældende love eller regler.

- 10.2 Bortset fra tilfælde, hvor du overdrager Virksomhedsprodukter sammen med ejerskab, må du ikke overdrage hele eller nogen del af denne Aftale til nogen tredjepart eller nogen, der har interesse heri, uden forudgående skriftligt samtykke fra Virksomheden. En ændring af kontrol eller reorganisering af dig som følge af en fusion, salg af aktiver eller aktier skal anses for at være en overdragelse i henhold til denne Aftale.
- 10.3 Du accepterer, at et brud på denne Aftale vil forårsage uoprettelig skade på Virksomheden, for hvilken økonomisk erstatning ikke ville være et fyldestgørende middel, og Virksomheden skal være berettiget til at søge rimelig afhjælpning ud over eventuelle retsmidler, den måtte have i henhold til eller ved lov uden en obligation, anden sikkerhed eller dokumentation for skader.
- 10.4 Hvis nogen bestemmelser i denne Aftale erklæres eller fastslås som ugyldige eller ikke kan håndhæves af en kompetent domstol, skal sådanne bestemmelser kunne adskilles og være uafhængige af de øvrige bestemmelser i denne Aftale, og gyldigheden af de øvrige bestemmelser og af hele aftalen skal ikke påvirkes heraf.
- 10.5 Denne Aftale – sammen med alle bilag eller andre tilføjelser – som der henvises til heri, udgør hele aftalen mellem parterne om emnet herfor og erstatter alle forslag – mundtlige og skriftlige – mellem parterne vedrørende dette emne.
- 10.6 Hvis Virksomheden undlader at insistere på, at du opfylder nogen af dine forpligtelser i henhold til denne Aftale, eller hvis Virksomheden ikke håndhæver nogen rettigheder over for dig, eller hvis Virksomheden tøver med at gøre dette, betyder det ikke, at Virksomheden har givet afkald på nogen rettigheder over for dig, og det betyder ikke, at du ikke behøver at overholde disse forpligtelser. Såfremt Virksomheden giver afkald på at forfølge en misligholdelse fra din side, vil Virksomheden udelukkende gøre dette skriftligt, men det betyder ikke, at Virksomheden automatisk vil give afkald på at forfølge enhver senere misligholdelse fra din side.
- 10.7 Denne Aftale er underlagt japansk lovgivning, og japanske domstole har eksklusiv jurisdiktion med hensyn til denne Aftale, undtagen med hensyn til håndhævelse, i hvilket tilfælde de japanske domstoles jurisdiktion er ikke-eksklusiv.
- 10.8 Virksomheden kan opdatere denne aftale i følgende tilfælde: A) Når ændringerne er foretaget til brugernes fordel, eller B) Når opdateringerne til Aftalen er tilstrækkelige, rimelige og ikke i modstrid med Aftalens formål. Uanset ovenstående skal indholdet af ændringerne eller modifikationer i princippet publiceres på Virksomhedens hjemmeside eller på anden passende måde før ikrafttrædelsesdatoen for ændringerne eller modifikationer og træde i kraft fra den dato, der er angivet separat i meddelelsen.

11 Tredjepartssoftware

Softwaren kan indeholde tredjepartssoftware og/eller open source-softwareprogrammer (samlet kaldet "Tredjepartssoftware"). Hvad angår detaljer vedrørende Tredjepartssoftwaren, henvises der til de vilkår og betingelser, der er defineret separat.

GRUNDLÆGGENDE PROJEKTFORLØB

Det generelle forløb for færdiggørelse af et projekt er vist nedenfor. Læs forklaringen for hvert trin i denne brugsanvisning.

En instruktionsvideo er tilgængelig for emner, der er markeret

med .

Brug QR-koden nedenfor til at få adgang til listen over tilgængelige instruktionsvideoer.



<https://s.brother/cvuka/>

Klargøring af maskine og app

Installer Brother Artspira-appen på din mobilenhed, og par derefter appen og maskinen. (side 13)



Valg af et broderimønster

- (1) Vælg broderimønsteret i appen. (side 14)
- (2) Fastgør stoffet (med stabilisering) i broderirammen. (side 14)
- (3) Juster broderipositionen, og overfør mønsterdataene til maskinen. (side 16, side 17)



Klargøring af spolen

Monter den spole, der er spolet med tråd, i maskinen. (side 20)



Brodering


- (1) Fastgør broderirammen til maskinen. (side 22)
- (2) Se broderingsrækkefølgen i appen, og tråd derefter maskinen med de enkelte farver på overtråden – en ad gangen. (side 24)
- (3) Brodér med alle trådfarver.



Fuldført



Kontrollér det færdige broderi.

LISTE OVER INSTRUKTI- ONSVEJLEDNINGER

Navn	Indhold	Reference
Brugsanvisning (trykt)	Anvisninger i den grundlæggende brug af denne maskine sammen med appen. Sørg for at læse dette dokument, inden du tager maskinen i brug.	Trykt/inkluderet sammen med maskinen
Brugsanvisning (web)	Ud over den trykte brugsanvisning introduceres der nyttige app-funktioner, såsom redigering af et mønster og indstillinger af maskinen.	Brother supportwebsted https://s.brother/cvuka/ 
Hurtig referencevejledning	Enkle anvisninger til opsætning og brodering af et mønster.	Trykt/inkluderet sammen med maskinen
Inkluderet tilbehør	En liste over tilbehør, der er inkluderet sammen med dette produkt.	Trykt/inkluderet sammen med maskinen

SÅDAN SKAL IKONERNE FORSTÅS



• Betjente enheder

Ikon	Beskrivelse
	Handlinger udført med maskinen.
	Handlinger udført med appen.

• LED-indikatorer

Ikon	Beskrivelse
	Slukket
	Blinker
	Lyser konstant

• Sådan trykker du på knapper

Ikon	Beskrivelse
	Tryk på en knap.
	Hold en knap nede. *Hold nede i mere end 2 sekunder.

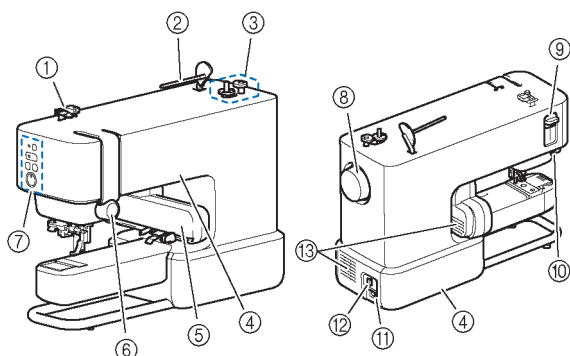
INDHOLD

Kapitel 1	KOM I GANG	10
Navne på maskindele		10
Ved transport af maskinen		11
Ting, der skal klargøres		11
Opsætning af maskinen		12
Tænde for maskinen		12
Tilslutning af maskine og app		13
Indstilling af broderienheden til udgangspositionen		13
kapitel 2	BRODERING	14
Valg af et broderimønster		14
Fastgørelse af stoffet i broderirammen		14
Fastgørelse af stabilisator (bagside) på stoffet		15
Indsættelse af stoffet i broderirammen (magnetisk ramme)		15
Justering af broderipositionen ([Kamera scan]-funktion)		16
Overførsel af mønsterdata		17
Vinding/montering af spolen		18
Vinding af spolen		18
Montering af spolen		20
Nål-/trådudskiftningsstilstand		21
Montering af broderirammen		22
Trådning af overtråd		24
Brodering af et mønster		26
Justering af trådspænding		29
Kapitel 3	BILAG	30
Pleje og vedligeholdelse af maskinen		30
Rengøring af maskinens overflade		30
Begrænsninger ved smøring		30
Forholdsregler ved brug og opbevaring af maskinen		30
Rengøring af løberingen		31
Udskiftning af nålen		32
Kontrol af nålen		32
Udskiftning af nålen		32
Fejlfinding		33
LED-indikatorer		33
Hvis der opstår en kommunikationsfejl		33
Hvis tråden bliver viklet ind under spolevindingssædet		34
Liste over symptomer		34
Fejlmeddelelser		37
Opdatering af din maskines software		38
Før udlån eller bortskaffelse af maskinen		38
Specifikationer		39
STIKORDSREGISTER		40

Kapitel 1 KOM I GANG

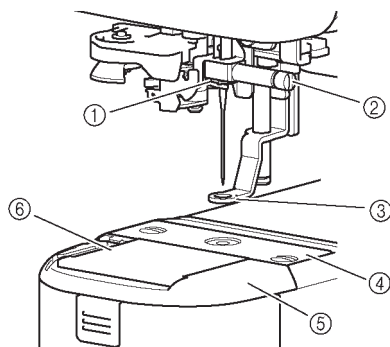
Navne på maskindele

■ Hoveddele



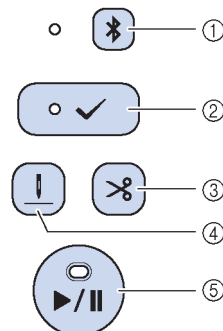
- ① **Trådstyr**
- ② **Spolepind**
- ③ **Spoleapparat**
- ④ **Greb (2 steder)**
Brug grebene til at transportere maskinen. (side 11)
- ⑤ **Broderienhed**
- ⑥ **Trådspændeskive**
- ⑦ **Betjeningsknapper og LED** (side 10, side 33)
- ⑧ **Håndhjul**
Drej håndhjulet mod trådspændeskiven for at hæve og sænke nålen.
- ⑨ **Nåletråder**
- ⑩ **Trådklipper**
- ⑪ **Strømforsyningsstik**
- ⑫ **Hovedafbryder**
Tryk på højre side af kontakten ("I") for at tænde den, og på venstre side ("O") for at slukke for den.
- ⑬ **Ventilationshuller (2 steder)**
Ventilationshullerne tillader luften omkring motoren at cirkulere. Dæk ikke ventilationshullerne til, mens maskinen er i brug.

■ Nåle- og trykfodsafsnit



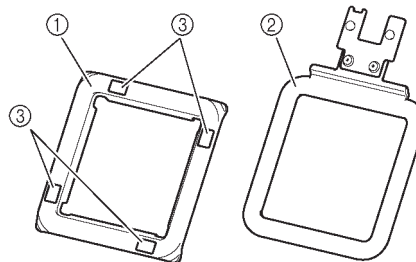
- ① **Nåletråderstyr**
- ② **Nåleklemmeskrue**
- ③ **Trykfod**
Trykfoden hjælper med at styre stoffets fleksibilitet og giver mere ensartede sting.
- ④ **Stingplade**
- ⑤ **Stingpladedæksel**
- ⑥ **Spoledæksel**

■ Betjeningsknapper og LED



- ① **Bluetooth-knap**
Hold nede for at parre maskinen og appen via Bluetooth. (side 13)
LED'en ved siden af knappen ændrer lystilstand afhængigt af forbindelsesstatus mellem maskinen og appen.
 - ② **Accepter-knap**
Tryk på denne knap i henhold til appens instruktioner, når LED'en blinker.
Hold denne knap nede for at gå i nåle-/trådudførelsesstilstand. (side 21).
 - ③ **Trådklipperknap**
Tryk på for at klippe overtråden og undertråden af, når broderingen er færdig.
 - ④ **Trådpositions-knap**
Tryk for at flytte nålepositionen (højden), der passer til trådning.
 - ⑤ **"Start/Stop"-knap**
Tryk for at starte eller stoppe brodering. LED'ens farve og lystilstand ændres afhængigt af maskinens status.
- For af få oplysninger om LED-lysforholdene, se "LED-indikationer" på side 33.

■ Broderiramme (magnetisk ramme)



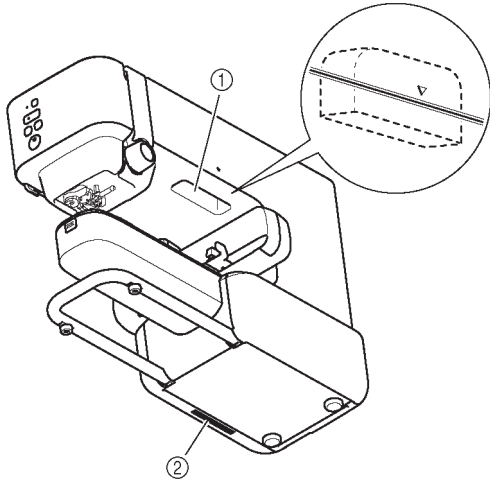
- ① **Overramme**
- ② **Bundramme**
- ③ **Mærker for [Camera scan]-funktionen**

Ved transport af maskinen

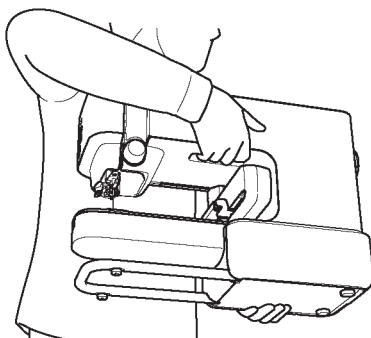
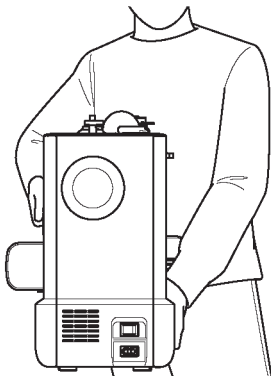
⚠ ADVARSEL

Når du transporterer maskinen, skal du sørge for at bære den i grebene (forfybning og støtte). Løft af maskinen i en anden del kan beskadige maskinen eller resultere i at maskinen falder, hvilket kan forårsage personskade.

Transportér maskinen med 2 greb i højre side (forfybning) og i venstre side (støtte).



- ① Forfybning
- ② Støtte

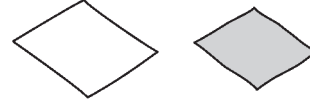


Ting, der skal klargøres

Stof og stabilisator

Stabilisatoren er et stykke specialprodukt, der bruges under stoffet til at støtte det under broderiprocessen med henblik på at opnå de bedste resultater.

Klargør en stabilisator, der er større end broderirammen. Yderligere oplysninger om brug af en kommerciel stabilisator findes i den medfølgende vejledning.



Broderitråd (over- og undertråd)

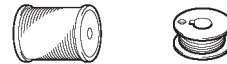
Overtråd:

Klargør de farver, der skal bruges til mønsteret. Det anbefales at anvende Brother-broderitråd. Andre broderitråde giver muligvis ikke optimale resultater.



Undertråd (eller forviklet spole):

Denne tråd spoles på spolen og sys på stoffets vrangside. Brug den medfølgende forviklede spole med undertråd med en trådtykkelse på 90 eller den anbefalede broderiundertråd med en trådtykkelse på 90.



Nål (på maskine)

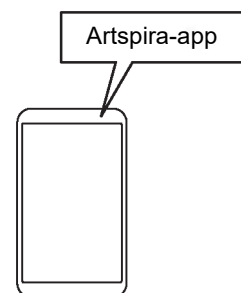
Brug en almindelig symaskinenål størrelse 75/11.

Hvis maskinen ikke syr godt, når du broderer på kraftigt stof, så prøv en 90/14 nål. (side 32)



Mobilenhed

Denne maskine styres af en app. Installer Brother Artspira-appen på din mobilenhed, og brug derefter appen til at redigere mønstre og betjene maskinen.



Opsætning af maskinen

Tænde for maskinen

⚠ ADVARSEL

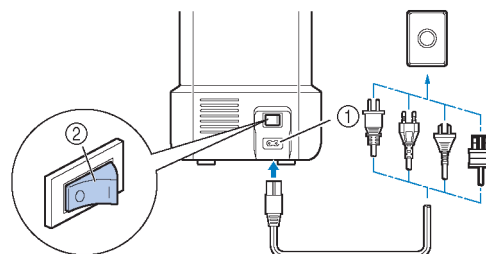
- Brug kun almindelig husholdningsstrøm som strømkilde. Brug af andre strømkilder kan resultere i brand, elektrisk stød eller beskadigelse af maskinen.
- Rør ikke ved stikket med våde hænder. Der kan opstå elektrisk stød.
- Sørg for, at stikkene på netledningen sidder godt fast i stikkontakten og i netledningsstikket på maskinen. Ellers kan der opstå brand eller elektrisk stød.
- Sluk for hovedstrømmen, og tag stikket ud under følgende omstændigheder:
 - Når du er væk fra maskinen
 - Efter brug af maskinen
 - Når strømforsyningen svigter under brug
 - Når maskinen ikke fungerer korrekt på grund af en dårlig forbindelse eller en afbrydelse
 - Under elektriske storme

⚠ ADVARSEL

- Brug kun den strømledning, der følger med denne maskine. Ellers kan der opstå brand eller elektrisk stød.
- Brug ikke forlængerledninger eller multistik-adaptere med andre apparater tilsluttet. Der kan opstå brand eller elektrisk stød.
- Når du tager stikket ud af stikkontakten, skal du altid slukke for hovedstrømmen først. Tag altid fat i stikket, når du skal tage det ud af stikkontakten. Hvis der trækkes i ledningen, kan det beskadige ledningen eller føre til brand eller elektrisk stød.
- Netledningen må ikke skæres over, beskadiges, ændres, bøjes med magt, trækkes i, vrides eller bundtes. Anbring ikke tunge genstande på ledningen. Udsæt ikke ledningen for varme. Disse ting kan beskadige ledningen eller forårsage brand eller elektrisk stød. Hvis ledningen eller stikket er beskadiget, skal du indlevere maskinen til din autoriserede Brother-forhandler til reparation, før du fortsætter med at bruge den.
- Sæt ikke stikket på netledningen i en stikkontakt, der er i dårlig stand.
- (Kun for USA)
Dette apparat har et polariseret stik (det ene blad er bredere end det andet). For at reducere risikoen for elektrisk stød er dette stik beregnet til udelukkende at passe i en polariseret stikkontakt på én måde. Hvis stikket ikke passer helt ind i stikkontakten, skal du vende stikket om. Hvis det stadig ikke passer, skal du kontakte en faguddannet elektriker med henblik på at få den korrekte stikkontakt monteret. Du må ikke ændre på stikket på nogen måde.

1 Kontrollér, at maskinen er slukket (hovedafbryderen på bagsiden af maskinen står på "O"), og sæt derefter netledningen i strømstikket under hovedafbryderen.

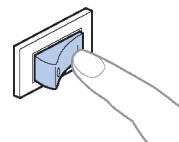
2 Sæt stikket på netledningen i en stikkontakt.



① Strømforsyningsstik

② Hovedafbryder

3 Tryk på højre side af hovedafbryderen for at tænde for maskinen (indstil den til "I").

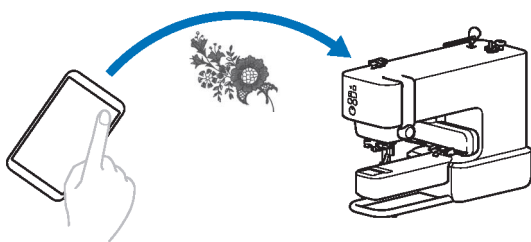


💡 Bemærk

Sluk for maskinen ved at trykke på venstre side af hovedafbryderen (indstil den til "O").

Tilslutning af maskine og app

Download appen til din mobilenhed, og par derefter appen og maskinen via Bluetooth.



Installation af appen



: App

- 1 Få adgang til Google Play eller App Store på din mobilenhed.




- 2 Installer [Brother Artspira]-app'en.

Parring af maskine og app




: App

- 1 På startskærmen, tryk på .
- 2 Vælg [Broderimaskine] → [Bluetooth-model].
→ Der vises en skærm til angivelse af parringsindstillinger.



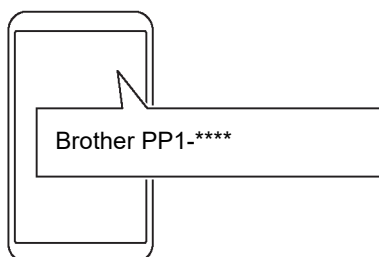
: Maskine

- 3 Holde nede  (Bluetooth knap).
Hold knappen nede, indtil der lyder et bip, og LED'en begynder at blinke med intervaller på 1,5 sekunder.

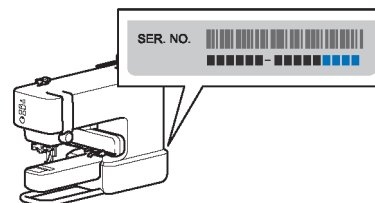



: App

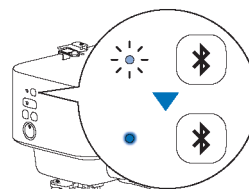
- 4 Vælg den maskine, der skal parres.



Maskinens navn vises som "Brother PP1" og et 4-cifret nummer. Dette nummer er de sidste fire cifre i maskinens serienummer. Maskinens serienummer kan findes på mærkaten på bagsiden af maskinen.




- Når parringen er afsluttet, vises [Klar til overførsel] på app-skærmen, og LED'en ved siden af  (Bluetooth-knappen) på maskinen lyser konstant.



- 5 Gå tilbage til appens startskærm.

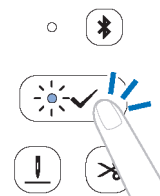
Bemærk

- Appen kan kun parres med én maskine ad gangen. Hvis du vil parre appen med en anden maskine, skal du vælge den pågældende maskine, når du udfører parringen igen.
- Hvis du vil parre maskinen med en anden enhed, skal du holde  (Bluetooth-knappen) på maskinen nede for at gøre klar til ny parring og derefter udføre parringen fra den pågældende app.

Indstilling af broderienheden til udgangspositionen

Inden du sætter broderirammen på, skal du klargøre maskinen ved at flytte broderienheden til dens udgangsposition.

- 1 Tryk på  (Accepter-knappen) for at flytte broderienhedens position.



Broderienheden vil bevæge sig.

VIGTIGT

Hold dine hænder og andre genstande væk fra broderienheden og broderirammen, når de er i bevægelse. Ellers kan der opstå skader eller funktionsfejl på maskinen.

kapitel 2 BRODERING

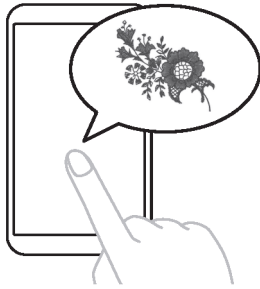
Valg af et broderimønster

I appen skal du vælge det mønster, der skal broderes.



: APP

- 1 Vælg det mønster, der skal broderes, fra appens startskærm.



- 2 Bekræft mønsteret.

Fastgørelse af stoffet i broderirammen

⚠ ADVARSEL

- Brug stoffer med en tykkelse på mindre end 2 mm. Brug af stoffer, der er tykkere end 2 mm kan få nålen til at knække, hvilket muligvis kan resultere i personskaade.
- Brug altid et stabiliserende materiale til broderi, når du broderer. Ellers kan nålen knække og forårsage personskaade, især ved brodering af strækbare stoffer, lette stoffer, stoffer med en grov vævning eller stoffer, der forårsager mønsterkrympning.

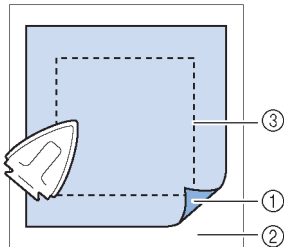
🔍 Bemærk

- Når du opbevarer rammen, skal du lægge stof mellem bund- og overrammen. Hvis overrammen er fastgjort direkte til bundrammen, vil den være svær at afmontere.
- Inden du bruger broderirammen, skal du kontrollere, at der ikke sidder nogen genstande (metalgenstande, såsom nåle og stifter) fast på rammerne. Hvis der sidder genstande fast på overfladen, kan de påvirke broderikvaliteten eller beskadige maskinens hovedenhed.
- Brug ikke stive eller elastiske materialer eller tykke jakker osv. Ellers kan den øverste ramme ikke fastgøres til bundrammen, eller den kan løsne sig fra bundrammen, eller materialet kan blive fanget i trykfoden, hvilket forhindrer korrekt brodering.
- Brug stof med en tykkelse på højst 2 mm. Ved brodering af specielt forarbejdede stoffer, såsom stoffer med skridsikker foring, er det muligvis ikke muligt at brodere, selvom stoffets tykkelse er mindre end 2 mm.
- Når du broderer på cylindriske emner med en lille åbning, skal du bruge "Prøvekørsel" til at kontrollere, at rammen bevæger sig uden at sætte sig fast (side 22). Ellers kan rammen sætte sig fast under brodering.

Fastgørelse af stabilisator (bagside) på stoffet

- 1 Tryk iron-on stabilisatormaterialet fast på vrangside (bunden) af stoffet.

Brug et stykke stabilisatormateriale, der er større end den broderiramme, der anvendes.



- ① Side af stabilisator, der kan stryges på
- ② Stof (vrangside (bund))
- ③ Broderiramens størrelse

Bemærk

Yderligere oplysninger om brug af en kommerciel stabilisator findes i den medfølgende vejledning.

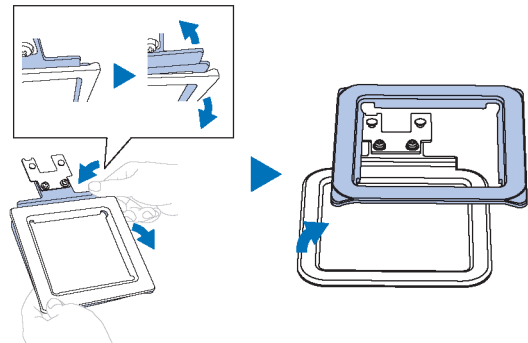
Indsættelse af stoffet i broderirammen (magnetisk ramme)

⚠ ADVARSEL

Når du fjerner eller monterer den øverste ramme, skal du passe på ikke at klemme fingrene. Dine fingre kan komme til skade, hvis de kommer til at sidde fast.

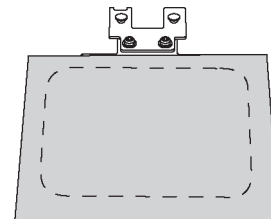
- 1 Adskil overrammen og bundrammen.

Overrammen og bundrammen er fastgjort med kraftige magneter. Hvis du bruger opadgående og nedadgående kræfter med fingrene i rammens øverste hjørne, bliver det lettere at skille rammene ad.

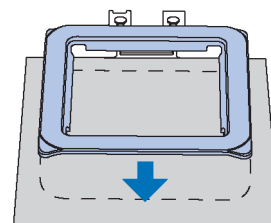


- 2 Placer bundrammen på en flad overflade. Placer stoffet med stabiliseringsmateriale på toppen af rammen.

Læg stoffet med retsiden opad.



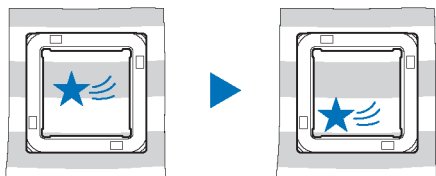
- 3 Placer den øverste ramme ovenpå. Sørg for, at stoffet er stramt.



- 4 Tag fat i den øverste ramme, og løft den lidt op for at bekræfte, at den øverste ramme holder stoffet sikkert fast uden at løsne sig.

Justering af broderipositionen ([Kamera scan]-funktion)

For at gøre det nemmere at justere broderiets position kan du bruge denne funktion til at importere et billede af det stof, der skal broderes, til appen.



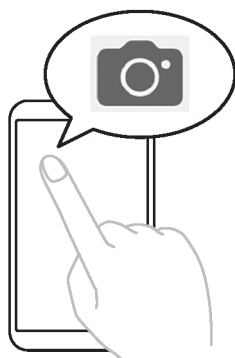
1 Tryk på [Layout] efter at have valgt et mønster.

Bemærk

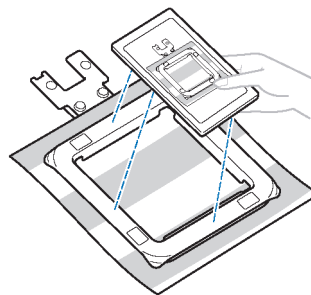
Hvis der ikke er valgt nogen maskine i appen, vises [Layout] ikke. Kontrollér, at din maskine er valgt på appens skærm.

2 Tryk på kameraikonet i øverste venstre hjørne af skærmen.

→ [Kamera scan]-funktionen åbner kamerafunktionen på din mobilenhed.



3 Placer broderirammen (med stoffet fastgjort) på en plan overflade, og indstil derefter hele broderirammen på skærmen.



VIGTIGT

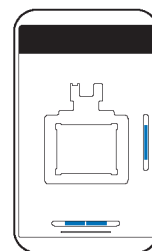
Fjern eller beskadig ikke mærkerne for [Kamera scan]-funktionen. Ellers bliver funktionen ubrugelig.

Bemærk

Når du bruger [Kamera scan]-funktionen, skal du sørge for, at mærkerne kan ses på skærmen, og at de ikke er dækket af stof osv.

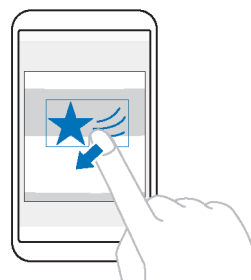
4 Når broderiramens kontur vises på skærmen, skal du justere denne kontur med broderirammen.

Hold din mobilenhed parallelt med broderirammen.




5 Når et billede er blevet importeret, skal du trykke på [OK].
→ Det valgte mønster vises på billedet af stoffet.

6 Træk mønsteret til den ønskede position.



Mønsteret kan også drejes.

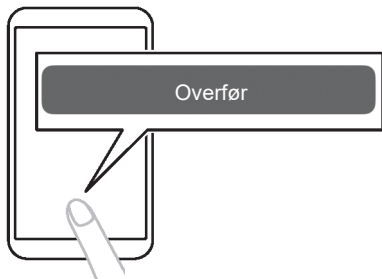
Tryk på  nederst på skærmen for at foretage finjusteringer.

7 Tryk på [Udført].

Overførsel af mønsterdata



- 1 Tryk på [Overfør] for at overføre mønsterdataene til maskinen.



- 2 Sørg for, at [Data Sendt] vises i appen, og tryk derefter på [Udført].

Bemærk

[Overfør] er deaktiveret, når der ikke er valgt nogen maskine i appen. Kontrollér, at din maskine er valgt på appens skærm.

Vinding/montering af spolen

Monter spolen i maskinen.

VIGTIGT

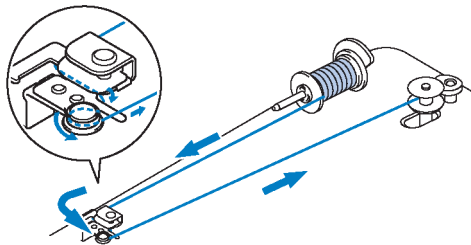
Brug de plastikspoler, der fulgte med denne maskine, eller spoler af samme type: 11,5 mm (ca. 7/16 tomme) høje Klasse 15-plastikspoler.

Der er 2 muligheder for spoler;

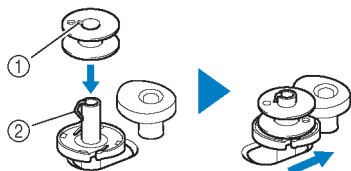
1. Brug en spole, der er vundet på forhånd.
Gå til "Montering af spolen" på side 20.
2. Vind en spole på selve maskinen.
Fortsæt med at læse følgende instruktioner.

Vinding af spolen

Vind spolen med undertråd. Sørg for at bruge en undertråd med en trådtykkelse på 90, der anbefales til denne maskine. Hvis der anvendes en spole, der er vundet på forhånd, er det ikke nødvendigt at vinde spolen. Fortsæt med næste afsnit ("Montering af spolen").



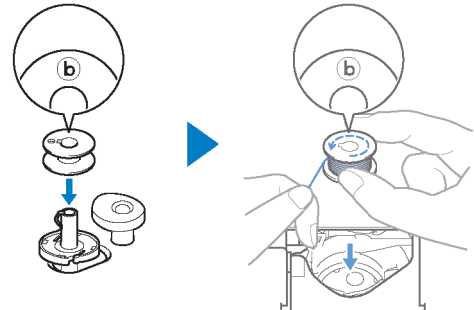
- 1 Sæt spolen på spoleapparatets holder, så hakket i spolen flugter med fjederen på holderen. Og skub derefter spoleapparatets holder bagud, indtil den klikker på plads.



- ① Hak
- ② Fjeder på spoleapparatets holder

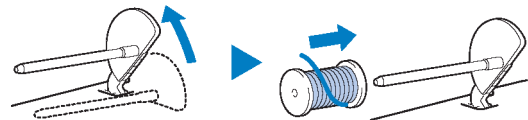
Bemærk

Når du sætter spolen ind i spolehuset, skal du indsætte den i med samme retning, som da den blev vundet. Brug "b"-mærket, der er indgraveret på den ene side af den medfølgende spole, som reference.



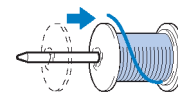
- 2 Løft spolepinden, og anbring spolen med tråd til spolen på spolepinden.

Sørg for, at tråden vikles ud som vist.



- 3 Skub spolehætten på spolepinden.

Skub spolehætten så langt bagud som muligt (som vist) med den afrundede side udad.



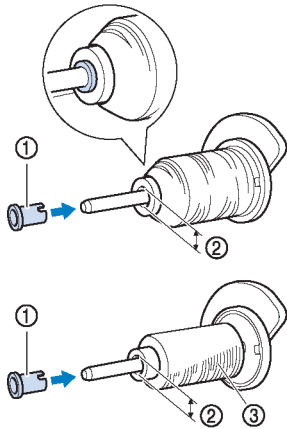
VIGTIGT

- Hvis spolen eller spolehætten ikke er monteret korrekt, kan tråden blive viklet sammen omkring spolepinden, og maskinen kan blive beskadiget.
- Der findes tre størrelser spolehætter, så du kan vælge den spolehætte, der passer bedst til den størrelse spole, du bruger. Hvis spolehætten er for lille til den spole, der bruges, kan tråden hænge fast i spalten i spolen, eller maskinen kan blive beskadiget. Når du bruger mini-king-trådspole, skal du bruge trådspoleindsatsen (mini-king-trådspole).

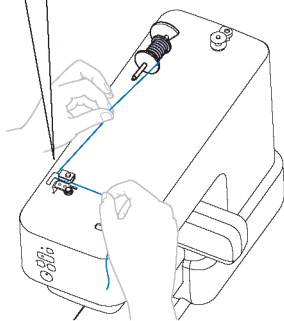
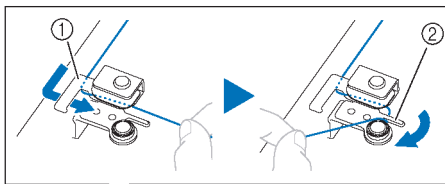


Bemærk

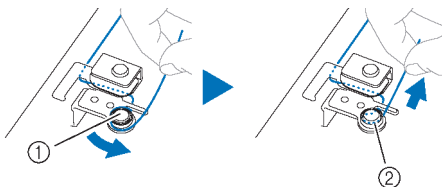
Når du bruger spolen som vist nedenfor, skal du bruge trådspoleindsatsen (mini-king-trådspole). Sørg for, at trådspoleindsatsen er sat ordentligt i. Efter monteringen skal du trække noget tråd ud og kontrollere, at tråden vikles ud uden at hænge fast.



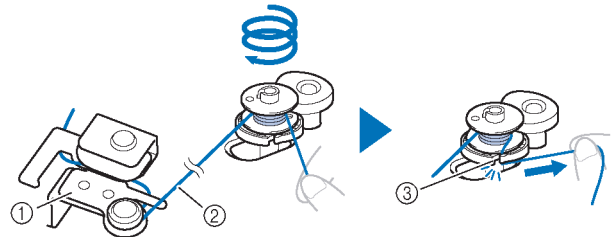
- ① Trådspoleindsats (mini-king-trådspole)
- ② Huldiameter 8,0 mm til 10,5 mm (ca. 5/16 tomme til 13/32 tomme)
- ③ Spole (krydsvundet tråd)

4 Før tråden under trådstyret og tappen.

- ① Trådstyr
- ② Tab

5 Vind tråden mod uret rundt om forspændingsskiven.

- ① Forspændingsskive
- ② Træk tråden så langt som muligt ind.

6 Vind tråden med uret rundt om spolen 5 eller 6 gange. Og før derefter tråden gennem styrespalten i spolevindingssædet, og træk derefter i tråden for at klippe den over.

- ① Trådstyr til vinding af spole
- ② Stram tråden.
- ③ Styrespalte i spolevindingssæde (med indbygget klipper)

Bemærk

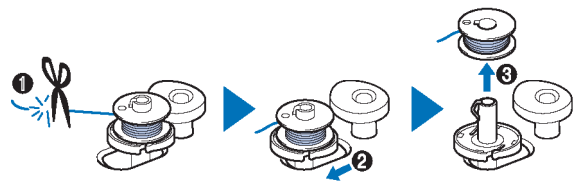
Sørg for at vinde tråden med uret rundt om spolen, ellers vil tråden blive viklet rundt om spoleapparatets holder.

ADVARSEL

Sørg for at klippe tråden over med den klipper, der er indbygget i styrespalten i spolevindingssædet. Ellers kan tråden blive viklet ind i spolen, eller nålen kan knække og forårsage personskade, når undertråden begynder at løbe ud.

7 Tryk på "Start/Stop"-knappen for at begynde at vinde spolen.**8 Når vindingen af undertråden begynder at gå langsomt, skal du trykke på "Start/Stop"-knappen for at stoppe maskinen.****VIGTIGT**

Når vindingen af undertråden begynder at gå langsomt, skal du stoppe maskinen, ellers kan maskinen blive beskadiget.

9 Klip tråden over, skub spoleapparatets holder fremad, indtil den klikker på plads, og tag derefter spolen af.**10 Fjern spolen til undertråden fra spolepinden.**

Montering af spolen

Monter spolen, der er vundet med tråd. Du kan begynde at brodere med det samme uden at trække undertråden op ved blot at indsætte spolen i spolehuset og føre tråden gennem spalten.

⚠ ADVARSEL

- Brug en spole, der er korrekt vundet med tråd, ellers er der risiko for dårlig trådspænding eller personskade, fordi nålen kan knække.



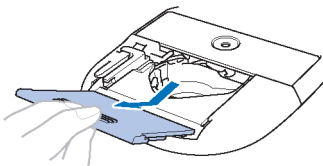
- Inden du isætter eller udskifter spolen, skal du sikre dig, at du har holdt Acceptor-knappen nede for at låse alle de knapper, der styrer nålebevægelsen. Ellers er der risiko for personskader, hvis der trykkes på "Start/Stop"-knappen eller en anden knap, og maskinen starter.

1 Tryk på  (Nålepositionsknappen) for at hæve nålen.

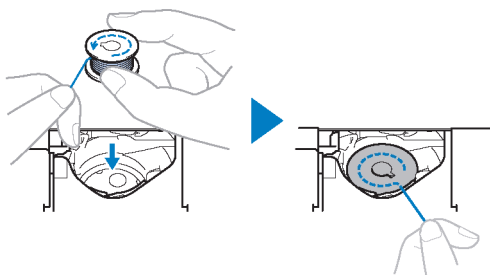
2 Holde  (Acceptor-knappen) nede.

→ Maskinen går i nål-/trådudførelsestilstand. (side 21)
Acceptor-knappens LED blinker, og "Start/Stop"-knappens LED lyser konstant orange. Alle knapper undtagen Acceptor-knappen er låst.

3 Åbn spoledækslet.

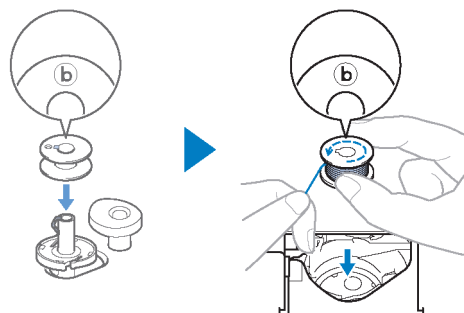


4 Sæt spolen i spolehuset, så tråden vikles ud til venstre.

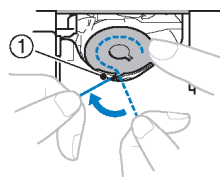


💡 Bemærk

Når du vinder undertråden på denne maskine, skal du indsætte spolen i samme retning, som da den blev vundet. Tråden vikles ud til venstre.



5 Hold spolen let nede, og før derefter enden af tråden rundt om tappen.

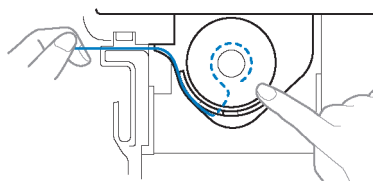


① Tab

💡 Bemærk

Sørg for at holde spolen nede med fingeren og vikle undertråden korrekt ud. Ellers kan tråden knække, eller trådspændingen bliver forkert.

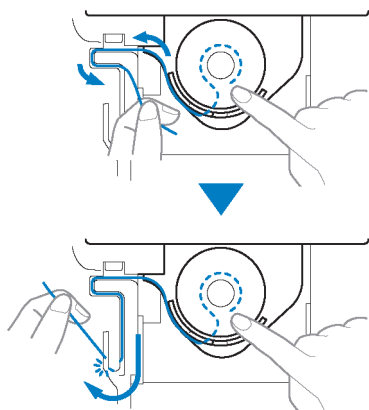
6 Mens du holder spolen let nede, skal du føre tråden gennem spalten og trække let i den.



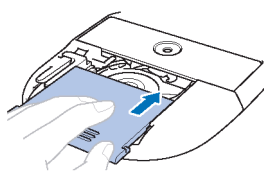
💡 Bemærk

Ved at trække i tråden på denne måde kommer tråden ind i spolehusets spændefjeder, så undertråden får den korrekte spænding under broderingen.

- 7** Fortsæt med at føre tråden gennem spalten, mens du holder spolen let nede. Klip derefter tråden over med klipperen.



- 8** Sæt spoledækslet på igen.

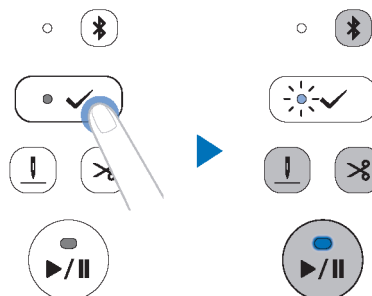


- 9** Holde ✓ (Accepter-knappen) nede.

→ Accepter-knappens LED slukker, og maskinen forlader nål-/trådudskiftningstilstand.

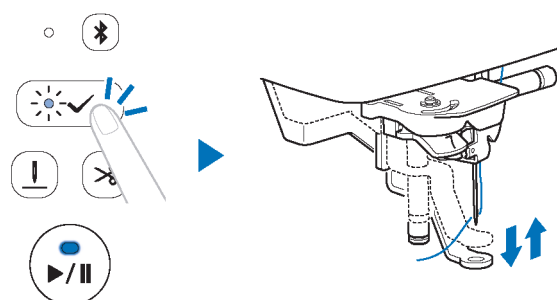
Nål-/trådudskiftningstilstand

Mens maskinen er i denne tilstand, er nålepositions-knappen, trådklipper-knappen, "Start/Stop"-knappen og Bluetooth-knappen låst, hvilket forhindrer, at nålen bevæger sig ved et uheld. Ved at bruge denne tilstand, når du skifter nål, tråder maskinen med overtråden eller monterer spolen, kan du montere eller udskifte nålen på en sikker måde.



Hold Accepter-knappen nede for at gå i nål-/trådudskiftningstilstand. (Start/Stop-knappens LED lyser konstant orange, og Accepter-knappens LED blinker).

I denne tilstand medfører hvert tryk på Accepter-knappen, at trykfoden skifter mellem sine hævede og sænkede positioner.



Mens maskinen er i nål-/trådudskiftningstilstand, skal du holde Accepter-knappen nede for at forlade tilstanden.

Montering af broderirammen

⚠ ADVARSEL

Slå ikke på nålen eller trykfoden med din finger eller med broderirammen. Dette kan forårsage personskade, eller at nålen knækker.

💡 Bemærk

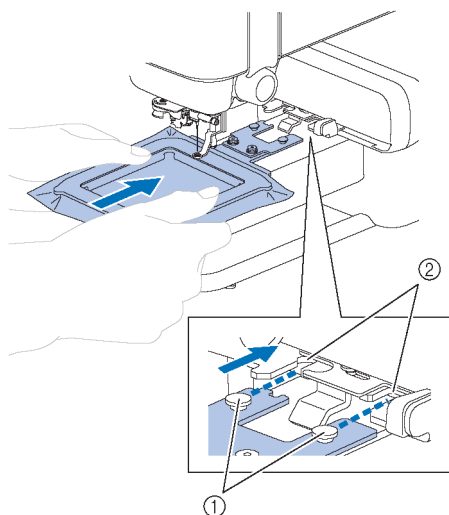
- Tænd for maskinen, før du monterer broderirammen.
- Isæt spolen, der er vundet med tråd, før du monterer broderirammen. (side 20)

1 Hold ✓ (Accepter-knappen) nede.

→ Maskinen går i nål-/trådudføringstilstand. (side 21)

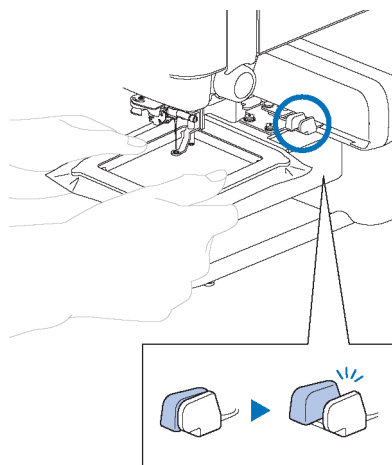
2 Før broderirammen under trykfoden, og sæt derefter broderirammestyret fast i broderienhedens rammeholder.

Få broderirammeens styretapper og åbningerne i broderienhedens rammeholder til at flugte, og skub ind, indtil du hører et klik og ikke kan skubbe rammen længere.



- ① Broderirammeens styretapper
- ② Åbninger i broderienhedens rammeholder

3 Sørg for, at håndtaget på broderirammeholderen åbnes.



→ Broderirammen er monteret korrekt.

⚠ ADVARSEL

Monter broderirammen korrekt i broderienhedens rammeholder. Ellers kan trykfoden ramme broderirammen, hvilket kan medføre personskade.

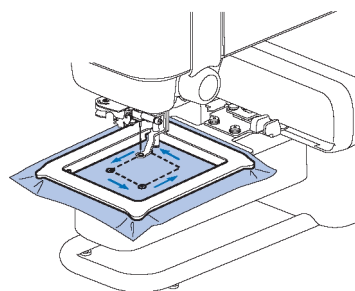
4 Holde ✓ (Accepter-knappen) nede.

→ Accepter-knappens LED slukker, og maskinen forlader nål-/trådudføringstilstand.

5 Brug "Prøvekørsel" til at kontrollere, at rammen bevæger sig uden at hænge fast.

Tryk på [Udfør en prøvekørsel] i henhold til de instruktioner, der vises i appen.

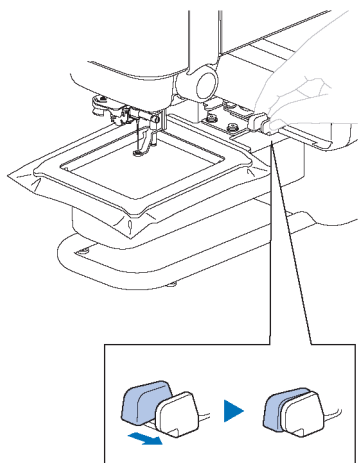
→ Broderirammen starter prøvekørslen og udfører en fuld række bevægelser med henblik på brodering.



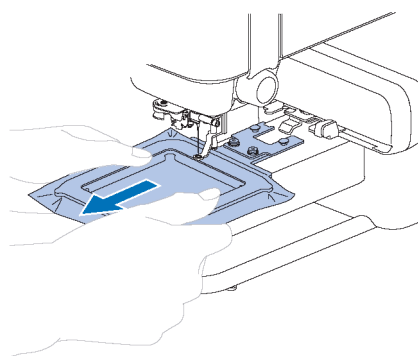
■ Afmontering af broderirammen

1 Luk håndtaget på broderienhedens rammeholder.

→ Broderirammen løsnes fra broderienhedens rammeholder.



2 Afmonter broderirammen under trykfoden.

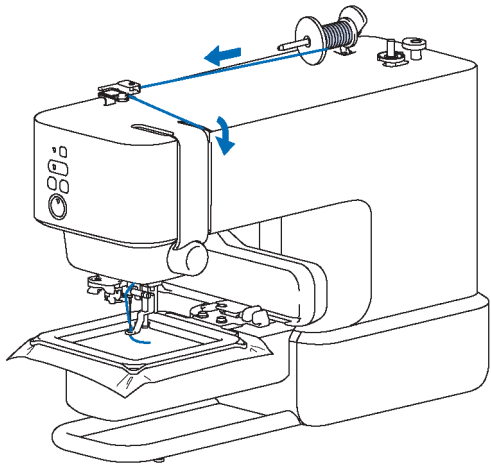


Trådning af overtråd

⚠ ADVARSEL

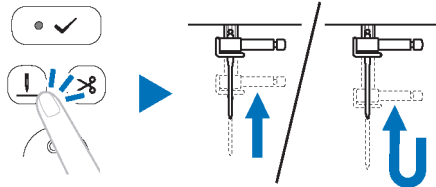
Følg omhyggeligt vejledningen, når du tråder overtråden. Hvis overtråden ikke er trådet korrekt, kan tråden blive filtret, eller nålen kan knække, hvilket kan forårsage personskade.

Tjek de oplysninger, der vises i appen, og tråd maskinen med den nødvendige overtråd.



1 Tryk på (Nålepositions-knappen) for at indstille nålepositionen til "klar til trådning".

Hvis nålen ikke er i positionen "klar til trådning", kan nåletråderen ikke tråde nålen. Afhængigt af nålepositionen, før der trykkes på knappen, sænkes nålen én gang og hæves derefter.



Memo

Hvis nålen allerede er i positionen "klar til trådning", vil nålen ikke bevæge sig, selvom der trykkes på knappen.

2 Holde (Accepter-knappen) nede.

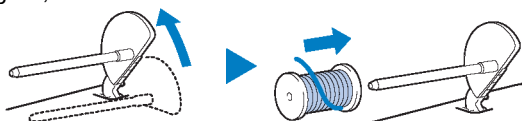
→ Maskinen går i nål-/trådudførelsestilstand. (side 21)

⚠ ADVARSEL

Når du tråder nålen, skal du sørge for at låse alle knapper, ellers kan der opstå personskader, hvis der trykkes på "Start/Stop"-knappen eller en anden knap, og maskinen starter.

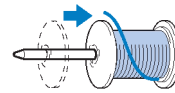
3 Løft spolepinden, og anbring spolen med tråd på spolepinden.

Sørg for, at tråden vikles ud som vist.



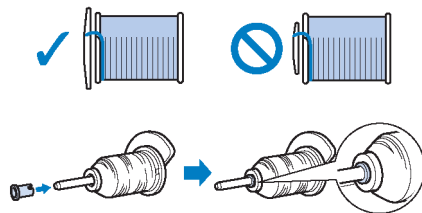
4 Skub spolehætten på spolepinden.

Skub spolehætten så langt bagud som muligt (som vist) med den afrundede side udad.



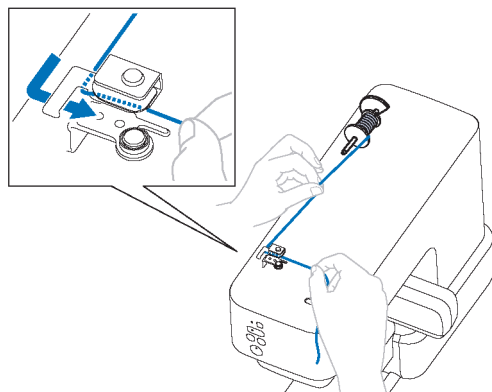
⚠ ADVARSEL

Vælg den spolehætte, der passer bedst til størrelsen på den spole, der anvendes. Du finder yderligere oplysninger om valg af spolehætte til dit trådvalg under "VIGTIGT" i trin 3 under "Vinding af spolen" på side 18.

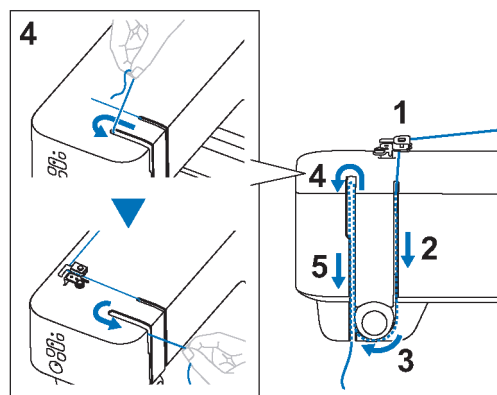


Hvis spolen eller spolehætten ikke er placeret korrekt, kan tråden blive viklet rundt om spolepinden, eller nålen kan knække og forårsage personskade.

5 Før tråden ind under trådstyret.

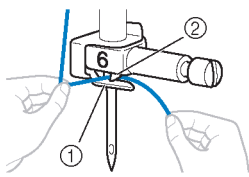


6 Før tråden gennem trådkanalen i den rækkefølge, der er vist nedenfor.

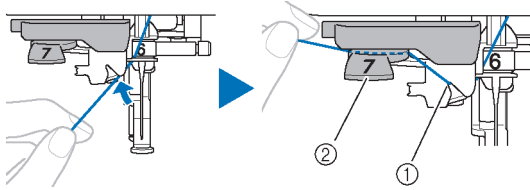


7 Før tråden ind bag ved trådbøjlen.

Tråden kan nemt føres ind bag ved trådbøjlen ved at holde tråden i venstre hånd og derefter føre tråden frem med højre hånd. Sørg for, at tråden føres igennem til venstre for tappen på trådbøjlen.



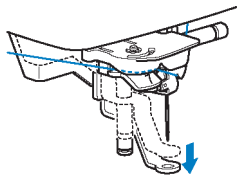
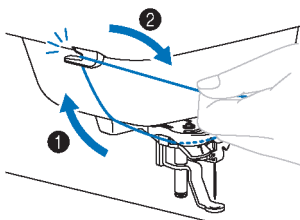
- ① Trådbøjle
- ② Tab

8 Træk enden af tråden, som er ført gennem trådbøjlen, til venstre. Før tråden gennem indhaket i trådstyret, og træk derefter i tråden med fast hånd fra forsiden, og sæt den helt ind i spalten på trådstyrsskiven, der er markeret med "7".

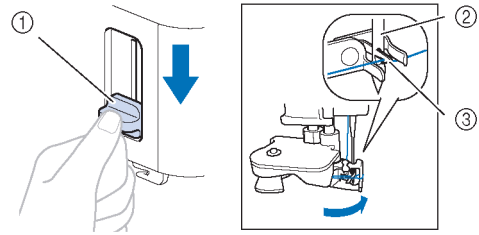
- ① Indhak i trådstyret
- ② Trådstyrsskive

9 Tryk på ✓ (Accepter-knappen).

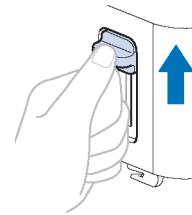
→ Trykfoden sænkes.

**10 Klip tråden over med trådklipperen på venstre side af maskinen.****⚡ Bemærk**

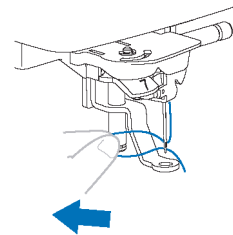
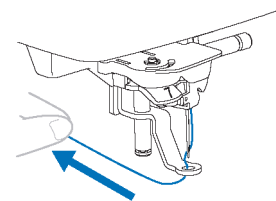
Når du bruger tråd, der hurtigt vindes af spolen, f.eks. metaltråd, kan det være svært at træde nålen, hvis tråden klippes over. I stedet for at bruge trådklipperen skal du derfor trække ca. 8 cm (ca. 3 tommer) tråd ud, når du har ført den igennem trådstyrsskiven (markeret med "7").

11 Sænk nåletråderarmen på venstre side af maskinen så meget som muligt for at få kroget til at dreje.

- ① Nåletråderarm
- ② Nål
- ③ Krog

12 Hæv nåletråderarmen langsomt.**13 Træk forsigtigt i enden af den tråd, der blev ført igennem nåleøjjet.**

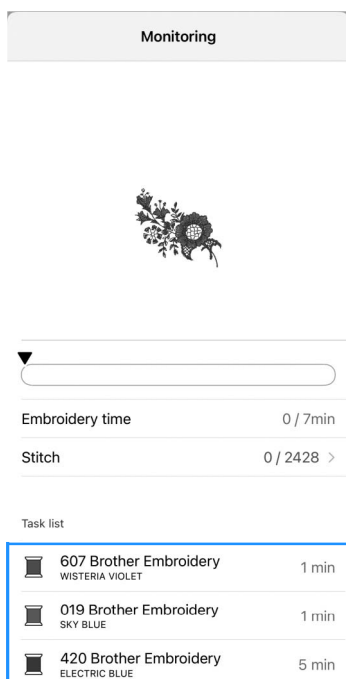
Hvis nålen ikke blev fuldstændigt trådet, men der blev dannet en trådløkke i nåleøjjet, skal du forsigtigt trække løkken gennem nåleøjjet for at trække enden af tråden ud.

**14 Før enden af tråden igennem og under trykfoden, og træk derefter ca. 10 cm (ca. 4 tommer) tråd ud mod maskinens bagende.****15 Holde ✓ (Accepter-knappen) nede.**

→ Accepter-knappens LED slukker, og maskinen forlader nål-/trådudførelsestilstand.

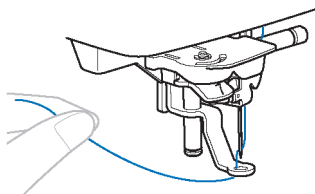
Brodering af et mønster

Forbered broderitråd med de farver, der vises på appen. Broderimønstre broderes med et trådskeft efter hver farve.



- 1 Før tråden gennem trykfodens hul, og hold den let med venstre hånd.**

Løsn tråden en smule.

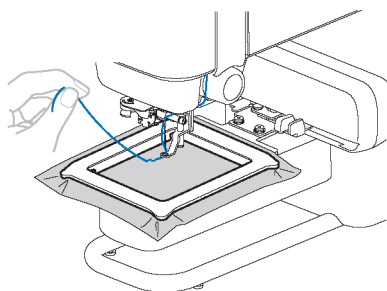


⚠ ADVARSEL

Når du broderer på store beklædningsgenstande, skal du lægge stoffet på et bord, så det ikke hænger ned eller strækker sig ud.

Ellers kan broderienheden ikke bevæge sig frit, og broderirammen kan ramme nålen, hvilket får nålen til at knække og muligvis forårsager personskade.

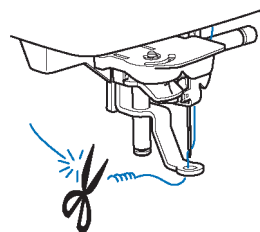
- 2 Tryk på "Start/Stop"-knappen for at begynde at brodere. Efter 5-6 sting skal du trykke på "Start/Stop"-knappen igen for at stoppe maskinen.**



💡 Bemærk

Sørg for at forhindre, at genstande eller stof uden for broderirammen overlapper med broderiramens bevægelige område. Hvis broderirammen rammer en anden genstand, kan mønsteret forskubbe sig.

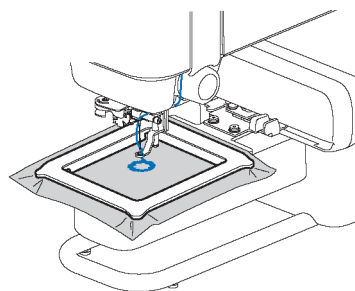
- 3 Klip den overskydende tråd af ved enden af sømmen.**



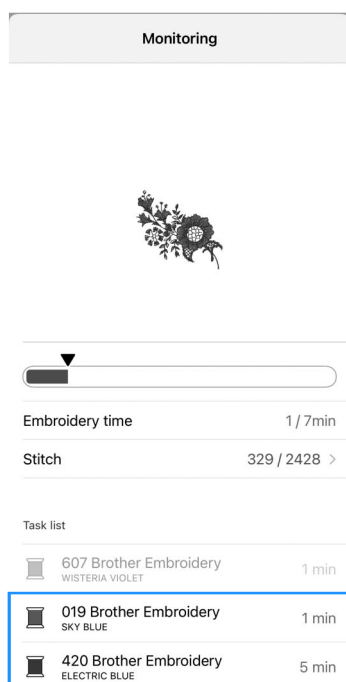
Hvis tråden efterlades i begyndelsen af sømmen, kan den blive broderet over, når du fortsætter med at brodere mønsteret, hvilket gør det meget vanskeligt at fjerne den overskydende tråd, når mønsteret er færdigt. Klip tråden af i begyndelsen.

- 4 Tryk på "Start/Stop"-knappen for at begynde at brodere.**

→ Syningen stopper automatisk med forstærkning og trådklipning, når en farve er afsluttet.



- 5 Fjern tråden til den første farve fra maskinen.
- 6 Gentag de samme trin for at brodere de resterende farver.



→ Når den sidste farve er blevet broderet, vises meddelelsen om, at broderingen er afsluttet, i appen. Følg instruktionerne i appen for at fortsætte med at brodere eller indstille et andet broderimønster.

■ Hvis tråden knækker, eller spolen løber tør for tråd under brodering

- Hvis overtråden er knækket



: APP

- 1 Tryk på [Luk] for at lukke fejlmeddelelsen.
- 2 Tryk på [Sting] i appen.
- 3 Tryk på < , << eller <<< for at flytte nålen det korrekte antal sting tilbage før det område, hvor tråden knækkede, og tryk derefter på [Udført].



: Maskine

- 4 Tryk på ✓ (Accepter-knappen).
→ Accepter-knappens LED slukker.
- 5 Tryk på ✂ (Trådklipperknappen) for at klippe over- og undertrådene over.
- 6 Tråd overtråden igen. (side 24)
- 7 Tryk på "Start/Stop"-knappen for at fortsætte med at brodere.

- Hvis spolen løber tør for tråd



: App

- 1 Tryk på [Flyt rammen til Fastgør/Frigør-positionen] for at klippe trådene over og flytte rammen til en position, hvor det er nemmere at fjerne dem.
- 2 Følg trin 1 til 3 i "Hvis overtråden er knækket", ovenfor.

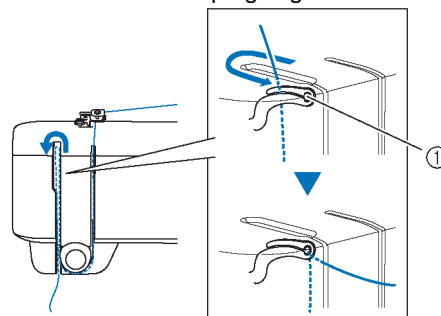


: Maskine

- 3 Tryk på ✓ (Accepter-knappen).
→ Accepter-knappens LED slukker.
- 4 Afmonter broderirammen. (side 23)
- 5 Monter undertråden igen. (side 20)
- 6 Fastgør broderirammen igen. (side 22)
- 7 Tryk på "Start/Stop"-knappen for at fortsætte med at brodere.

Hvis fejlen stadig vises efter udskiftning af tråden, skal du kontrollere følgende.

- Kontrollér, om maskinen er udsat for stærkt lys. Hvis maskinen udsættes for stærkt lys, såsom direkte sollys eller spotlight, kan trådsensoren muligvis ikke fungere.
- I tilfælde af fejl på overtråden skal du sørge for, at tråden føres ind i trådoptagningsarmen.



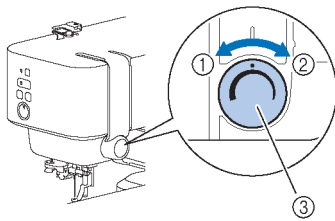
① Trådoptagningsarm

■ Genoptagelse af brodering efter at der har været slukket for strømmen

Den aktuelle farve og antallet af sting gemmes, når broderingen stoppes. Næste gang maskinen tændes, kan du fortsætte eller slette mønsteret i appen.

Justering af trådspænding

Spændingen af overtråden ændres ved hjælp af trådspændingsvælgeren.



- ① Løsn (reducer volumen)
- ② Stram (øg volumen)
- ③ Trådspændingsvælger

Bemærk

Hvis stingene virker løse, skal spændingen skrues et trin op, hvorefter du kan fortsætte med at brodere.

■ Korrekt trådspænding

Trådspændingen er korrekt, når overtråden lige er synlig på vrangsiden (bunden) af stoffet.



- ①a Højre side (toppen) af stoffet
- ② Vrangsiden (bunden) af stoffet

■ Overtråden er for stram

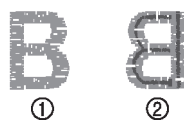
Undertråden vil være synlig på højre side (toppen) af stoffet. I dette tilfælde skal du reducere spændingen af overtråden.



- ① Højre side (toppen) af stoffet
- ② Vrangsiden (bunden) af stoffet

■ Overtråden er for løs

Overtråden er løs. I dette tilfælde skal du øge spændingen af overtråden.



- ① Højre side (toppen) af stoffet
- ② Vrangsiden (bunden) af stoffet

Bemærk

Hvis overtråden ikke er trådet korrekt, eller spolen ikke er monteret korrekt, er det måske ikke muligt at indstille den korrekte trådspænding. Hvis den korrekte trådspænding ikke kan opnås, skal du tråde overtråden igen og montere spolen korrekt.

Kapitel 3 BILAG

Pleje og vedligeholdelse af maskinen

⚠ ADVARSEL

- Tag netledningen ud inden rengøring af maskinen, ellers kan der opstå skader.

Rengøring af maskinens overflade

Når du tørrer snavs af maskinen, skal du vride en blød klud, der er gennemvædet i (lunkent) vand.
Efter rengøring af maskinen skal du tørre den med en blød, tør klud.

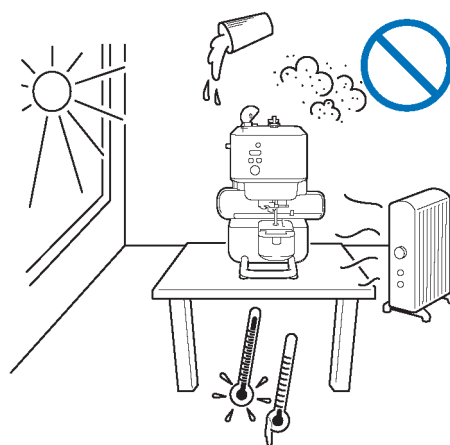
Begrænsninger ved smøring

For at undgå skader på maskinen må brugeren må ikke smøre den.
Denne maskine er blevet fremstillet med den nødvendige tilførte oliemængde for at sikre korrekt drift, hvilket gør det unødvendigt at påføre olie med jævne mellemrum.
Hvis der opstår problemer – hvis det f.eks. bliver svært at dreje håndhjulet, eller du hører en usædvanlig lyd – skal du stoppe med at bruge maskinen med det samme og kontakte din autoriserede Brother-forhandler eller det nærmeste autoriserede Brother-servicecenter.

Forholdsregler ved brug og opbevaring af maskinen

Brug eller opbevar ikke maskinen på nogen af de steder, der er beskrevet nedenfor, ellers kan det resultere i beskadigelse eller funktionsfejl på maskinen, f.eks. rustdannelse forårsaget af kondensering.

- Udsat for ekstremt høje temperaturer
- Udsat for ekstremt lave temperaturer
- Udsat for ekstreme temperaturændringer
- Udsat for høj luftfugtighed eller damp
- Nær åben ild, et varmeapparat eller et klimaanlæg
- Udendørs eller udsat for stærkt lys, såsom direkte sollys eller spotbelysning
- Udsat for ekstremt støvede eller olieholdige omgivelser




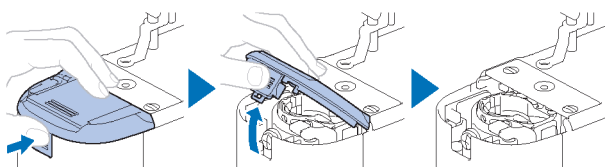
⚡ Bemærk

For at forlænge denne maskines levetid skal du med jævne mellemrum tænde den og bruge den. Hvis denne maskine stilles til opbevaring i længere tid uden at være i brug, kan det reducere dens effektivitet

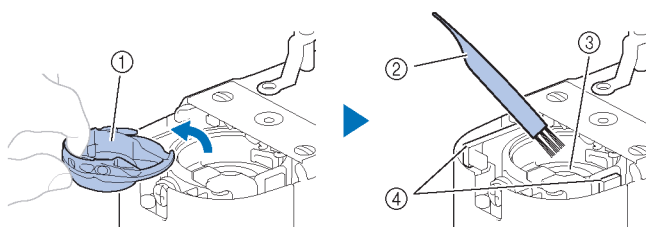
Rengøring af løberingen

Evnen til at sy kan blive reduceret, hvis der samler sig fnug og støv i spolehuset, og derfor bør det rengøres regelmæssigt.

- 1 Tryk på  (Nålepositions-knappen) for at hæve nålen.
- 2 Fjern nålen. (side 32)
- 3 Sluk for maskinen.
- 4 Tag netledningen ud af strømforsyningsstikket.
- 5 Tag stingpladedækslet af.

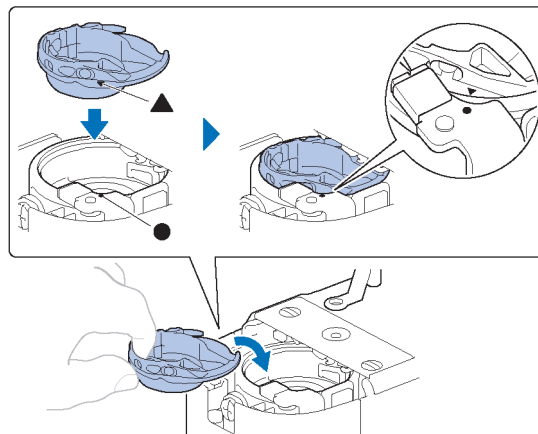


- 6 Fjern spolehuset, og brug rengøringsbørsten eller en støvsuger til at fjerne fnug og støv fra løberingen og undertrådsensoren og det omkringliggende område.



- ① Spolehus
- ② Rengøringsbørste
- ③ Løbering
- ④ Undertrådsensor

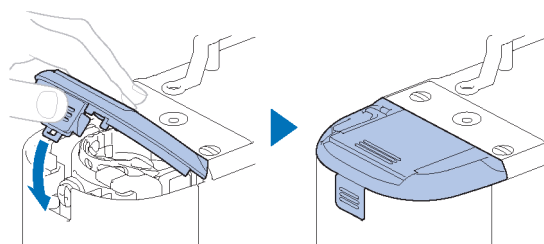
- 7 Sæt spolehuset i, så ▲-mærket på spolehuset flugter med ●-mærket på maskinen.



⚠ ADVARSEL

- Brug aldrig et spolehus, der er ridset, eller hvor der er en grat. Ellers kan overtråden blive filtret, nålen kan knække og forårsage personskade. Et nyt spolehus kan fås ved henvendelse til nærmeste autoriserede Brother-servicecenter.
- Sørg for, at spolehuset er korrekt monteret, ellers kan nålen knække og forårsage personskade.

- 8 Sæt stingpladedækslet på.



- 9 Følg trin 6 i "Udskiftning af nålen" på side 32 for at montere nålen.

Udskiftning af nålen

⚠ ADVARSEL

- Brug kun anbefalede symaskinenåle til hjemmebrug. Hvis du bruger en anden nål, kan nålen knække, hvilket muligvis kan resultere i personskade.
- Brug aldrig bøjede nåle. Bøjede nåle kan let knække, hvilket muligvis kan resultere i personskade.

■ Nummer på tråd og nål

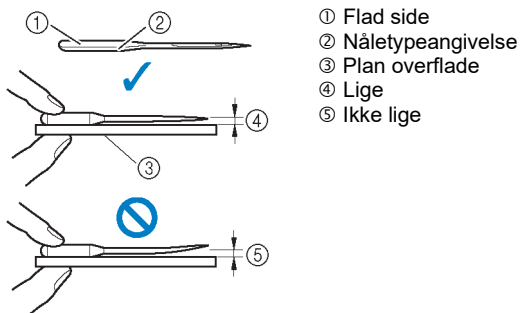
Jo lavere trådnummeret er, jo tykkere er tråden; jo højere nålenummeret er, jo tykkere er nålen.

■ Broderinåle

Det anbefales at bruge en almindelig symaskinenål størrelse 75/11. Men hvis maskinen ikke syr godt, når du broderer på kraftigt stof, kan du prøve med en nål i størrelse 90/14.

Kontrol af nålen

Inden nålen tages i brug, skal du anbringe den flade side af nålen på en plan overflade og kontrollere, at afstanden mellem nålen og den plane overflade er lige stor hele vejen.



💡 Bemærk

Maskinnålene er forbrugsvarer. Udskift nålen i tilfælde som dem, der er beskrevet nedenfor.

- Hvis der opstår en usædvanlig lyd, når nålen går ind i stoffet. (Nålespidsen kan være knækket eller sløv).
- Hvis sting springes over. (Nålen kan være bøjet).

Udskiftning af nålen

Brug skruetrækkeren og en ny nål, der er blevet vurderet som værende lige i henhold til instruktionerne i "Kontrol af nålen" på side 32.

- 1 Tryk på (Nålepositions-knappen) for at hæve nålen.
- 2 Læg stof eller papir under trykfoden for at dække hullet i stingpladen for at forhindre, at nålen falder ned i maskinen.

- 3 Hold (Accepter-knappen) nede.

→ Maskinen går i nål-/trådudførelsestilstand. (side 21)

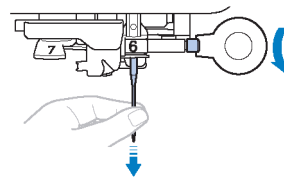
⚠ ADVARSEL

Når du udskifter nålen, skal du sørge for at låse alle knapper, ellers kan der opstå personskader, hvis der trykkes på "Start/Stop"-knappen eller en anden knap, og maskinen starter.

- 4 Tryk på (Accepter-knappen).

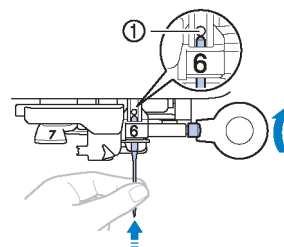
→ Trykfoden sænkes.

- 5 Hold nålen med din venstre hånd, og brug derefter en skruetrækker til at dreje nåleklemmeskruen mod dig selv (mod uret) for at fjerne nålen.



Brug ikke overdreven kraft, når du løsner eller strammer nåleklemmeskruen, da der ellers er risiko for, at nogle af maskinens dele kan blive beskadigede.

- 6 Vend den flade side af nålen mod bagsiden af maskinen, og sæt nålen i, indtil den rører nålestopperen. Brug skruetrækkeren til at stramme nåleklemmeskruen ved at dreje den med uret.



① Nålestopper

⚠ ADVARSEL

Sørg for at indsætte nålen, så den rører nålestopperen. Stram nåleklemmeskruen grundigt med skruetrækkeren. I modsat fald kan nålen knække og forårsage personskade.

- 7 Holde (Accepter-knappen) nede.

→ Accepter-knappens LED slukker, og maskinen forlader nål-/trådudførelsestilstand.

Fejlfinding

LED-indikatorer

• Bluetooth-knap


Lystilstand	Maskinens status	Reference
Lyser konstant	Maskinen er nu forbundet med mobilenheden.	13
Blinkemønster 1 (3 sek. interval)	Maskinen er ikke forbundet.	13
Blinkemønster 2 (1,5 sek. interval)	Klargøring til parring: Den app, der skal parres, er endnu ikke blevet valgt, f.eks. ved angivelse af startindstillinger eller genoprettelse af forbindelse.	13
Blinkemønster 3 (0,5 sek. interval)	Klargøring til parring: Den app, der skal parres, er blevet valgt, men der er endnu ikke oprettet forbindelse. (Når maskinen tændes gentagne gange, når forbindelsen til appen afbrydes osv.).	13, 33
Blinkemønster 4 (0,25 sek. interval)	Data modtages.	—

• Accepter-knap

Lystilstand	Maskinens status	Reference
Blinker	Maskinens status varierer afhængigt af farven på "Start/Stop"-knappens LED. <ul style="list-style-type: none"> Hvis "Start/Stop"-knappens LED lyser konstant orange, er maskinen i nål-/trådudskiftningstilstand. Hold Accepter-knappen nede for at afslutte nål-/trådudskiftningstilstand. Hvis "Start/Stop"-knappens LED er slukket, er maskinen klar til at indstille broderienheden til udgangspositionen eller til en "Prøvekørsel". Følg instruktionerne i appen. Hvis "Start/Stop"-knappens LED lyser konstant rødt, er der opstået en maskinfejl, f.eks. en knækket tråd, som skal afhjælpes. Følg instruktionerne i appen for at løse den pågældende fejl, og tryk derefter på Accepter-knappen. 	21

• "Start/Stop"-knap

Lystilstand	Maskinens status	Reference
Lyser konstant grønt	Maskinen er i gang med at brodere. Tryk på denne knap for at stoppe brodering.	26
Blinker grønt	Klar til at brodere. Tryk på denne knap for at begynde at brodere. (Blinker, når datamodtagelsen er afsluttet, eller når en anden trådfarve skal installeres).	26
Lyser konstant orange	I nål-/trådudskiftningstilstand eller spolen er ved at blive vundet. <ul style="list-style-type: none"> I nål-/trådudskiftningstilstand blinker Accepter-knappens LED. I denne tilstand sker der intet, når der trykkes på denne knap. Hvis der trykkes på denne knap, mens spolen er ved at blive vundet, stopper spolevindingen. 	18, 21


Lystilstand	Maskinens status	Reference
Blinker orange	Klar til at vinde spolen. Tryk på denne knap for at begynde at vinde spolen. <ul style="list-style-type: none"> Hvis du vil annullere denne klar-tilstand uden at vinde spolen, skal du flytte spoleapparatets holder mod maskinens forside. 	18
Lyser konstant rødt	Der er opstået en fejl. Følg instruktionerne i appen for at løse problemet. Du kan tjekke oplysningerne på  -ikonet øverst til venstre på startskærmen.	—
Blinker grønt, rødt og orange gentagne gange	Maskinens software er ved at blive opdateret.	38
Slukket	Da der endnu ikke er modtaget mønsterdata, sker der ikke noget, når der trykkes på denne knap.	—

Hvis der opstår en kommunikationsfejl

Hvis der opstår en kommunikationsfejl mellem din mobilenhed og maskinen, skal du kontrollere følgende forhold for at løse problemet:

- Er maskinen tændt?
 - Sørg for, at maskinen er tændt.
- Er afstanden mellem maskinen og din mobilenhed for stor?
 - Sørg for, at maskinen og din mobilenhed er tæt nok på hinanden til at kunne kommunikere.
- Forstyrrer en enhed, der udsender radiobølger, såsom en mikrobølgeovn, kommunikationen?
 - Sørg for, at der ikke er enheder i nærheden, som udsender radiobølger.
- Er din mobilenheds Bluetooth-indstilling slået til?
 - Kontrollér Bluetooth-indstillingerne på din mobilenhed.

Hvis fejlen mellem mobilenheden og maskinen, der er ved at blive parret med appen, fortsætter, skal du ophæve parringen og forsøge at parre igen.

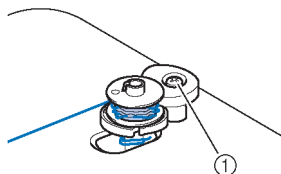
- På startskærmen, tryk på .
- Tryk på den maskine, der skal parres, for at åbne maskinens indstillinger.
- Tryk på [Slet].
- Åbn mobilenhedens Bluetooth-indstillinger.
- Slet maskinens forbindelsesoplysninger for at ophæve parringen med maskinen.
- Par med maskinen igen. (side 13)

Hvis tråden bliver viklet ind under spolevindingssædet

Hvis spolevindingen starter, når tråden ikke er ført korrekt ind under trådstyrets forspændingsskive, kan tråden blive viklet ind under spolevindingssædet.

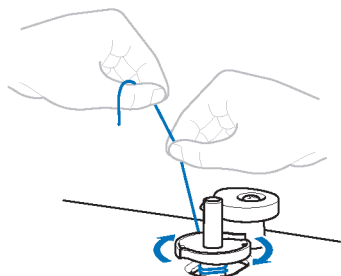
⚠ ADVARSEL

- Fjern ikke spolevindingssædet, selvom tråden er blevet viklet ind under spolevindingssædet. Ellers er der risiko for at blive såret af spolevindingssædets klipper.
- Fjern ikke skruen på spoleapparatets styretap, da maskinen ellers kan blive beskadiget; du kan ikke vikle tråden af ved at fjerne skruen.



① Skrue på spoleapparatets styretap

- 1 Stop vindingen af undertråd.**
- 2 Klip tråden med saksen ved siden af trådstyret.**
- 3 Skub spoleapparatets holder mod forsiden, og tag derefter spolen af holderen, og klip den tråd, der fører til spolen, over for at kunne fjerne spolen helt fra holderen.**
- 4 Hold trådens ende med din venstre hånd, og vikle tråden af med uret fra under spolevindingssædet med højre hånd som vist nedenfor.**



Liste over symptomer

Hvis maskinen holder op med at fungere korrekt, skal du kontrollere følgende mulige problemer, før du anmoder om service. Du kan løse de fleste problemer selv. Hvis du har brug for yderligere hjælp, kan du finde de seneste ofte stillede spørgsmål og tips til fejlfinding på Brother's supportwebsted. Besøg os på <https://s.brother/cpuaa/>.



Hvis problemet fortsætter, eller referencen er "***", skal du kontakte din autoriserede Brother-forhandler eller det nærmeste autoriserede Brother-servicecenter.

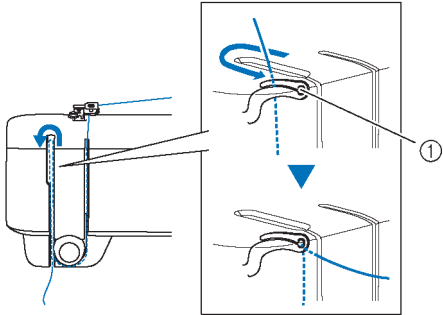
■ Klargøring

Symptom, årsag/løsning	Reference
Kan ikke tråde nålen.	
Nålen er ikke i den korrekte position. <ul style="list-style-type: none"> • Tryk på knappen "Nåleposition" for at hæve nålen. 	24
Trådning af overtråden er forkert.	24
Nålen er monteret forkert.	32
Nålen er drejet eller bøjet, eller spidsen er sløv.	32
Nåletråderkrogen er bøjet og føres ikke gennem nåleøjet.	*
Nåletråderarmen kan ikke flyttes eller sættes tilbage til sin oprindelige placering.	*
Undertråden vindes ikke pænt på spolen.	
Tråden føres ikke korrekt igennem trådstyret.	18
Tråden, der blev trukket ud fra trådstyret, blev ikke vundet korrekt på spolen.	18
Den tomme spole blev ikke sat korrekt på spolepinden.	18
Undertråden blev vundet på under spolevindingssædet, mens spolen blev vundet.	
Tråden blev ikke ført korrekt under forspændingsskiven på trådstyret. <ul style="list-style-type: none"> • Fjern eventuel filtret tråd, og vind derefter spolen. 	18, 34
Mønsteret overføres ikke fra appen.	
Maskinen og mobilenheden er ikke forbundet via Bluetooth.	13, 17, 33
En anden maskine end den, der skulle bruges, blev valgt, da dataene blev overført fra Artspira-appen.	13
Maskinens software er ikke blevet opdateret til den nyeste version.	38
Artspira-appen er ikke blevet opdateret til den nyeste version.	-

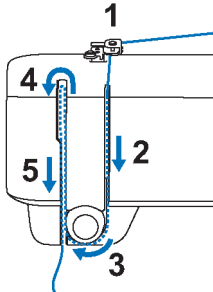
■ Mens du broderer

Symptom, årsag/løsning	Reference
Maskinen fungerer ikke.	
Der blev ikke trykket på "Start/Stop"-knappen.	26
Spoleapparatets holder er skubbet bagud. ("Start/Stop"-knappens LED blinker orange) • For at påbegynde brodering skal du flytte spoleapparatets holder mod maskinens forside.	-
Der overføres ikke noget mønster fra appen.	17
Maskinen er i nål-/trådudskiftningstilstand.	21
Nålen knækker.	
Nålen er monteret forkert.	32
Nåleklemmeskruen er ikke spændt.	32
Nålen er drejet eller bøjet.	32
Der bruges en forkert nål eller forkert tråd til det valgte stof.	32
Der er ridser omkring åbningen i stingpladen.	*
Der er ridser i nærheden af åbningen i trykfoden.	*
Trådning af overtråden er forkert.	24
Overtråden er for stram.	29
Spolen er monteret forkert.	18
Undertråden er ikke vundet korrekt.	18
Der blev ikke anvendt en spole, der er udviklet specielt til denne maskine.	18
Der er ridser på spolehuset.	*
Stoffet er for tykt. • Brug stoffer med en tykkelse på mindre end 2 mm.	14
Stabilisator er ikke fastgjort til det stof, der broderes.	15
Overtråden knækker.	
Maskinen er ikke trådet korrekt (der er brugt en forkert spolehætte, spolehætten er løs, tråden blev ikke ført igennem trådbøjlen osv.).	24
Der anvendes knudret eller filtret tråd.	-
Tråden er sammenfiltret.	-
Overtråden er for stram.	29
Nålen er monteret forkert.	32
Nålen er drejet eller bøjet, eller spidsen er sløv.	32
Der bruges en forkert nål eller forkert tråd til det valgte stof.	32
Der er ridser omkring åbningen i stingpladen.	*
Der er ridser i nærheden af åbningen i trykfoden.	*
Der blev ikke anvendt en spole, der er udviklet specielt til denne maskine.	18

Symptom, årsag/løsning	Reference
Der er ridser på spolehuset.	*
Tråden er filtret på stoffets vrangside.	
Trådning af overtråden er forkert.	24
Der bruges en forkert nål eller forkert tråd til det valgte stof.	32
Overtråden er for stram.	
Spolen er monteret forkert.	18
Trådning af overtråden er forkert.	24
Trådspændingen er indstillet forkert.	29
Undertråden knækker.	
Spolen er monteret forkert.	18
Undertråden er ikke vundet korrekt.	18
Der bruges en ridset spole.	18
Der blev ikke anvendt en spole, der er udviklet specielt til denne maskine.	18
Der bruges ikke undertråd, der er beregnet til brug med denne maskine.	18
Tråden er sammenfiltret.	-
Stoffet rynker.	
Spolen er monteret forkert.	18
Der bruges ikke undertråd, der er beregnet til brug med denne maskine.	18
Trådning af overtråden er forkert.	24
Stabilisator er ikke fastgjort til det stof, der broderes.	15
Der bruges en forkert nål eller forkert tråd til det valgte stof.	32
Nålen er drejet eller bøjet, eller spidsen er sløv.	32
Oversprungne sting	
Der bruges en forkert nål eller forkert tråd til det valgte stof.	32
Spolen er monteret forkert.	18
Der bruges ikke undertråd, der er beregnet til brug med denne maskine.	18
Trådning af overtråden er forkert.	24
Nålen er drejet eller bøjet, eller spidsen er sløv.	32
Nålen er monteret forkert.	32
Støv eller fnug har samlet sig under stingpladen.	31
Maskinen broderer ikke	
Nålen er drejet eller bøjet, eller spidsen er sløv.	32
Spolen er monteret forkert.	18

Symptom, årsag/løsning	Reference
<p>Trådning af overtråden er forkert.</p> <ul style="list-style-type: none"> Kontrollér, at tråden føres ind i trådoptagningsarmen.  <p>① Trådoptagningsarm</p>	24
Hylende lyd under brodering	
Der sidder trævler i løberingen.	31
Trådning af overtråden er forkert.	24
Der blev ikke anvendt en spole, der er udviklet specielt til denne maskine.	18
Der er nålehuller eller ridser fra friktion i spolehuset.	*
Nålen kommer i kontakt med stingpladen.	
Nåleklemmeskruen er løs.	32
Nålen er drejet eller bøjet, eller spidsen er sløv.	32
Håndhjulet drejer ikke jævnt.	
Tråden er sammenfiltret i spolehuset.	-

Efter brodering

Symptom, årsag/løsning	Reference
Trådspændingen er ikke korrekt.	
<p>Trådning af overtråden er forkert.</p> <ul style="list-style-type: none"> Kontrollér, at trykfoden er løftet under trådningsproceduren, der er vist nedenfor. 	24
Trådspændingen er indstillet forkert.	29
Undertråden er ikke vundet korrekt.	18
Spolen er monteret forkert.	18
Der blev ikke anvendt en spole, der er udviklet specielt til denne maskine.	18

Symptom, årsag/løsning	Reference
Der bruges ikke undertråd, der er beregnet til brug med denne maskine.	18
Der bruges en forkert nål eller forkert tråd til det valgte stof.	32
Nålen er drejet eller bøjet, eller spidsen er sløv.	32
Broderimønsteret broderer ikke korrekt.	
Tråden er snoet.	-
Trådspændingen er indstillet forkert.	29
Stoffet blev ikke sat korrekt ind i rammen (stoffet var løst osv.).	15
<p>Stabiliserende materiale var ikke fastgjort.</p> <ul style="list-style-type: none"> Brug altid stabiliserende materiale, især ved brodering af strækbare stoffer, lette stoffer, stoffer med en grov vævning eller stoffer, der ofte forårsager mønsterkrympning. Kontakt din autoriserede Brother-forhandler for at få det korrekte stabiliserende materiale. 	15
Det stabiliserende materiale er forkert monteret. Det kan f.eks. være mindre end broderirammen.	15
<p>Stof, der kommer ud af broderirammen, giver problemer.</p> <ul style="list-style-type: none"> Stræk stoffet på rammen endnu en gang, så det ikke giver problemer, når stoffet kommer ud af broderirammen, drej mønsteret, og broder. 	16, 22
<p>Der var placeret en genstand i nærheden af maskinen, og broderienheden eller broderirammen ramte genstanden under broderingen.</p> <ul style="list-style-type: none"> Før du begynder at brodere, skal du bruge "Prøvekørsel" til at kontrollere, at rammen bevæger sig uden at hænge fast. 	22
<p>Stoffet hænger fast i noget.</p> <ul style="list-style-type: none"> Stop maskinen, og placer stoffet, så det ikke bliver fanget eller hænger fast. Før du begynder at brodere, skal du bruge "Prøvekørsel" til at kontrollere, at rammen bevæger sig uden at hænge fast. 	22
<p>Broderienheden blev flyttet, mens broderirammen blev fjernet eller monteret under broderingen.</p> <ul style="list-style-type: none"> Hvis broderienheden flyttes under processen, kan mønsteret være forkert justeret. Vær forsigtig, når du fjerner eller monterer broderirammen. 	22
<p>Der broderes på et kraftigt stof, og stoffet hænger ned fra bordet.</p> <ul style="list-style-type: none"> Hvis broderingen udføres med stoffet hængende ned fra bordet, vil broderienhedens bevægelse blive hæmmet. Understøt stoffet, mens du broderer. 	26
Broderimønsteret broderes ikke i en bestemt position.	
<p>Stoffet er ikke placeret i den rigtige position i broderirammen.</p> <ul style="list-style-type: none"> Brug [Kamera scan]-funktionen. 	16
Der opstår løkker på stoffets overflade, når der broderes.	
Trådspændingen er indstillet forkert.	29
Der bruges ikke undertråd, der er beregnet til brug med denne maskine.	18

Fejlmeddelelser

Hvis en handling udføres forkert, vises der en fejlmeddelelse. Hvis der vises en fejlmeddelelse i appen, skal du følge instruktionerne i fejlmeddelelsen for at løse problemet.

Følgende websted giver trinvisse instruktioner til løsning af problemer.

<https://s.brother/cquka/>




	Fejlmeddelelser	Årsag/løsning
1	Monter et stingpladedæksel	Denne meddelelse vises, når stingpladedækslet er fjernet eller monteret forkert. Se trin 8 under "Rengøring af løberingen" på side 31 for at få oplysninger om montering af stingpladedækslet.
2	Kontrollér og tråd overtråden igen	Denne meddelelse vises, når overtråden er trådet forkert eller er ved at være opbrugt. Tråd overtråden igen. (side 24) Hvis overtråden er ved at være opbrugt under brodering, skal du se "Hvis tråden knækker, eller spolen løber tør for tråd under brodering" på side 28.
3	Forebyggende vedligeholdelse anbefales	Når denne meddelelse vises, anbefales det at tage maskinen med til en autoriseret Brother-forhandler eller det nærmeste autoriserede Brother-servicecenter for at få foretaget et regelmæssigt vedligeholdelsestjek. Selvom denne meddelelse forsvinder, og maskinen fortsætter med at fungere, vil meddelelsen blive vist flere gange, indtil den relevante vedligeholdelse er blevet udført.
4	Stingnummeret kan ikke ændres	Denne meddelelse vises, når nummeret på det sting, der er blevet ændret i appen, ikke kan sendes til maskinen. Stingnummeret kan ikke ændres under brodering. Tryk på "Start/Stop"-knappen for at stoppe maskinen og sende stingnummeret igen.
5	Undertråden er næsten brugt op.	Denne meddelelse vises, når undertråden er ved at være opbrugt. Udskift øjeblikkeligt med en spole, der er vundet med tråd. (side 18) Hvis undertråden er ved at være opbrugt under brodering, skal du se "Hvis tråden knækker, eller spolen løber tør for tråd under brodering" på side 28.
6	Forbindelsen med maskinen er blevet afbrudt	Denne meddelelse vises, når der er opstået en kommunikationsfejl med den maskine, der skal parres. Se "Hvis der opstår en kommunikationsfejl" på side 33 for at løse problemet.
7	Maskinen er stoppet på grund af en fejl	Hvis denne meddelelse vises, kan der være fejl på maskinen. Kontakt din autoriserede Brother-forhandler eller det nærmeste autoriserede Brother-servicecenter.
8	Sikkerhedsanordningen er blevet aktiveret	Denne meddelelse vises, når motoren blokeres på grund af sammenfiltret tråd eller af andre årsager i forbindelse med trådfremføring. <ul style="list-style-type: none"> Hvis der opstår en fejl under brodering: Når du har slukket for maskinen, skal du rense løberingen for at fjerne de sammenfildrede tråde. (side 31) Monter spolehuset og spolen korrekt. (side 20, side 31) Hvis nålen er bøjet, skal du udskifte den. (side 32) Og tråd derefter overtråden korrekt. (side 24) Hvis der opstår en fejl under vinding af spolen: Fjern tråden fra spoleapparatet. (side 34)

Opdatering af din maskines software

Maskinens software kan opdateres med appen. Følg appens instruktioner for at opdatere maskinen. Opdateringsoplysningerne kan ses i appen.

■ Kontrol og opdatering af softwaren

- 1 På startskærmen, tryk på  .
- 2 Tryk på navnet på den maskine, der er forbundet til appen.
- 3 Tryk på [Softwareversion].
→ Oplysningerne om softwareopdateringen vises.
- 4 Hvis softwareopdateringen er påkrævet, skal du læse vilkårene for brug og trykke på [Acceptér] for at sende opdateringsdataene til maskinen.

Under opdateringsprocessen lyser maskinens "Start/Stop"-knap-LED i forskellige farver. Efter et stykke tid genstarter maskinen automatisk, og der lyder et bip for at angive, at opdateringsprocessen er fuldført. Når maskinen forbindes til appen igen, kan du fortsætte med at bruge maskinen.


VIGTIGT

Sluk ikke for maskinen under opdateringsprocessen. Ellers kan der opstå funktionsfejl i maskinen.

Før udlån eller bortskaffelse af maskinen

Sørg for at nulstille din maskine for at slette følgende data.

- Alle gemte data
- Tilpassede indstillinger
- Oplysninger om forbindelse

- 1 På startskærmen, tryk på  .
- 2 Tryk på navnet på den maskine, der er forbundet til appen.
- 3 Tryk på [Nulstil til standard].

Når du accepterer bekræftelsesmeddelelsen, vil appen kommunikere med maskinen, og oplysningerne om maskinen slettes.

Sluk ikke for maskinen under processen.

Specifikationer

Element	Specifikation
Maskinens dimensioner	437 mm (B) × 230 mm (D) × 318 mm (H) (Ca. 17-3/16 tommer (B) × 9-1/32 tommer (D) × 12-1/2 tommer (H))
Maskinens vægt	Ca. 7,6 kg (ca. 17 lb)
Maksimal broderihastighed	400 sting pr. minut
Grænseflader	Bluetooth Ver. 5.0 (Bluetooth Low Energy)
Maksimalt broderiområde	100 mm × 100 mm (ca. 4 tommer × 4 tommer)

STIKORDSREGISTER

A

Artspira-app	13
--------------------	----

B

Bluetooth	13
Broderi	14
Broderiramme (Afmontage af broderirammen)	23
Broderiramme (fastgørelse af stoffet)	14
Broderiramme (montering af broderirammen)	22

F

Fejlfinding	33
Fejlmeddelelser	37
Forbindelsesfejl	33

J

Justering af positionen	16
-------------------------------	----

K

Kamera scan-funktion	16
----------------------------	----

L

LED	33
Løbning	31

M

Magnetisk ramme	14
Metaltråd	25
Montering af spole	21

N

Nål	32
-----------	----

O

Opdatering	38
------------------	----

Overtråd	11, 24
----------------	--------

P

Parring	13
Prøvekørsel	22

R

Rengøring	30
-----------------	----

S

Spole	18
Spole, der er spolet på forhånd	11
Spoledeksele	21
Spolehætte	18
Spolehus	31
Stabilisator	15
Stingplade	10
Stingplade deksele	10, 31
Stof	14
Strømforsyning	12

T

Tilslutning	13
Tråd	11
Trådning af nålen	26
Trådspænding	29
Trykfod	10

U

Undertråd	11, 18
-----------------	--------

V

Vedligeholdelse	30
Vilkår for brug	6
Vinding af undertråd	18

Forskelligt valgfrit tilbehør kan købes separat.
Besøg vores hjemmeside <https://s.brother/ccuaa/>.



Besøg <https://s.brother/cpuaa/>, hvor du kan få supportoplysninger (instruktionsvideoer, ofte stillede spørgsmål osv.) til dit Brother-produkt.



Sørg for at installere den nyeste software.
Der er foretaget en række funktionelle forbedringer i den seneste version.



Brother SupportCenter er en mobilapp,
der indeholder supportoplysninger til dit Brother-produkt.
Besøg Google Play eller App Store for at downloade.



Denne maskine er udelukkende godkendt til brug i købslandet. Lokale Brother-virksomheder eller deres forhandlere understøtter kun maskiner, der er købt i deres egne lande.

Danish
888-R00



D02M39-101①